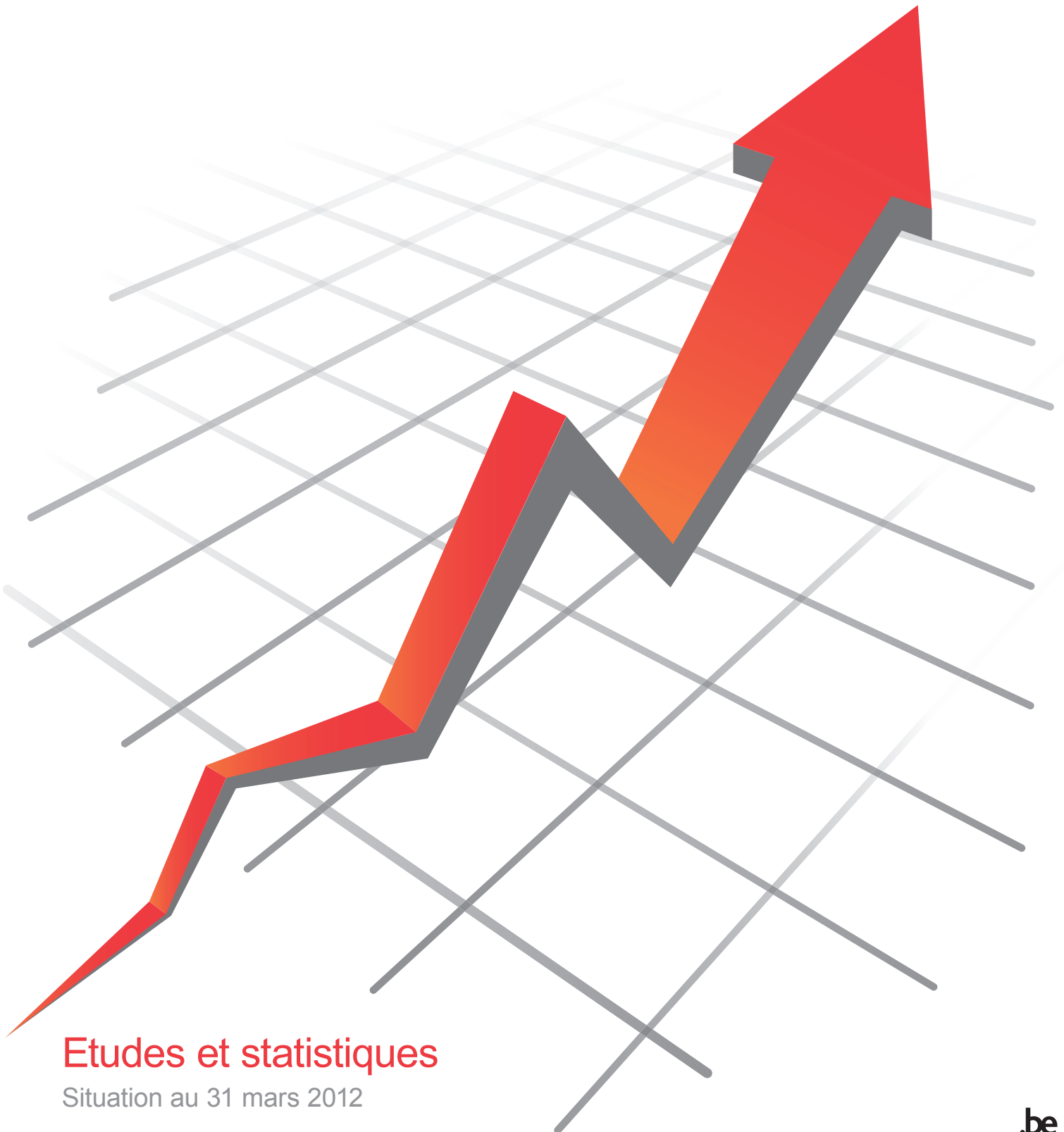


Indicateurs trimestriels du marché du travail



Etudes et statistiques

Situation au 31 mars 2012

Préface

L'Onem publie une statistique mensuelle du chômage indemnisé, dont le contenu a été enrichi depuis le 1^{er} janvier 2011. Cette statistique, basée sur les paiements d'allocations de chômage, est publiée aux environs du 25 du mois suivant.

L'Onem publie également un rapport annuel détaillé sur l'ensemble de ses missions (chômage, chômage avec complément d'entreprise, interruption de carrière et crédit temps, titres-service et autres mesures fédérales pour l'emploi ...). Ce rapport est publié en mars de l'année suivante.

La présente publication s'insère entre les deux publications précédentes.

Sa périodicité trimestrielle permet :

- d'une part, de réduire sensiblement les effets saisonniers ou techniques qui peuvent affecter des statistiques mensuelles basées sur les paiements ;
- d'autre part, de déceler de manière plus rapide que dans un rapport annuel des tendances d'évolution du marché du travail.

Son contenu est basé pour l'essentiel sur des indicateurs qui relèvent des missions de l'Onem. Ils sont répartis en 8 chapitres :

- Chômage temporaire
- Fermetures d'entreprises
- Chômage complet indemnisé des demandeurs d'emploi
- Chômage complet indemnisé au sens large
- Chômage avec complément d'entreprise
- Interruption de carrière et crédit-temps
- Mesures fédérales pour l'emploi : activation des allocations, titres-services ...
- Evolution globale des allocataires

Afin de bien situer ces indicateurs dans un contexte plus global et de renforcer l'analyse, le premier chapitre donne quelques indicateurs conjoncturels supplémentaires issus de sources externes (évolution de la conjoncture économique, des offres d'emploi et du travail intérimaire) et l'avant-dernier chapitre donne des éléments de comparaison internationale.

Le trimestre sous revue est en outre situé dans une perspective historique qui remonte au premier trimestre 2007, ce qui permet un suivi de l'évolution des effets de la crise et des comparaisons avec la situation d'avant la crise. Le dernier chapitre donne, pour les indicateurs principaux, une comparaison des trimestres correspondants des 10 dernières années, ce qui permet d'élargir cette perspective historique.

L'Onem continue bien sûr à publier sur son site (www.onem.be) :

- de nombreuses statistiques préformatées ;
- des statistiques interactives très détaillées et très récentes (aussi sur les fermetures d'entreprises) ;
- des études et analyses sur des thèmes spécifiques.

L'objectif est de compléter ainsi la contribution de l'Onem à l'analyse et au progrès de notre marché du travail.

L'Administrateur général



Georges CARLENS



Indicateurs trimestriels du marché du travail – situation au 31 mars 2012

Table des matières :

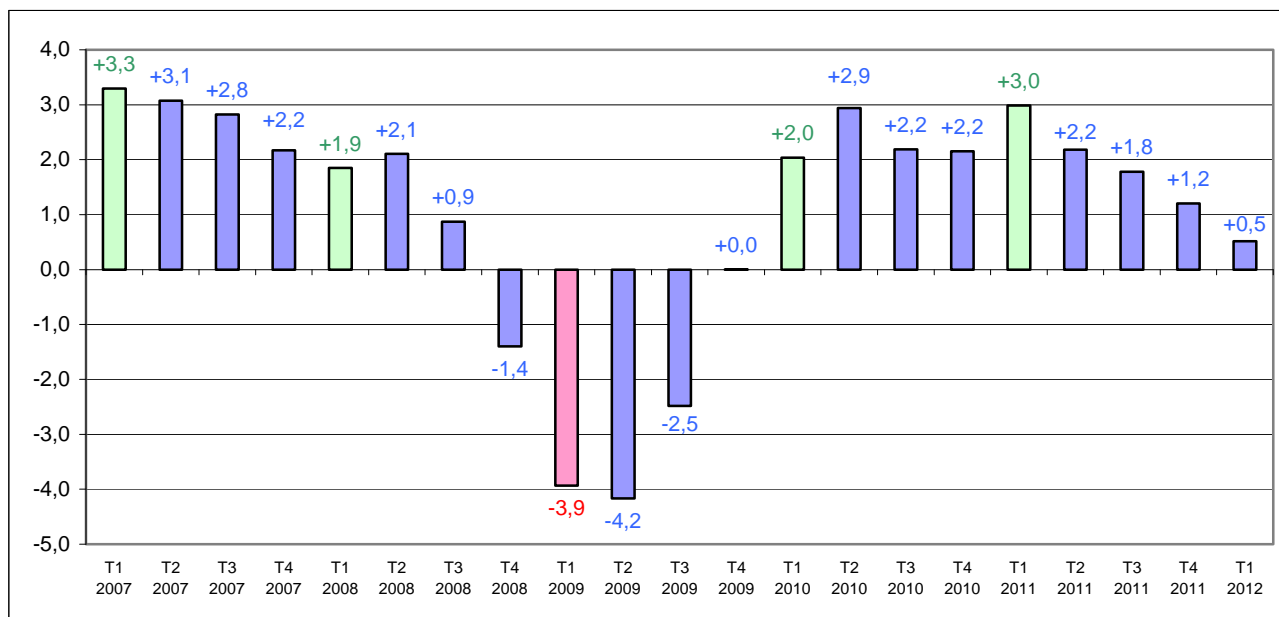
1.	L'évolution de la conjoncture.....	3
1.1.	PIB	3
1.2.	Baromètre de la conjoncture.....	4
1.3.	Offres d'emploi.....	5
1.4.	Intérim	6
2.	L'évolution des chômeurs temporaires	7
2.1	En unités physiques.....	7
2.2	En unités budgétaires	8
2.3.	Dont suspension employés (unités physiques).....	9
2.4.	L'évolution du chômage temporaire par branche d'activité (en unités budgétaires)	10
3.	L'évolution des faillites	11
3.1.	Avec ou sans personnel.....	11
3.2.	Avec personnel (par région).....	12
3.3.	Emplois perdus (par région).....	13
4.	L'évolution des chômeurs complets indemnisés demandeurs d'emploi (CCI DE)	14
4.1.	Par région	14
4.2.	Par sexe	15
4.3.	Par classe d'âge	16
4.4.	Par durée de chômage	17
5.	L'évolution des chômeurs complets indemnisés (au sens large)	18
6.	L'évolution des chômeurs avec complément d'entreprise et des chômeurs âgés dispensés .	20
6.1	L'évolution des chômeurs avec complément d'entreprise	21
6.2	L'évolution des chômeurs âgés dispensés	22
7.	Mesures fédérales pour l'emploi	23
7.1.	Primes de crise	23
7.2.	Allocations de licenciement.....	24
7.3.	Plan d'embauche win-win	25
7.4.	Evolution des mesures d'activation selon le régime	26
7.5.	Titres-services.....	26
8.	L'évolution de l'interruption de carrière et du crédit-temps	27
9.	L'évolution des 3 groupes d'allocataires	28
10.	Comparaison internationale	29
10.1.	Taux de chômage	29
10.2.	Evolution de l'emploi.....	29
11.	Evolution sur 10 ans.....	30
11.1.	Les chômeurs complets indemnisés demandeurs d'emploi	30
11.2.	Les chômeurs âgés dispensés et les chômeurs avec complément d'entreprise	31
11.3.	Les chômeurs complets indemnisés et les chômeurs avec complément d'entreprise..	32
11.4.	Les chômeurs temporaires	32

1. L'évolution de la conjoncture

1.1. PIB

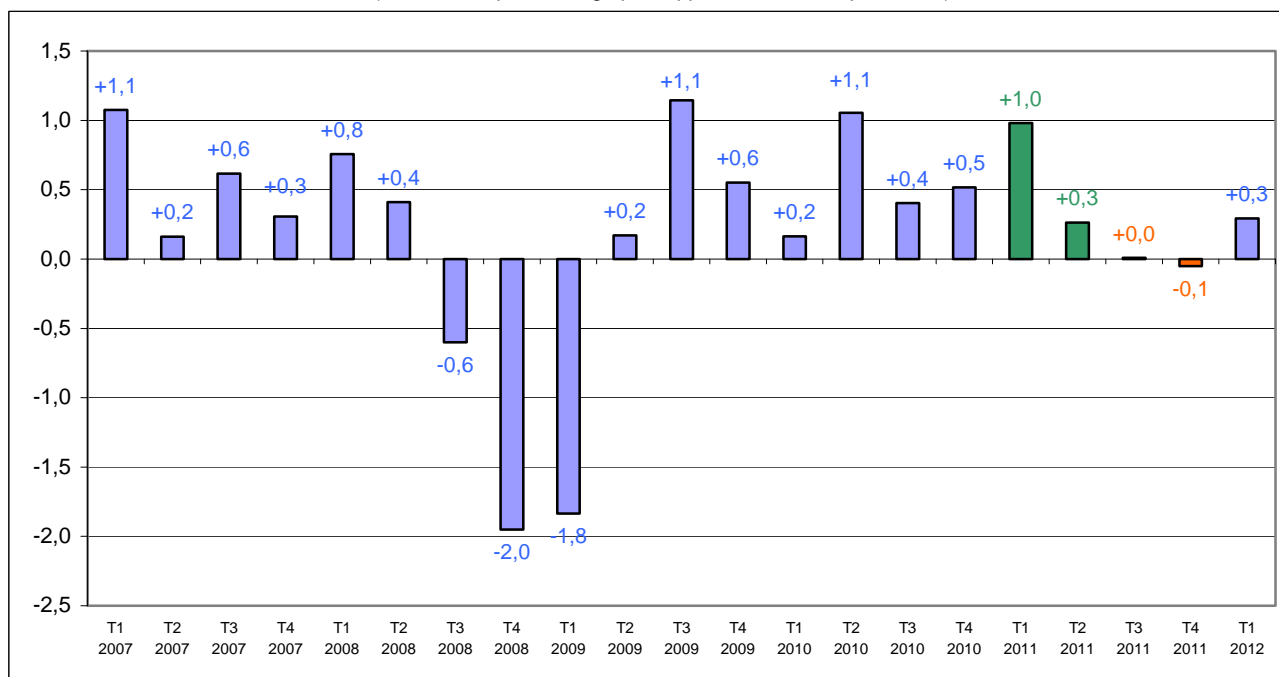
Graphique 1a

Evolution trimestrielle du PIB (variation en pourcentage par rapport au trimestre correspondant de l'année précédente)



Graphique 1b

Evolution trimestrielle du PIB (variation en pourcentage par rapport au trimestre précédent)



Source: BNB – PIB en volume – année de référence 2009 - données corrigées des variations saisonnières et des effets de calendrier

Après avoir subi une conjoncture économique très mauvaise durant toute l'année 2009, le pays profite, dès l'année suivante, d'un redressement économique rapide qui perdure toute l'année et se prolonge jusqu'au 2^{ème} trimestre 2011. Durant le second semestre 2011, le PIB progresse toujours sur base annuelle (cf. graphique 1a) mais se stabilise sur base trimestrielle (cf. graphique 1b) : +0,0% de T2 2011 à T3 2011 et -0,1% de T3 2011 à T4 2011.

Au 1^{er} trimestre 2012, selon les dernières estimations de la BNB ¹, le PIB semble renouer avec la croissance: +0,5% sur base annuelle et +0,3% sur base trimestrielle (de T4 2011 à T1 2012).

¹ Communiqué de presse de la BNB du 2 mai 2012 – ICN – Flash estimate

Tableau 1

	2007	2008	2009	2010	2011	2012 *
PIB	346.736	349.685	340.381	348.310	355.392	355.392
Evolution	+2,8%	+0,9%	-2,7%	+2,3%	+2,0%	-0,2%/+0,1%

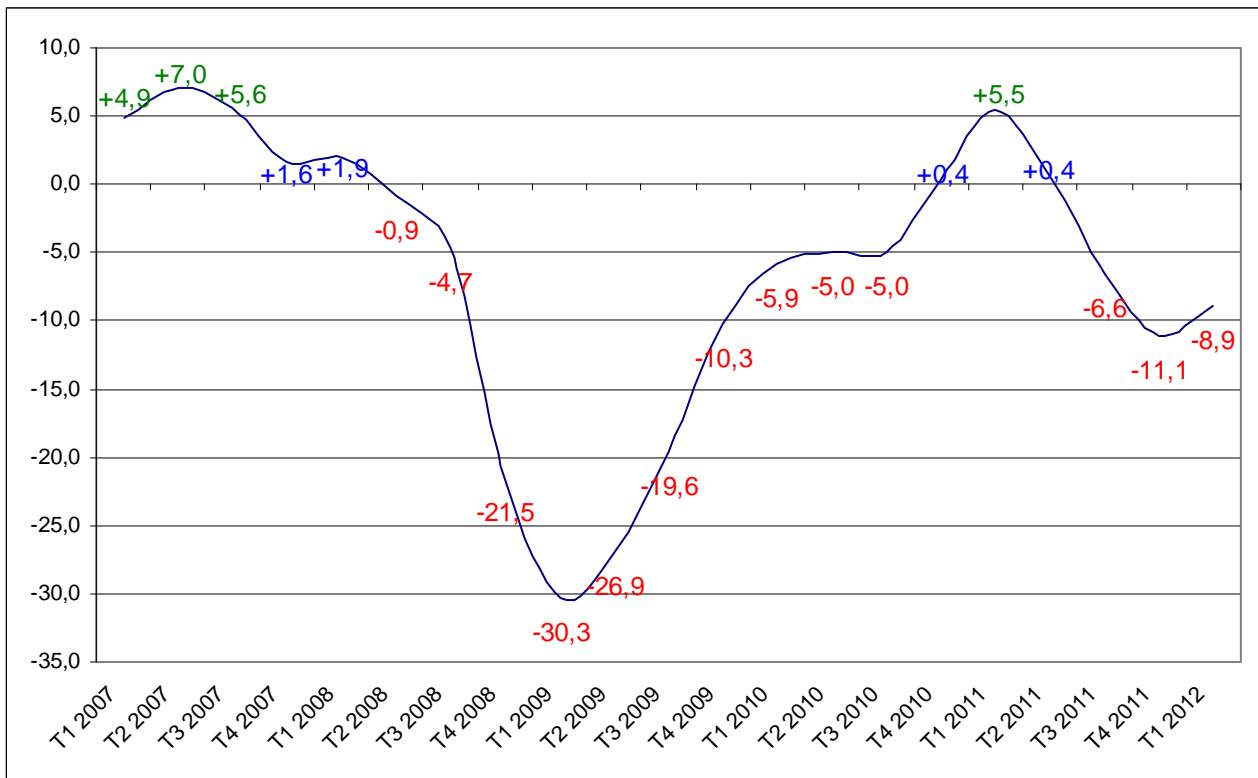
* Prévisions

Les prévisions les plus récentes ² font état d'une évolution du PIB, pour l'année 2012, comprise entre -0,2% à +0,1%.

1.2. Baromètre de la conjoncture

Le baromètre de la conjoncture basé sur une enquête menée auprès d'un échantillon d'entrepreneurs traduit le sentiment du monde économique envers l'évolution de la conjoncture ; s'il est positif, cela témoigne de la confiance des entrepreneurs dans l'évolution future de la conjoncture.

Graphique 2



Source: BNB – Enquête mensuelle de conjoncture auprès des entreprises

Le baromètre de la conjoncture qui avait plongé pendant la crise était repassé dans le vert pendant trois trimestres consécutifs (de T4 2010 à T2 2011). Depuis le 3^{ème} trimestre 2011, il se replie à nouveau (-11,1 en T4 2011).

Il semble toutefois que la confiance des entrepreneurs remonte légèrement depuis le début de l'année 2012 : -9,5 en janvier, -7,7 en février et -9,6 en mars.

² Bureau fédéral du Plan – Budget économique du 9 février 2012 : +0,1%
BNB – Rapport 2011 - Situation économique et financière du 15 février 2012 : -0,1%
Belgian Prime News n° 55 du 30/03/2012: +0,0%
IRES – Prévisions économiques du 5 avril 2012: -0,2%
FMI – Perspectives de l'économie mondiale – avril 2012 : +0,0%

1.3. Offres d'emploi

Tableau 2

		Région flamande	Région wallonne	Région bruxelloise	Pays			Région flamande	Région wallonne	Région bruxelloise	Pays
2007	T1	72.132	18.174	3.392	93.698	2007	T1	100	100	100	100
	T2	73.173	20.240	3.109	96.522		T2	100	100	100	100
	T3	72.024	18.050	3.313	93.387		T3	100	100	100	100
	T4	64.332	17.183	3.315	84.830		T4	100	100	100	100
	Année	281.661	73.647	13.129	368.437		Année	100	100	100	100
2008	T1	73.365	20.045	3.866	97.276	2008	T1	102	110	114	104
	T2	71.934	18.409	3.859	94.202		T2	98	91	124	98
	T3	66.774	19.385	3.992	90.151		T3	93	107	120	97
	T4	57.049	14.610	3.705	75.364		T4	89	85	112	89
	Année	269.122	72.449	15.422	356.993		Année	96	98	117	97
2009	T1	60.359	18.879	3.854	83.092	2009	T1	84	104	114	89
	T2	57.971	15.232	3.364	76.567		T2	79	75	108	79
	T3	50.348	16.397	4.448	71.193		T3	70	91	134	76
	T4	48.910	13.142	3.795	65.847		T4	76	76	114	78
	Année	217.588	63.650	15.461	296.699		Année	77	86	118	81
2010	T1	64.073	18.060	4.348	86.481	2010	T1	89	99	128	92
	T2	67.718	17.487	3.937	89.142		T2	93	86	127	92
	T3	66.333	17.417	4.872	88.622		T3	92	96	147	95
	T4	64.156	15.646	5.091	84.893		T4	100	91	154	100
	Année	262.280	68.610	18.248	349.138		Année	93	93	139	95
2011	T1	79.939	19.867	6.142	105.948	2011	T1	111	109	181	113
	T2	83.919	19.560	6.450	109.929		T2	115	97	207	114
	T3	76.135	18.622	7.711	102.468		T3	106	103	233	110
	T4	67.429	15.563	6.637	89.629		T4	105	91	200	106
	Année	307.422	73.612	26.940	407.974		Année	109	100	205	111
2012	T1	70.545	18.675	6.642	95.862	2012	T1	98	103	196	102
						2011	T1	100	100	100	100
						2012	T1	88	94	108	90

Sources: VDAB, FOREM, ACTIRIS et ADG - Offres d'emploi reçues par les services publics régionaux de l'emploi, issues du circuit économique normal à l'exclusion de l'intérim et des échanges d'offres entre services régionaux.

Durant l'année 2009, le nombre d'offres d'emploi reçues par les services régionaux de l'emploi a chuté en Flandre et en Wallonie. Depuis début 2010 jusqu'au 3^{ème} trimestre 2011, on note dans chaque région une hausse continue du nombre d'offres d'emploi reçues.

Le début de l'année 2012 par rapport au 1^{er} trimestre 2011 marque un revirement de tendance : au cours du 1^{er} trimestre, la baisse du nombre d'offres reçues s'élève à 10% sur l'ensemble du pays. Elle est surtout manifeste en Flandre (-12%) puis, dans une moindre mesure, en Wallonie (-6%). Par contre, à Bruxelles, la tendance demeure haussière (+8%).

1.4. Intérim

Tableau 3

		Employés	Ouvriers	Total			Employés	Ouvriers	Total
2007	T1	229.391	412.367	641.758	2007	T1	100	100	100
	T2	238.432	412.834	651.267		T2	100	100	100
	T3	240.691	405.123	645.815		T3	100	100	100
	T4	245.655	396.624	642.279		T4	100	100	100
	Année	238.543	406.737	645.280		Année	100	100	100
2008	T1	254.911	410.264	665.175	2008	T1	111	99	104
	T2	253.852	396.573	650.425		T2	106	96	100
	T3	252.634	365.216	617.851		T3	105	90	96
	T4	240.680	324.269	564.949		T4	98	82	88
	Année	250.519	374.081	624.600		Année	105	92	97
2009	T1	226.294	275.999	502.293	2009	T1	99	67	78
	T2	213.880	255.190	469.070		T2	90	62	72
	T3	207.156	263.192	470.349		T3	86	65	73
	T4	208.685	279.317	488.002		T4	85	70	76
	Année	214.004	268.425	482.428		Année	90	66	75
2010	T1	212.946	290.708	503.654	2010	T1	93	70	78
	T2	218.238	316.438	534.677		T2	92	77	82
	T3	223.849	330.801	554.650		T3	93	82	86
	T4	229.345	343.041	572.386		T4	93	86	89
	Année	221.095	320.247	541.342		Année	93	79	84
2011	T1	233.797	360.625	594.422	2011	T1	102	87	93
	T2	235.429	356.539	591.968		T2	99	86	91
	T3	234.138	344.617	578.755		T3	97	85	90
	T4	233.064	336.188	569.252		T4	95	85	89
	Année	234.107	349.493	583.599		Année	98	86	90
2012	T1	230.401	326.867	557.268	2012	T1	100	79	87
					2011	T1	100	100	100
					2012	T1	99	91	94

Source : FEDERGON – Les chiffres du tableau de gauche donnent une estimation du nombre moyen d'heures d'intérim prestées par jour en Belgique au cours du trimestre concerné ³.

Après une mauvaise année 2009, le nombre d'heures prestées en intérim remonte progressivement en 2010 et au cours des 3 premiers trimestres de l'année 2011. Au 4ème trimestre 2011, on note un revirement de tendance : le nombre d'heures diminue sur une base annuelle. Cette baisse s'accroît au 1er trimestre 2012 : -6 points de base entre le 1er trimestre 2011 et le 1er trimestre 2012.

Durant une crise, le segment des ouvriers est traditionnellement davantage sujet aux fluctuations de la conjoncture que celui des employés. Aussi, on y enregistre une baisse de 38% du nombre d'heures prestées en intérim entre T2 2007 et T2 2009, suivie d'une remontée de 25 points de base entre T2 2009 et T1 2011. Depuis, la tendance baissière s'impose à nouveau : -9 points de base entre le 1er trimestre 2011 et le 1er trimestre 2012.

³ Cette moyenne journalière par trimestre a été calculée comme la moyenne arithmétique des moyennes journalières des trois mois du trimestre. Les chiffres trimestriels qui sont basés sur le volume réel d'heures d'intérim prestées par trimestre sont disponibles sur le site de Federgon avec un retard d'environ 2 mois à l'adresse suivante : <http://federgon.be/fr/chiffres/interim/enquete-trimestrielle-sur-les-activites-interimaires/>

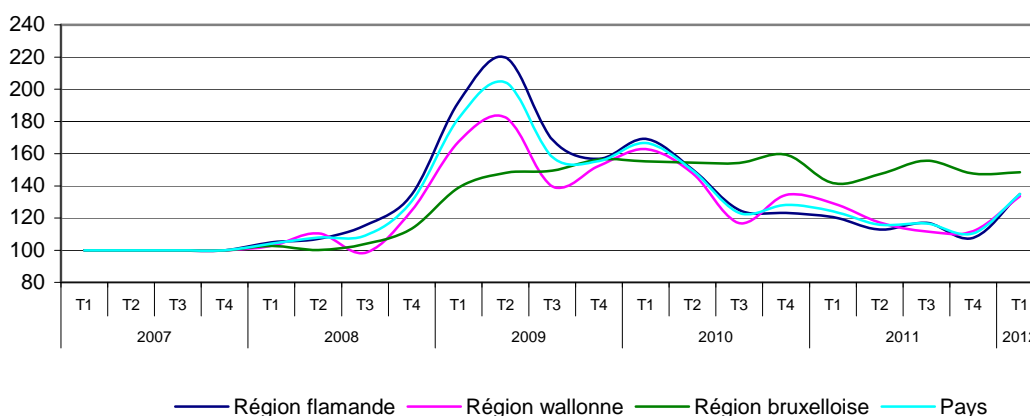
2. L'évolution des chômeurs temporaires

2.1 En unités physiques

Tableau 4

		Région flamande	Région wallonne	Région bruxelloise	Pays			Région flamande	Région wallonne	Région bruxelloise	Pays
2007	T1	97.184	50.354	6.215	153.753	2007	T1	100	100	100	100
	T2	69.716	37.444	5.007	112.167		T2	100	100	100	100
	T3	61.041	34.522	3.874	99.438		T3	100	100	100	100
	T4	71.883	38.299	4.255	114.437		T4	100	100	100	100
	Année	74.956	40.155	4.838	119.949		Année	100	100	100	100
2008	T1	101.974	51.667	6.381	160.021	2008	T1	105	103	103	104
	T2	74.597	41.352	5.009	120.958		T2	107	110	100	108
	T3	70.485	33.961	4.025	108.471		T3	115	98	104	109
	T4	96.909	47.761	4.826	149.496		T4	135	125	113	131
	Année	85.991	43.685	5.060	134.737		Année	115	109	105	112
2009	T1	186.704	84.301	8.637	279.643	2009	T1	192	167	139	182
	T2	153.217	68.302	7.412	228.931		T2	220	182	148	204
	T3	103.057	48.219	5.791	157.067		T3	169	140	149	158
	T4	112.773	58.388	6.656	177.817		T4	157	152	156	155
	Année	138.938	64.802	7.124	210.864		Année	185	161	147	176
2010	T1	164.447	82.015	9.651	256.113	2010	T1	169	163	155	167
	T2	104.678	55.343	7.728	167.749		T2	150	148	154	150
	T3	76.246	40.348	5.976	122.569		T3	125	117	154	123
	T4	88.493	51.436	6.784	146.713		T4	123	134	159	128
	Année	108.466	57.285	7.535	173.286		Année	145	143	156	144
2011	T1	117.140	65.083	8.800	191.023	2011	T1	121	129	142	124
	T2	78.624	43.910	7.379	129.912		T2	113	117	147	116
	T3	71.370	38.567	6.026	115.963		T3	117	112	156	117
	T4	77.384	42.823	6.284	126.491		T4	108	112	148	111
	Année	86.129	47.596	7.122	140.847		Année	115	119	147	117
2012	T1	131.133	67.190	9.233	207.555	2012	T1	135	133	149	135
						2011	T1	100	100	100	100
						2012	T1	112	103	105	109

Graphique 3



On observe une augmentation du chômage temporaire dès le début de l'année 2008. Elle se marque nettement à partir du 4^{ème} trimestre pour culminer au 2^{ème} trimestre 2009. Elle diminue ensuite progressivement avec un léger rebond au premier trimestre 2010 influencé aussi par l'hiver rigoureux qui a augmenté le recours au chômage temporaire pour intempéries.

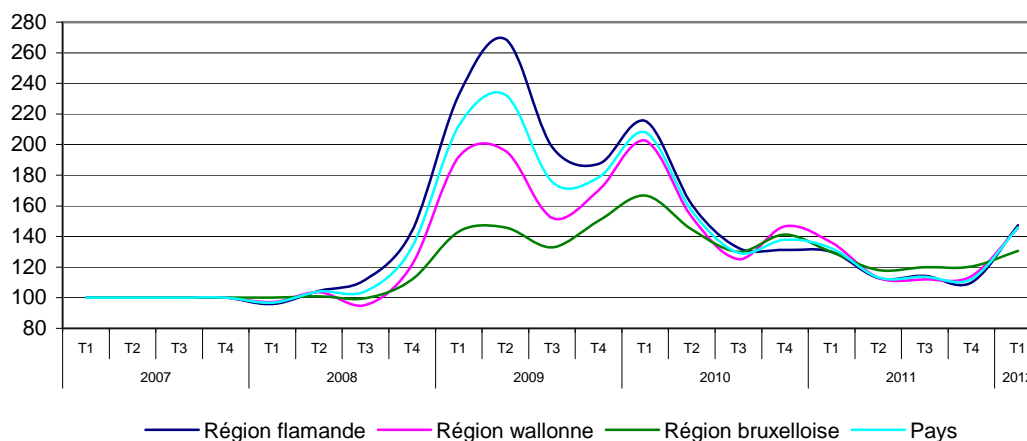
On observe au 1^{er} trimestre 2012 une augmentation du chômage temporaire qui peut s'expliquer par l'évolution économique défavorable et les intempéries.

2.2 En unités budgétaires

Tableau 5

		Région flamande	Région wallonne	Région bruxelloise	Pays			Région flamande	Région wallonne	Région bruxelloise	Pays
2007	T1	23.661	16.341	2.087	42.089	2007	T1	100	100	100	100
	T2	14.931	10.849	1.672	27.452		T2	100	100	100	100
	T3	12.372	9.549	1.455	23.376		T3	100	100	100	100
	T4	14.742	10.726	1.468	26.936		T4	100	100	100	100
	Année	16.427	11.866	1.670	29.963		Année	100	100	100	100
2008	T1	22.708	15.892	2.091	40.691	2008	T1	96	97	100	97
	T2	15.596	11.254	1.689	28.539		T2	104	104	101	104
	T3	13.826	9.091	1.449	24.366		T3	112	95	100	104
	T4	21.221	13.063	1.642	35.926		T4	144	122	112	133
	Année	18.338	12.325	1.718	32.381		Année	112	104	103	108
2009	T1	54.960	31.368	2.987	89.315	2009	T1	232	192	143	212
	T2	40.139	21.249	2.440	63.828		T2	269	196	146	233
	T3	24.560	14.534	1.935	41.029		T3	199	152	133	176
	T4	27.624	18.262	2.206	48.092		T4	187	170	150	179
	Année	36.821	21.353	2.392	60.566		Année	224	180	143	202
2010	T1	50.973	33.122	3.481	87.577	2010	T1	215	203	167	208
	T2	24.027	16.583	2.419	43.029		T2	161	153	145	157
	T3	16.394	11.962	1.892	30.248		T3	133	125	130	129
	T4	19.363	15.738	2.075	37.176		T4	131	147	141	138
	Année	27.689	19.351	2.467	49.507		Année	169	163	148	165
2011	T1	30.777	22.232	2.709	55.717	2011	T1	130	136	130	132
	T2	16.842	12.255	1.973	31.070		T2	113	113	118	113
	T3	14.141	10.699	1.746	26.586		T3	114	112	120	114
	T4	16.199	12.241	1.768	30.208		T4	110	114	120	112
	Année	19.490	14.357	2.049	35.895		Année	119	121	123	120
2012	T1	34.851	23.800	2.727	61.378	2012	T1	147	146	131	146
						2011	T1	100	100	100	100
						2012	T1	113	107	101	110

Graphique 4



En général, les chômeurs temporaires ne perçoivent des allocations que pour quelques jours par mois. Dès lors, il est utile d'ajouter une présentation de leur évolution en unités budgétaires (équivalents temps plein) à celle en unités physiques. L'évolution globale est comparable mais les hausses enregistrées en unités budgétaires sont, pendant la crise, plus fortes que celles enregistrées en unités physiques. Cela signifie que le nombre mensuel de jours chômés par ouvrier (ou employé) mis en chômage temporaire pendant la crise a été plus élevé qu'en temps normal. L'augmentation en unités budgétaires est de 10% entre les 1^{ers} trimestres 2011 et 2012. Cette augmentation, aussi influencée par les intempéries, s'accroît (22% en février 2012 et 76% en mars 2012). En Région flamande, région plus sensible à la conjoncture, l'augmentation du chômage temporaire est plus prononcée (+13 %) qu'en Région wallonne (+7%) et qu'en Région bruxelloise (+1%).

2.3. Dont suspension employés (unités physiques)

Tableau 6

		Région flamande	Région wallonne	Région bruxelloise	Pays
2009	T3	1.175	691	112	1.977
	T4	4.865	2.412	400	7.678
	Année	3.020	1.552	256	4.828
2010	T1	5.031	2.487	525	8.043
	T2	4.063	2.004	243	6.310
	T3	1.747	608	103	2.459
	T4	726	411	48	1.185
	Année	2.892	1.378	230	4.499
2011	T1	875	484	59	1.418
	T2	1.050	494	60	1.604
	T3	1.043	292	40	1.375
	T4	815	397	41	1.253
	Année	946	417	50	1.412
2012	T1	867	518	41	1.426

La suspension de crise « employés » a été instaurée en juillet 2009. Très vite, elle a répondu aux attentes des entreprises avec des pics au dernier trimestre 2009 et au premier trimestre 2010. Au cours du second semestre 2010, le nombre d'employés mis en chômage temporaire chute de manière drastique. En 2011, le nombre de paiements mensuels moyens s'est stabilisé à un niveau nettement inférieur à celui de 2010.

Depuis le 1^{er} janvier 2012, une nouvelle réglementation à caractère permanent est entrée en vigueur en matière de suspension de contrats de travail pour employés. Cette réglementation remplace celle concernant la suspension de crise qui n'était pas prolongée au-delà du 31 décembre 2011 mais en reprend, dans les grandes lignes, les mêmes modalités. Le suivi de l'évolution reste donc pertinent. Durant le 1^{er} trimestre 2012, on enregistre une stabilisation par rapport à 2011.

2.4. L'évolution du chômage temporaire par branche d'activité (en unités budgétaires)

Tableau 7

Secteur	2007 - T1		2011 - T1		2012 - T1		diff.	diff.
							2012/2007 en %	2012/2011 en %
Agriculture, sylviculture et pêche	1.249	3,0%	1.738	3,1%	1.702	2,8%	36,3%	-2,1%
Extraction de minerais	680	1,6%	1.222	2,2%	1.416	2,3%	108,2%	15,9%
Industrie	11.487	27,3%	14.571	26,2%	16.152	26,3%	40,6%	10,9%
<i>dont:</i>								
<i>fabrication de produits non métalliques</i>	295	0,7%	615	1,1%	767	1,2%	160,0%	24,5%
<i>industrie du verre</i>	143	0,3%	259	0,5%	268	0,4%	87,1%	3,4%
<i>industrie chimique</i>	505	1,2%	712	1,3%	905	1,5%	79,0%	27,1%
<i>fabrication de produits en métal</i>	260	0,6%	642	1,2%	645	1,1%	147,9%	0,4%
<i>fabrication de machines/de matériel mécanique</i>	3.673	8,7%	4.937	8,9%	6.084	9,9%	65,6%	23,2%
<i>construction de machines de bureau</i>	723	1,7%	1.132	2,0%	1.065	1,7%	47,3%	-5,9%
<i>construction d'automobiles</i>	221	0,5%	177	0,3%	269	0,4%	21,7%	52,1%
<i>fabrication d'instruments de précision/d'optique</i>	4	0,0%	3	0,0%	3	0,0%	-41,2%	-14,3%
<i>produits alimentaires, industrie des boissons</i>	1.284	3,1%	1.385	2,5%	1.362	2,2%	6,1%	-1,6%
<i>industrie du tabac</i>	19	0,0%	27	0,0%	24	0,0%	24,8%	-9,0%
<i>industrie du textile</i>	1.852	4,4%	1.958	3,5%	2.021	3,3%	9,1%	3,2%
<i>industrie du cuir</i>	55	0,1%	44	0,1%	49	0,1%	-10,9%	11,8%
<i>industrie de la chaussure</i>	14	0,0%	10	0,0%	12	0,0%	-16,4%	16,9%
<i>industrie de l'habillement</i>	846	2,0%	767	1,4%	734	1,2%	-13,2%	-4,3%
<i>industrie du bois/fabrication de meubles</i>	840	2,0%	1.206	2,2%	1.149	1,9%	36,8%	-4,7%
<i>industrie du papier</i>	210	0,5%	223	0,4%	340	0,6%	61,4%	52,6%
<i>imprimerie/édition</i>	248	0,6%	287	0,5%	307	0,5%	23,9%	7,3%
<i>industrie du caoutchouc</i>	7	0,0%	9	0,0%	9	0,0%	24,2%	-2,1%
<i>fabrication de produits en plastique</i>	1	0,0%	2	0,0%	2	0,0%	22,1%	-28,3%
<i>industrie du diamant</i>	262	0,6%	151	0,3%	114	0,2%	-56,4%	-24,6%
<i>autres industries manufacturières</i>	24	0,1%	26	0,0%	26	0,0%	5,7%	-1,8%
Construction	15.465	36,7%	18.518	33,2%	20.245	33,0%	30,9%	9,3%
Production et distribution d'électricité, de gaz et d'eau	27	0,1%	26	0,0%	29	0,0%	4,7%	8,4%
Commerce, banques et assurances	1.131	2,7%	1.391	2,5%	1.416	2,3%	25,2%	1,8%
Transports et communications	1.237	2,9%	1.891	3,4%	2.190	3,6%	77,1%	15,8%
<i>dont:</i>								
<i>dockers</i>	117	0,3%	155	0,3%	148	0,2%	27,2%	-4,5%
Services	8.416	20,0%	12.853	23,1%	14.265	23,2%	69,5%	11,0%
<i>dont:</i>								
<i>horeca</i>	1.946	4,6%	2.453	4,4%	2.298	3,7%	18,1%	-6,3%
<i>réparation de biens de consommation et de véhicules</i>	311	0,7%	370	0,7%	409	0,7%	31,8%	10,8%
<i>services fournis aux entreprises</i>	1.845	4,4%	3.539	6,4%	4.086	6,7%	121,5%	15,4%
<i>administration publique générale</i>	320	0,8%	503	0,9%	530	0,9%	65,6%	5,5%
<i>enseignement</i>	77	0,2%	113	0,2%	113	0,2%	46,5%	-0,4%
<i>santé publique et services vétérinaires</i>	269	0,6%	240	0,4%	246	0,4%	-8,7%	2,4%
<i>autres activités de services</i>	186	0,4%	255	0,5%	262	0,4%	40,8%	2,8%
<i>autres services</i>	3.462	8,2%	5.380	9,7%	6.322	10,3%	82,6%	17,5%
Activité à l'étranger, jeunes ayant quitté l'école, indéterminé	2.396	5,7%	3.508	6,3%	3.961	6,5%	65,3%	12,9%
Total	42.089	100,0%	55.717	100,0%	61.378	100,0%	45,8%	10,2%

Par rapport au 1^{er} trimestre 2011, le chômage temporaire (exprimé en moyenne journalière) enregistré durant le 1^{er} trimestre 2012 connaît une hausse de 10,2 %.

L'augmentation est de 10,9% dans les secteurs industriels, 9,3% dans la construction (aussi influencée par les intempéries) et 11% dans les services.

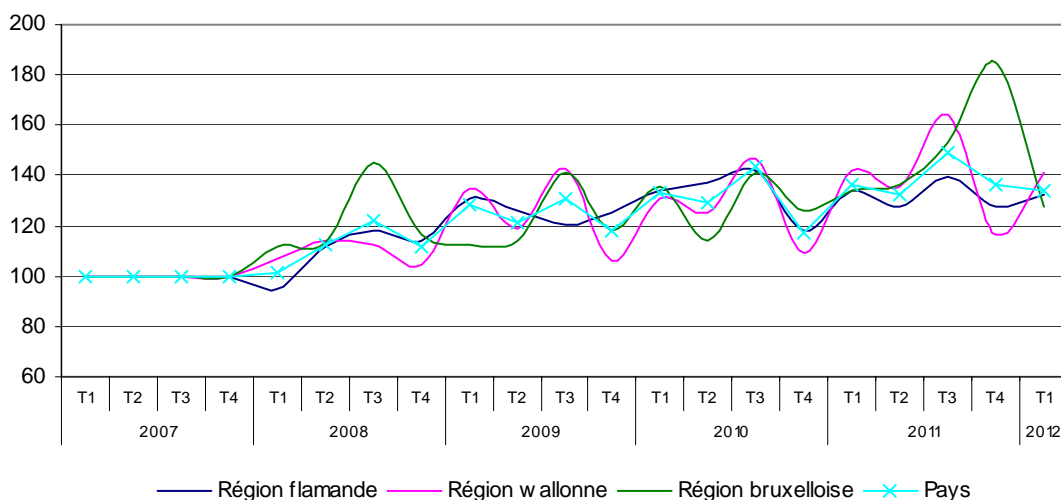
3. L'évolution des faillites

3.1. Avec ou sans personnel

Tableau 8

		Région flamande	Région wallonne	Région bruxelloise	Pays			Région flamande	Région wallonne	Région bruxelloise	Pays	
2007	T1	1.002	548	374	1.924	2007	T1	100	100	100	100	
	T2	954	581	417	1.952		T2	100	100	100	100	
	T3	729	401	310	1.440		T3	100	100	100	100	
	T4	1.005	640	428	2.074		T4	100	100	100	100	
	Année	3.690	2.170	1.529	7.389		Année	100	100	100	100	
2008	T1	948	588	417	1.953	2008	T1	95	107	111	102	
	T2	1.066	662	472	2.200		T2	112	114	113	113	
	T3	861	451	450	1.762		T3	118	112	145	122	
	T4	1.150	670	498	2.318		T4	114	105	116	112	
	Année	4.025	2.371	1.837	8.233		Année	109	109	120	111	
2009	T1	1.314	739	421	2.474	2009	T1	131	135	113	129	
	T2	1.200	691	475	2.366		T2	126	119	114	121	
	T3	877	572	437	1.886		T3	120	143	141	131	
	T4	1.256	680	506	2.442		T4	125	106	118	118	
	Année	4.647	2.682	1.839	9.168		Année	126	124	120	124	
2010	T1	1.341	717	508	2.566	2010	T1	134	131	136	133	
	T2	1.311	728	476	2.515		T2	137	125	114	129	
	T3	1.037	588	437	2.062		T3	142	147	141	143	
	T4	1.190	701	538	2.429		T4	118	110	126	117	
	Année	4.879	2.734	1.959	9.572		Année	132	126	128	130	
2011	T1	1.341	778	501	2.620	2011	T1	134	142	134	136	
	T2	1.219	788	570	2.577		T2	128	136	137	132	
	T3	1.019	658	474	2.151		T3	140	164	153	149	
	T4	1.286	746	790	2.822		T4	128	117	185	136	
	Année	4.865	2.970	2.335	10.170		Année	132	137	153	138	
2012	T1	1.327	775	476	2.578	2012	T1	132	141	127	134	
							2011	T1	100	100	100	100
							2012	T1	99	100	95	98

Graphique 5



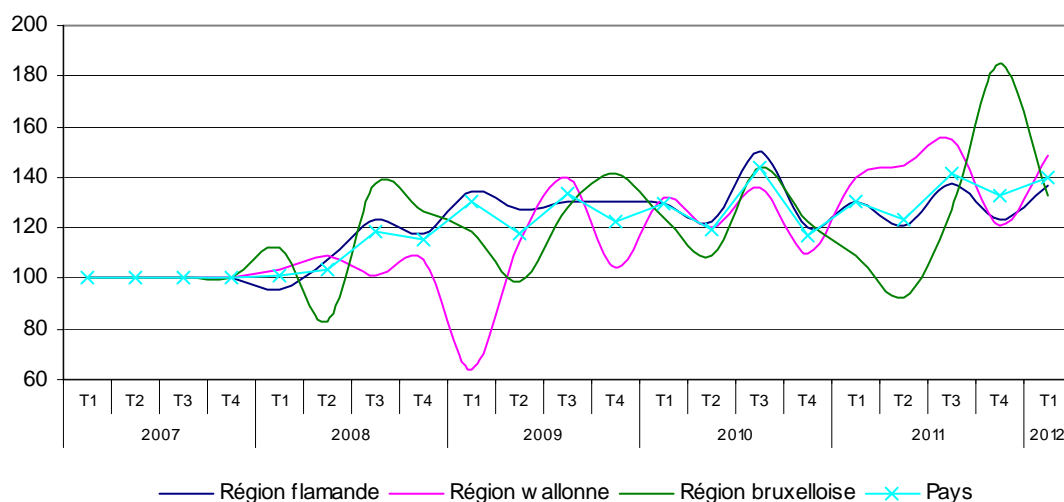
L'évolution du nombre de faillites d'entreprises occupant ou non du personnel enregistré une augmentation continue depuis 2007 surtout à Bruxelles où l'augmentation atteint 53% entre 2007 et 2011. Toutefois, entre le 1^{er} trimestre 2011 et le 1^{er} trimestre 2012, on assiste à une stagnation en Flandre et en Wallonie et à une légère baisse à Bruxelles (-5 points de base).

3.2. Avec personnel (par région)

Tableau 9

		Région flamande	Région wallonne	Région bruxelloise	Pays			Région flamande	Région wallonne	Région bruxelloise	Pays	
2007	T1	370	242	132	744	2007	T1	100	100	100	100	
	T2	376	257	160	793		T2	100	100	100	100	
	T3	262	195	121	578		T3	100	100	100	100	
	T4	356	285	133	774		T4	100	100	100	100	
	Année	1.364	979	546	2.889		Année	100	100	100	100	
2008	T1	354	250	148	752	2008	T1	96	103	112	101	
	T2	404	281	133	818		T2	107	109	83	103	
	T3	322	197	166	685		T3	123	101	137	119	
	T4	418	307	168	893		T4	117	108	126	115	
	Année	1.498	1.035	615	3.148		Année	110	106	113	109	
2009	T1	498	155	156	973	2009	T1	135	64	118	131	
	T2	479	294	158	931		T2	127	114	99	117	
	T3	342	273	155	770		T3	131	140	128	133	
	T4	463	297	188	948		T4	130	104	141	122	
	Année	1.782	1.184	656	3.622		Année	131	121	120	125	
2010	T1	481	320	164	965	2010	T1	130	132	124	130	
	T2	461	309	175	945		T2	123	120	109	119	
	T3	394	265	174	833		T3	150	136	144	144	
	T4	429	312	163	904		T4	121	109	123	117	
	Année	1.765	1.206	676	3.647		Année	129	123	124	126	
2011	T1	483	339	144	968	2011	T1	131	140	109	130	
	T2	455	372	148	976		T2	121	145	93	123	
	T3	360	302	154	816		T3	137	155	127	141	
	T4	439	345	246	1.029		T4	123	121	185	133	
	Année	1.737	1.358	692	3.787		Année	127	139	127	131	
2012	T1	507	360	175	1.042	2012	T1	137	149	133	140	
							2011	T1	100	100	100	100
							2012	T1	105	106	122	108

Graphique 6



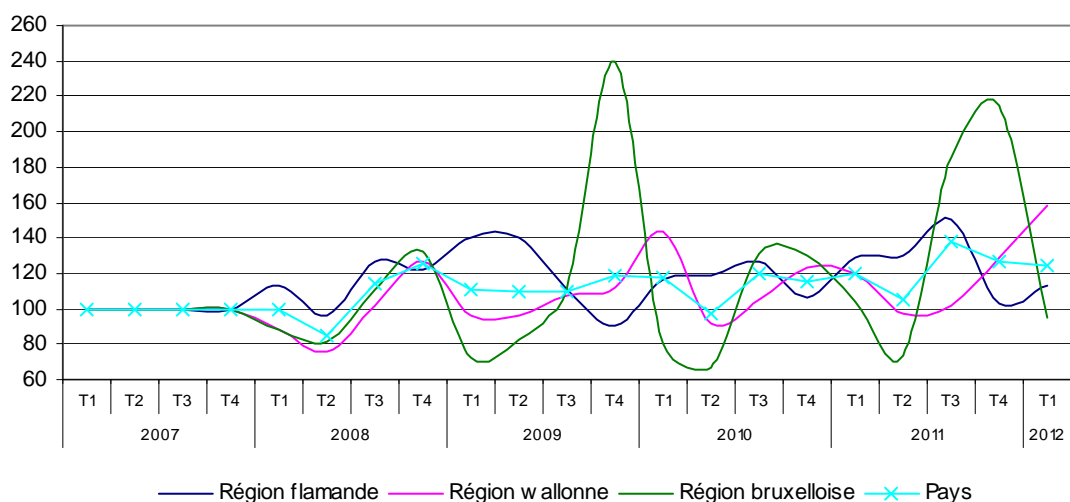
L'évolution du nombre de faillites d'entreprises occupant du personnel fait apparaître d'autres tendances : c'est en Région wallonne que la hausse est la plus élevée : +49% entre 2007 et 2012 contre respectivement +37% et 33% en Région flamande et en Région bruxelloise. Entre le 1^{er} trimestre 2011 et le 1^{er} trimestre 2012, la hausse se situe davantage en Région bruxelloise : +22%.

3.3. Emplois perdus (par région)

Tableau 10

		Région flamande	Région wallonne	Région bruxelloise	Pays			Région flamande	Région wallonne	Région bruxelloise	Pays
2007	T1	2.641	1.978	1.290	5.909	2007	T1	100	100	100	100
	T2	2.375	2.354	1.311	6.040		T2	100	100	100	100
	T3	1.778	1.643	775	4.196		T3	100	100	100	100
	T4	2.629	1.706	697	5.032		T4	100	100	100	100
	Année	9.423	7.681	4.073	21.177		Année	100	100	100	100
2008	T1	2.978	1.746	1.144	5.868	2008	T1	113	88	89	99
	T2	2.287	1.795	1.069	5.151		T2	96	76	82	85
	T3	2.253	1.672	862	4.787		T3	127	102	111	114
	T4	3.226	2.157	919	6.302		T4	123	126	132	125
	Année	10.744	7.370	3.994	22.108		Année	114	96	98	104
2009	T1	3.712	1.913	931	6.556	2009	T1	141	97	72	111
	T2	3.323	2.252	1.083	6.658		T2	140	96	83	110
	T3	1.971	1.763	871	4.605		T3	111	107	112	110
	T4	2.378	1.904	1.667	5.949		T4	90	112	239	118
	Année	11.384	7.832	4.552	23.768		Année	121	102	112	112
2010	T1	3.062	2.846	1.035	6.943	2010	T1	116	144	80	117
	T2	2.808	2.164	873	5.845		T2	118	92	67	97
	T3	2.261	1.734	1.017	5.012		T3	127	106	131	119
	T4	2.810	2.111	905	5.826		T4	107	124	130	116
	Année	10.941	8.855	3.830	23.626		Année	116	115	94	112
2011	T1	3.405	2.365	1.340	7.110	2011	T1	129	120	104	120
	T2	3.080	2.291	971	6.342		T2	130	97	74	105
	T3	2.669	1.673	1.440	5.782		T3	150	102	186	138
	T4	2.696	2.204	1.495	6.395		T4	103	129	214	127
	Année	11.850	8.533	5.246	25.629		Année	126	111	129	121
2012	T1	2.991	3.122	1.226	7.339	2012	T1	113	158	95	124
						2011	T1	100	100	100	100
						2012	T1	88	132	91	103

Graphique 7



En termes d'emplois perdus, la situation est encore différente : si la Région wallonne essuie la plus forte hausse entre 2007 et 2012 (+58%), la Région bruxelloise enregistre une baisse du nombre d'emplois perdus (-5 points de base) malgré la hausse du nombre d'entreprises faillies. Entre le 1^{er} trimestre 2011 et le 1^{er} trimestre 2012, on note une baisse du nombre d'emplois perdus en Région flamande (-12%) et en Région bruxelloise (-9%) . A l'inverse, la Région wallonne connaît une hausse de 32%.

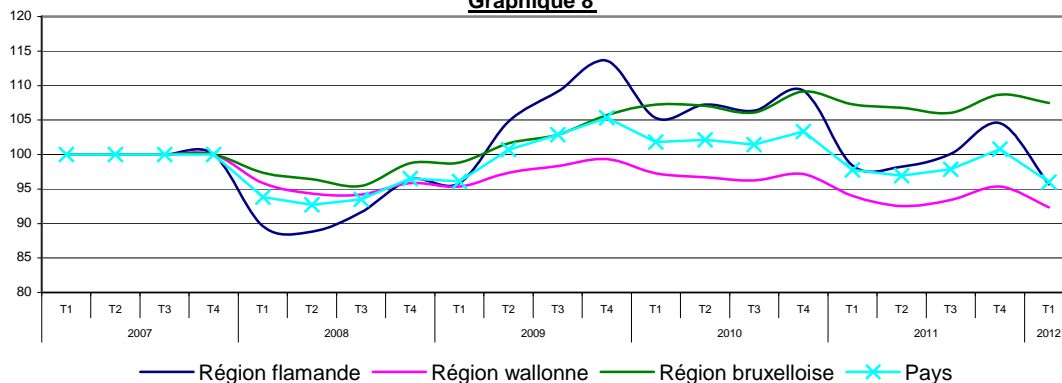
4. L'évolution des chômeurs complets indemnisés demandeurs d'emploi (CCI DE)

4.1. Par région

Tableau 11

		Région flamande	Région wallonne	Région bruxelloise	Pays			Région flamande	Région wallonne	Région bruxelloise	Pays
2007	T1	163.712	209.692	72.109	445.513	2007	T1	100	100	100	100
	T2	151.166	203.878	70.754	425.798		T2	100	100	100	100
	T3	152.344	209.182	72.801	434.326		T3	100	100	100	100
	T4	141.863	199.678	69.169	410.710		T4	100	100	100	100
	Jaar	152.271	205.607	71.208	429.087		Jaar	100	100	100	100
2008	T1	146.718	201.045	70.213	417.975	2008	T1	90	96	97	94
	T2	134.255	192.365	68.228	394.848		T2	89	94	96	93
	T3	139.604	197.000	69.479	406.083		T3	92	94	95	93
	T4	136.738	191.432	68.305	396.475		T4	96	96	99	97
	Jaar	139.329	195.460	69.056	403.845		Jaar	92	95	97	94
2009	T1	156.964	199.986	71.264	428.214	2009	T1	96	95	99	96
	T2	158.363	198.516	71.895	428.773		T2	105	97	102	101
	T3	166.258	205.710	74.886	446.855		T3	109	98	103	103
	T4	161.131	198.385	73.122	432.638		T4	114	99	106	105
	Jaar	160.679	200.649	72.792	434.120		Jaar	106	98	102	101
2010	T1	172.358	203.946	77.335	453.640	2010	T1	105	97	107	102
	T2	162.123	197.122	75.736	434.981		T2	107	97	107	102
	T3	162.037	201.307	77.215	440.560		T3	106	96	106	101
	T4	155.008	194.007	75.507	424.522		T4	109	97	109	103
	Jaar	162.882	199.096	76.448	438.426		Jaar	107	97	107	102
2011	T1	161.105	197.108	77.366	435.578	2011	T1	98	94	107	98
	T2	148.498	188.628	75.536	412.662		T2	98	93	107	97
	T3	152.514	195.432	77.206	425.152		T3	100	93	106	98
	T4	148.325	190.397	75.179	413.901		T4	105	95	109	101
	Jaar	152.610	192.891	76.322	421.823		Jaar	100	94	107	98
2012	T1	156.616	193.615	77.484	427.715	2012	T1	96	92	107	96
						2011 T1	100	100	100	100	
						2012 T1	97	98	100	98	

Graphique 8



L'évolution du chômage complet a toujours un effet retardé par rapport à celle de la plupart des autres indicateurs évoqués jusqu'à présent. Le chômage complet a ainsi encore diminué au cours des 2 premiers trimestres de 2008. La remontée du chômage complet intervient lentement à partir du 4^{ème} trimestre 2008 pour vraiment décoller à partir du 2^{ème} trimestre 2009.

Le pic, en valeurs absolues, se situe au 1^{er} trimestre 2010 (453.640 personnes). La baisse intervient à partir du 3^{ème} trimestre 2010 et perdure jusqu'au 1^{er} trimestre 2012 inclus.

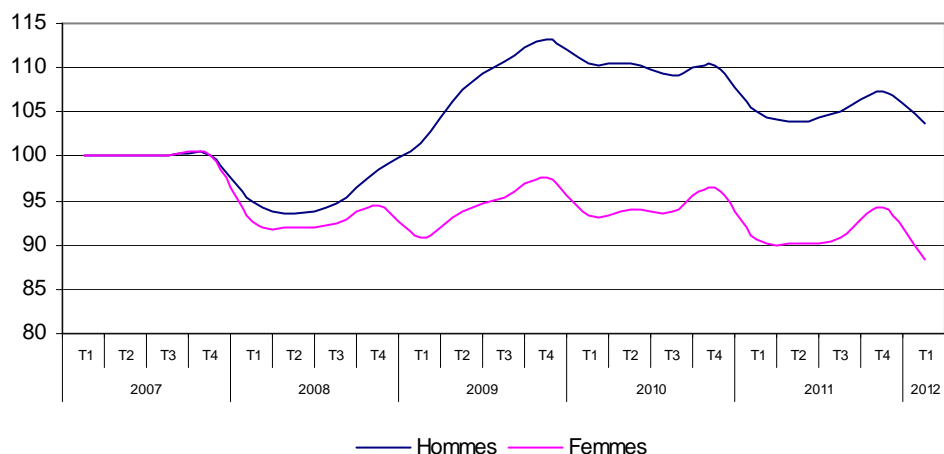
Au 1^{er} trimestre 2012 par rapport au trimestre équivalent de 2011, on enregistre encore une diminution, même si celle-ci se réduit progressivement à -1,8%. Cette diminution est de 2,8% en Région flamande et de 1,8% en Région wallonne tandis qu'un statu quo est observé à Bruxelles.

4.2. Par sexe

Tableau 12

		Hommes	Femmes	Total			Hommes	Femmes	Total
2007	T1	222.432	223.081	445.513	2007	T1	100	100	100
	T2	211.592	214.206	425.798		T2	100	100	100
	T3	214.108	220.218	434.326		T3	100	100	100
	T4	205.110	205.600	410.710		T4	100	100	100
	Année	213.310	215.776	429.087		Année	100	100	100
2008	T1	211.179	206.796	417.975	2008	T1	95	93	94
	T2	198.001	196.847	394.848		T2	94	92	93
	T3	202.490	203.593	406.083		T3	95	92	93
	T4	202.242	194.233	396.475		T4	99	94	97
	Année	203.478	200.367	403.845		Année	95	93	94
2009	T1	225.460	202.754	428.214	2009	T1	101	91	96
	T2	227.747	201.026	428.773		T2	108	94	101
	T3	236.942	209.912	446.855		T3	111	95	103
	T4	231.966	200.672	432.638		T4	113	98	105
	Année	230.529	203.591	434.120		Année	108	94	101
2010	T1	245.684	207.955	453.640	2010	T1	110	93	102
	T2	233.603	201.378	434.981		T2	110	94	102
	T3	233.859	206.701	440.560		T3	109	94	101
	T4	226.332	198.190	424.522		T4	110	96	103
	Année	234.870	203.556	438.426		Année	110	94	102
2011	T1	233.598	201.980	435.578	2011	T1	105	91	98
	T2	219.726	192.936	412.662		T2	104	90	97
	T3	225.026	200.126	425.152		T3	105	91	98
	T4	220.256	193.645	413.901		T4	107	94	101
	Année	224.651	197.172	421.823		Année	105	91	98
2012	T1	230.822	196.892	427.715	2012	T1	104	88	96
					2011	T1	100	100	100
					2012	T1	99	97	98

Graphique 9



L'évolution des hommes et des femmes est très différente. En effet, le chômage complet féminin a nettement moins souffert de la crise. Il reste en deçà des 100 points sur toute la période. Au 1^{er} trimestre 2012, le niveau du chômage féminin continue de décroître alors qu'en 2011, il était déjà retombé à un niveau inférieur à celui d'avant la crise.

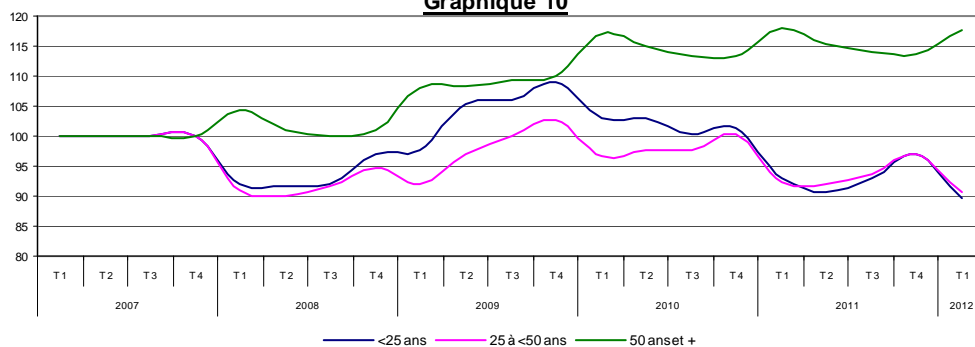
Par contre, le chômage complet masculin suit davantage l'évolution de la conjoncture. Il grimpe en 2009 parallèlement à la baisse du PIB et du baromètre de la conjoncture. Il faut attendre l'année 2011 pour enregistrer une diminution du chômage complet masculin. Malgré cette tendance, le niveau du chômage complet masculin au 1^{er} trimestre 2012 n'est pas encore redescendu en deçà des 100 points. Et contrairement à 2011, au premier trimestre 2012, la diminution du chômage masculin est à nouveau moins prononcée (-1,2%) que le chômage féminin (-2,5%).

4.3. Par classe d'âge

Tableau 13

		< 25 ans	25 à < 50 ans	50 ans et +	Total			< 25 ans	25 à < 50 ans	50 ans et +	Total
2007	T1	64.756	289.144	91.613	445.513	2007	T1	100	100	100	100
	T2	60.576	272.808	92.414	425.798		T2	100	100	100	100
	T3	65.990	274.412	93.925	434.326		T3	100	100	100	100
	T4	59.757	257.449	93.504	410.710		T4	100	100	100	100
	Année	62.770	273.453	92.864	429.087		Année	100	100	100	100
2008	T1	59.537	262.957	95.481	417.975	2008	T1	92	91	104	94
	T2	55.536	245.824	93.487	394.848		T2	92	90	101	93
	T3	60.809	251.196	94.078	406.083		T3	92	92	100	93
	T4	57.893	244.049	94.534	396.475		T4	97	95	101	97
	Année	58.444	251.007	94.395	403.845		Année	93	92	102	94
2009	T1	63.270	265.970	98.973	428.214	2009	T1	98	92	108	96
	T2	63.764	264.982	100.028	428.773		T2	105	97	108	101
	T3	70.032	274.236	102.587	446.855		T3	106	100	109	103
	T4	65.072	264.596	102.969	432.638		T4	109	103	110	105
	Année	65.535	267.446	101.139	434.120		Année	104	98	109	101
2010	T1	66.695	279.668	107.277	453.640	2010	T1	103	97	117	102
	T2	62.476	266.345	106.160	434.981		T2	103	98	115	102
	T3	66.172	267.871	106.517	440.560		T3	100	98	113	101
	T4	60.622	257.933	105.967	424.522		T4	101	100	113	103
	Année	63.992	267.954	106.480	438.426		Année	102	98	115	102
2011	T1	60.162	267.389	108.027	435.578	2011	T1	93	92	118	98
	T2	55.009	251.213	106.440	412.662		T2	91	92	115	97
	T3	61.278	256.934	106.940	425.152		T3	93	94	114	98
	T4	57.926	249.655	106.320	413.901		T4	97	97	114	101
	Année	58.594	256.298	106.932	421.823		Année	93	94	115	98
2012	T1	57.966	261.817	107.932	427.715	2012	T1	90	91	118	96
						2011	T1	100	100	100	100
						2012	T1	96	98	100	98

Graphique 10



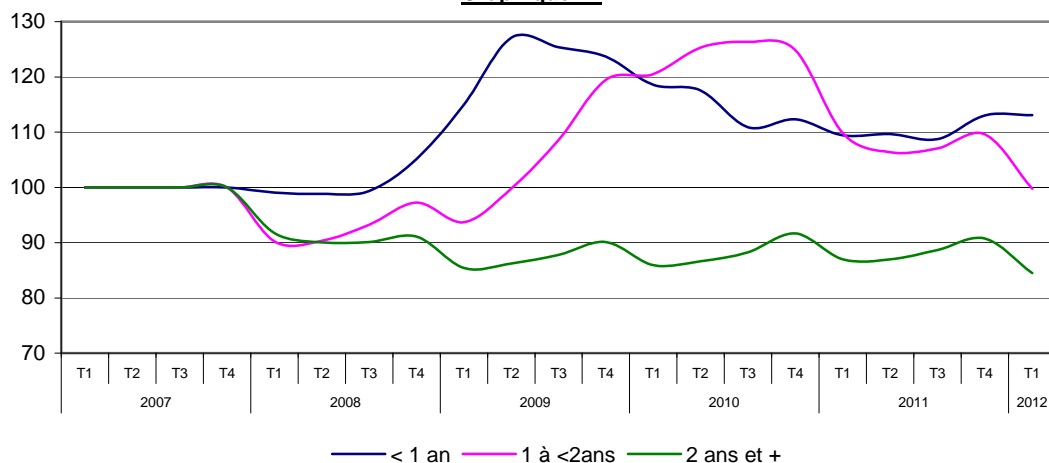
Le chômage complet des moins de 25 ans suit l'évolution de la conjoncture avec environ 6 mois de retard : une poussée en 2009 (+9% au 4^{ème} trimestre 2009), un reflux en 2010 et un retour à la situation de 2008 (niveau d'avant la-crise) fin 2011. Au 1^{er} trimestre 2012, les effets de la dégradation de la conjoncture n'ont pas (encore) eu d'impact sur les jeunes chômeurs de moins de 25 ans. Par rapport au 1^{er} trimestre 2011, on constate une baisse de 3,7 % durant le 1^{er} trimestre 2012. Cette baisse du chômage complet indemnisé des jeunes demandeurs d'emploi est partiellement influencée par la prolongation du stage d'insertion (anciennement stage d'attente) de 9 à 12 mois depuis le 1^{er} janvier 2012 (dont les effets se feront davantage sentir au 2^{ème} trimestre). Le chômage complet au sein de la classe d'âge intermédiaire des 25 à moins de 50 ans fluctue dans une moindre mesure en fonction de la conjoncture. Néanmoins, sur l'année 2011, on retrouve pratiquement aussi les chiffres de 2008. Le 1^{er} trimestre 2012 reste meilleur que le 1^{er} trimestre 2011 (-2,1%). Enfin, le nombre des 50 ans et + augmente sans cesse. Cette évolution s'explique essentiellement par le relèvement progressif de 50 à 58 ans (et qui passera à 60 ans - voire même peut-être 65 ans dans certaines sous-régions - au 1/1/2013) de l'âge à partir duquel les chômeurs peuvent obtenir une dispense d'inscription comme demandeur d'emploi et par l'augmentation de la population active qui est beaucoup plus élevée dans cette classe d'âge. Toutefois, depuis le 2^{ème} trimestre 2011 et encore au 1^{er} trimestre 2012, la tendance est plutôt à la stabilisation.

4.4. Par durée de chômage

Tableau 14

		< 1 an	1 à <2ans	2 ans et +	Total			< 1 an	1 à <2ans	2 ans et +	Total
2007	T1	141.314	71.407	232.792	445.513	2007	T1	100	100	100	100
	T2	128.035	68.662	229.101	425.798		T2	100	100	100	100
	T3	136.253	69.189	228.884	434.326		T3	100	100	100	100
	T4	130.815	63.495	216.401	410.710		T4	100	100	100	100
	Année	134.104	68.188	226.794	429.087		Année	100	100	100	100
2008	T1	139.998	64.450	213.527	417.975	2008	T1	99	90	92	94
	T2	126.524	62.042	206.282	394.848		T2	99	90	90	93
	T3	135.360	64.512	206.211	406.083		T3	99	93	90	93
	T4	137.519	61.755	197.201	396.475		T4	105	97	91	97
	Année	134.850	63.190	205.805	403.845		Année	101	93	91	94
2009	T1	162.459	66.904	198.851	428.214	2009	T1	115	94	85	96
	T2	162.734	68.539	197.500	428.773		T2	127	100	86	101
	T3	170.799	75.164	200.891	446.855		T3	125	109	88	103
	T4	161.819	75.862	194.957	432.638		T4	124	119	90	105
	Année	164.453	71.617	198.050	434.120		Année	123	105	87	101
2010	T1	167.564	86.020	200.055	453.640	2010	T1	119	120	86	102
	T2	150.480	86.045	198.456	434.981		T2	118	125	87	102
	T3	151.071	87.408	202.080	440.560		T3	111	126	88	101
	T4	146.905	79.264	198.353	424.522		T4	112	125	92	103
	Année	154.005	84.684	199.736	438.426		Année	115	124	88	102
2011	T1	154.626	78.443	202.509	435.578	2011	T1	109	110	87	98
	T2	140.374	73.019	199.269	412.662		T2	110	106	87	97
	T3	148.161	74.059	202.933	425.152		T3	109	107	89	98
	T4	147.865	69.595	196.441	413.901		T4	113	110	91	101
	Année	147.756	73.779	200.288	421.823		Année	110	108	88	98
2012	T1	159.813	71.241	196.661	427.715	2012	T1	113	100	84	96
						2011	T1	100	100	100	100
						2012	T1	103	91	97	98

Graphique 11



Le chômage complet de courte durée (de moins d'un an de chômage) augmente dès le 4^{ème} trimestre 2008; il atteint son sommet au 2^{ème} trimestre 2009 (+27%) puis descend lentement au cours des 4 trimestres suivants. Il faut attendre le 3^{ème} trimestre 2010 pour enregistrer une véritable baisse (- 7 points de base par rapport au trimestre précédent) qui est suivie, les trimestres suivants, par une certaine stabilisation. Au 4^{ème} trimestre 2011 ainsi qu'au 1^{er} trimestre 2012, le chômage complet de courte durée est reparti à la hausse dans le sillage de la dégradation de la conjoncture.

Le chômage complet de 1 à moins de 2 ans ne suit pas la même évolution. Il régresse fortement au 1^{er} trimestre 2012. A un an d'écart, la baisse est maintenant de 9,2%.

Enfin, le chômage de 2 ans et + qui est moins lié à la conjoncture ne s'est pas aggravé du fait de la crise économique. En 2009, il était de 13 points de base inférieur au niveau de 2007. L'impact cumulé du plan d'accompagnement et de suivi des chômeurs, des mesures d'activation et des titres-services ont contribué à cette évolution. En 2010 et 2011, on observe une stabilisation. Au 1^{er} trimestre 2012, on enregistre une diminution de 3 points par rapport au trimestre équivalent de l'année précédente.

5. L'évolution des chômeurs complets indemnisés (au sens large)

Tableau 15

	2007 - T1		2011 - T1		2012 - T1		2012/2007 en %	2012/2011 en %
Sexe								
homme	310.995	45,5%	311.212	47,6%	304.180	47,9%	-2,2%	-2,3%
femme	371.970	54,5%	342.585	52,4%	331.480	52,1%	-10,9%	-3,2%
Age								
- 25 ans	78.225	11,5%	73.474	11,2%	70.523	11,1%	-9,8%	-4,0%
25-35 ans	159.906	23,4%	157.228	24,0%	154.040	24,2%	-3,7%	-2,0%
35-45 ans	147.687	21,6%	135.105	20,7%	130.806	20,6%	-11,4%	-3,2%
45-50 ans	69.968	10,2%	64.666	9,9%	63.349	10,0%	-9,5%	-2,0%
50-55 ans	76.305	11,2%	68.723	10,5%	66.268	10,4%	-13,2%	-3,6%
55-60 ans	95.004	13,9%	83.901	12,8%	82.079	12,9%	-13,6%	-2,2%
60 ans et +	55.871	8,2%	70.700	10,8%	68.595	10,8%	22,8%	-3,0%
Catégorie d'allocations								
Cohabitant ayant charge de famille (A)	231.506	33,9%	205.074	31,4%	195.967	30,8%	-15,4%	-4,4%
<i>dont, entre autres, A1</i>	154.380	22,6%	143.071	21,9%	138.349	21,8%	-10,4%	-3,3%
A3	24.268	3,6%	17.335	2,7%	15.287	2,4%	-37,0%	-11,8%
WA	52.858	7,7%	44.668	6,8%	42.331	6,7%	-19,9%	-5,2%
Isolé (N)	161.766	23,7%	165.331	25,3%	161.601	25,4%	-0,1%	-2,3%
<i>dont, entre autres, N1</i>	20.944	3,1%	23.479	3,6%	23.849	3,8%	13,9%	1,6%
N2	85.605	12,5%	91.701	14,0%	90.708	14,3%	6,0%	-1,1%
N3	24.794	3,6%	22.914	3,5%	21.499	3,4%	-13,3%	-6,2%
WN	30.423	4,5%	27.237	4,2%	25.545	4,0%	-16,0%	-6,2%
Cohabitant sans charge de famille (B)	278.622	40,8%	273.198	41,8%	268.866	42,3%	-3,5%	-1,6%
<i>dont, entre autres, B1</i>	53.739	7,9%	64.119	9,8%	66.726	10,5%	24,2%	4,1%
B2	37.320	5,5%	39.331	6,0%	40.385	6,4%	8,2%	2,7%
B3	64.957	9,5%	53.373	8,2%	48.976	7,7%	-24,6%	-8,2%
P	63.065	9,2%	56.804	8,7%	53.377	8,4%	-15,4%	-6,0%
W	58.327	8,5%	58.494	8,9%	58.305	9,2%	0,0%	-0,3%
Autres (dont disp. raisons soc. et familiales)	11.071	1,6%	10.193	1,6%	9.226	1,5%	-16,7%	-9,5%
Statut d'allocation								
C.C.I. demandeurs d'emploi	446.004	65,3%	436.002	66,7%	428.078	67,3%	-4,0%	-1,8%
Dispense ALE	1.307	0,2%	1.397	0,2%	1.349	0,2%	3,2%	-3,5%
Formation professionnelle	17.205	2,5%	18.360	2,8%	18.118	2,9%	5,3%	-1,3%
Dispense pour suivre des études	19.968	2,9%	20.153	3,1%	19.952	3,1%	-0,1%	-1,0%
Temps partiel volontaire	29.864	4,4%	28.595	4,4%	28.202	4,4%	-5,6%	-1,4%
Temps part. avec alloc. de garantie de rev.	47.370	6,9%	54.457	8,3%	52.518	8,3%	10,9%	-3,6%
Dispense NDE âgés	110.997	16,3%	85.400	13,1%	78.906	12,4%	-28,9%	-7,6%
Dispense pour raisons sociales et familiales	10.251	1,5%	9.432	1,4%	8.538	1,3%	-16,7%	-9,5%
Base d'admissibilité								
Travail	540.485	79,1%	518.136	79,3%	504.636	79,4%	-6,6%	-2,6%
Etudes	142.481	20,9%	135.660	20,7%	131.025	20,6%	-8,0%	-3,4%
Branches d'activités regroupées								
agriculture	7.801	1,1%	7.022	1,1%	6.695	1,1%	-14,2%	-4,7%
construction	32.388	4,7%	31.526	4,8%	30.219	4,8%	-6,7%	-4,1%
industrie	113.022	16,5%	92.380	14,1%	85.720	13,5%	-24,2%	-7,2%
<i>dont: industrie chimique</i>	10.250	1,5%	8.899	1,4%	8.527	1,3%	-16,8%	-4,2%
<i>construction mécanique</i>	23.226	3,4%	21.400	3,3%	20.076	3,2%	-13,6%	-6,2%
<i>industrie des produits alimentaires</i>	15.427	2,3%	12.873	2,0%	12.234	1,9%	-20,7%	-5,0%
<i>industrie du vêtement</i>	11.795	1,7%	8.113	1,2%	7.280	1,1%	-38,3%	-10,3%
services commerciaux	295.681	43,3%	308.312	47,2%	304.685	47,9%	3,0%	-1,2%
<i>dont: commerce</i>	59.548	8,7%	54.288	8,3%	52.542	8,3%	-11,8%	-3,2%
<i>banques/assurances</i>	10.916	1,6%	7.733	1,2%	6.877	1,1%	-37,0%	-11,1%
<i>horeca</i>	35.290	5,2%	34.426	5,3%	33.792	5,3%	-4,2%	-1,8%
<i>services aux entreprises</i>	65.003	9,5%	73.280	11,2%	74.049	11,6%	13,9%	1,0%
services non commerciaux	97.328	14,3%	90.240	13,8%	88.152	13,9%	-9,4%	-2,3%
<i>dont: enseignement</i>	17.202	2,5%	16.591	2,5%	16.469	2,6%	-4,3%	-0,7%
jeunes ayant quitté l'école/ act. insuffis. décrites	136.745	20,0%	124.317	19,0%	120.190	18,9%	-12,1%	-3,3%
Répartition régionale								
Région flamande	288.510	42,2%	270.447	41,4%	259.733	40,9%	-10,0%	-4,0%
Région wallonne	296.898	43,5%	281.856	43,1%	275.085	43,3%	-7,3%	-2,4%
Région de Bruxelles-Capitale	97.557	14,3%	101.494	15,5%	100.842	15,9%	3,4%	-0,6%
TOTAL	682.965	100,0%	653.797	100,0%	635.660	100,0%	-6,9%	-2,8%

Au cours du 1^{er} trimestre 2012, on a enregistré en moyenne 635 660 chômeurs complets indemnisés demandeurs d'emploi ou non demandeurs d'emploi, soit une baisse de 18 137 unités par rapport à la même période de l'année passée (-2,8%).

Comparée au 1er trimestre 2007, la diminution s'élève à 6,9%. Il s'agit ici d'une définition très large des chômeurs complets indemnisés qui englobe également des mesures d'activation et le travail à temps partiel.

Tant en chiffres relatifs qu'en chiffres absolus, la baisse du nombre de chômeurs complets par rapport à 2011 est plus importante pour les femmes que pour les hommes (respectivement -11 105 ou -3,2% et -7 032 ou -2,3%). Par rapport au 1er trimestre 2007, on constate une nette diminution chez les femmes (-10,9%) tandis que le nombre d'hommes n'est qu'en légère baisse (-2,2%).

La diminution se retrouve dans toutes les classes d'âge mais est relativement plus importante chez les jeunes de moins de 25 ans (-4%). Par rapport au 1er trimestre 2007, on note une forte hausse chez les 60 ans et + (+22,8%) tout en constatant aussi chez eux durant le 1^{er} trimestre 2012 une certaine diminution (-3%) par rapport à la même période en 2011.

Sur base annuelle, le nombre de chômeurs complets indemnisés demandeurs d'emploi baisse de 7 924 unités et se retrouve, avec 428 078 unités au 1er trimestre 2012, 1,8% en-dessous du niveau du 1er trimestre 2011 et 4% en-dessous de celui enregistré au 1er trimestre 2007.

Actuellement, on dénombre 78 906 chômeurs complets âgés de 50 ans ou +, dispensés de l'inscription comme demandeur d'emploi. Au cours du 1er trimestre 2007, ils étaient encore 110 997. L'âge à partir duquel les chômeurs peuvent obtenir une dispense d'inscription comme demandeur d'emploi a en effet été relevé progressivement à 58 ans. Cet âge passera à 60 ans (voire même peut-être 65 ans dans certaines sous régions) au 1^{er} janvier 2013.

La baisse du nombre de chômeurs complets s'observe dans tous les secteurs, avec une baisse plus forte dans l'industrie (-7,2% par rapport au 1er trimestre 2011).

La ventilation par région montre que le nombre de chômeurs complets au sens large a régressé dans toutes les régions (par rapport au 1er trimestre 2011).

6. L'évolution des chômeurs avec complément d'entreprise et des chômeurs âgés dispensés

Tableau 16

Sexe	2007 - T1		2011 - T1		2012 - T1		2012/2007 en %	2012/2011 en %
homme	148.956	66,1%	134.228	64,7%	125.997	64,1%	-15,4%	-6,1%
femme	76.289	33,9%	73.200	35,3%	70.585	35,9%	-7,5%	-3,6%
Age								
50 - 55 ans	6.647	3,0%	2.509	1,2%	1.696	0,9%	-74,5%	-32,4%
55 - 60 ans	102.025	45,3%	61.470	29,6%	54.882	27,9%	-46,2%	-10,7%
60 ans et +	116.573	51,8%	143.450	69,2%	140.005	71,2%	20,1%	-2,4%
BC								
bc Anvers	17.400	7,7%	16.004	7,7%	15.418	7,8%	-11,4%	-3,7%
bc Bruxelles	15.958	7,1%	13.419	6,5%	12.421	6,3%	-22,2%	-7,4%
bc Liège	15.023	6,7%	13.571	6,5%	12.486	6,4%	-16,9%	-8,0%
bc Hasselt	14.395	6,4%	12.855	6,2%	12.285	6,2%	-14,7%	-4,4%
bc Gand	13.549	6,0%	12.718	6,1%	12.056	6,1%	-11,0%	-5,2%
bc Charleroi	12.021	5,3%	11.015	5,3%	10.205	5,2%	-15,1%	-7,4%
bc Turnhout	11.639	5,2%	11.170	5,4%	10.732	5,5%	-7,8%	-3,9%
bc Vilvorde	11.123	4,9%	10.485	5,1%	9.898	5,0%	-11,0%	-5,6%
bc Louvain	9.225	4,1%	8.618	4,2%	8.270	4,2%	-10,3%	-4,0%
bc Malines	7.988	3,5%	7.413	3,6%	7.050	3,6%	-11,7%	-4,9%
bc Courtrai	7.709	3,4%	7.282	3,5%	6.976	3,5%	-9,5%	-4,2%
bc La Louvière	7.113	3,2%	6.396	3,1%	6.012	3,1%	-15,5%	-6,0%
bc Nivelles	6.592	2,9%	6.286	3,0%	5.975	3,0%	-9,4%	-4,9%
bc Bruges	6.515	2,9%	5.822	2,8%	5.580	2,8%	-14,4%	-4,2%
bc Alost	6.151	2,7%	5.472	2,6%	5.231	2,7%	-15,0%	-4,4%
bc Roulers	5.879	2,6%	5.722	2,8%	5.527	2,8%	-6,0%	-3,4%
bc Saint-Nicolas	5.677	2,5%	5.084	2,5%	4.766	2,4%	-16,0%	-6,2%
bc Namur	5.677	2,5%	5.720	2,8%	5.364	2,7%	-5,5%	-6,2%
bc Ostende	5.524	2,5%	5.260	2,5%	5.114	2,6%	-7,4%	-2,8%
bc Tongres	5.289	2,3%	4.743	2,3%	4.499	2,3%	-14,9%	-5,1%
bc Mons	5.286	2,3%	4.623	2,2%	4.321	2,2%	-18,3%	-6,5%
bc Tournai	4.955	2,2%	4.498	2,2%	4.173	2,1%	-15,8%	-7,2%
bc Termonde	4.904	2,2%	4.469	2,2%	4.228	2,2%	-13,8%	-5,4%
bc Verviers	4.655	2,1%	4.397	2,1%	4.164	2,1%	-10,5%	-5,3%
bc Huy	2.879	1,3%	2.858	1,4%	2.680	1,4%	-6,9%	-6,2%
bc Audenarde	2.859	1,3%	2.858	1,4%	2.833	1,4%	-0,9%	-0,9%
bc Ypres	2.678	1,2%	2.542	1,2%	2.499	1,3%	-6,7%	-1,7%
bc Arlon	2.415	1,1%	2.438	1,2%	2.366	1,2%	-2,0%	-3,0%
bc Mouscron	2.184	1,0%	1.797	0,9%	1.714	0,9%	-21,5%	-4,6%
bc Boom	1.982	0,9%	1.892	0,9%	1.741	0,9%	-12,2%	-8,0%
Répartition régionale								
Région flamande	140.487	62,4%	130.410	62,9%	124.703	63,4%	-11,2%	-4,4%
Région wallonne	68.800	30,5%	63.599	30,7%	59.459	30,2%	-13,6%	-6,5%
Région de Bruxelles-Capitale	15.958	7,1%	13.419	6,5%	12.421	6,3%	-22,2%	-7,4%
Branche d'activités regroupées								
Agriculture, sylviculture, pêche	968	0,4%	805	0,4%	763	0,4%	-21,2%	-5,3%
Extraction de minerais	10.115	4,5%	8.443	4,1%	7.590	3,9%	-25,0%	-10,1%
Industrie de transformation	99.101	44,0%	86.517	41,7%	79.745	40,6%	-19,5%	-7,8%
<i>dont:</i>								
<i>construction mécanique</i>	34.324	15,2%	32.277	15,6%	29.791	15,2%	-13,2%	-7,7%
<i>production métallurgique</i>	9.005	4,0%	7.044	3,4%	6.142	3,1%	-31,8%	-12,8%
<i>industrie chimique</i>	11.124	4,9%	10.330	5,0%	9.826	5,0%	-11,7%	-4,9%
<i>industrie alimentaire</i>	8.954	4,0%	7.724	3,7%	7.196	3,7%	-19,6%	-6,8%
Construction	18.186	8,1%	15.831	7,6%	15.052	7,7%	-17,2%	-4,9%
Electricité, eau, gaz	203	0,1%	128	0,1%	115	0,1%	-43,3%	-10,2%
Commerce, banques, assurances	22.018	9,8%	19.331	9,3%	17.534	8,9%	-20,4%	-9,3%
Transports, communications	6.686	3,0%	6.477	3,1%	6.282	3,2%	-6,0%	-3,0%
Services	54.134	24,0%	55.549	26,8%	54.331	27,6%	0,4%	-2,2%
Activités insuffisamment décrites	13.835	6,1%	14.347	6,9%	15.170	7,7%	9,7%	5,7%
TOTAL	225.245	100,0%	207.428	100,0%	196.583	100,0%	-12,7%	-5,2%

6.1 L'évolution des chômeurs avec complément d'entreprise

Tableau 17

Age	1er trimestre 2007			1er trimestre 2011			1er trimestre 2012		
	Hommes	Femmes	Total	Hommes	Femmes	Total	Hommes	Femmes	Total
50 - 55 ans	3.249	874	4.123	1.787	476	2.263	1.164	330	1.494
55 - 60 ans	33.506	8.371	41.877	27.991	8.863	36.854	25.353	8.662	34.014
60 ans et plus	55.350	12.898	68.248	61.775	21.136	82.911	60.153	22.015	82.168
TOTAL	92.105	22.143	114.248	91.553	30.475	122.028	86.670	31.006	117.676

	Ecart 2012/2007 en %			Ecart 2012/2011 en %		
	Hommes	Femmes	Total	Hommes	Femmes	Total
50 - 55 ans	-64,2%	-62,3%	-63,8%	-34,9%	-30,7%	-34,0%
55 - 60 ans	-24,3%	3,5%	-18,8%	-9,4%	-2,3%	-7,7%
60 ans et plus	8,7%	70,7%	20,4%	-2,6%	4,2%	-0,9%
TOTAL	-5,9%	40,0%	3,0%	-5,3%	1,7%	-3,6%

Dont les demandeurs d'emploi :

Tableau 18

Age	1er trimestre 2011			1er trimestre 2012			Ecart 2012/2011 en %		
	Hommes	Femmes	Total	Hommes	Femmes	Total	Hommes	Femmes	Total
50 - 55 ans	940	298	1.238	656	263	919	-30%	-12%	-26%
55 - 60 ans	1.641	682	2.323	2.046	960	3.006	24,6%	40,9%	29,4%
60 ans et plus	122	57	179	203	131	334	66,1%	129,8%	86,4%
TOTAL	2.704	1.037	3.740	2.905	1.354	4.259	7,4%	30,6%	13,9%

L'ancienne appellation 'prépension' a été remplacée le 1^{er} janvier 2012 par celle de 'chômage avec complément d'entreprise'. A la même date, la prépension à temps partiel a été supprimée.

On continue à observer une diminution du nombre de chômeurs avec complément d'entreprise dans toutes les classes. Dans la classe d'âge de 50 à 54 ans, la baisse est de 34% entre 2011 et 2012 et de 63,8% entre 2007 et 2012. Dans celle de 55 à 59 ans, la baisse est de 7,7% entre 2011 et 2012 et de 18,8% entre 2007 et 2012.

Entre 2011 et 2012, on observe aussi une légère diminution dans la classe d'âge des 60 ans et + (-0,9%). Nonobstant cette faible baisse, l'augmentation des 60 ans et + par rapport à 2007 atteint toujours 20,4%. Cette classe d'âge tire à elle seule l'augmentation globale à concurrence de 3% par rapport à 2007.

L'évolution du chômage avec complément d'entreprise est fortement influencée par :

- l'évolution démographique et l'évolution de la population active. Cette dernière a en effet augmenté de 64% depuis 2000 dans la population âgée de 50 à 64 ans alors qu'elle a stagné dans la population âgée de 15 à 49 ans (+ 1%) ;
- le relèvement progressif de l'âge de la pension des femmes de 60 à 65 ans, qui explique déjà à lui seul l'augmentation entre 2007 et 2012.

Néanmoins, au 1^{er} trimestre 2012, le nombre total des chômeurs avec complément d'entreprise a poursuivi et amplifié son mouvement à la baisse déjà enregistré durant les trimestres précédents (-3,6% par rapport au 1^{er} trimestre 2011).

6.2 L'évolution des chômeurs âgés dispensés

Tableau 19

Age	1er trimestre 2007			1er trimestre 2011			1er trimestre 2012		
	Hommes	Femmes	Total	Hommes	Femmes	Total	Hommes	Femmes	Total
50 - 55 ans	1.023	1.501	2.524	119	126	246	93	108	202
55 - 60 ans	27.880	32.268	60.148	11.541	13.075	24.615	9.960	10.908	20.868
60 ans et plus	27.948	20.377	48.325	31.015	29.524	60.539	29.274	28.563	57.837
TOTAL	56.851	54.146	110.997	42.675	42.725	85.400	39.327	39.579	78.906

	Ecart 2012/2007 en %			Ecart 2012/2011 en %		
	Hommes	Femmes	Total	Hommes	Femmes	Total
50 - 55 ans	-90,9%	-92,8%	-92,0%	-21,8%	-14,2%	-17,9%
55 - 60 ans	-64,3%	-66,2%	-65,3%	-13,7%	-16,6%	-15,2%
60 ans et plus	4,7%	40,2%	19,7%	-5,6%	-3,3%	-4,5%
TOTAL	-30,8%	-26,9%	-28,9%	-7,8%	-7,4%	-7,6%

En 5 ans, le nombre de chômeurs âgés dispensés a baissé de 28,9%. Cette baisse est surtout imputable aux classes d'âge inférieures à 60 ans.

Entre 2011 et 2012, la baisse continue : -17,9% pour les 50 à moins de 55 ans, -15,2% pour les 55 à moins de 60 ans et -4,5% pour les 60 ans et +.

Pour rappel, l'âge minimum pour demander la dispense a été relevé progressivement de 50 à 58 ans depuis 2002 et passera à 60 ans (voire même peut-être 65 ans dans certaines sous-régions) au 1^{er} janvier 2013.

7. Mesures fédérales pour l'emploi

7.1. Primes de crise

7.1.1 Demandes

Depuis le 1er janvier 2012, le régime des primes de crise est en voie d'extinction – cf. point 7.2. Des paiements sont toujours effectués relatifs aux demandes introduites précédemment mais aucune nouvelle demande n'est recevable.

Pour mémoire, 71.658 demandes avaient été enregistrées fin 2011.

7.1.2 Paiements

Tableau 20

		Région flamande	Région wallonne	Région bruxelloise	Pays
2010	T1	349	237	42	628
	T2	4.378	3.365	637	8.380
	T3	4.136	3.060	778	7.974
	T4	5.326	4.041	941	10.308
	Année	14.189	10.703	2.398	27.290
2011	T1	5.811	4.387	1.091	11.289
	T2	5.430	4.405	1.214	11.049
	T3	4.386	3.627	872	8.885
	T4	5.557	4.377	1.134	11.068
	Année	21.184	16.796	4.311	42.291
2012	T1	4.462	3.306	1.000	8.768
	Année	51%	38%	11%	100%

Le nombre de primes de crise qui ont été payées trimestriellement aux travailleurs ayant perdu leur travail a augmenté au 1^{er} trimestre 2011, jusqu'à un maximum de 11.289 primes. Depuis lors, ce nombre décroît. Au 1^{er} trimestre 2012, 51% des primes ont été payées aux ouvriers issus de la Région flamande, 38% aux ouvriers wallons et 11% aux ouvriers issus de la Région de Bruxelles-Capitale.

7.2. Allocations de licenciement

Depuis le 1er janvier 2012, l'allocation de licenciement a été introduite au bénéfice des travailleurs, des domestiques et des travailleurs dans les liens d'un contrat de travail titres-services. Cette mesure permanente remplace la prime de crise.

7.2.1 Demandes

Tableau 21

Situation au 1er mars 2012 *	Flandre	Wallonie	Bruxelles	Pays	
Demandes traitées	395	438	48	881	100%
Décisions					
Pas de droit	72	87	21	180	20%
Ancienneté >= 10 ans	32	42	1	75	9%
Ancienneté >= 5 ans et < 10 ans	45	37	3	85	10%
Ancienneté < 5 ans	246	272	23	541	61%
Total des primes octroyées	323	351	27	701	80%

* Actuellement, nous ne disposons pas encore des données chiffrées de mars

Des 881 demandes reçues en janvier et février 2012, 80% ont été déclarées recevables. Les travailleurs ayant une ancienneté de moins de 5 ans représentent 77% du nombre de demandes de primes recevables. Dans 20% des cas, les demandes ont été jugées irrecevables. Les demandes étaient dans 45% des cas issues de Flandre, dans 50% des cas de Wallonie et seulement dans 5% des cas de Bruxelles.

7.2.2 Paiements

Tableau 22

		Région flamande	Région wallonne	Région bruxelloise	Pays
2012	T1	1.081	1.023	129	2.233

Au cours du 1er trimestre 2012, 48% des allocations ont été payées à des travailleurs issus de la Région flamande, 46% à des travailleurs wallons et 6% à des travailleurs issus de la Région de Bruxelles-Capitale.

7.3. Plan d'embauche win-win

7.3.1 Contrats

Depuis le 1er janvier 2012, le plan d'embauche win-win n'est plus d'application. Des paiements sont toujours effectués sous ce régime pour des travailleurs qui ont été engagés antérieurement mais aucun nouveau contrat n'a plus été conclu.

Au total 124.742 contrats différents ont été conclus dans le cadre de ce plan.

7.3.2 Paiements mensuels

Tableau 23

		Région flamande	Région wallonne	Région bruxelloise	Pays
2010	T1	702	1.120	154	1.975
	T2	5.410	7.226	1.149	13.785
	T3	8.846	12.481	2.107	23.434
	T4	12.266	17.378	3.153	32.798
	Année	6.806	9.551	1.641	17.998
2011	T1	15.636	22.494	4.398	42.528
	T2	17.459	25.480	4.870	47.809
	T3	18.751	27.045	5.116	50.912
	T4	19.942	30.026	5.787	55.756
	Année	71.788	105.046	20.171	197.005
2012	T1	18.302	27.897	5.402	51.601
		35%	54%	10%	100%

Bien que le nombre de paiements mensuels ait augmenté de 17,6% entre le 1^{er} trimestre 2011 et le 1^{er} trimestre 2012, pour la première fois depuis l'entrée en vigueur du régime, on note une baisse par rapport au trimestre précédent. La raison de cette baisse est en effet due à l'extinction de la mesure. Les demandeurs d'emploi issus de la Région wallonne restent majoritaires : 54% des paiements contre 35% pour la Région flamande et 10% pour la Région de Bruxelles-Capitale.

7.4. Evolution des mesures d'activation selon le régime

Tableau 24

	ALE	Progr. de transition profess.	SINE	ACTIVA + WINWIN	Compl. de reprise de travail	Total
1er trimestre 2007	26.947	5.717	7.974	35.831	3.603	80.071
1er trimestre 2011	17.783	5.319	11.906	68.479	15.792	119.266
1er trimestre 2012	16.038	5.027	11.320	76.419	19.016	128.069
Ecart en % 2012/2007	-40,48%	-12,08%	41,97%	113,27%	427,84%	59,94%
Ecart en % 2012/2011	-9,81%	-5,50%	-4,92%	11,59%	20,42%	7,38%
Part en % des régimes 2007	33,65%	7,14%	9,96%	44,75%	4,50%	100,00%
Part en % des régimes 2011	14,91%	4,46%	9,98%	57,42%	13,24%	100,00%
Part en % des régimes 2012	12,52%	3,92%	8,84%	59,67%	14,85%	100,00%

Les chiffres montrent une fois de plus l'importance du Plan Activa (+ win-win) : le nombre de personnes qui travaillent dans le cadre de cette mesure constituent 59,67% du total des personnes concernées par les mesures d'activation. Suite à la disparition du plan d'embauche win-win, le nombre de travailleurs bénéficiant du Plan Activa (sans win-win) devrait dans l'avenir progressivement baisser. La remise au travail des travailleurs de 50 ans et + via le complément de reprise du travail continue de croître : de 15.792 au 1^{er} trimestre 2011 à 19.016 au 1^{er} trimestre 2012.

7.5. Titres-services

Tableau 25

	2007	2011	Evol 2007-2011	T1 2011	T1 2012	Evol 2011-2012
Utilisateurs actifs	449.899	834.959	+85,6%	782.712	850.072	+8,6%
Entreprises agréées	1.720	2.754	+60,1%	2.692	2.745	+2,0%
Titres achetés	53.453.329	109.101.714	+104,1%	27.248.629	29.280.817	+7,5%
Titres utilisés	49.187.499	105.273.001	+114,0%	25.668.820	28.142.376	+9,6%

Le succès des titres-services apparaît clairement dans le tableau précédent : en 4 ans, le nombre d'utilisateurs actifs a augmenté de 85,6% et le nombre de titres utilisés a crû de 114%. Ce succès reste d'actualité : entre le 1^{er} trimestre 2011 et le 1^{er} trimestre 2012, la hausse du nombre d'utilisateurs actifs et du nombre de titres utilisés avoisine les 9 à 10%.

8. L'évolution de l'interruption de carrière et du crédit-temps

Tableau 26

		2007	2011	Evol 2007-2011	T1 2011	T1 2012	Evol 2011-2012
Interruption de carrière ordinaire	complète	8.447	6.296	-25,5%	6.118	6.329	+3,4%
	mi-temps	36.838	34.055	-7,6%	33.889	34.661	+2,3%
	réd.1/3ème temps	907	1.078	+18,9%	1.045	1.107	+5,9%
	réd.1/4ème temps	2.347	2.470	+5,2%	2.473	2.537	+2,6%
	réd.1/5ème temps	23.242	28.584	+23,0%	28.119	29.589	+5,2%
	Total	71.781	72.482	+1,0%	71.644	74.223	+3,6%
Crédit-temps	complète	11.452	7.794	-31,9%	7.896	7.341	-7,0%
	mi-temps	32.092	38.888	+21,2%	38.827	39.646	+2,1%
	réd.1/5ème temps	68.122	89.104	+30,8%	87.652	92.351	+5,4%
	Total	111.666	135.786	+21,6%	134.375	139.339	+3,7%
Formes spécifiques	congé parental	34.111	52.539	+54,0%	54.217	52.168	-3,8%
	assistance médicale	5.554	10.256	+84,7%	9.765	11.017	+12,8%
	soins palliatifs	205	226	+10,4%	240	252	+5,1%
	Total	39.870	63.021	+58,1%	64.222	63.437	-1,2%
Total général		223.317	271.290	+21,5%	270.240	276.998	+2,5%

Entre 2007 et 2011, le nombre de paiements pour l'interruption de carrière et le crédit-temps a augmenté de 21,5%. Durant cette période, ce sont surtout les formes spécifiques d'interruption de carrière qui ont connu une forte augmentation : le congé parental, +54,0 % et l'assistance médicale, +84,7%. Par ailleurs, la réduction des prestations d'1/5^{ème} temps a connu également une hausse appréciable à la fois dans le régime de l'interruption de carrière (+23,0%) et du crédit-temps (+ 30,8%). Les réductions de prestations sont de plus en plus nombreuses alors que l'interruption de carrière ordinaire complète et l'interruption de carrière complète en crédit temps diminuent respectivement de 25,5 % et 31,9 %

Entre le 1^{er} trimestre 2011 et le 1^{er} trimestre 2012, on note encore une hausse du nombre d'interrompants : +2,5 %. Cette augmentation se situe dans la ligne des augmentations des trimestres précédents et n'est pas (encore) influencée par les nouvelles conditions légales devenues plus strictes en cette matière. Cette évolution devra être suivie au cours des prochains mois.

Les formes spécifiques d'interruption de carrière connaissent, au 1^{er} trimestre 2012, une légère diminution par rapport à la même période en 2011, imputable au congé parental qui a diminué de 3,8%. Le congé pour assistance médicale a par contre augmenté de 12,8%.

9. L'évolution des 3 groupes d'allocataires

Tableau 27

	T1 2007	T1 2011	T1 2012	2007-2012	2011-2012
Chômeurs indemnisés et chômeurs avec complément d'entreprise	710.133	680.343	660.310	-7,0%	-2,9%
Demandeurs d'emploi	475.377	467.914	460.176	-3,2%	-1,7%
Non-demandeurs d'emploi	234.756	212.429	200.134	-14,7%	-5,8%
Travailleurs soutenus par l'ONEM	304.893	398.987	422.642	+38,6%	+5,9%
Chômage temporaire	153.753	191.023	207.555	+35,0%	+8,7%
allocations assimilées	7.668	7.250	6.882	-10,3%	-5,1%
Travailleurs à temps partiel	47.370	54.457	52.518	+10,9%	-3,6%
Mesures d'activation	96.101	146.257	155.688	+62,0%	+6,4%
Travailleurs aménageant leur temps de travail	220.439	270.931	277.726	+26,0%	+2,5%
Crédit-temps	108.930	134.375	139.339	+27,9%	+3,7%
Interruption de carrière ordinaire	71.457	71.644	74.223	+3,9%	+3,6%
Formes spécifiques	39.312	64.222	63.437	+61,4%	-1,2%
Prépension à mi-temps	740	691	728	-1,7%	+5,3%
Total des 3 groupes	1.235.464	1.350.261	1.360.678	+10,1%	+0,8%

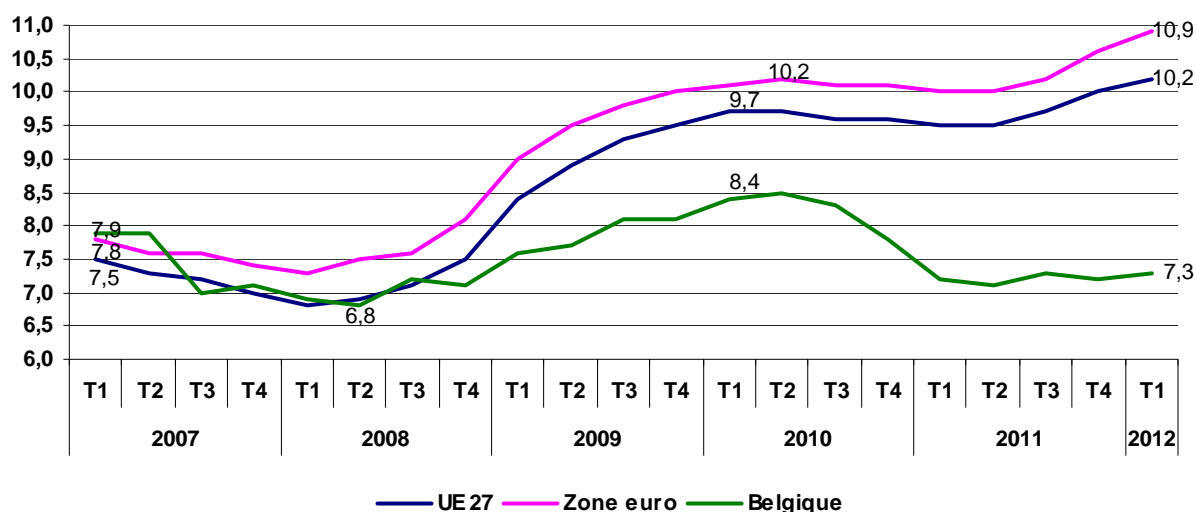
La comparaison entre le 1^{er} trimestre 2007 et le 1^{er} trimestre 2012 fait apparaître une augmentation de 10,1% du nombre d'allocataires de l'ONEM. Cette hausse ne concerne toutefois que les travailleurs, qu'ils s'agissent de travailleurs soutenus par l'ONEM par le biais du chômage temporaire (+35,0%) ou par des mesures d'activation (+62,0%) ou de travailleurs qui aménagent leur temps de travail avec l'aide de l'ONEM (+26,0%). La catégorie des chômeurs indemnisés et des chômeurs avec complément d'entreprise diminue quant à elle de 7 %.

Entre le 1^{er} trimestre 2011 et le 1^{er} trimestre 2012, on observe une stabilisation du nombre total d'allocataires : +0,8%. L'augmentation la plus frappante par rapport au 1^{er} trimestre 2011 est celle du chômage temporaire (+8,7 %).

10. Comparaison internationale

10.1. Taux de chômage

Graphique 12



Source: Eurostat – Taux de chômage harmonisés – séries EFT ajustées – données désaisonnalisées (une_rt_q)

Depuis fin 2008, la situation du chômage en Belgique n'a pas suivi la même tendance que la moyenne européenne (Union européenne des 27 ou Zone euro): durant la crise (2009 – mi 2010), elle s'est dégradée dans une moindre mesure et après la crise (mi 2010 – mi 2011), la reprise de l'emploi y a été plus vigoureuse. Enfin, depuis le second semestre 2011, la situation du marché de l'emploi européen se dégrade à nouveau entraînant dans son sillage une montée du chômage vers de nouveaux sommets alors qu'en Belgique, le chômage n'est pas encore reparti à la hausse (7,3% au 1^{er} trimestre 2012).

10.2. Evolution de l'emploi

Tableau 28

		UE 27	Zone Euro	Belgique			UE 27	Zone Euro	Belgique
2007	T1	215.339	140.796	4.348	2007	T1	100	100	100
	T2	218.605	142.911	4.345		T2	100	100	100
	T3	221.022	144.312	4.385		T3	100	100	100
	T4	220.342	144.052	4.443		T4	100	100	100
	Année	218.827	143.018	4.380		Année	100	100	100
2008	T1	219.361	143.329	4.450	2008	T1	101,9	101,8	102,3
	T2	221.443	144.488	4.414		T2	101,3	101,1	101,6
	T3	223.133	145.530	4.465		T3	101,0	100,8	101,8
	T4	221.320	144.448	4.455		T4	100,4	100,3	100,3
	Année	221.314	144.449	4.446		Année	101,1	101,0	101,5
2009	T1	217.142	141.635	4.418	2009	T1	100,8	100,6	101,6
	T2	217.834	142.045	4.396		T2	99,6	99,4	101,2
	T3	217.986	141.803	4.415		T3	98,6	98,3	100,7
	T4	216.853	141.642	4.454		T4	98,4	98,3	100,2
	Année	217.454	141.781	4.421		Année	99,4	99,1	100,9
2010	T1	214.159	140.065	4.470	2010	T1	99,5	99,5	102,8
	T2	216.693	141.114	4.443		T2	99,1	98,7	102,3
	T3	217.873	141.514	4.488		T3	98,6	98,1	102,3
	T4	216.867	141.311	4.554		T4	98,4	98,1	102,5
	Année	216.398	141.001	4.489		Année	98,9	98,6	102,5
2011	T1	215.426	140.417	4.454	2011	T1	100,0	99,7	102,4
	T2	217.797	141.985	4.544		T2	99,6	99,4	104,6
	T3	218.263	142.056	4.489		T3	98,8	98,4	102,4
	T4	217.190	141.428	4.551		T4	98,6	98,2	102,4
	Année	217.169	141.471	4.509		Année	99,2	98,9	102,9

Source: Eurostat - Emploi total de la population résidente (en milliers) - 15 ans et + - Séries EFT ajustées (lfsq_egan)

Depuis 2007, l'emploi a progressé en Belgique de 2,9% alors que dans l'Union européenne et dans la Zone euro, il a reculé : respectivement -0,8% et -1,1%.

11. Evolution sur 10 ans

11.1. Les chômeurs complets indemnisés demandeurs d'emploi

Tableau 29

T1	Chômeurs complets indemnisés demandeurs d'emploi (CCI DE)								Ratio (pop.active)
	par âge				par durée + âge		Total (A)	y compris 50-57disp ¹	
	< 25ans	25 à 49ans	50ans et +	50ans et + ¹	2 ans et + < 50ans	50ans et +			
2003	76.295	313.584	34.410	124.129	166.554	13.649	424.289	514.007	8,9%
2004	78.926	326.345	49.949	125.450	181.231	26.668	455.219	530.721	9,4%
2005	74.226	334.269	67.651	127.182	198.378	43.391	476.147	535.678	9,7%
2006	71.974	319.998	82.641	127.709	188.155	57.600	474.613	519.681	9,5%
2007	64.756	289.144	91.613	123.684	164.261	68.531	445.513	477.584	8,9%
2008	59.537	262.957	95.481	116.517	139.193	74.334	417.975	439.011	8,3%
2009	63.270	265.970	98.973	110.389	123.226	75.625	428.214	439.630	8,4%
2010	66.695	279.668	107.277	111.037	120.694	79.361	453.640	457.400	8,8%
2011	60.162	267.389	108.027	109.518	121.907	80.603	435.578	437.069	8,4%
2012	57.966	261.817	107.932	109.224	116.144	80.516	427.715	429.007	8,2%

1 A réglementation constante c-à-d y compris les 50-57 ans dispensés

Auparavant, la majorité des chômeurs âgés de 50 à 57 ans n'apparaissaient pas dans les statistiques des demandeurs d'emploi

Ils pouvaient être dispensés d'inscription comme demandeur d'emploi. L'âge de la dispense d'IDE a été augmenté progressivement de 50 à 58 ans depuis 2002

T1	Chômeurs complets indemnisés demandeurs d'emploi (CCI DE)								Ratio (pop.active)
	par âge				par durée + âge		Total (A)	y compris 50-57disp ¹	
	< 25ans	25 à 49ans	50ans et +	50ans et + ¹	2 ans et + < 50ans	50ans et +			
1	2012	2012	2003	2012	2012	2003	2008	2012	2012
2	2008	2008	2004	2011	2010	2004	2003	2011	2008
3	2011	2009	2005	2009	2011	2005	2012	2008	2011
4	2009	2011	2006	2010	2009	2006	2009	2009	2009
5	2007	2010	2007	2008	2008	2007	2011	2010	2010
6	2010	2007	2008	2007	2007	2008	2007	2007	2003
7	2006	2003	2009	2003	2003	2009	2010	2003	2007
8	2005	2006	2010	2004	2004	2010	2004	2006	2004
9	2003	2004	2012	2005	2006	2012	2006	2004	2006
10	2004	2005	2011	2006	2005	2011	2005	2005	2005

Le tableau qui précède compare les chiffres du 1er trimestre de chaque année depuis 10 ans.

Le premier tableau donne les chiffres absolus du 1er trimestre de chaque année. Le second classe les années selon le nombre de chômeurs complets indemnisés demandeurs d'emploi dans la catégorie concernée, en commençant par le plus bas.

On y constate que l'année 2012 se classe en très bonne position. Depuis 10 ans, le nombre de chômeurs complets indemnisés demandeurs d'emploi n'a jamais été aussi bas au sein des classes d'âge inférieures à 50 ans.

Quant au nombre de chômeurs de 50 ans et plus qui augmentait depuis 10 ans, il baisse pour la première fois sur une base annuelle : 107.932 unités en T1 2012 contre 108.027 en T1 2011.

Rappelons que la hausse continue observée antérieurement s'explique par le changement de la réglementation en 2002. Auparavant, la majorité des chômeurs âgés de 50 à 57 ans n'apparaissaient pas dans les statistiques des demandeurs d'emploi : ils pouvaient en effet être dispensés d'inscription comme demandeur d'emploi. L'âge de la dispense d'IDE a été augmenté progressivement de 50 à 58 ans depuis 2002 (et passera à minimum 60 ans en 2013). Si on neutralise ce changement réglementaire en intégrant également dans les statistiques des demandeurs d'emploi les chômeurs âgés de 50 à 57 ans dispensés d'inscription comme demandeurs d'emploi, l'année 2012 arrive en tête du classement des 10 dernières années.

11.2. Les chômeurs âgés dispensés et les chômeurs avec complément d'entreprise

Tableau 30

T1	Chômeurs agés dispensés	Prépensionnés				Total (B)
		50 à 54 ans	55 à 59 ans	60 ans et + ¹	Total	
2003	149.544	6.587	41.049	60.141	107.777	257.322
2004	141.055	7.529	43.010	60.275	110.814	251.869
2005	130.308	6.669	43.529	59.539	109.736	240.044
2006	118.940	5.259	43.569	61.277	110.104	229.044
2007	110.997	4.123	41.378	68.145	113.646	224.643
2008	103.241	3.325	39.776	72.264	115.365	218.606
2009	96.410	2.857	38.369	75.616	116.842	213.252
2010	91.491	2.727	37.429	80.302	120.458	211.948
2011	85.400	2.263	36.442	82.632	121.337	206.737
2012	78.906	1.494	33.556	81.899	116.949	195.855

¹ L'âge de la retraite pour les femmes a été porté progressivement de 60 à 65 ans entre 1997 et 2009, ce qui explique en grande partie l'augmentation: 21.892 chômeuses avec complément d'entreprise étaient dans cette tranche d'âge en T1-2012 (+ 28.563 chômeuses âgées dispensées, soit 50.455 allocataires qui influencent aussi les totaux)

T1	Chômeurs agés dispensés	Chômeurs avec complément d'entreprise				Total (B)
		50 à 54 ans	55 à 59 ans	60 ans et + ¹	Total	
1	2012	2012	2012	2005	2003	2012
2	2011	2011	2011	2003	2005	2011
3	2010	2010	2010	2004	2006	2010
4	2009	2009	2009	2006	2004	2009
5	2008	2008	2008	2007	2007	2008
6	2007	2007	2003	2008	2008	2007
7	2006	2006	2007	2009	2009	2006
8	2005	2003	2004	2010	2012	2005
9	2004	2005	2005	2012	2010	2004
10	2003	2004	2006	2011	2011	2003

Lorsque l'on compare l'évolution des chômeurs âgés dispensés et des chômeurs avec complément d'entreprise au cours des 10 dernières années, on constate que l'année 2012 se classe également en première position avec les chiffres les plus bas.

Le seul sous-groupe qui fait exception est celui des chômeurs avec complément d'entreprise de 60 ans et + dont le nombre demeure très élevé (81.899 unités). Notons cependant que ce nombre décroît sur base annuelle : 81.899 unités en T1 2012 contre 82.632 en T1 2011. La forte hausse dans ce sous-groupe sur l'ensemble de la période (+21.758 unités) s'explique presque intégralement par le relèvement de l'âge de la pension des femmes.

L'évolution est aussi influencée par la forte progression de la population active dans la tranche d'âge de 50 à 64 ans (+ 64% entre T4 2000 et T4 2011⁴ - voir point 6.1).

⁴ Derniers chiffres disponibles de l'enquête sur les forces de travail – Eurostat

11.3. Les chômeurs complets indemnisés et les chômeurs avec complément d'entreprise

Tableau 31

T1	Tot. Général (A+B)		Ratio (pop.âge trav.)	
1	2012	623.570	2012	8,6%
2	2011	628.560	2011	8,7%
3	2008	636.581	2008	9,0%
4	2009	641.466	2009	9,0%
5	2010	665.588	2010	9,3%
6	2007	670.156	2007	9,6%
7	2003	681.610	2003	10,0%
8	2006	703.657	2006	10,1%
9	2004	707.088	2004	10,3%
10	2005	716.191	2005	10,4%

L'année 2012 vient également en tête lorsque l'on totalise les chômeurs complets indemnisés (demandeurs d'emploi et non-demandeurs d'emploi plus âgés) et les chômeurs avec complément d'entreprise.

Le ratio de ce groupe total par rapport à la population en âge de travailler est aussi le plus bas des 10 dernières années (8,6%).

11.4. Les chômeurs temporaires

Tableau 32

T1	Chômeurs temporaires			
	Unités physiques		Unités budgétaires	
1	2007	153.753	2008	40.691
2	2008	160.021	2007	42.089
3	2006	170.912	2006	51.559
4	2005	174.754	2005	51.647
5	2004	176.264	2004	53.935
6	2011	191.023	2011	55.717
7	2003	201.114	2012	61.378
8	2012	207.555	2003	63.685
9	2010	256.113	2010	87.577
10	2009	279.643	2009	89.315

Lorsque l'on compare l'évolution du chômage temporaire en unités budgétaires depuis 2003, on constate que le 1^{er} trimestre de l'année 2012, qui a connu une sensible augmentation, arrive en 7^{ème} position.