

Les chiffres fédéraux des chômeurs indemnisés MAI 2014

- Cliquez immédiatement vers
1. [Les chômeurs demandeurs d'emploi après un emploi à temps plein ou après des études](#)
 2. [Les chômeurs demandeurs d'emploi après un emploi à temps plein ou après des études de moins de 25 ans](#)
 3. [Les chômeurs demandeurs d'emploi de 50 ans et plus](#)
 4. [Les chômeurs demandeurs d'emploi indemnisés depuis 2 ans et plus](#)
 5. [Les chômeurs temporaires](#)
 6. [Synthèse](#)

Commentaire

Le chômage indemnisé diminue en mai 2014 sur une base annuelle

En mai 2014, 420 056 chômeurs complets demandeurs d'emploi⁽¹⁾ ont perçu une allocation, soit 5 994 de moins qu'en mai 2013 (-1,4 %).

La baisse concerne presque exclusivement les femmes (- 5 804 unités ou - 3,1 %) ; chez les hommes, le chômage se stabilise sur une base annuelle (- 190 unités ou - 0,1 %).

Le chômage des jeunes (moins de 25 ans) qui avait déjà régressé de 8,4% le mois précédent, se replie de nouveau de manière importante (- 4 877 unités ou - 8,7%). Avec une diminution de 8 209 unités (- 3,1 %), le groupe d'âge intermédiaire évolue aussi favorablement.

En revanche, chez les 50 ans et plus, le chômage continue sa progression (+ 7 092 unités ou + 6,5 %) ; cette hausse s'explique en partie par le relèvement à 60 ans, en début 2013, de la limite d'âge pour l'obtention d'une dispense d'inscription comme demandeur d'emploi.

Ce mois-ci, on dénombrait en Région flamande 162 106 chômeurs complets, soit 2 184 chômeurs de plus qu'en mai 2013 (+ 1,4 %). En Région wallonne, les chômeurs complets étaient au nombre de 185 042, soit 4 651 chômeurs de moins qu'un an auparavant (- 2,5 %).

En Région de Bruxelles-Capitale, il y avait 72 908 chômeurs complets (- 4,6 %).

A un an d'intervalle, le chômage de courte durée (< 1 an) a diminué de 6 231 unités (- 3,8 %). Pour les chômeurs ayant une durée du chômage comprise entre 1 et moins de 2 ans, on observe une hausse de 4 422 unités (+ 6,0 %). Quant au nombre de chômeurs de très longue durée (2 ans ou plus), il diminue de 4 185 unités (- 2,2 %). En mai 2014, 37,2 % des chômeurs complets demandeurs d'emploi sont au chômage depuis moins d'un an, 18,6 % sont au chômage depuis 1 et moins de 2 ans et 44,2 % le sont depuis 2 ans ou plus.

Depuis janvier 2014, le chômage temporaire affiche une forte diminution à un an d'intervalle. En mai, cette baisse est de 33 190 unités ou - 20,1 %. En moyenne, au cours des trois derniers mois, le nombre de travailleurs en chômage temporaire s'élevait à 155 424 unités, soit 54 545 unités de moins que l'année précédente (- 26,0 %).

⁽¹⁾ En tant qu'institution fédérale compétente en matière d'assurance-chômage, l'ONEM publie des statistiques sur les chômeurs indemnisés. Ces statistiques sont basées sur les paiements d'allocations de chômage effectués au cours du mois.

1. Les chômeurs demandeurs d'emploi après un emploi à temps plein ou après des études

1.1 Nombres

	Région flamande	Région wallonne	dont Communauté germanophone	Région de Bruxelles-Capitale	Pays	-1m	-12m	-1m en %	-12m en %
Hommes	93.341	101.817	1.059	41.251	236.409	447	-190	0,2%	-0,1%
Femmes	68.765	83.225	859	31.657	183.647	-602	-5.804	-0,3%	-3,1%
Total	162.106	185.042	1.918	72.908	420.056	-155	-5.994	0,0%	-1,4%
-1m	976	-369	-11	-762	-155				
-12m	2.184	-4.651	-18	-3.527	-5.994				
-1m en %	0,6%	-0,2%	-0,6%	-1,0%	0,0%				
-12m en %	1,4%	-2,5%	-0,9%	-4,6%	-1,4%				

1.2 Moyenne des 3 derniers mois

	Région flamande	Région wallonne	dont Communauté germanophone	Région de Bruxelles-Capitale	Pays	-1m (3m) *	-12m (3m) **	-1m (3m) in %	-12m (3m) in %
Hommes	96.632	104.300	1.084	42.585	243.518	-4.995	5.924	-2,0%	2,5%
Femmes	71.451	85.329	897	32.743	189.523	-3.861	-518	-2,0%	-0,3%
Total	168.083	189.630	1.981	75.328	433.041	-8.855	5.406	-2,0%	1,3%
-1m (3m) *	-4.034	-3.564	-30	-1.257	-8.855				
-12m (3m) **	8.417	-1.969	67	-1.042	5.406				
-1m (3m) en %	-2,3%	-1,8%	-1,5%	-1,6%	-2,0%				
-12m (3m) en %	5,3%	-1,0%	3,5%	-1,4%	1,3%				

* -1m (3m) = Différence entre la moyenne des mois 2014/03 jusqu'à 2014/05 avec la moyenne des mois 2014/02 jusqu'à 2014/04.

** -12m (3m) = Différence entre la moyenne des mois 2014/03 jusqu'à 2014/05 et la moyenne des mois 2013/03 jusqu'à 2013/05.

1.3 Nombres, comparaison avec le mois précédent / l'année précédente

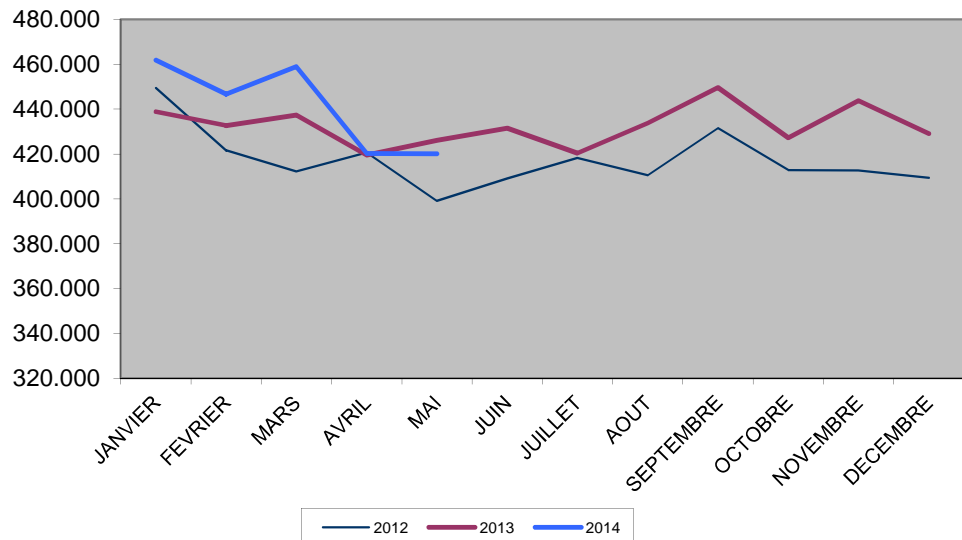
Mois	2012	2013	2014
JANVIER	449.332	438.883	461.785
FEVRIER	421.603	432.663	446.622
MARS	412.209	437.333	458.855
AVRIL	420.626	419.521	420.211
MAI	399.062	426.050	420.056
JUIN	409.033	431.532	
JUILLET	418.232	420.349	
AOUT	410.574	433.824	
SEPTEMBRE	431.504	449.602	
OCTOBRE	412.739	427.241	
NOVEMBRE	412.638	443.736	
DECEMBRE	409.447	429.071	
ANNEE (moyennes)	417.250	432.484	441.506

1.4 La moyenne mobile trimestrielle *

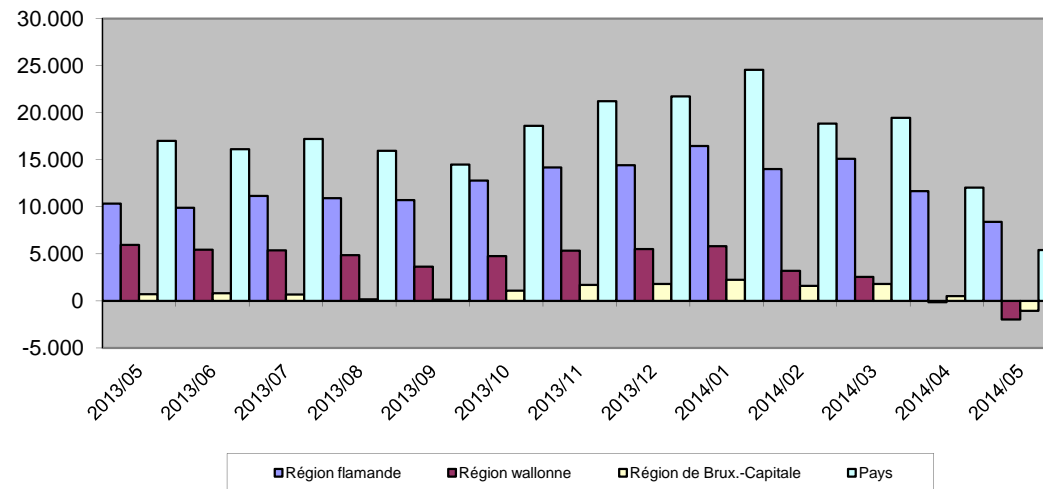
Mois	Région flamande	%	Région wallonne	%	Région de Brux.-Capitale	%	Pays	%
2013/05	10.324	6,9%	5.967	3,2%	711	0,9%	17.002	4,1%
2013/06	9.893	6,7%	5.433	2,9%	802	1,1%	16.127	3,9%
2013/07	11.172	7,6%	5.361	2,9%	668	0,9%	17.201	4,2%
2013/08	10.920	7,4%	4.852	2,6%	183	0,2%	15.955	3,9%
2013/09	10.717	7,1%	3.626	1,9%	145	0,2%	14.488	3,4%
2013/10	12.792	8,5%	4.749	2,5%	1.075	1,4%	18.617	4,5%
2013/11	14.193	9,3%	5.338	2,8%	1.702	2,2%	21.233	5,1%
2013/12	14.407	9,7%	5.519	2,9%	1.815	2,4%	21.741	5,3%
2014/01	16.462	10,7%	5.830	3,0%	2.249	3,0%	24.541	5,8%
2014/02	14.014	8,9%	3.204	1,7%	1.611	2,1%	18.828	4,4%
2014/03	15.092	9,3%	2.556	1,3%	1.813	2,4%	19.461	4,5%
2014/04	11.672	7,3%	-129	-0,1%	514	0,7%	12.057	2,8%
2014/05	8.417	5,3%	-1.969	-1,0%	-1.042	-1,4%	5.406	1,3%

* différence entre la moyenne des 3 derniers mois et la moyenne de ces mêmes 3 mois de l'année précédente.

Evolution du nombre de chômeurs demandeurs d'emploi



Chômeurs demandeurs d'emploi: moyenne mobile sur trois mois (écart par rapport à l'année précédente)



Mois: mai 2014

2. Les chômeurs demandeurs d'emploi après un emploi à temps plein ou après des études de moins de 25 ans

2.1 Nombres

	Région flamande	Région wallonne	dont Communauté germanophone	Région de Bruxelles- Capitale	Pays	-1m	-12m	-1m en %	-12m en %
Hommes	11.405	14.897	117	3.018	29.320	-337	-2.245	-1,1%	-7,1%
Femmes	7.181	11.867	109	2.528	21.576	-451	-2.632	-2,0%	-10,9%
Total	18.586	26.764	226	5.546	50.896	-788	-4.877	-1,5%	-8,7%
-1m	-194	-446	-12	-148	-788				
-12m	-1.217	-2.558	-14	-1.102	-4.877				
-1m en %	-1,0%	-1,6%	-5,0%	-2,6%	-1,5%				
-12m en %	-6,1%	-8,7%	-5,8%	-16,6%	-8,7%				

2.2 Moyenne des 3 derniers mois

	Région flamande	Région wallonne	dont Communauté germanophone	Région de Bruxelles- Capitale	Pays	-1m (3m) *	-12m (3m) **	-1m (3m) in %	-12m (3m) in %
Hommes	12.313	15.717	127	3.251	31.281	-1.555	-1.536	-4,7%	-4,7%
Femmes	7.831	12.537	119	2.666	23.033	-1.220	-1.890	-5,0%	-7,6%
Total	20.144	28.254	245	5.917	54.314	-2.774	-3.426	-4,9%	-5,9%
-1m (3m) *	-1.171	-1.311	-9	-292	-2.774				
-12m (3m) **	-303	-2.332	-2	-791	-3.426				
-1m (3m) en %	-5,5%	-4,4%	-3,4%	-4,7%	-4,9%				
-12m (3m) en %	-1,5%	-7,6%	-0,7%	-11,8%	-5,9%				

* -1m (3m) = Différence entre la moyenne des mois 2014/03 jusqu'à 2014/05 avec la moyenne des mois 2014/02 jusqu'à 2014/04.

** -12m (3m) = Différence entre la moyenne des mois 2014/03 jusqu'à 2014/05 et la moyenne des mois 2013/03 jusqu'à 2013/05.

2.3 Nombres, comparaison avec le mois précédent / l'année précédente

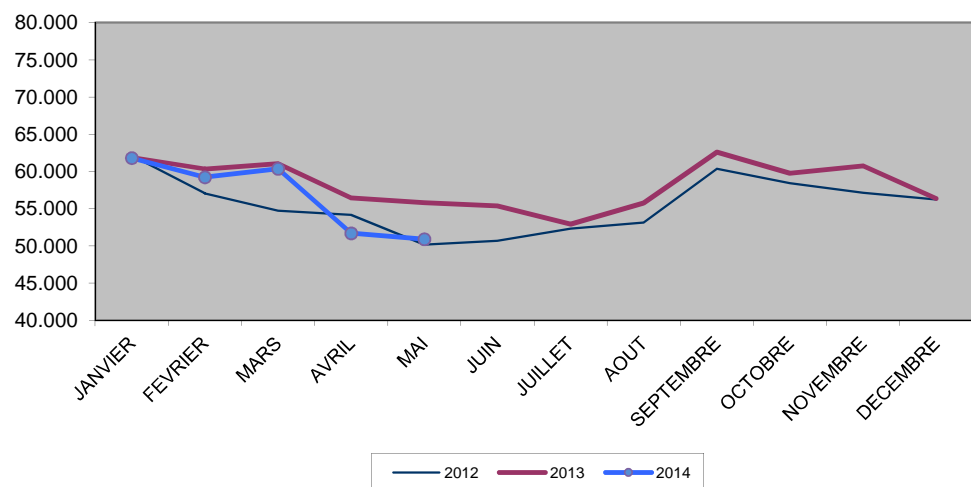
Mois	2012	2013	2014
JANVIER	62.131	61.891	61.809
FEVRIER	57.054	60.312	59.219
MARS	54.713	61.027	60.362
AVRIL	54.152	56.419	51.684
MAI	50.165	55.773	50.896
JUIN	50.658	55.343	
JUILLET	52.293	52.923	
AOUT	53.126	55.743	
SEPTEMBRE	60.350	62.594	
OCTOBRE	58.425	59.747	
NOVEMBRE	57.138	60.760	
DECEMBRE	56.230	56.344	
ANNEE (moyennes)	55.536	58.240	56.794

2.4 La moyenne mobile trimestrielle *

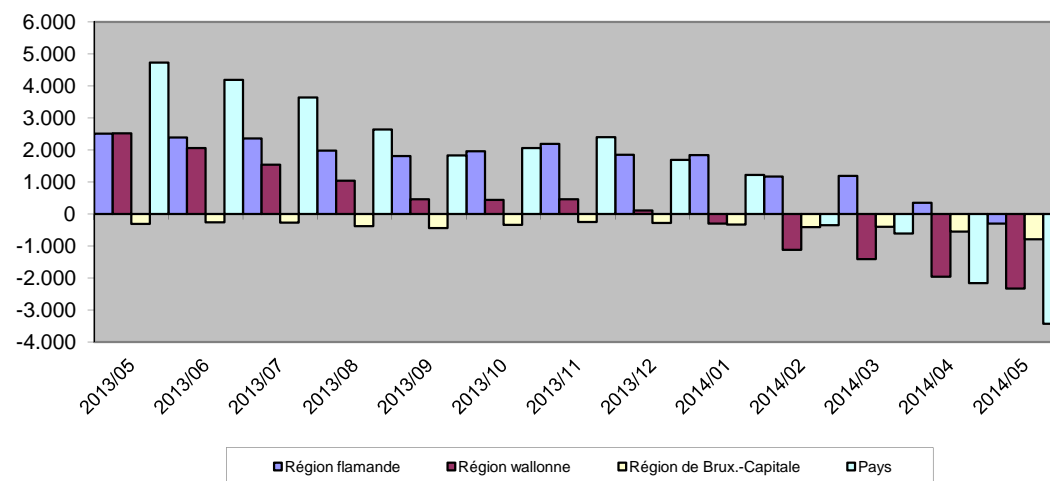
Mois	Région flamande	%	Région wallonne	%	Région de Brux.-Capitale	%	Pays	%
2013/05	2.514	14,0%	2.525	9,0%	-309	-4,4%	4.730	8,9%
2013/06	2.392	13,8%	2.056	7,5%	-261	-3,8%	4.187	8,1%
2013/07	2.364	14,1%	1.542	5,6%	-265	-3,9%	3.641	7,1%
2013/08	1.983	11,6%	1.041	3,7%	-380	-5,7%	2.644	5,1%
2013/09	1.807	10,0%	464	1,5%	-441	-6,5%	1.830	3,3%
2013/10	1.964	10,4%	438	1,4%	-341	-5,0%	2.061	3,6%
2013/11	2.189	11,2%	461	1,4%	-253	-3,7%	2.396	4,1%
2013/12	1.854	9,8%	112	0,4%	-279	-4,1%	1.686	2,9%
2014/01	1.845	9,5%	-300	-0,9%	-327	-4,7%	1.218	2,1%
2014/02	1.171	5,8%	-1.119	-3,5%	-406	-5,9%	-354	-0,6%
2014/03	1.191	5,6%	-1.406	-4,3%	-398	-5,7%	-613	-1,0%
2014/04	346	1,7%	-1.959	-6,2%	-551	-8,2%	-2.164	-3,7%
2014/05	-303	-1,5%	-2.332	-7,6%	-791	-11,8%	-3.426	-5,9%

* différence entre la moyenne des 3 derniers mois et la moyenne de ces mêmes 3 mois de l'année précédente.

Evolution du nombre de chômeurs demandeurs d'emploi de moins de 25 ans



Chômeurs demandeurs d'emploi de moins de 25 ans: moyenne mobile sur trois mois (écart par rapport à l'année précédente)



3. Les chômeurs demandeurs d'emploi de 50 ans et plus

3.1 Nombres

	Région flamande	Région wallonne	dont Communauté germanophone	Région de Bruxelles- Capitale	Pays	-1m	-12m	-1m en %	-12m en %
Hommes	26.431	26.908	358	10.391	63.730	591	4.757	0,9%	8,1%
Femmes	21.495	22.964	300	7.316	51.775	187	2.335	0,4%	4,7%
Total	47.926	49.872	658	17.707	115.505	778	7.092	0,7%	6,5%
-1m	534	340	-19	-96	778				
-12m	3.876	2.413	36	803	7.092				
-1m en %	1,1%	0,7%	-2,8%	-0,5%	0,7%				
-12m en %	8,8%	5,1%	5,8%	4,8%	6,5%				

3.2 Moyenne des 3 derniers mois

	Région flamande	Région wallonne	dont Communauté germanophone	Région de Bruxelles- Capitale	Pays	-1m (3m) *	-12m (3m) **	-1m (3m) in %	-12m (3m) in %
Hommes	26.558	26.944	371	10.524	64.027	-94	5.986	-0,1%	10,3%
Femmes	21.779	23.062	309	7.401	52.242	-235	3.373	-0,4%	6,9%
Total	48.337	50.007	680	17.925	116.269	-329	9.359	-0,3%	8,8%
-1m (3m) *	-161	-95	-11	-73	-329				
-12m (3m) **	5.196	2.960	66	1.203	9.359				
-1m (3m) en %	-0,3%	-0,2%	-1,5%	-0,4%	-0,3%				
-12m (3m) en %	12,0%	6,3%	10,8%	7,2%	8,8%				

* -1m (3m) = Différence entre la moyenne des mois 2014/03 jusqu'à 2014/05 avec la moyenne des mois 2014/02 jusqu'à 2014/04.

** -12m (3m) = Différence entre la moyenne des mois 2014/03 jusqu'à 2014/05 et la moyenne des mois 2013/03 jusqu'à 2013/05.

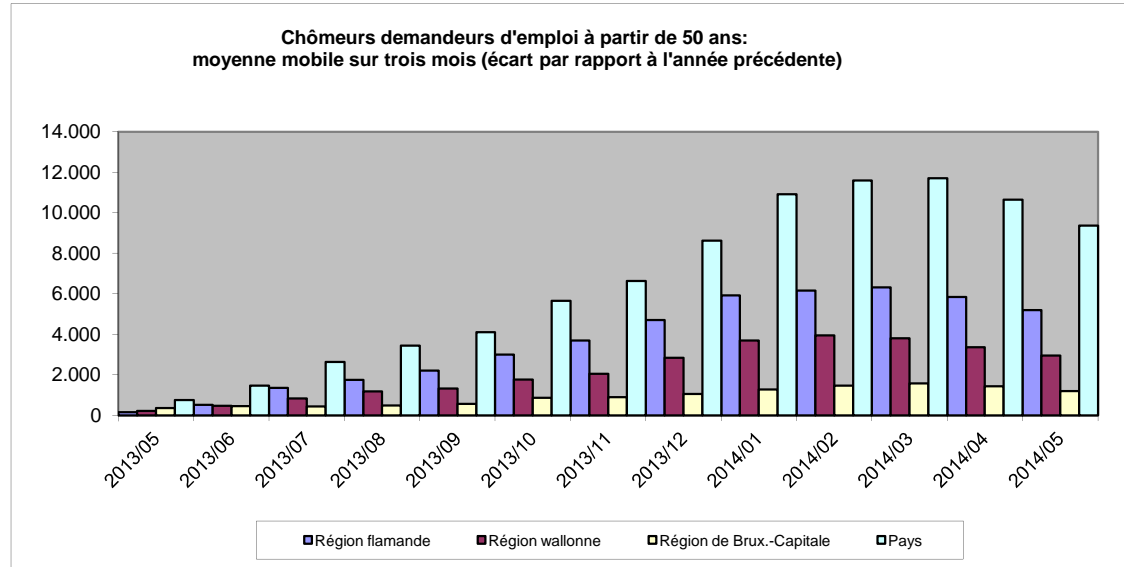
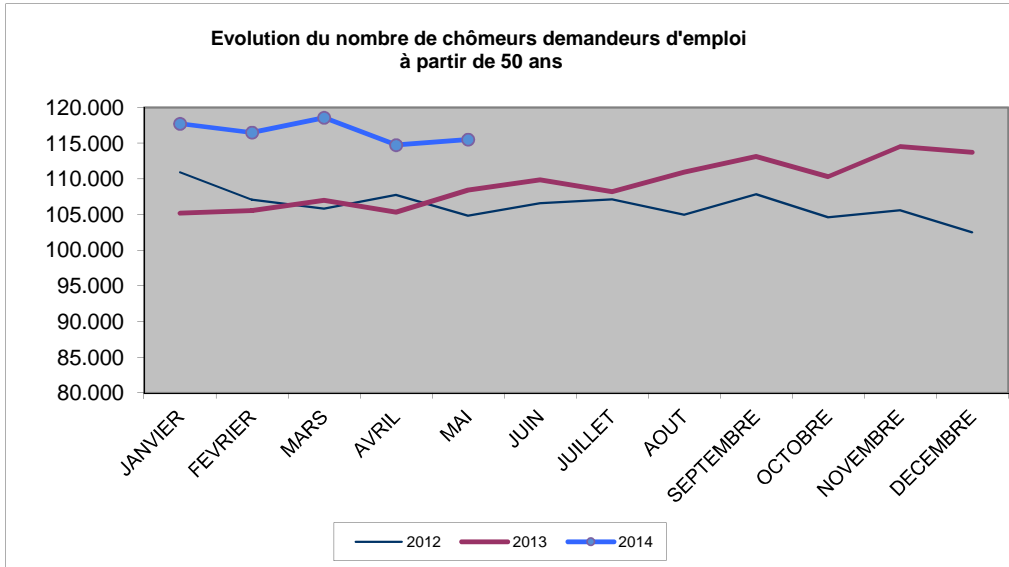
3.3 Nombres, comparaison avec le mois précédent / l'année précédente

Mois	2012	2013	2014
JANVIER	110.899	105.151	117.722
FEVRIER	107.060	105.545	116.491
MARS	105.836	106.988	118.574
AVRIL	107.766	105.327	114.727
MAI	104.855	108.413	115.505
JUIN	106.577	109.845	
JUILLET	107.111	108.185	
AOUT	104.956	110.920	
SEPTEMBRE	107.840	113.134	
OCTOBRE	104.591	110.284	
NOVEMBRE	105.579	114.504	
DECEMBRE	102.487	113.726	
ANNEE (moyennes)	106.296	109.335	116.604

3.4 La moyenne mobile trimestrielle *

Mois	Région flamande	%	Région wallonne	%	Région de Brux.-Capitale	%	Pays	%
2013/05	160	0,4%	227	0,5%	370	2,3%	757	0,7%
2013/06	522	1,2%	478	1,0%	463	2,8%	1.462	1,4%
2013/07	1.356	3,2%	835	1,8%	442	2,7%	2.633	2,5%
2013/08	1.756	4,1%	1.187	2,5%	492	3,0%	3.435	3,2%
2013/09	2.218	5,2%	1.322	2,8%	571	3,4%	4.111	3,9%
2013/10	3.002	7,1%	1.776	3,8%	872	5,3%	5.650	5,3%
2013/11	3.692	8,7%	2.049	4,4%	896	5,4%	6.637	6,3%
2013/12	4.709	11,3%	2.849	6,1%	1.062	6,5%	8.619	8,3%
2014/01	5.929	14,2%	3.702	8,0%	1.281	7,8%	10.912	10,5%
2014/02	6.158	14,7%	3.953	8,6%	1.475	9,0%	11.585	11,1%
2014/03	6.323	14,8%	3.804	8,1%	1.574	9,6%	11.701	11,0%
2014/04	5.838	13,7%	3.368	7,2%	1.439	8,7%	10.644	10,0%
2014/05	5.196	12,0%	2.960	6,3%	1.203	7,2%	9.359	8,8%

* différence entre la moyenne des 3 derniers mois et la moyenne de ces mêmes 3 mois de l'année précédente.



4. Les chômeurs demandeurs d'emploi indemnisés depuis 2 ans et plus

4.1 Nombres

	Région flamande	Région wallonne	dont Communauté germanophone	Région de Bruxelles-Capitale	Pays	-1m	-12m	-1m en %	-12m en %
Hommes	32.839	47.559	456	22.779	103.177	435	-816	0,4%	-0,8%
Femmes	24.870	40.358	429	17.327	82.555	-283	-3.369	-0,3%	-3,9%
Total	57.709	87.917	885	40.106	185.732	152	-4.185	0,1%	-2,2%
-1m	820	-135	-16	-533	152				
-12m	1.652	-3.846	-13	-1.991	-4.185				
-1m en %	1,4%	-0,2%	-1,8%	-1,3%	0,1%				
-12m en %	2,9%	-4,2%	-1,4%	-4,7%	-2,2%				

4.2 Moyenne des 3 derniers mois

	Région flamande	Région wallonne	dont Communauté germanophone	Région de Bruxelles-Capitale	Pays	-1m (3m) *	-12m (3m) **	-1m (3m) in %	-12m (3m) in %
Hommes	33.011	48.210	477	23.429	104.650	-762	1.940	-0,7%	1,9%
Femmes	25.375	41.020	434	17.834	84.230	-906	-1.243	-1,1%	-1,5%
Total	58.386	89.230	910	41.263	188.880	-1.668	697	-0,9%	0,4%
-1m (3m) *	-225	-966	-12	-477	-1.668				
-12m (3m) **	3.212	-1.893	29	-622	697				
-1m (3m) en %	-0,4%	-1,1%	-1,3%	-1,1%	-0,9%				
-12m (3m) en %	5,8%	-2,1%	3,3%	-1,5%	0,4%				

* -1m (3m) = Différence entre la moyenne des mois 2014/03 jusqu'à 2014/05 avec la moyenne des mois 2014/02 jusqu'à 2014/04.

** -12m (3m) = Différence entre la moyenne des mois 2014/03 jusqu'à 2014/05 et la moyenne des mois 2013/03 jusqu'à 2013/05.

4.3 Nombres, comparaison avec le mois précédent / l'année précédente

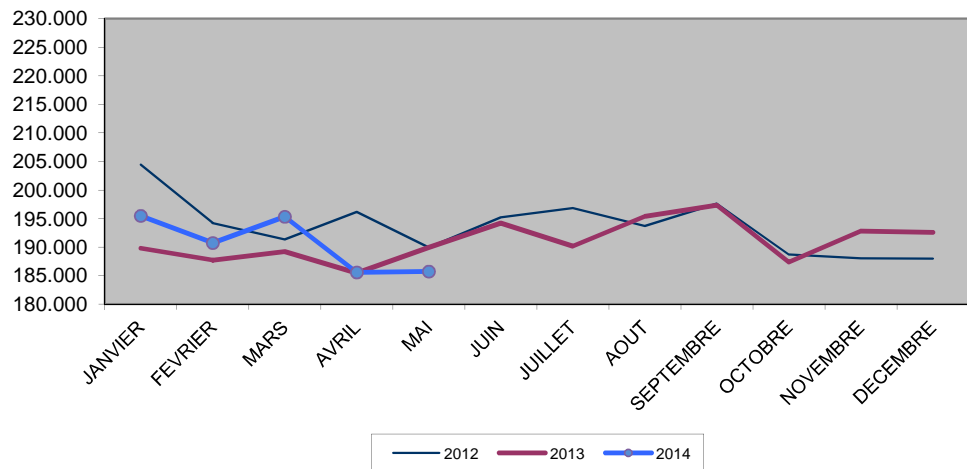
Mois	2012	2013	2014
JANVIER	204.444	189.802	195.478
FEVRIER	194.202	187.701	190.736
MARS	191.336	189.191	195.327
AVRIL	196.167	185.440	185.580
MAI	189.967	189.917	185.732
JUIN	195.211	194.225	
JUILLET	196.811	190.142	
AOUT	193.670	195.366	
SEPTEMBRE	197.624	197.343	
OCTOBRE	188.691	187.386	
NOVEMBRE	188.021	192.790	
DECEMBRE	187.969	192.550	
ANNEE (moyennes)	193.676	190.988	190.571

4.4 La moyenne mobile trimestrielle *

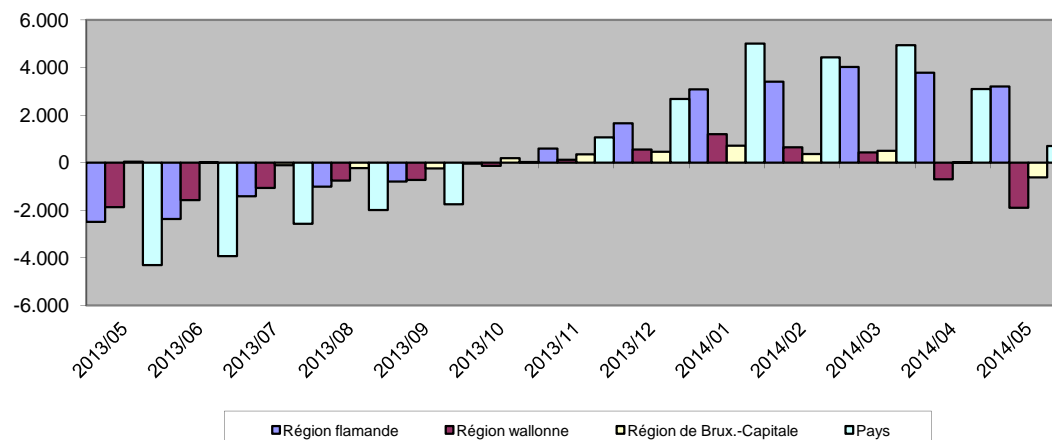
Mois	Région flamande	%	Région wallonne	%	Région de Brux.-Capitale	%	Pays	%
2013/05	-2.488	-4,3%	-1.867	-2,0%	48	0,1%	-4.307	-2,2%
2013/06	-2.367	-4,1%	-1.565	-1,7%	11	0,0%	-3.921	-2,0%
2013/07	-1.410	-2,5%	-1.059	-1,1%	-100	-0,2%	-2.568	-1,3%
2013/08	-1.005	-1,8%	-756	-0,8%	-225	-0,5%	-1.986	-1,0%
2013/09	-786	-1,4%	-726	-0,8%	-240	-0,6%	-1.751	-0,9%
2013/10	-32	-0,1%	-125	-0,1%	193	0,5%	37	0,0%
2013/11	594	1,0%	118	0,1%	349	0,8%	1.061	0,6%
2013/12	1.659	3,0%	559	0,6%	463	1,1%	2.682	1,4%
2014/01	3.080	5,6%	1.206	1,3%	722	1,7%	5.009	2,7%
2014/02	3.404	6,2%	656	0,7%	371	0,9%	4.431	2,4%
2014/03	4.026	7,3%	428	0,5%	495	1,2%	4.949	2,6%
2014/04	3.779	6,9%	-692	-0,8%	17	0,0%	3.104	1,7%
2014/05	3.212	5,8%	-1.893	-2,1%	-622	-1,5%	697	0,4%

* différence entre la moyenne des 3 derniers mois et la moyenne de ces mêmes 3 mois de l'année précédente.

Evolution du nombre de chômeurs de longue durée demandeurs d'emploi



Chômeurs de longue durée demandeurs d'emploi: moyenne mobile sur trois mois (écart par rapport à l'année précédente)



5. Les chômeurs temporaires

5.1 Nombres

	Région flamande	Région wallonne	dont Communauté germanophone	Région de Bruxelles- Capitale	Pays	-1m	-12m	-1m en %	-12m en %
Hommes	57.798	37.065	492	4.015	98.878	-1.810	-28.780	-1,8%	-22,5%
Femmes	23.961	6.502	102	2.899	33.362	2.536	-4.410	8,2%	-11,7%
Total	81.759	43.567	594	6.914	132.240	726	-33.190	0,6%	-20,1%
-1m	-2.201	2.310	-171	617	726				
-12m	-20.690	-11.429	-259	-1.071	-33.190				
-1m en %	-2,6%	5,6%	-22,4%	9,8%	0,6%				
-12m en %	-20,2%	-20,8%	-30,4%	-13,4%	-20,1%				

5.2 Moyenne des 3 derniers mois

	Région flamande	Région wallonne	dont Communauté germanophone	Région de Bruxelles- Capitale	Pays	-1m (3m) *	-12m (3m) **	-1m (3m) in %	-12m (3m) in %
Hommes	72.384	43.330	776	4.630	120.344	-17.055	-50.353	-12,4%	-29,5%
Femmes	25.262	7.046	124	2.773	35.080	-1.405	-4.192	-3,9%	-10,7%
Total	97.645	50.376	901	7.403	155.424	-18.460	-54.545	-10,6%	-26,0%
-1m (3m) *	-11.212	-6.699	-232	-549	-18.460				
-12m (3m) **	-34.744	-18.100	-409	-1.700	-54.545				
-1m (3m) en %	-10,3%	-11,7%	-20,5%	-6,9%	-10,6%				
-12m (3m) en %	-26,2%	-26,4%	-31,2%	-18,7%	-26,0%				

* -1m (3m) = Différence entre la moyenne des mois 2014/03 jusqu'à 2014/05 avec la moyenne des mois 2014/02 jusqu'à 2014/04.

** -12m (3m) = Différence entre la moyenne des mois 2014/03 jusqu'à 2014/05 et la moyenne des mois 2013/03 jusqu'à 2013/05.

5.3 Nombres, comparaison avec le mois précédent / l'année précédente

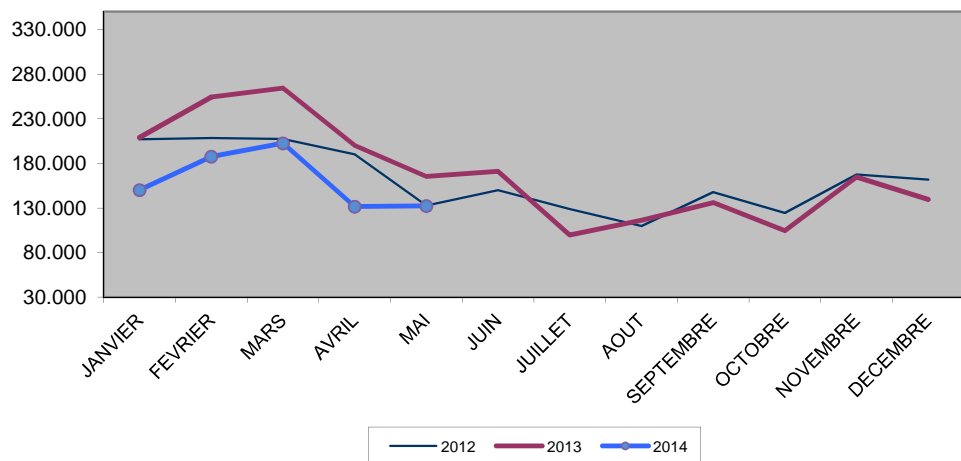
Mois	2012	2013	2014
JANVIER	206.957	209.097	150.116
FEVRIER	208.257	254.223	187.620
MARS	207.452	264.304	202.518
AVRIL	189.975	200.173	131.514
MAI	132.850	165.430	132.240
JUIN	150.054	171.256	
JUILLET	128.905	99.560	
AOUT	109.756	116.279	
SEPTEMBRE	147.855	135.861	
OCTOBRE	124.561	104.285	
NOVEMBRE	167.483	164.556	
DECEMBRE	161.971	139.653	
ANNEE (moyennes)	161.340	168.723	160.802

5.4 La moyenne mobile trimestrielle *

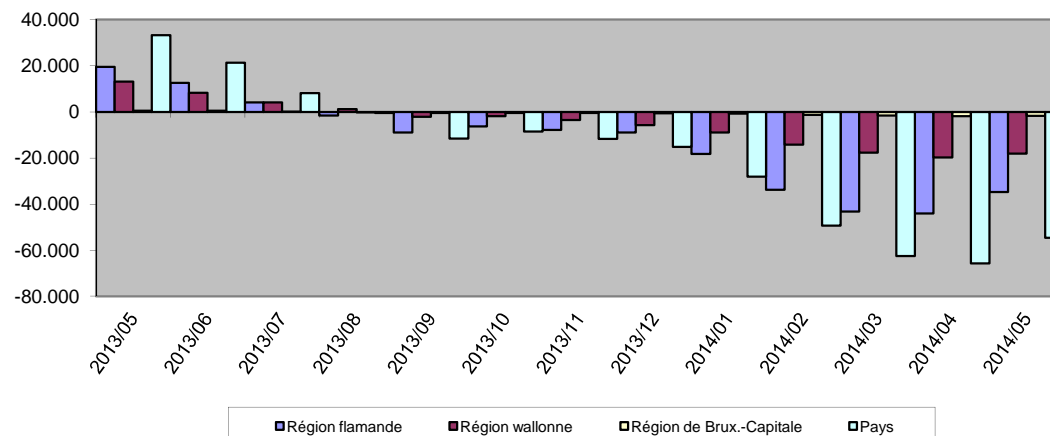
Mois	Région flamande	%	Région wallonne	%	Région de Brux.-Capitale	%	Pays	%
2013/05	19.553	17,3%	13.111	23,7%	547	6,4%	33.210	18,8%
2013/06	12.547	12,7%	8.271	16,2%	509	6,4%	21.327	13,5%
2013/07	4.091	4,8%	4.036	8,8%	19	0,3%	8.146	5,9%
2013/08	-1.558	-1,9%	1.182	2,8%	-163	-2,5%	-540	-0,4%
2013/09	-8.949	-11,2%	-2.190	-5,2%	-466	-7,1%	-11.605	-9,0%
2013/10	-6.354	-8,0%	-1.798	-4,3%	-431	-6,6%	-8.582	-6,7%
2013/11	-7.814	-8,7%	-3.462	-6,9%	-456	-6,7%	-11.732	-8,0%
2013/12	-8.878	-9,6%	-5.731	-10,9%	-565	-8,7%	-15.174	-10,0%
2014/01	-18.300	-16,6%	-8.982	-14,6%	-794	-10,9%	-28.075	-15,6%
2014/02	-33.823	-25,8%	-14.196	-20,6%	-1.282	-15,1%	-49.301	-23,7%
2014/03	-43.259	-28,0%	-17.637	-22,6%	-1.561	-16,1%	-62.457	-25,8%
2014/04	-44.008	-28,8%	-19.801	-25,8%	-1.874	-19,1%	-65.683	-27,4%
2014/05	-34.744	-26,2%	-18.100	-26,4%	-1.700	-18,7%	-54.545	-26,0%

* différence entre la moyenne des 3 derniers mois et la moyenne de ces mêmes 3 mois de l'année précédente.

Evolution du nombre de chômeurs temporaires



Chômeurs temporaires: moyenne mobile sur trois mois (écart par rapport à l'année précédente)



6. Synthèse

Année (moyennes mensuelles)	Chômeurs demandeurs d'emploi indemnisés par l'ONEM	Dont:			Chômeurs temporaires
		moins de 25 ans	à partir de 50 ans	depuis 2 ans et plus	
2002	387.342	70.782	26.316	170.797	144.217
2003	432.466	78.868	39.668	190.527	142.810
2004	455.437	77.898	55.535	220.008	123.701
2005	469.719	73.694	72.552	244.662	131.215
2006	459.596	69.441	85.836	243.180	121.514
2007	429.087	62.770	92.864	226.794	119.949
2008	403.845	58.444	94.395	205.805	134.737
2009	434.120	65.535	101.139	198.050	210.864
2010	438.426	63.992	106.480	199.736	173.286
2011	421.823	58.594	106.932	200.288	140.847
2012	417.250	55.536	106.296	193.676	161.340
2013	432.484	58.240	109.335	190.988	168.723
2014 (5m)	441.506	56.794	116.604	190.571	160.802

