

Evolution  
du nombre de bénéficiaires  
de l'assurance-chômage âgés de 50 ans  
et plus

# Sommaire

Introduction		p.	4
1. Les bénéficiaires de l'assurance-chômage âgés de 50 ans et plus (chômeurs complets, prépensionnés et personnes ayant interrompu leur carrière professionnelle)		p.	5
1. Aperçu global du nombre de bénéficiaires de 50 ans et plus		p.	6
2. Les dépenses pour les bénéficiaires de l'assurance-chômage âgés de 50 ans et plus		p.	9
2. Les chômeurs complets indemnisés demandeurs d'emploi		p.	11
1. Aperçu du nombre de chômeurs complets indemnisés demandeurs d'emploi âgés de 50 ans et plus		p.	12
2. L'allocation journalière moyenne des chômeurs complets indemnisés demandeurs d'emploi âgés de 50 ans et plus		p.	15
3. Les dépenses pour les chômeurs complets indemnisés demandeurs d'emploi âgés de 50 ans et plus		p.	16
3. Les chômeurs complets indemnisés âgés non-demandeurs d'emploi		p.	19
1. Aperçu du nombre		p.	20
2. L'allocation journalière moyenne des chômeurs complets indemnisés âgés non-demandeurs d'emploi		p.	23
3. Les dépenses pour les chômeurs complets indemnisés âgés non-demandeurs d'emploi		p.	24
4. Les chômeurs âgés de 50 ans et plus ayant droit à des allocations de chômage après un emploi à temps partiel volontaire		p.	27
1. Aperçu du nombre		p.	28
2. L'allocation journalière moyenne des bénéficiaires d'allocations de chômage âgés de 50 ans et plus après un emploi à temps partiel volontaire		p.	31
3. Les dépenses pour les bénéficiaires d'allocations de chômage âgés de 50 ans et plus après un emploi à temps partiel volontaire		p.	32
5. Les autres chômeurs complets		p.	35
1. Aperçu du nombre de 50 ans et plus		p.	36
2. L'allocation journalière moyenne des autres chômeurs complets de 50 ans et plus		p.	39
3. Les dépenses pour les autres chômeurs complets de 50 ans et plus		p.	40
6. Le nombre total des chômeurs complets de 50 ans et plus		p.	43
1. Aperçu du nombre total des chômeurs complets inscrits ou non comme demandeurs d'emploi âgés de 50 ans et plus		p.	44
2. L'allocation journalière moyenne du nombre total des chômeurs complets inscrits ou non comme demandeurs d'emploi âgés de 50 ans et plus		p.	47
3. Les dépenses pour la totalité des chômeurs complets de 50 ans et plus		p.	48

7.	Aperçu du nombre de bénéficiaires d'une prépension	p.	51
	1. Evolution du nombre (en unités physiques)	p.	52
	2. L'allocation journalière moyenne des prépensionnés	p.	55
	3. Les dépenses pour les prépensionnés	p.	56
8.	Les personnes ayant interrompu leur carrière professionnelle	p.	59
	1. Aperçu du nombre de personnes âgées de 50 ans et plus ayant interrompu leur carrière professionnelle	p.	60
	2. Les dépenses en matière d'interruption de carrière	p.	63
9.	Conclusion	p.	65

## Introduction

La présente étude contient une analyse de l'évolution des allocataires de plus de 50 ans au cours des 5 dernières années.

L'assurance-chômage belge comprend divers statuts d'allocation.

Un premier point donne un aperçu de tous les bénéficiaires de l'assurance-chômage (y compris donc les prépensionnés et les personnes ayant interrompu leur carrière professionnelle).

Sont traités séparément par après:

a) les chômeurs complets de 50 ans et plus

Différents statuts en font partie, à savoir:

- Chômeurs complets indemnisés inoccupés inscrits comme demandeurs d'emploi à temps plein;
- Chômeurs complets âgés non-demandeurs d'emploi;
- Chômeurs ayant droit à des allocations de chômage après un emploi à temps partiel volontaire;
- Chômeurs complets en formation professionnelle;
- Chômeurs complets occupés dans un atelier protégé;
- Travailleurs à temps partiel avec maintien de droits;
- Dispensés de l'inscription comme demandeurs d'emploi en raison de difficultés sur le plan social et familial;
- Autres dispenses d'inscription comme demandeurs d'emploi (entre autres ALE, suivre des études ...)

Les cinq derniers statuts sont traités ensemble vu le nombre peu élevé des chômeurs de 50 ans et plus dans chacun de ces statuts. Un aperçu global pour tous les chômeurs complets est également joint.

b) les prépensionnés

c) les personnes de 50 ans et plus ayant interrompu leur carrière professionnelle

# Les bénéficiaires de l'assurance-chômage âgés de 50 ans et plus

(chômeurs complets, prépensionnés et personnes ayant interrompu leur carrière professionnelle)

## 1. Aperçu global du nombre de bénéficiaires de 50 ans et plus

Tableau 1

Evolution du nombre de bénéficiaires de l'assurance-chômage  
âgés de 50 ans et plus

Hommes + femmes

	1992	1993	1994	1995	1996	1997	1998	('98-'92) %
50 - 55 ans	63 686	63 564	65 025	67 164	72 761	82 566	90 790	42,6
55 - 60 ans	110 952	111 672	114 237	119 130	121 259	117 169	112 916	1,8
60 ans et +	93 337	95 544	96 310	93 463	91 832	91 994	94 712	1,5
Total	267 975	270 780	275 572	279 757	285 852	291 729	298 418	11,4

(chômeurs complets = moyenne journalière, prépensionnés et personnes ayant interrompu leur carrière professionnelle = nombre physique)

Graphique 1

Evolution du nombre de bénéficiaires de l'assurance-chômage  
âgés de 50 ans et plus (1992=100)

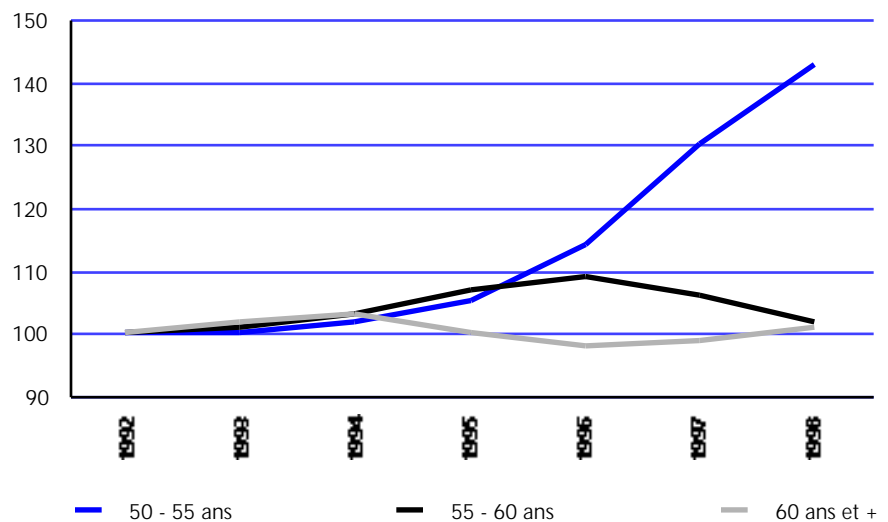


Tableau 2

Evolution du nombre de bénéficiaires de l'assurance-chômage  
âgés de 50 ans et plus

Hommes

	1992	1993	1994	1995	1996	1997	1998	('98-'92) %
50 - 55 ans	32 304	32 310	32 530	32 493	34 833	39 452	42 490	31,5
55 - 60 ans	73 275	73 329	74 386	78 259	79 832	75 435	70 754	-3,4
60 ans et +	92 271	93 959	95 082	92 382	90 929	89 429	88 868	-3,7
Total	197 850	199 598	201 998	203 134	205 594	204 316	202 112	2,2

(chômeurs complets = moyenne journalière; prépensionnés et personnes ayant interrompu leur carrière professionnelle = nombre physique)

Graphique 2

Evolution du nombre de bénéficiaires de l'assurance-chômage  
âgés de 50 ans et plus (1992=100)

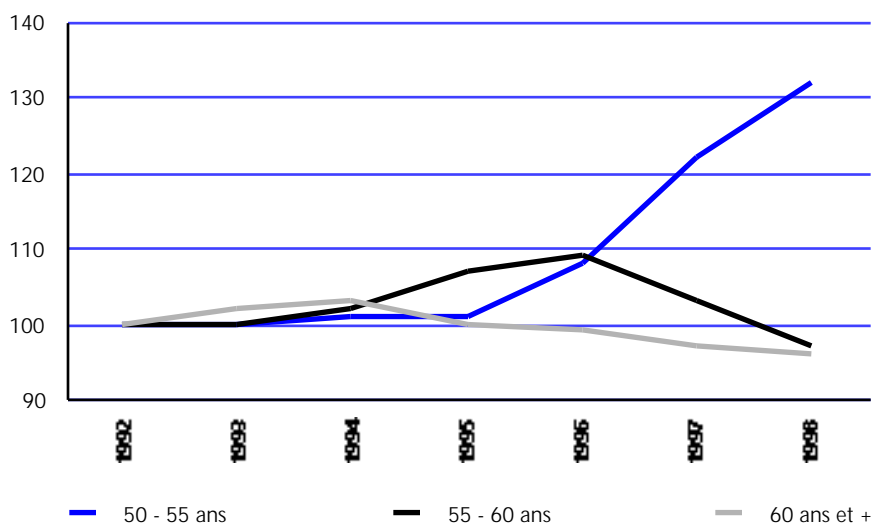


Tableau 3

Evolution du nombre de bénéficiaires de l'assurance-chômage  
âgés de 50 ans et plus

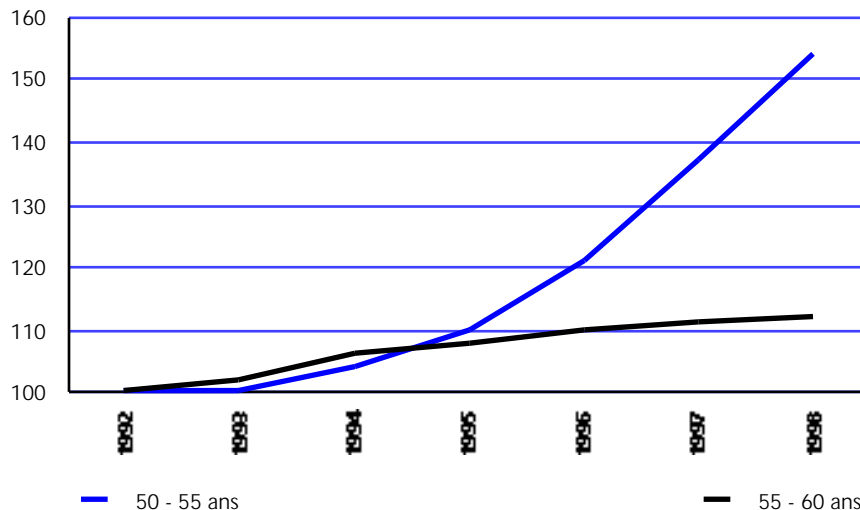
Femmes

	1992	1993	1994	1995	1996	1997	1998	('98-'92) %
50 - 55 ans	31 382	31 254	32 495	34 671	37 928	43 114	48 298	53,9
55 - 60 ans	37 677	38 342	39 851	40 872	41 427	41 735	42 161	11,9
60 ans et +	1 066	1 585	1 228	1 081	903	2 564	5 844	448,2
Total	70 125	71 181	73 574	76 624	80 258	87 413	96 303	37,3

(chômeurs complets = moyenne journalière; prépensionnés et personnes ayant interrompu leur carrière professionnelle = nombre physique)

Graphique 3

Evolution du nombre de bénéficiaires de l'assurance-chômage  
âgés de 50 ans et plus (1992=100)



Parmi le nombre total des bénéficiaires de l'assurance-chômage (donc y compris les prépensionnés et les personnes ayant interrompu leur carrière professionnelle) âgés de 50 ans et plus, il y a deux fois plus d'hommes que de femmes, à savoir 202 112 hommes contre 96 303 femmes. Ceci peut en tout état de cause s'expliquer par le fait que des femmes de cette génération sont encore beaucoup moins souvent présentes sur le marché de l'emploi. Toutefois, l'évolution montre que cela change, e.a. par la réforme de l'âge de la pension: entre 1992 et 1998, on constate pour les femmes une croissance de pas moins de 32 %, tandis que pour les hommes on observe une stabilisation par suite d'une hausse dans la classe d'âge de 50-55 ans d'une part, et d'une baisse dans la classe de plus de 55 ans, d'autre part. Le fait que le nombre de bénéficiaires de 50 ans et plus ne s'est accru que de 11,4% entre 1992 et 1998, est uniquement la conséquence de la diminution du nombre de prépensionnés tant du côté des hommes que du côté des femmes (voir le point 7 - Aperçu du nombre de bénéficiaires d'une prépension).



## 2. Les dépenses pour les bénéficiaires de l'assurance-chômage âgés de 50 ans et plus (chômeurs complets, prépensionnés et personnes ayant interrompu leur carrière professionnelle)

Tableau 4

Les dépenses faites en 1997 et 1998 en faveur des bénéficiaires de l'assurance-chômage âgés de 50 ans et plus

Hommes + femmes

	1997	1998	('98-'97) %
50 - 55 ans	24 486 129 499	27 122 161 543	10,8
55 - 60 ans	42 779 047 926	41 670 307 871	-2,6
60 ans et +	37 208 121 553	38 779 180 725	4,2
Total	104 473 298 978	107 571 650 139	3,0

Hommes

	1997	1998	('98-'97) %
50 - 55 ans	13 914 724 841	15 234 182 213	9,5
55 - 60 ans	30 345 546 159	29 051 290 049	-4,3
60 ans et +	36 729 350 258	36 943 936 853	0,6
Total	80 989 621 258	81 229 409 115	0,3

Femmes

	1997	1998	('98-'97) %
50 - 55 ans	10 571 404 658	11 887 979 330	12,5
55 - 60 ans	12 433 501 767	12 619 017 822	1,5
60 ans et +	478 771 295	1 835 243 872	283,3
Total	23 483 677 720	26 342 241 024	12,2

Les dépenses pour tous les bénéficiaires de l'assurance-chômage âgés de 50 ans et plus (y compris les prépensionnés et les personnes ayant interrompu leur carrière professionnelle) ont atteint 107,6 Mia BEF en 1998. Si l'on compare avec l'année 1997 on constate une hausse de 3,1 Mia BEF (+3,0 %). Cette augmentation se situe principalement dans la classe d'âge de 50-55 ans (+2,6 Mia BEF); pour les 55-60 ans on note par contre une diminution des dépenses (-1,1 Mia BEF).

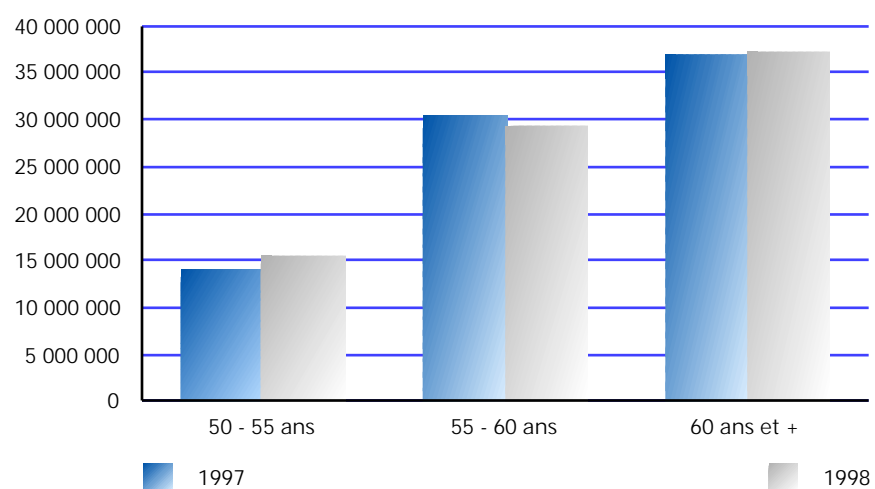
L'accroissement noté pour les 50-55 ans est presque identique pour les hommes et les femmes (+1,3 Mia BEF).

En ce qui concerne les femmes, l'on constate que les dépenses dans la classe d'âge de 60 ans et plus ont presque quadruplé en un an.

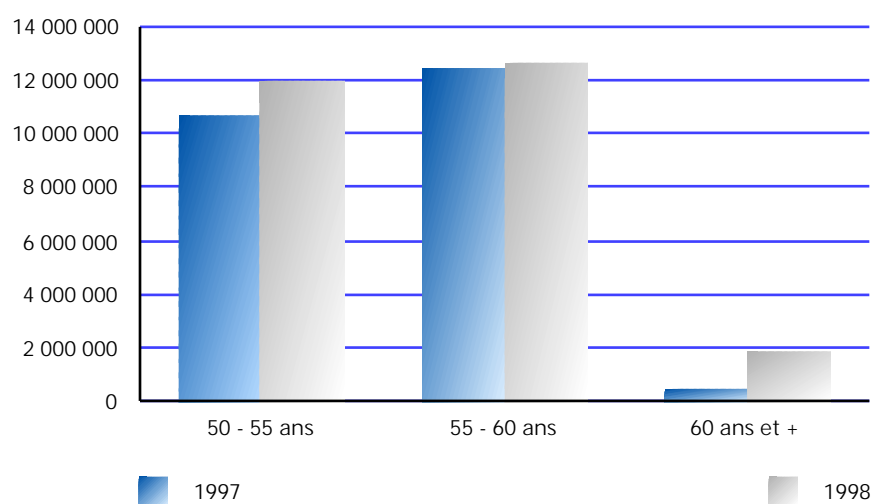
Graphique 4

Les dépenses faites en 1997 et en 1998 en faveur des bénéficiaires de l'assurance-chômage âgés de 50 ans et plus

Hommes - en milliers BEF



Femmes - en milliers BEF



Les chômeurs complets  
indemnisés demandeurs  
d'emploi

## 1. Aperçu du nombre de chômeurs complets indemnisés demandeurs d'emploi âgés de 50 ans et plus

Tableau 5

Evolution du nombre des 50 ans et plus en moyenne journalière

Hommes + femmes

	1992	1993	1994	1995	1996	1997	1998	('98-'92) %
50 - 55 ans	24 955	27 295	30 987	32 574	20 359	17 024	16 069	-35,6
55 - 60 ans	17 218	18 060	20 366	20 627	11 642	8 417	7 722	-55,2
60 ans et +	5 712	5 040	5 062	4 737	3 277	2 156	2 029	-64,5
Total	47 885	50 395	56 415	57 938	35 278	27 597	25 820	-46,1

Graphique 5

Evolution du nombre des 50 ans et plus en moyenne journalière (1992=100)

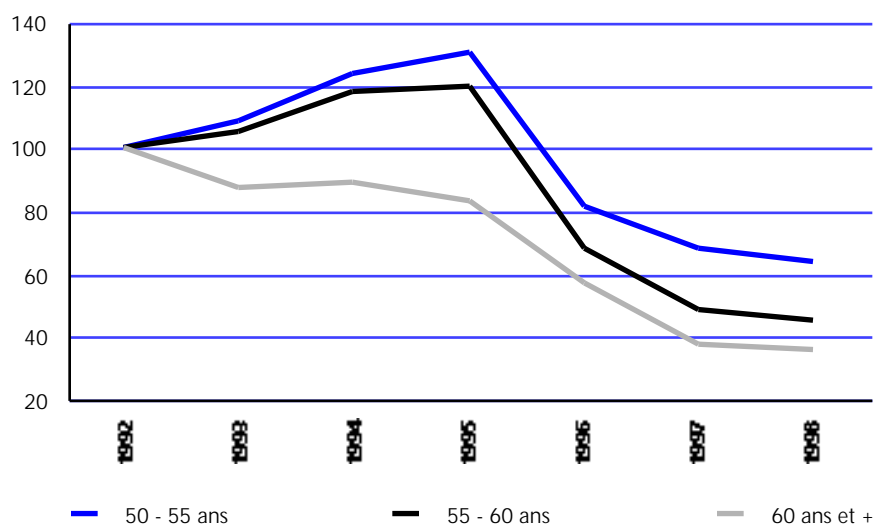


Tableau 6

Evolution du nombre des 50 ans et plus en moyenne journalière

Hommes

	1992	1993	1994	1995	1996	1997	1998	('98-'92) %
50 - 55 ans	14 015	15 212	17 231	18 028	11 669	10 007	9 174	-34,5
55 - 60 ans	11 832	12 285	13 521	13 653	7 834	5 752	5 234	-55,8
60 ans et +	5 712	5 040	5 062	4 659	3 205	2 080	1 792	-68,6
Total	31 559	32 537	35 814	36 340	22 708	17 839	16 200	-48,7

Graphique 6

Evolution du nombre des 50 ans et plus en moyenne journalière (1992=100)

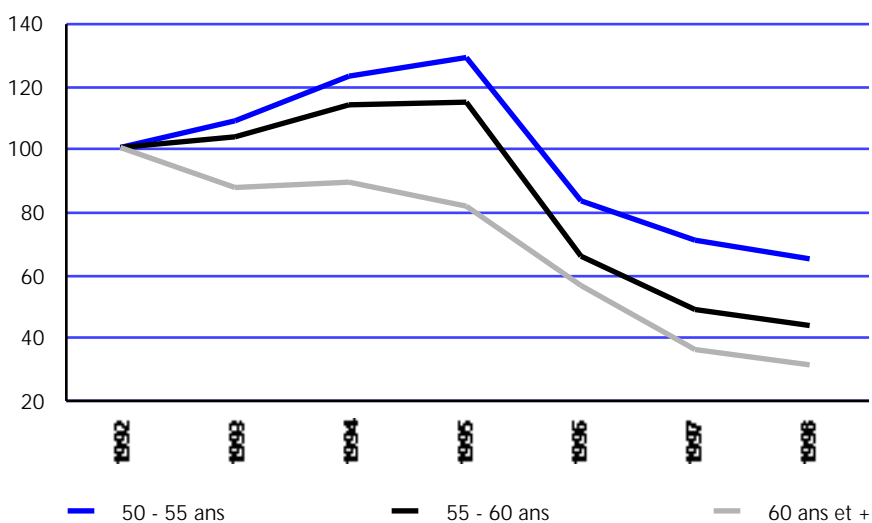


Tableau 7

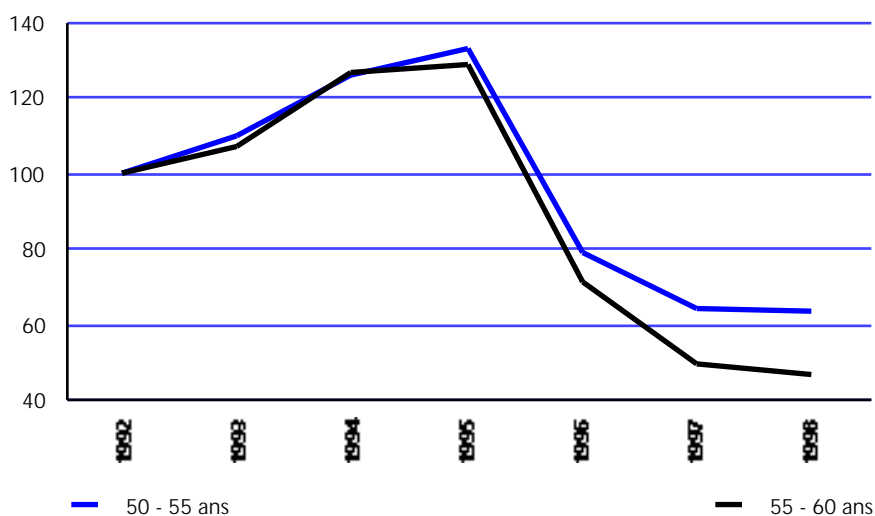
Evolution du nombre des 50 ans et plus en moyenne journalière

Femmes

	1992	1993	1994	1995	1996	1997	1998	('98-'92) %
50 - 55 ans	10 940	12 083	13 756	14 546	8 690	7 017	6 895	-37,0
55 - 60 ans	5 386	5 775	6 845	6 974	3 808	2 665	2 489	-53,8
60 ans et +				79	72	76	237	
Total	16 326	17 858	20 601	21 599	12 570	9 758	9 621	-41,1

Graphique 7

Evolution du nombre des 50 ans et plus en moyenne journalière (1992=100)



Parmi les chômeurs complets indemnisés demandeurs d'emploi âgés de 50 ans et plus, il y a 1,7 fois plus d'hommes que de femmes, à savoir 16 200 hommes et 9 621 femmes. Ceci peut e.a. s'expliquer par le fait que les femmes de cette génération sont encore beaucoup moins présentes sur le marché de l'emploi.

Entre 1992 et 1998, le nombre dans ce statut a diminué de 46,1 % (-48,7 % pour les hommes et -41,1 % pour les femmes). Tant chez les hommes que chez les femmes la baisse relative la plus importante est observée dans la classe d'âge la plus ancienne (60 ans et + pour les hommes et 55-60 ans pour les femmes).

La rupture de la tendance depuis 1996, tant pour les hommes que pour les femmes, s'explique par un glissement vers le statut des chômeurs complets indemnisés non-demandeurs d'emploi âgés par suite de l'AR du 22.11.1995 qui stipule que les dispensés âgés de 50 à 54 ans:

- ne doivent plus prouver un taux d'incapacité d'au moins 1% pour pouvoir bénéficier de la dispense;
- peuvent déjà demander une dispense après 1 an de chômage au lieu de 2 ans de chômage.

## 2. L'allocation journalière moyenne des chômeurs complets indemnisés demandeurs d'emploi âgés de 50 ans et plus

Tableau 8

Evolution de l'allocation journalière moyenne des chômeurs complets indemnisés demandeurs d'emploi âgés de 50 ans et plus

Hommes + femmes

	1994	1995	1996	1997	1998	('98-'94) %
50 - 55 ans	997,66	1 018,30	1 041,58	1 075,77	1 092,08	9,5
55 - 60 ans	1 074,52	1 143,17	1 148,87	1 161,91	1 171,00	9,0
60 ans et +	1 198,74	1 235,73	1 249,47	1 245,14	1 239,19	3,4
Total	1 043,45	1 080,53	1 096,30	1 115,27	1 127,24	8,0

Hommes

	1994	1995	1996	1997	1998	('98-'94) %
50 - 55 ans	1 118,18	1 136,20	1 144,28	1 164,75	1 179,65	5,5
55 - 60 ans	1 169,11	1 229,85	1 229,02	1 234,07	1 244,33	6,4
60 ans et +	1 198,74	1 240,41	1 255,80	1 253,96	1 266,33	5,6
Total	1 148,80	1 184,74	1 189,25	1 197,50	1 210,14	5,3

Femmes

	1994	1995	1996	1997	1998	('98-'94) %
50 - 55 ans	846,70	872,18	903,66	948,86	975,60	15,2
55 - 60 ans	887,66	973,46	984,01	1 006,19	1 016,82	14,6
60 ans et +		958,98	967,36	1 002,94	1 034,37	
Total	860,31	905,20	928,37	964,94	987,71	14,8

Bien que l'allocation journalière moyenne ait augmenté plus considérablement chez les femmes (+14,8%) que chez les hommes (+5,3%) entre 1994 et 1998, il subsiste toujours une nette différence de niveau par sexe: en 1998, l'allocation journalière moyenne des femmes était de 222,43 BEF (soit de 18,4%) inférieure à celle des hommes.

Il ressort également des données que la hauteur de l'allocation est en corrélation avec l'âge.

### 3. Les dépenses pour les chômeurs complets indemnisés demandeurs d'emploi âgés de 50 ans et plus

Tableau 9

Evolution des dépenses pour les chômeurs complets indemnisés demandeurs d'emploi âgés de 50 ans et plus

Hommes + femmes

	1994	1995	1996	1997	1998	('98-'94) %
50 - 55 ans	9 676 172 879	10 348 945 921	6 658 533 471	5 732 165 751	5 490 364 204	-43,3
55 - 60 ans	6 849 586 194	7 356 899 817	4 199 788 460	3 061 015 593	2 829 119 737	-58,7
60 ans et +	1 899 111 572	1 826 525 493	1 285 662 335	840 242 235	786 597 137	-58,6
Total	18 424 870 645	19 532 371 231	12 143 984 266	9 633 423 579	9 106 081 078	-50,6

Hommes

	1994	1995	1996	1997	1998	('98-'94) %
50 - 55 ans	6 030 533 792	6 390 635 691	4 192 789 590	3 648 211 746	3 385 373 320	-43,9
55 - 60 ans	4 947 917 931	5 238 818 997	3 023 108 420	2 221 609 245	2 037 353 157	-58,8
60 ans et +	1 899 111 572	1 802 962 426	1 263 805 768	816 436 421	709 777 735	-62,6
Total	12 877 563 295	13 432 417 114	8 479 703 778	6 686 257 412	6 132 504 212	-52,4

Femmes

	1994	1995	1996	1997	1998	('98-'94) %
50 - 55 ans	3 645 639 087	3 958 310 230	2 465 743 881	2 083 954 005	2 104 990 884	-42,3
55 - 60 ans	1 901 668 263	2 118 080 820	1 176 680 040	839 406 348	791 766 580	-58,4
60 ans et +		23 563 067	21 856 567	23 805 814	76 819 402	
Total	5 547 307 350	6 099 954 117	3 664 280 488	2 947 166 167	2 973 576 866	-46,4

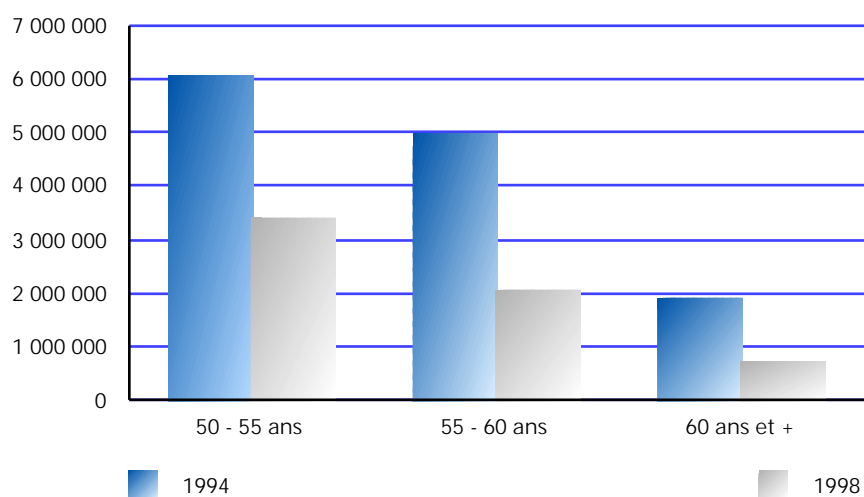
Entre 1994 et 1998, les dépenses pour ce statut se sont réduites de moitié: de 18,4 Mia BEF à 9,1 Mia BEF (-50,6%). L'évolution tant des nombres que de l'allocation journalière moyenne fait que la baisse des dépenses est, en chiffres absolus et relatifs, plus marquée chez les hommes que chez les femmes.



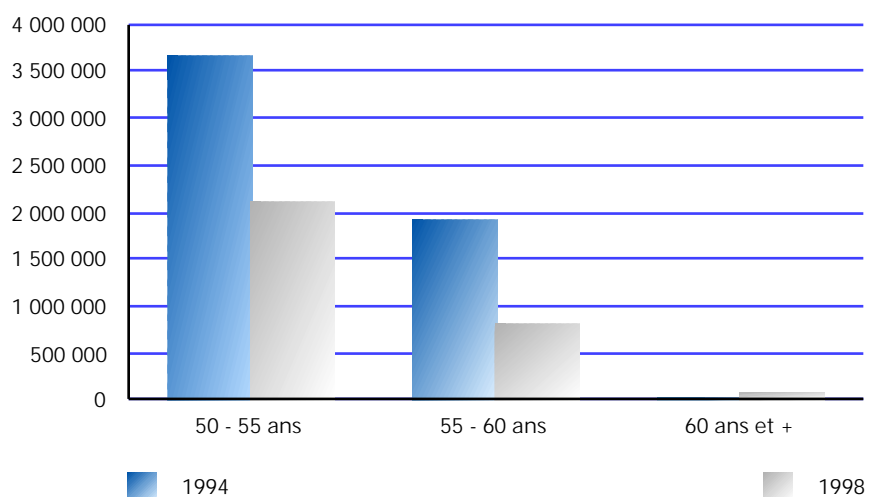
Graphique 8

Les dépenses pour les chômeurs complets indemnisés demandeurs d'emploi âgés de 50 ans et plus

Hommes - en milliers BEF



Femmes - en milliers BEF





Les chômeurs complets  
indemnisés âgés  
non-demandeurs d'emploi

## 1. Aperçu du nombre

Tableau 10

Evolution du nombre en moyenne journalière selon la classe d'âge

Hommes + femmes

	1992	1993	1994	1995	1996	1997	1998	('98-'92) %
50 - 55 ans	16 650	15 533	15 119	16 763	34 137	44 195	49 486	197,2
55 - 60 ans	31 939	31 871	31 752	33 328	43 324	47 751	50 335	57,6
60 ans et +	16 163	17 238	17 732	18 368	20 092	21 787	23 806	47,3
Total	64 752	64 642	64 603	68 459	97 553	113 733	123 627	90,9

Graphique 9

Evolution du nombre en moyenne journalière selon la classe d'âge (1992=100)

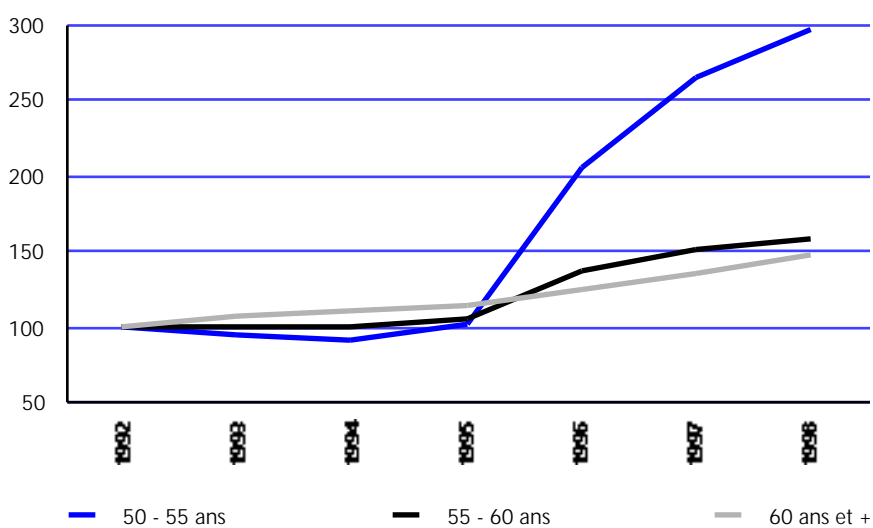


Tableau 11

Evolution du nombre en moyenne journalière selon la classe d'âge

Hommes

	1992	1993	1994	1995	1996	1997	1998	('98-'92) %
50 - 55 ans	7 347	6 684	6 313	6 775	15 602	20 678	23 280	216,9
55 - 60 ans	17 712	17 229	16 843	17 681	23 720	26 051	27 251	53,9
60 ans et +	16 163	17 238	17 732	18 094	19 789	21 248	21 976	36,0
Total	41 222	41 151	40 888	42 550	59 111	67 977	72 507	75,9

Graphique 10

Evolution du nombre en moyenne journalière selon la classe d'âge (1992=100)

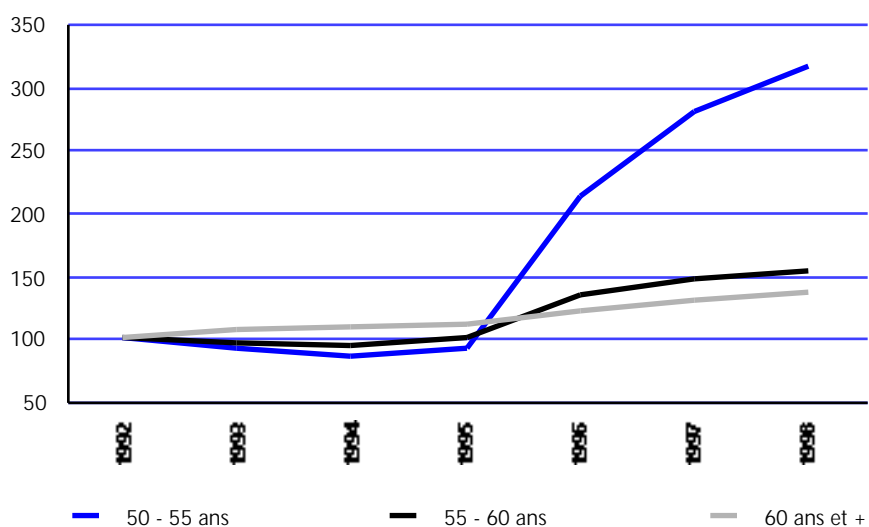


Tableau 12

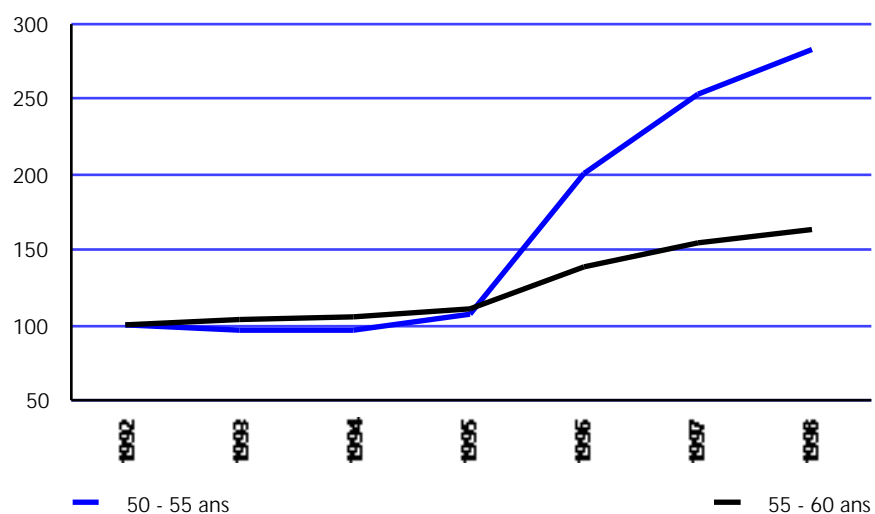
Evolution du nombre en moyenne journalière selon la classe d'âge

Femmes

	1992	1993	1994	1995	1996	1997	1998	('98-'92) %
50 - 55 ans	9 303	8 848	8 805	9 988	18 535	23 517	26 206	181,7
55 - 60 ans	14 227	14 642	14 909	15 647	19 604	21 700	23 084	62,3
60 ans et +				274	303	539	1 830	
Total	23 530	23 490	23 714	25 909	38 442	45 756	51 120	117,3

Graphique 11

Evolution du nombre en moyenne journalière selon la classe d'âge (1992=100)



Quoique l'évolution au cours de la période analysée montre une hausse dans toutes les classes d'âge considérées, la part relative des différentes classes d'âge a changé substantiellement: ainsi, la part de la classe d'âge de 50-55 ans s'accroît de 25,7 % à 40,0 % entre 1992 et 1998. La part de la classe d'âge de 55-60 ans baisse de 49,3 % à 40,7 % et celle des 60 ans et + de 25,0 % à 19,3 %. On constate donc un rajeunissement manifeste de la population. Ce rajeunissement est, en chiffres absolus, davantage marqué chez les femmes que chez les hommes. Le taux plus élevé de participation des femmes sur le marché de l'emploi a vraisemblablement une incidence ici, et ce également à un âge plus élevé, mais les entrées dans ce statut depuis le statut des chômeurs complets indemnisés demandeurs d'emploi jouent incontestablement également un rôle. Signalons également l'effet de la réforme de l'âge de la pension pour les femmes (1 830 ou 3,6 % de plus de 60 ans en 1998).

## 2. L'allocation journalière moyenne des chômeurs complets indemnisés âgés non-demandeurs d'emploi

Tableau 13

Evolution de l'allocation journalière moyenne des chômeurs complets indemnisés âgés non-demandeurs d'emploi selon la classe d'âge

Hommes + femmes

	1994	1995	1996	1997	1998	('98-'94) %
50 - 55 ans	937,52	960,15	980,40	1 001,41	1 028,17	9,7
55 - 60 ans	1 015,33	1 091,62	1 124,90	1 135,60	1 141,01	12,4
60 ans et +	1 235,75	1 275,49	1 287,57	1 295,37	1 295,70	4,9
Total	1 057,62	1 108,76	1 107,84	1 114,06	1 125,63	6,4

Hommes

	1994	1995	1996	1997	1998	('98-'94) %
50 - 55 ans	1 173,66	1 192,12	1 169,38	1 177,39	1 196,43	1,9
55 - 60 ans	1 208,42	1 264,12	1 279,95	1 286,20	1 291,04	6,8
60 ans et +	1 235,75	1 281,37	1 293,56	1 303,64	1 319,05	6,7
Total	1 214,90	1 259,99	1 255,32	1 258,55	1 269,15	4,5

Femmes

	1994	1995	1996	1997	1998	('98-'94) %
50 - 55 ans	768,21	802,80	821,32	846,67	878,71	14,4
55 - 60 ans	797,20	896,69	937,29	954,80	963,90	20,9
60 ans et +		887,49	896,08	969,51	1 015,97	
Total	786,43	860,40	881,05	899,40	922,10	17,3

Entre 1994 et 1998, l'allocation journalière moyenne a augmenté nominalement de 6,4 %. Cet accroissement était relativement plus important chez les femmes (17,3 %) que chez les hommes (4,5 %).

En 1998, l'allocation journalière moyenne pour les femmes était de 922,1 BEF, soit de 347,1 BEF inférieure à celle des hommes.

Il y a également lieu de signaler que sur toute la période, l'allocation journalière moyenne des femmes dans ce statut, est moins élevée que celle payée dans le statut des chômeurs complets indemnisés demandeurs d'emploi. Cela s'explique par le fait que beaucoup de cohabitantes bénéficiant d'une allocation forfaitaire, demandent une dispense pour échapper ainsi à une suspension éventuelle pour chômage de longue durée.

### 3. Les dépenses pour les chômeurs complets indemnisés âgés non-demandeurs d'emploi

Tableau 14

Evolution des dépenses pour les chômeurs complets indemnisés âgés non-demandeurs d'emploi selon la classe d'âge

Hommes + femmes

	1994	1995	1996	1997	1998	('98-'94) %
50 - 55 ans	4 436 484 205	5 021 587 251	10 508 836 634	13 852 467 178	15 927 730 295	259,0
55 - 60 ans	10 090 714 919	11 351 139 975	15 302 940 209	16 972 659 529	17 978 125 444	78,2
60 ans et +	6 858 574 157	7 309 555 362	8 122 963 294	8 833 702 445	9 657 824 973	40,8
Total	21 385 773 281	23 682 282 588	33 934 740 137	39 658 829 152	43 563 680 712	103,7

Hommes

	1994	1995	1996	1997	1998	('98-'94) %
50 - 55 ans	2 319 282 128	2 519 847 215	5 728 892 224	7 620 152 808	8 718 905 991	275,9
55 - 60 ans	6 370 683 708	6 973 571 913	9 533 187 312	10 487 681 517	11 012 767 862	72,9
60 ans et +	6 858 574 157	7 233 615 921	8 037 710 687	8 670 038 701	9 074 501 843	32,3
Total	15 548 539 993	16 727 035 049	23 299 790 223	26 777 873 026	28 806 175 696	85,3

Femmes

	1994	1995	1996	1997	1998	('98-'94) %
50 - 55 ans	2 117 202 077	2 501 740 036	4 779 944 410	6 232 314 370	7 208 824 304	240,5
55 - 60 ans	3 720 031 211	4 377 568 062	5 769 752 897	6 484 978 012	6 965 357 582	87,2
60 ans et +		75 939 441	85 252 607	163 663 744	583 323 130	
Total	5 837 233 288	6 955 247 539	10 634 949 914	12 880 956 126	14 757 505 016	152,8

Entre 1994 et 1998, les dépenses pour ce statut ont doublé de 21,4 Mia BEF à 43,6 Mia BEF.

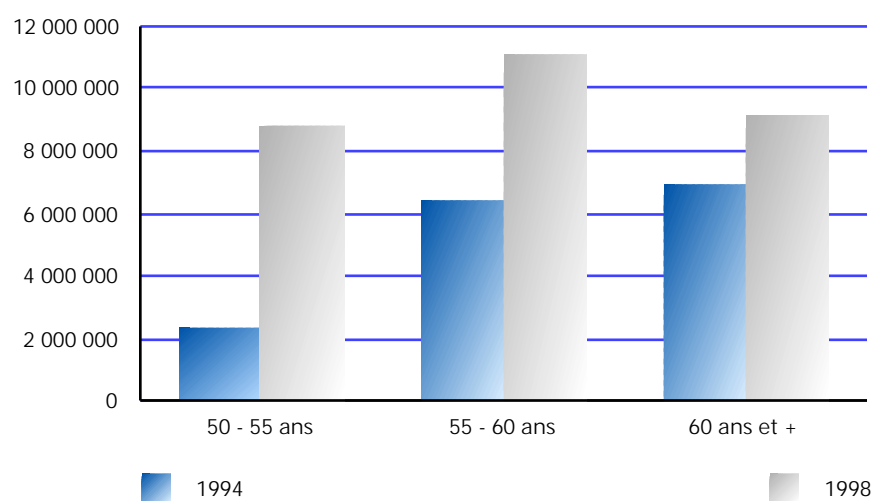
Alors que les dépenses pour les hommes étaient, en 1994, encore presque 3 fois plus importantes que celles pour les femmes, elles ne sont plus que quasi 2 fois plus élevées en 1998.



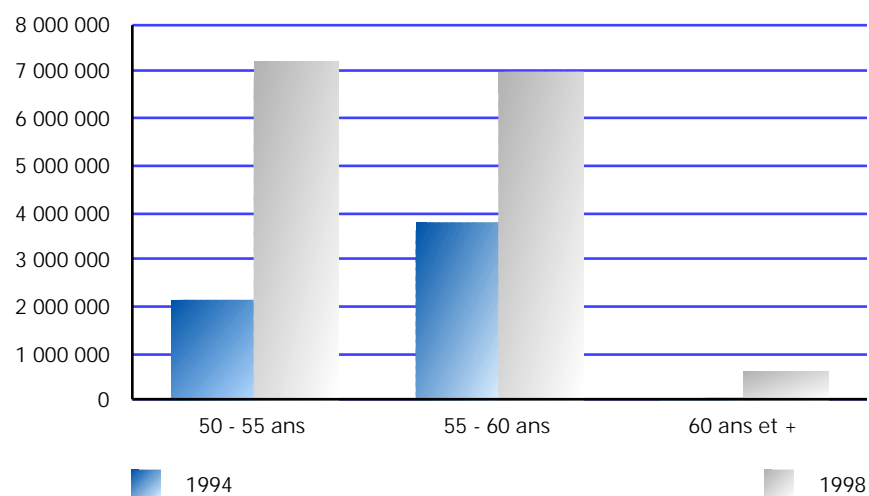
Graphique 12

Les dépenses pour les chômeurs complets indemnisés âgés non-demandeurs d'emploi selon la classe d'âge

Hommes - en milliers BEF



Femmes - en milliers BEF





Les chômeurs âgés de  
50 ans et plus ayant  
droit à des allocations  
de chômage après un  
emploi à temps partiel  
volontaire

4

## 1. Aperçu du nombre

Tableau 15

Evolution du nombre en moyenne journalière selon la classe d'âge

Hommes + femmes

	1992	1993	1994	1995	1996	1997	1998	('98-'92) %
50 - 55 ans	1 673	1 750	1 967	2 163	2 565	3 112	3 549	112,1
55 - 60 ans	1 417	1 598	1 882	2 112	2 292	2 524	2 715	91,6
60 ans et +	59	57	64	94	105	138	310	425,4
Total	3 149	3 405	3 913	4 369	4 962	5 774	6 574	108,8

Graphique 13

Evolution du nombre en moyenne journalière selon la classe d'âge (1992=100)

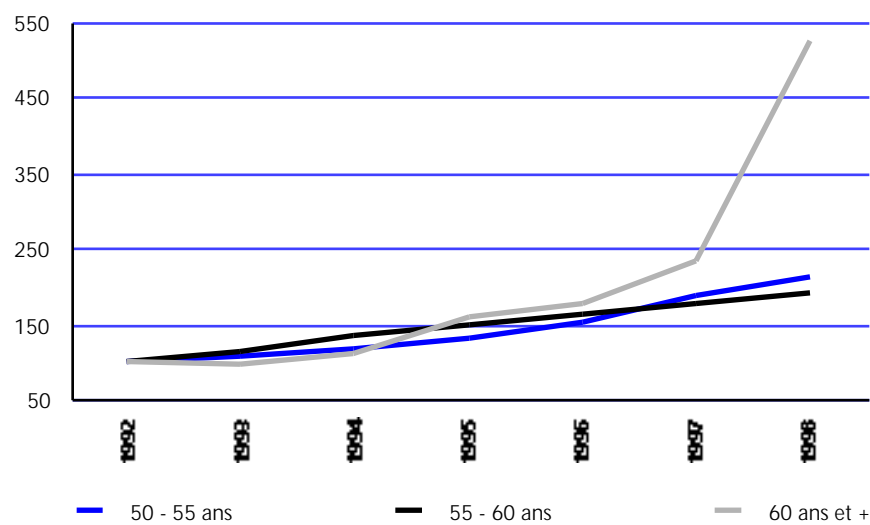


Tableau 16

Evolution du nombre en moyenne journalière selon la classe d'âge

Hommes

	1992	1993	1994	1995	1996	1997	1998	('98-'92) %
50 - 55 ans	65	75	100	123	151	173	185	184,6
55 - 60 ans	77	90	104	118	125	135	149	93,5
60 ans et +	59	57	64	66	74	79	92	55,9
Total	201	222	268	307	350	387	426	111,9

Graphique 14

Evolution du nombre en moyenne journalière selon la classe d'âge (1992=100)

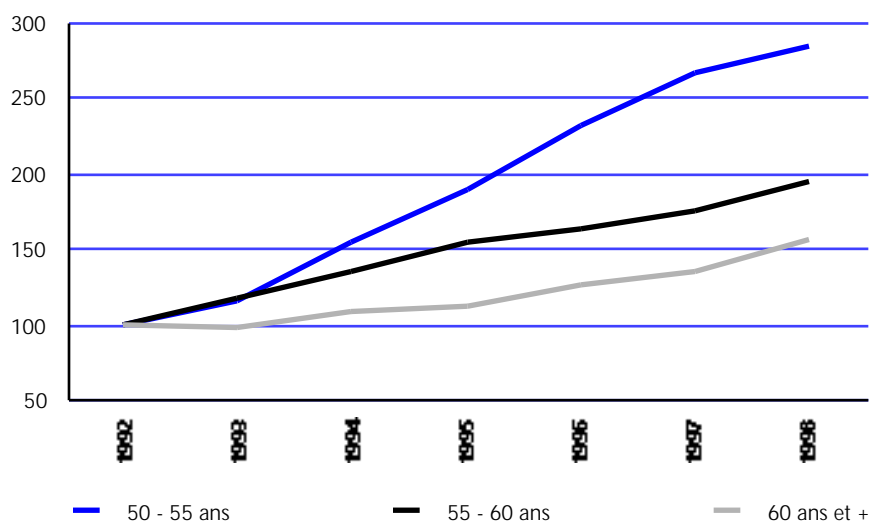


Tableau 17

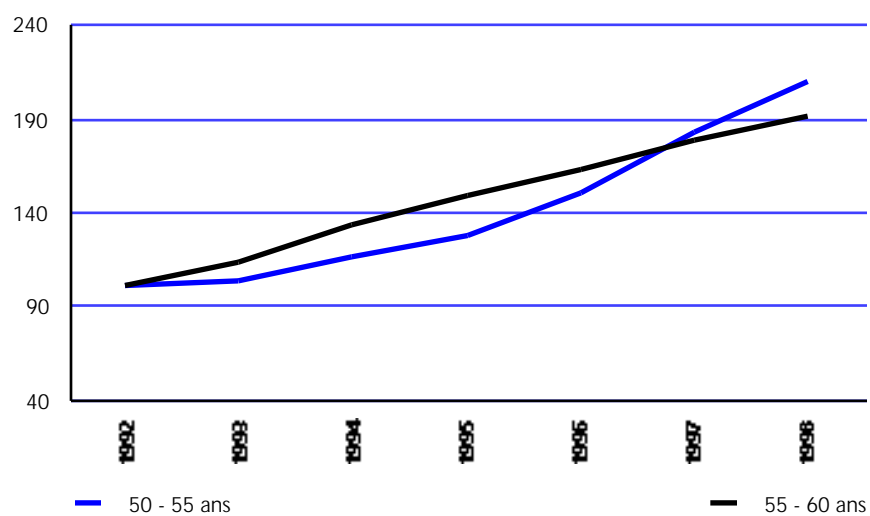
Evolution du nombre en moyenne journalière selon la classe d'âge

Femmes

	1992	1993	1994	1995	1996	1997	1998	('98-'92) %
50 - 55 ans	1 608	1 675	1 866	2 040	2 414	2 938	3 363	109,1
55 - 60 ans	1 340	1 508	1 778	1 995	2 167	2 389	2 566	91,5
60 ans et +				28	31	59	218	
Total	2 948	3 183	3 644	4 063	4 612	5 386	6 147	108,5

Graphique 15

Evolution du nombre en moyenne journalière selon la classe d'âge (1992=100)



Parmi les temps partiels volontaires âgés de 50 ans et plus, il n'y a pas moins de 93,5 % de femmes (6 147 femmes contre 426 hommes).

Entre 1992 et 1998, le nombre des personnes de 50 ans et plus dans ce statut a doublé (de 3 149 à 6 574).

## 2. L'allocation journalière moyenne des bénéficiaires d'allocations de chômage âgés de 50 ans et plus après un emploi à temps partiel volontaire

Tableau 18

Evolution de l'allocation journalière moyenne des bénéficiaires d'allocations de chômage âgés de 50 ans et plus après un emploi à temps partiel volontaire

Hommes + femmes

	1994	1995	1996	1997	1998	('98-'94) %
50 - 55 ans	584,59	599,94	605,95	609,18	627,16	7,3
55 - 60 ans	605,74	665,42	681,74	679,56	680,83	12,4
60 ans et +	851,21	796,26	798,50	778,61	718,40	-15,6
Total	599,13	635,81	645,04	643,99	653,63	9,1

Hommes

	1994	1995	1996	1997	1998	('98-'94) %
50 - 55 ans	708,60	697,10	729,01	748,90	762,24	7,6
55 - 60 ans	755,06	786,73	821,21	788,05	795,30	5,3
60 ans et +	851,21	862,39	861,52	860,48	857,30	0,7
Total	760,65	767,00	790,00	785,25	794,34	4,4

Femmes

	1994	1995	1996	1997	1998	('98-'94) %
50 - 55 ans	577,94	594,07	598,24	600,93	619,71	7,2
55 - 60 ans	597,01	658,28	673,70	673,42	674,19	12,9
60 ans et +		638,47	647,85	669,25	659,68	
Total	587,24	625,90	634,03	633,83	643,86	9,6

Pour ce statut l'allocation journalière moyenne des personnes de 50 ans et plus a augmenté nominalement, entre 1994 et 1998, de 9,1 %.

La hausse était plus importante chez les femmes que chez les hommes. Notons toutefois que le niveau de l'allocation journalière moyenne était en 1998 également encore nettement inférieur chez les femmes (643,9 BEF pour les femmes et 794,3 BEF pour les hommes).

### 3. Les dépenses pour les bénéficiaires d'allocations de chômage âgés de 50 ans et plus après un emploi à temps partiel volontaire

Tableau 19

Evolution des dépenses pour les bénéficiaires d'allocations de chômage âgés de 50 ans et plus après un emploi à temps partiel volontaire

Hommes + femmes

	1994	1995	1996	1997	1998	('98-'94) %
50 - 55 ans	359 860 991	404 843 151	487 977 954	593 301 396	696 691 439	93,6
55 - 60 ans	356 736 243	438 569 146	490 575 191	536 853 451	578 465 199	62,2
60 ans et +	17 055 709	23 265 872	26 420 890	33 563 506	69 865 090	309,6
Total	733 652 943	866 678 169	1 004 974 035	1 163 718 353	1 345 021 728	83,3

Hommes

	1994	1995	1996	1997	1998	('98-'94) %
50 - 55 ans	22 225 264	26 798 753	34 581 491	40 648 797	44 246 288	99,1
55 - 60 ans	24 570 295	28 843 111	32 236 574	33 298 883	37 069 593	50,9
60 ans et +	17 055 709	17 756 523	20 095 898	21 209 183	24 774 294	45,3
Total	63 851 268	73 398 387	86 913 963	95 156 863	106 090 175	66,2

Femmes

	1994	1995	1996	1997	1998	('98-'94) %
50 - 55 ans	337 635 727	378 044 398	453 396 463	552 652 599	652 445 151	93,2
55 - 60 ans	332 165 948	409 726 035	458 338 617	503 554 568	541 395 606	63,0
60 ans et +		5 509 349	6 324 992	12 354 323	45 090 796	
Total	669 801 675	793 279 782	918 060 072	1 068 561 490	1 238 931 553	85,0

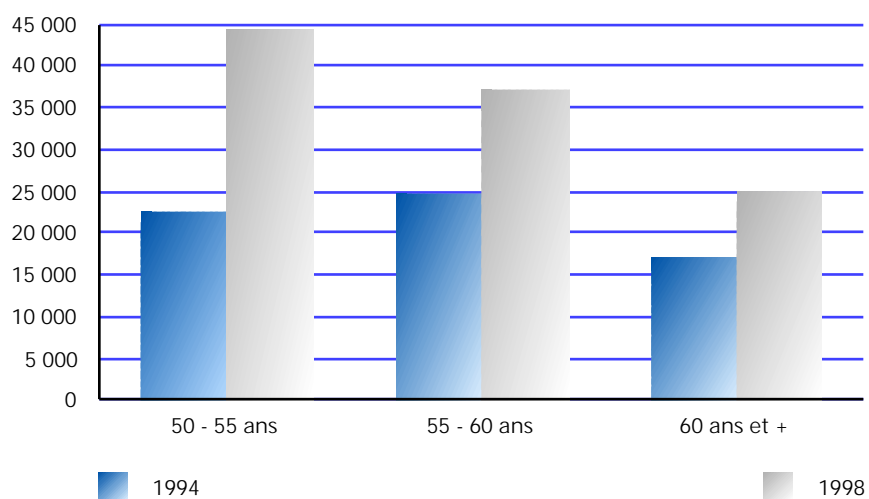
Entre 1994 et 1998, les dépenses pour les chômeurs âgés dans ce statut se sont accrues de 83,3 % (de 733 652 943 BEF à 1 345 021 728 BEF). Alors que les dépenses pour les femmes étaient, en 1994, de 605 950 407 BEF supérieures à celles payées pour les hommes, ce surplus est passé à 1 132 841 378 BEF en 1998.



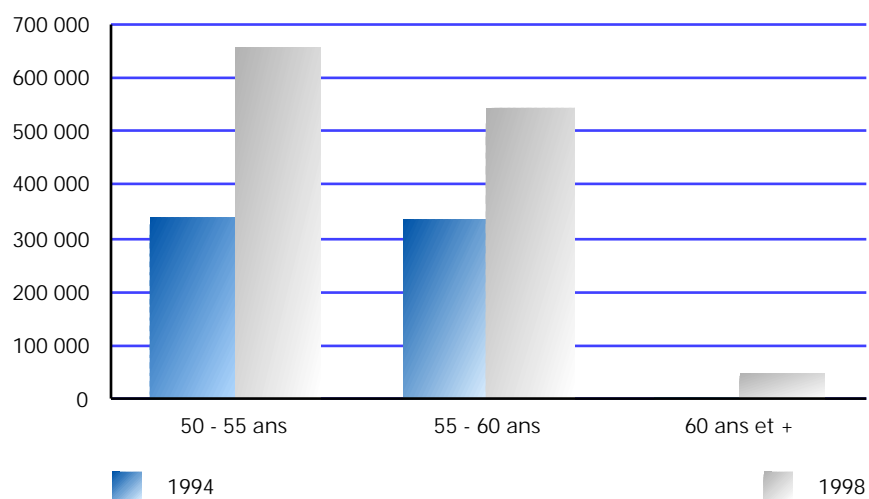
Graphique 16

Les dépenses pour les chômeurs ayant droit à des allocations de chômage âgés de 50 ans et plus après un emploi à temps partiel volontaire

Hommes - en milliers BEF



Femmes - en milliers BEF





# Les autres chômeurs complets

## 1. Aperçu du nombre des autres chômeurs complets\* de 50 ans et plus

Tableau 20

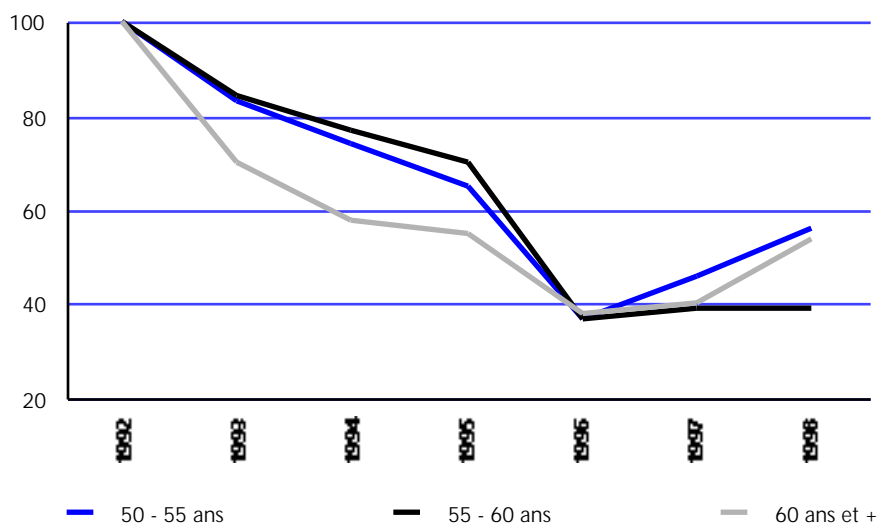
Evolution du nombre en moyenne journalière selon la classe d'âge

Hommes + femmes

	1992	1993	1994	1995	1996	1997	1998	('98-'92) %
50 - 55 ans	1 998	1 668	1 478	1 296	739	914	1 119	-44,0
55 - 60 ans	990	833	762	691	364	383	387	-60,9
60 ans et +	159	112	92	88	60	63	86	-45,9
Total	3 147	2 613	2 332	2 075	1 163	1 360	1 592	-49,4

Graphique 17

Evolution du nombre en moyenne journalière selon la classe d'âge (1992=100)



\* Il s'agit ici d'une catégorie qu'on pourrait appeler une catégorie «reliquat». Elle regroupe un ensemble de statuts comprenant chacun un nombre restreint de personnes de 50 ans et plus.

Il s'agit des:

1. chômeurs complets suivant une formation professionnelle;
2. chômeurs complets occupés dans un atelier protégé;
3. travailleurs occupés à temps partiel avec maintien de droits et ayant droit à une allocation de garantie de revenus;
4. chômeurs complets ayant une dispense d'inscription comme demandeur d'emploi en raison de difficultés sur le plan social et familial;
5. chômeurs complets ayant une dispense de l'inscription comme demandeur d'emploi pour suivre une formation ou pour se perfectionner, parce qu'ils résident à l'étranger (sous certaines conditions) ou par suite de prestations ALE.

Tableau 21

Evolution du nombre en moyenne journalière selon la classe d'âge

Hommes

	1992	1993	1994	1995	1996	1997	1998	('98-'92) %
50 - 55 ans	604	484	434	404	363	408	487	-19,4
55 - 60 ans	424	338	300	284	218	220	209	-50,7
60 ans et +	159	112	92	82	58	60	75	-52,8
Total	1 187	934	826	770	639	688	771	-35,0

Graphique 18

Evolution du nombre en moyenne journalière selon la classe d'âge (1992=100)

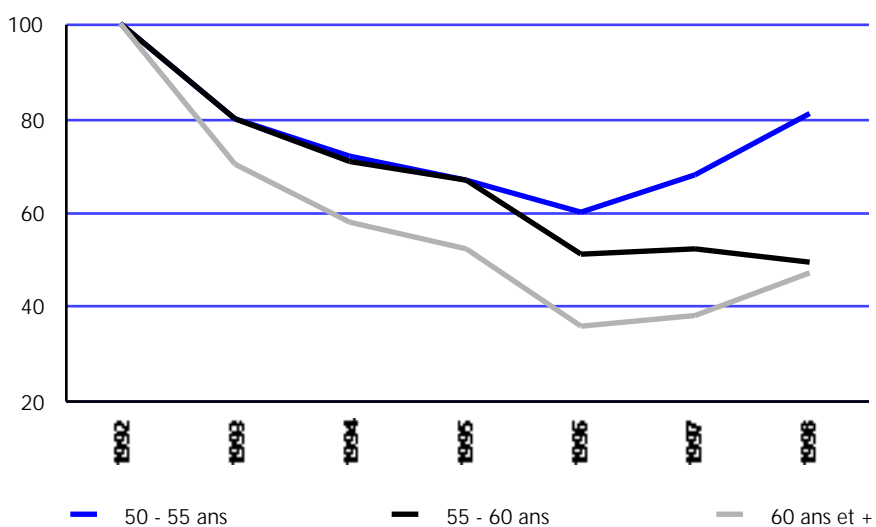


Tableau 22

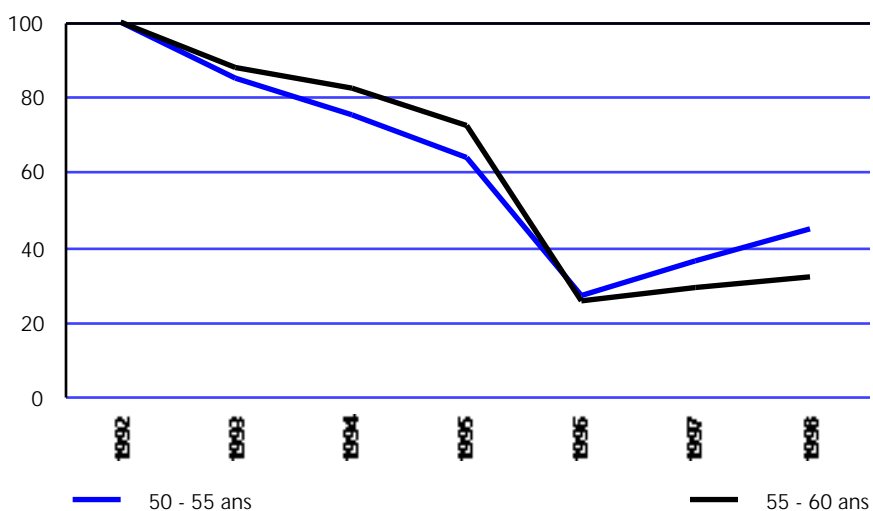
Evolution du nombre en moyenne journalière selon la classe d'âge

Femmes

	1992	1993	1994	1995	1996	1997	1998	('98-'92) %
50 - 55 ans	1 393	1 184	1 044	893	375	506	632	-54,6
55 - 60 ans	566	498	462	407	146	162	180	-68,2
60 ans et +				6	2	4	13	
Total	1 959	1 682	1 506	1 306	523	672	825	-57,9

Graphique 19

Evolution du nombre en moyenne journalière selon la classe d'âge (1992=100)



Dans ces statuts "inférieurs", le nombre de chômeurs âgés en moyenne journalière a encore diminué entre 1992 et 1998 de 3 147 à 1 592 (-49,4 %).

Tant en chiffres absolus qu'en chiffres relatifs, la baisse est plus marquée chez les femmes que chez les hommes. En 1996 a été instauré le régime des travailleurs à temps partiel avec maintien de droits, par lequel des personnes bénéficiant d'une allocation de référence peu élevée, n'obtenaient dans beaucoup de cas pas de droits à une allocation de garantie de revenus, ce qui rendait ce régime peu attrayant pour elles. En outre, il s'agit ici évidemment de statuts (cf. dispenses pour raisons sociales et familiales, formations professionnelles ...) destinés à des catégories d'âge plus jeunes.

## 2. L'allocation journalière moyenne des autres chômeurs complets de 50 ans et plus

Tableau 23

Evolution de l'allocation journalière moyenne des autres chômeurs complets de 50 ans et plus

Hommes + femmes

	1994	1995	1996	1997	1998	('98-'94) %
50 - 55 ans	630,14	600,00	995,90	1 017,26	1 024,54	62,6
55 - 60 ans	656,89	619,89	1 014,86	1 026,15	1 033,96	57,4
60 ans et +	873,74	863,26	1 099,01	1 110,92	1 122,96	28,5
Total	648,62	617,71	1 007,10	1 024,06	1 032,14	59,1

Hommes

	1994	1995	1996	1997	1998	('98-'94) %
50 - 55 ans	897,14	944,49	1 125,27	1 150,45	1 154,04	28,6
55 - 60 ans	868,03	909,46	1 136,68	1 138,52	1 154,13	33,0
60 ans et +	873,74	893,91	1 112,53	1 124,35	1 155,37	32,2
Total	883,94	926,19	1 128,03	1 144,41	1 154,19	30,6

Femmes

	1994	1995	1996	1997	1998	('98-'94) %
50 - 55 ans	519,06	443,95	870,76	909,93	924,74	78,2
55 - 60 ans	519,15	416,87	832,94	873,53	894,62	72,3
60 ans et +		423,55	762,87	925,57	933,30	
Total	519,09	435,43	859,76	901,25	918,32	76,9

La forte hausse, tant pour les femmes que pour les hommes, de l'allocation journalière moyenne depuis 1996 est liée à la suppression du statut des travailleurs à temps partiel involontaire depuis le 1<sup>er</sup> janvier 1996. Dans le régime des travailleurs à temps partiel involontaire, le chômeur était indemnisé pour les heures habituelles d'inactivité.

Dans le nouveau régime des travailleurs à temps partiel avec maintien de droits, l'intéressé(e) a droit, sous certaines conditions, à une allocation de garantie de revenus, calculée de la façon suivante: allocation de référence + complément salaire net. L'allocation de référence n'est rien d'autre que l'allocation journalière moyenne à laquelle l'intéressé(e) aurait droit s'il (elle) était en chômage complet (multipliée par 26).

### 3. Les dépenses pour les autres chômeurs complets de 50 ans et plus

Tableau 24

#### Evolution des dépenses pour les autres chômeurs complets de 50 ans et plus

##### Hommes + femmes

	1994	1995	1996	1997	1998	('98-'94) %
50 - 55 ans	291 358 166	242 670 106	231 119 929	291 210 122	358 620 479	23,1
55 - 60 ans	156 393 147	133 514 483	115 969 061	122 956 167	125 038 283	-20,0
60 ans et +	25 515 774	23 527 339	20 455 718	21 704 023	30 195 386	18,3
Total	473 267 087	399 711 928	367 544 708	435 870 312	513 854 148	8,6

##### Hommes

	1994	1995	1996	1997	1998	('98-'94) %
50 - 55 ans	121 866 066	119 091 331	128 397 044	146 965 928	175 807 755	44,3
55 - 60 ans	81 590 514	80 732 869	77 796 323	78 570 452	74 937 858	-8,2
60 ans et +	25 515 774	22 774 260	19 908 738	20 476 713	26 528 468	4,0
Total	228 972 354	222 598 460	226 102 105	246 013 093	277 274 081	21,1

##### Femmes

	1994	1995	1996	1997	1998	('98-'94) %
50 - 55 ans	169 492 100	123 578 775	102 722 885	144 244 194	182 812 724	7,9
55 - 60 ans	74 802 633	52 781 614	38 172 738	44 385 715	50 100 425	-33,0
60 ans et +		753 079	546 980	1 227 310	3 666 918	
Total	244 294 733	177 113 468	141 442 603	189 857 219	236 580 067	-3,2

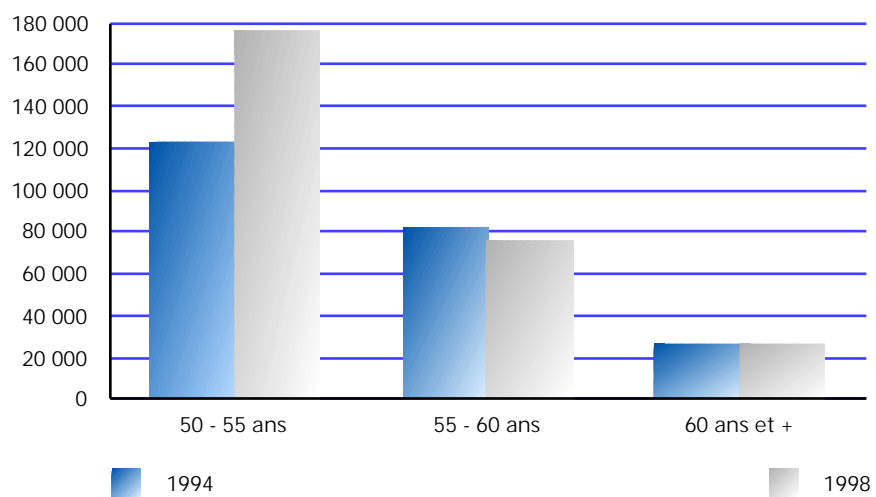
En raison des évolutions opposées des nombres moyens et des allocations journalières, les dépenses ont à peine augmenté entre 1994 et 1998 (de 473,3 Mio BEF à 513,9 Mio BEF). En ce qui concerne les femmes, les dépenses ont même diminué de 7,7 Mio BEF au cours de ces quatre ans. La baisse se situe dans la classe d'âge de 55-60 ans. Les dépenses dans cette classe d'âge ont également diminué en ce qui concerne les hommes.



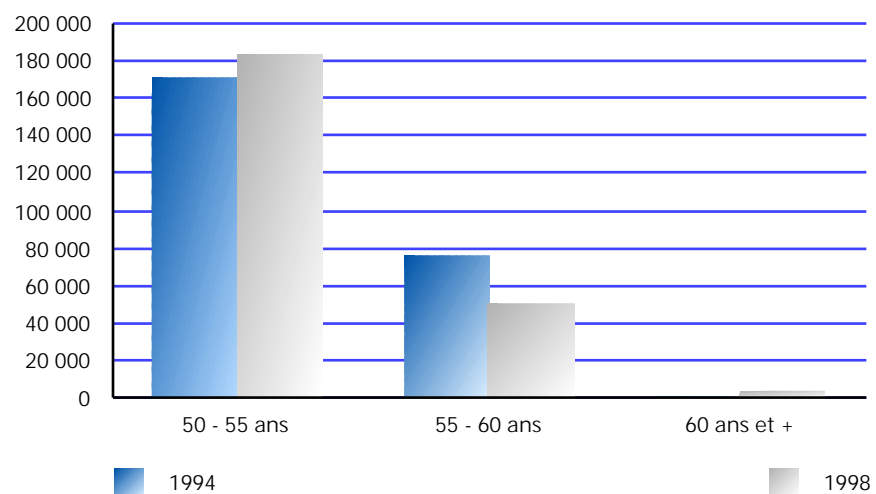
Graphique 20

Les dépenses pour les autres chômeurs complets de 50 ans et plus

Hommes - en milliers BEF



Femmes - en milliers BEF





Le nombre total des  
chômeurs complets  
de 50 ans et plus

## 1. Aperçu du nombre total des chômeurs complets inscrits ou non comme demandeurs d'emploi âgés de 50 ans et plus

Tableau 25

Evolution du nombre des 50 ans et plus en moyenne journalière

Hommes + femmes

	1992	1993	1994	1995	1996	1997	1998	('98-'92) %
50 - 55 ans	45 276	46 245	49 549	52 796	57 800	65 245	70 224	55,1
55 - 60 ans	51 564	52 364	54 760	56 758	57 622	59 074	61 159	18,6
60 ans et +	22 091	22 447	22 951	23 286	23 533	24 144	26 231	18,7
Total	118 931	121 056	127 260	132 840	138 955	148 463	157 614	32,5

Graphique 21

Evolution du nombre des chômeurs complets de 50 ans et plus (1992=100)

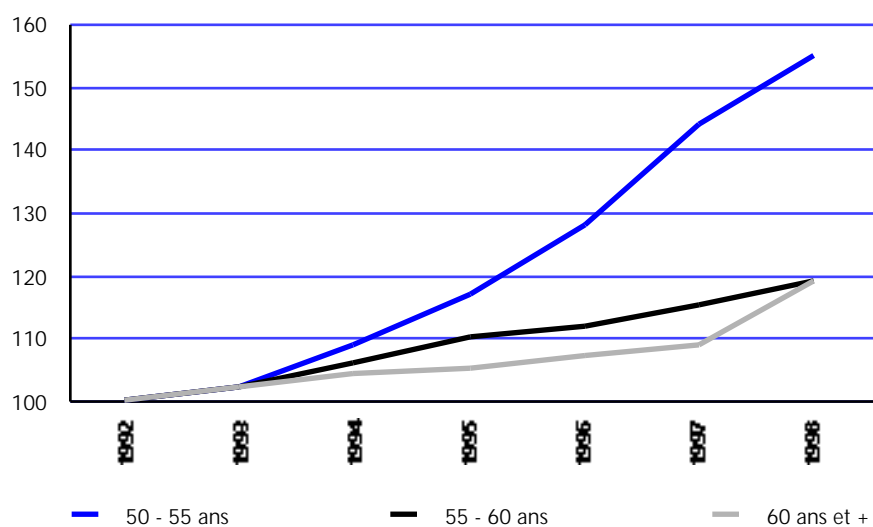


Tableau 26

Evolution du nombre des 50 ans et plus en moyenne journalière

Hommes

	1992	1993	1994	1995	1996	1997	1998	( '98-'92) %
50 - 55 ans	22 031	22 455	24 078	25 330	27 786	31 266	33 126	50,4
55 - 60 ans	30 046	29 942	30 769	31 736	31 897	32 158	32 841	9,3
60 ans et +	22 091	22 447	22 951	22 900	23 125	23 465	23 933	8,3
Total	74 168	74 844	77 798	79 966	82 808	86 889	89 900	21,2

Graphique 22

Evolution du nombre des chômeurs complets de 50 ans et plus (1992=100)

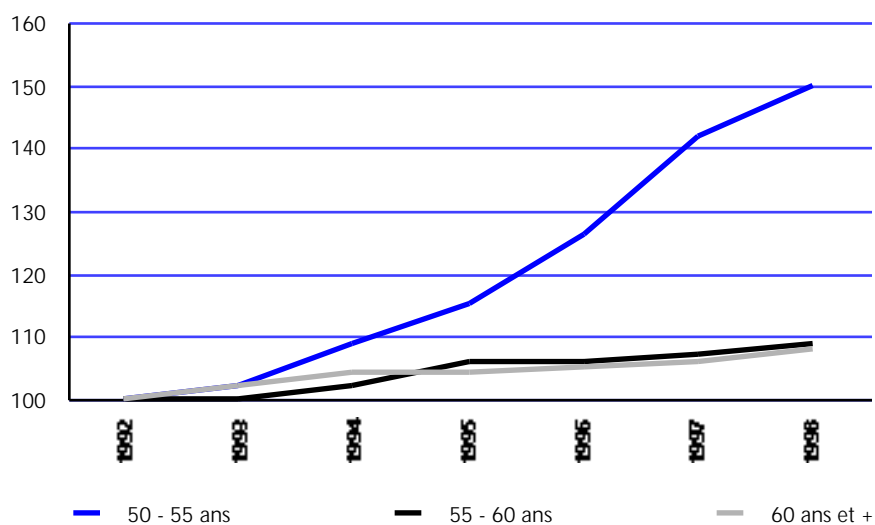


Tableau 27

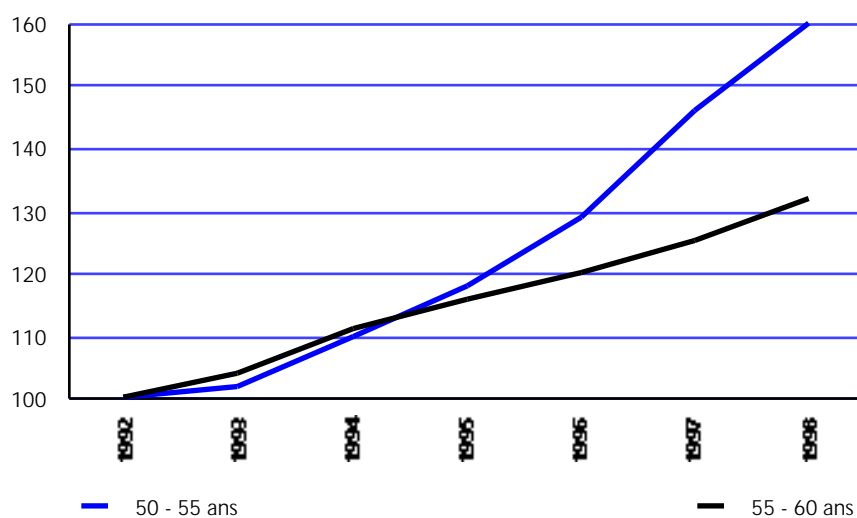
Evolution du nombre des 50 ans et plus en moyenne journalière

Femmes

	1992	1993	1994	1995	1996	1997	1998	('98-'92) %
50 - 55 ans	23 244	23 790	25 471	27 466	30 014	33 979	37 097	59,6
55 - 60 ans	21 518	22 422	23 991	25 022	25 725	26 916	28 317	31,6
60 ans et +				386	408	678	2 298	
Total	44 762	46 212	49 462	52 874	56 147	61 573	67 712	51,3

Graphique 23

Evolution du nombre des chômeurs complets de 50 ans et plus (1992=100)



Entre 1992 et 1998, le nombre total des chômeurs complets de 50 ans et plus s'est accru de 38 683 (+32,5 %). Cette hausse s'observe surtout dans la classe des 50-55 ans, à savoir +24 948 (+55,1 %).

La part des femmes dans la totalité des chômeurs complets, progresse: elle passe de 37,6 % en 1992 à 43,0 % en 1998.

## 2. L'allocation journalière moyenne du nombre total des chômeurs complets inscrits ou non comme demandeurs d'emploi âgés de 50 ans et plus

Tableau 28

Evolution de l'allocation journalière moyenne des chômeurs complets de 50 ans et plus

Hommes + femmes

	1994	1995	1996	1997	1998	('98-'94) %
50 - 55 ans	951,96	972,42	985,53	1 002,33	1 022,46	7,4
55 - 60 ans	1 018,29	1 088,75	1 111,42	1 119,15	1 123,69	10,4
60 ans et +	1 225,04	1 263,93	1 279,60	1 287,46	1 283,93	4,8
Total	1 029,75	1 073,23	1 087,54	1 095,18	1 105,27	7,3

Hommes

	1994	1995	1996	1997	1998	('98-'94) %
50 - 55 ans	1 127,04	1 145,96	1 155,87	1 170,62	1 188,73	5,5
55 - 60 ans	1 186,29	1 244,43	1 264,67	1 273,77	1 280,49	7,9
60 ans et +	1 225,04	1 270,45	1 286,50	1 297,30	1 312,82	7,2
Total	1 179,38	1 220,69	1 234,26	1 243,01	1 255,29	6,4

Femmes

	1994	1995	1996	1997	1998	('98-'94) %
50 - 55 ans	786,45	812,39	827,84	847,47	874,01	11,1
55 - 60 ans	802,84	891,30	921,41	934,42	941,86	17,3
60 ans et +		877,40	889,01	946,88	983,62	
Total	794,40	850,20	871,16	886,58	906,11	14,1

### 3. Les dépenses pour la totalité des chômeurs complets de 50 ans et plus

Tableau 29

Evolution des dépenses pour le nombre total des chômeurs complets de 50 ans et plus

Hommes + femmes

	1994	1995	1996	1997	1998	('98-'94) %
50 - 55 ans	14 763 876 241	16 018 046 429	17 886 467 988	20 469 144 447	22 473 406 417	52,2
55 - 60 ans	17 453 430 503	19 280 123 421	20 109 272 921	20 693 484 740	21 510 748 663	23,2
60 ans et +	8 800 257 212	9 182 874 066	9 455 502 237	9 729 212 209	10 544 482 586	19,8
Total	41 017 563 956	44 481 043 916	47 451 243 146	50 891 841 396	54 528 637 666	32,9

Hommes

	1994	1995	1996	1997	1998	('98-'94) %
50 - 55 ans	8 493 907 250	9 056 372 990	10 084 660 349	11 455 979 279	12 324 333 354	45,1
55 - 60 ans	11 424 762 448	12 321 966 890	12 666 328 629	12 821 160 097	13 162 128 470	15,2
60 ans et +	8 800 257 212	9 077 109 130	9 341 521 091	9 528 161 018	9 835 582 340	11,8
Total	28 718 926 910	30 455 449 010	32 092 510 069	33 805 300 394	35 322 044 164	23,0

Femmes

	1994	1995	1996	1997	1998	('98-'94) %
50 - 55 ans	6 269 968 991	6 961 673 439	7 801 807 639	9 013 165 168	10 149 073 063	61,9
55 - 60 ans	6 028 668 055	6 958 156 531	7 442 944 292	7 872 324 643	8 348 620 193	38,5
60 ans et +		105 764 936	113 981 146	201 051 191	708 900 246	
Total	12 298 637 046	14 025 594 906	15 358 733 077	17 086 541 002	19 206 593 502	56,2

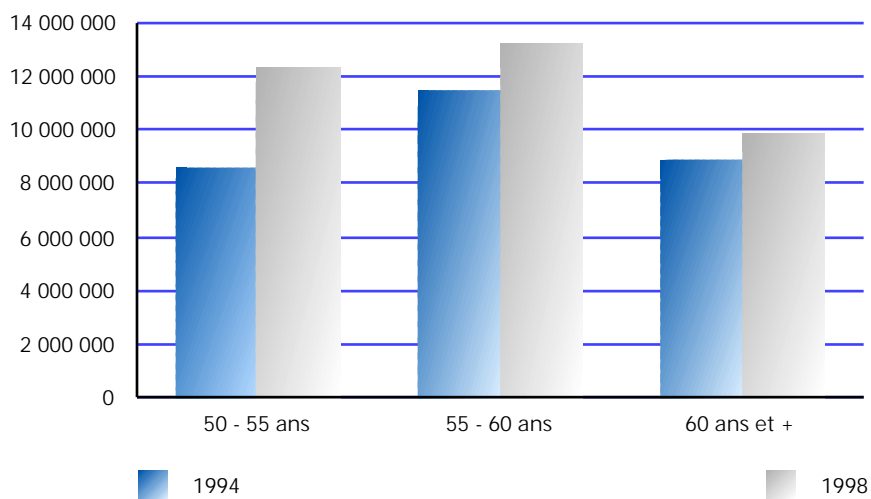
Entre 1994 et 1998, les dépenses pour le nombre total des chômeurs complets de 50 ans et plus ont augmenté de 13,5 Mia BEF (+32,9 %). La hausse la plus considérable se situe dans la classe d'âge de 50 -55 ans (+7,7 Mia BEF).

L'accroissement des dépenses au cours de la période considérée est, en chiffres absolus, presque identique pour les hommes (+6,6 Mia BEF) et pour les femmes (+6,9 Mia BEF).

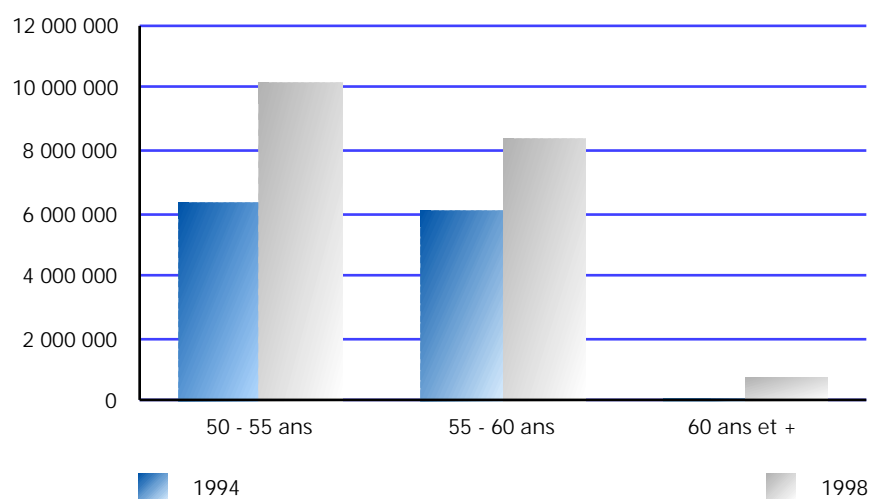


Graphique 24

Les dépenses pour le nombre total des chômeurs complets de 50 ans et plus  
Hommes - en milliers BEF



Femmes - en milliers BEF





# Aperçu du nombre de bénéficiaires d'une prépendance

## 1. Evolution du nombre (en unités physiques)

Tableau 30

Evolution du nombre de prépensionnés (situation fin décembre)  
- répartition par classe d'âge -

Hommes + femmes

	1992	1993	1994	1995	1996	1997	1998	('98-'92) %
50 - 55 ans	12 833	11 729	9 829	8 524	7 962	8 180	8 292	-35,4
55 - 60 ans	54 687	54 129	53 935	56 711	57 489	51 861	44 959	-17,8
60 ans et +	69 832	71 105	71 793	69 422	67 839	67 371	67 861	-2,8
Total	137 352	136 963	135 557	134 657	133 290	127 412	121 112	-11,8

Graphique 25

Evolution du nombre de prépensionnés selon la classe d'âge (1992=100)

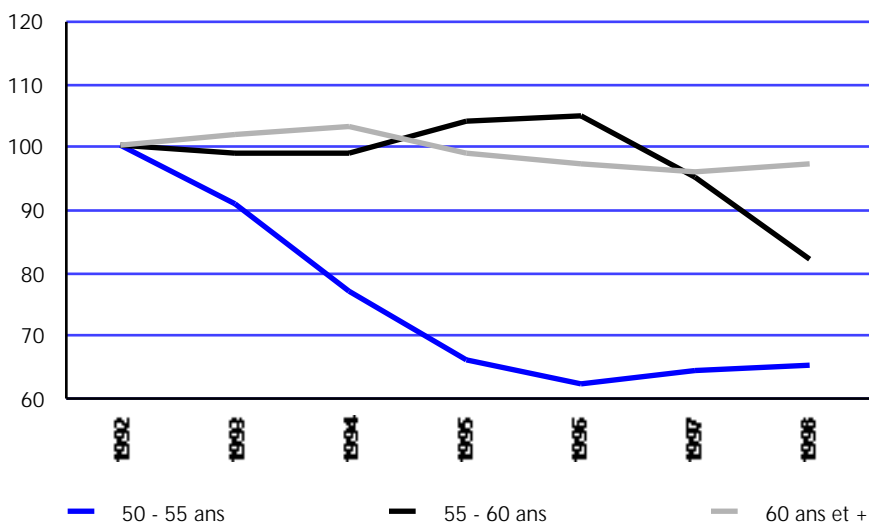


Tableau 31

Evolution du nombre de prépensionnés (situation fin décembre)  
- répartition par classe d'âge -

Hommes

	1992	1993	1994	1995	1996	1997	1998	('98-'92) %
50 - 55 ans	9 186	8 827	7 460	6 123	5 725	6 403	6 845	-25,5
55 - 60 ans	41 907	41 963	42 133	44 958	46 166	41 433	35 938	-14,2
60 ans et +	69 832	71 105	71 793	69 163	67 566	65 720	64 661	-7,4
Total	120 925	121 895	121 386	120 244	119 457	113 556	107 444	-11,1

Graphique 26

Evolution du nombre de prépensionnés selon la classe d'âge (1992=100)

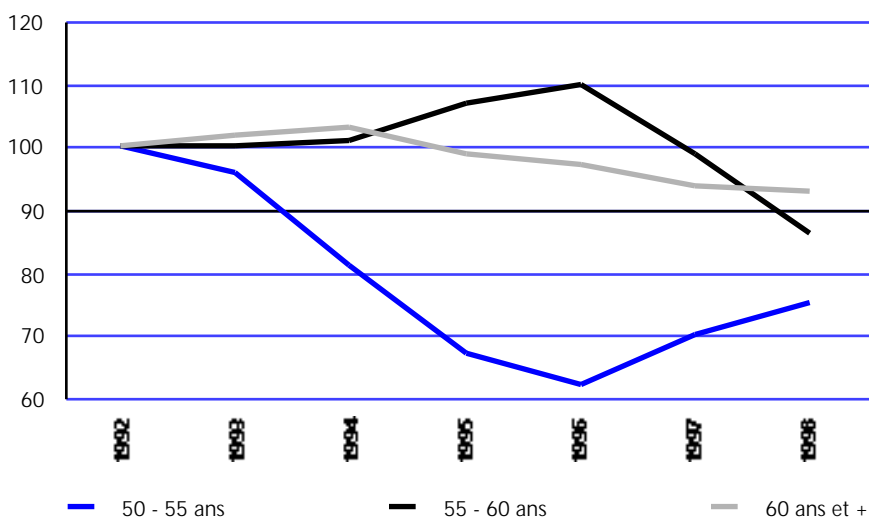


Tableau 32

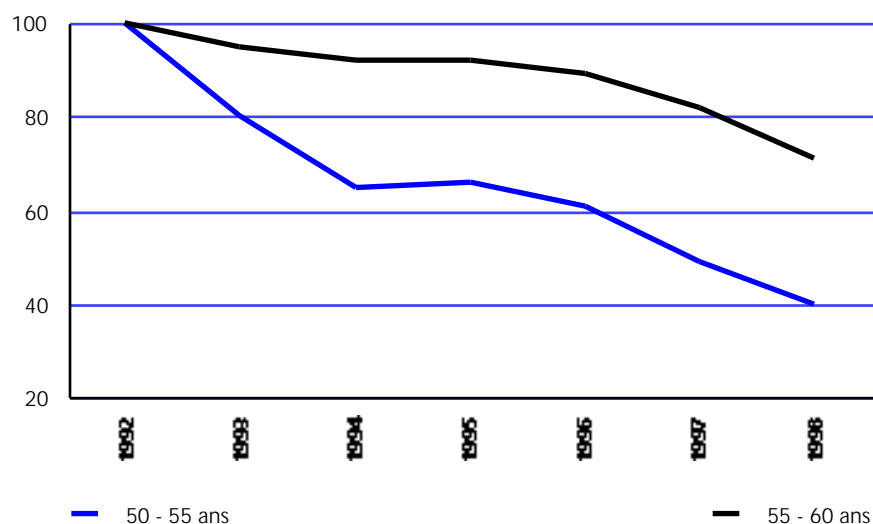
Evolution du nombre de prépensionnés (situation fin décembre)  
- répartition par classe d'âge -

Femmes

	1992	1993	1994	1995	1996	1997	1998	('98-'92) %
50 - 55 ans	3 647	2 902	2 369	2 401	2 237	1 777	1 447	-60,3
55 - 60 ans	12 780	12 166	11 802	11 753	11 323	10 428	9 021	-29,4
60 ans et +				259	273	1 651	3 200	
Total	16 427	15 068	14 171	14 413	13 833	13 856	13 668	-16,8

Graphique 27

Evolution du nombre de prépensionnés selon la classe d'âge (1992=100)



Le nombre de prépensionnés n'a cessé de diminuer entre 1992 et 1998 (137 352 en 1992; 121 112 en 1998). Cela est dû aux modifications dans la réglementation en matière de prépension conventionnelle, apportées par les AR du 20.08.1986, du 16.11.1990 et du 7.12.1992 et à l'introduction d'une cotisation patronale spéciale depuis 1990 et 1991.

Ce sont en majeure partie des hommes qui bénéficient d'une prépension. Leur part dans le nombre total des bénéficiaires s'élevait à 88,0 % en 1992 et à 88,7 % en 1998.

C'est dans la classe d'âge de 55-60 ans qu'on observait, en chiffres absolus, la baisse la plus importante entre 1992 et 1998. En pourcent la diminution était toutefois plus conséquente dans la classe d'âge de 50-55 ans.

La baisse s'est manifestement accélérée depuis 1997 et ce dans les classes d'âge de 55-60 ans. La réforme de l'âge de la pension pour les femmes a mené à une croissance exponentielle du nombre de prépensionnés de sexe féminin de 60 ans et plus.

## 2. L'allocation journalière moyenne des prépensionnés

Tableau 33

Evolution de l'allocation journalière moyenne des prépensionnés  
selon la classe d'âge

Hommes + femmes

	1995	1996	1997	1998	('98-'95) %
50 - 55 ans	1 261,01	1 268,77	1 281,41	1 299,74	3,1
55 - 60 ans	1 263,44	1 279,26	1 291,06	1 303,13	3,1
60 ans et +	1 281,49	1 299,36	1 313,35	1 328,49	3,7
Total	1 272,82	1 289,11	1 302,23	1 316,89	3,5

Hommes

	1995	1996	1997	1998	('98-'95) %
50 - 55 ans	1 282,68	1 294,98	1 304,92	1 309,71	2,1
55 - 60 ans	1 282,94	1 296,74	1 307,82	1 318,55	2,8
60 ans et +	1 281,84	1 299,67	1 314,13	1 332,20	3,9
Total	1 282,28	1 298,35	1 311,35	1 326,16	3,4

Femmes

	1995	1996	1997	1998	('98-'95) %
50 - 55 ans	1 199,86	1 201,68	1 212,14	1 257,60	4,8
55 - 60 ans	1 192,50	1 210,77	1 223,35	1 241,14	4,1
60 ans et +	1 186,20	1 214,66	1 232,82	1 241,89	4,7
Total	1 193,62	1 209,37	1 222,21	1 243,10	4,1

Entre 1995 et 1998, l'allocation journalière moyenne a progressé nominalement de 3,5 %. Cette augmentation était plus nette chez les femmes (+4,1 %) que chez les hommes (+3,4 %).

### 3. Les dépenses pour les prépensionnés

Tableau 34

Evolution des dépenses pour les prépensionnés selon la classe d'âge

Hommes + femmes

	1995	1996	1997	1998	('98-'95) %
50 - 55 ans	3 533 239 671	3 118 936 926	2 945 512 851	3 195 108 834	-9,6
55 - 60 ans	20 964 129 931	21 968 680 721	21 277 086 816	19 284 625 154	-8,0
60 ans et +	27 891 376 261	27 793 937 394	27 416 812 671	28 153 732 585	0,9
Total	52 388 745 863	52 881 555 041	51 639 412 338	50 633 466 573	-3,4

Hommes

	1995	1996	1997	1998	('98-'95) %
50 - 55 ans	2 653 379 035	2 289 112 602	2 239 417 299	2 603 423 595	-1,9
55 - 60 ans	16 696 774 480	17 740 780 202	17 276 644 453	15 626 061 871	-6,4
60 ans et +	27 795 825 401	27 699 229 049	27 168 531 960	27 071 847 609	-2,6
Total	47 145 978 916	47 729 121 853	46 684 593 712	45 301 333 075	-3,9

Femmes

	1995	1996	1997	1998	('98-'95) %
50 - 55 ans	879 860 636	829 824 324	706 095 552	591 685 239	-32,8
55 - 60 ans	4 267 355 451	4 227 900 519	4 000 442 363	3 658 563 283	-14,3
60 ans et +	95 550 860	94 708 345	248 280 711	1 081 884 976	1032,3
Total	5 242 766 947	5 152 433 188	4 954 818 626	5 332 133 498	1,7

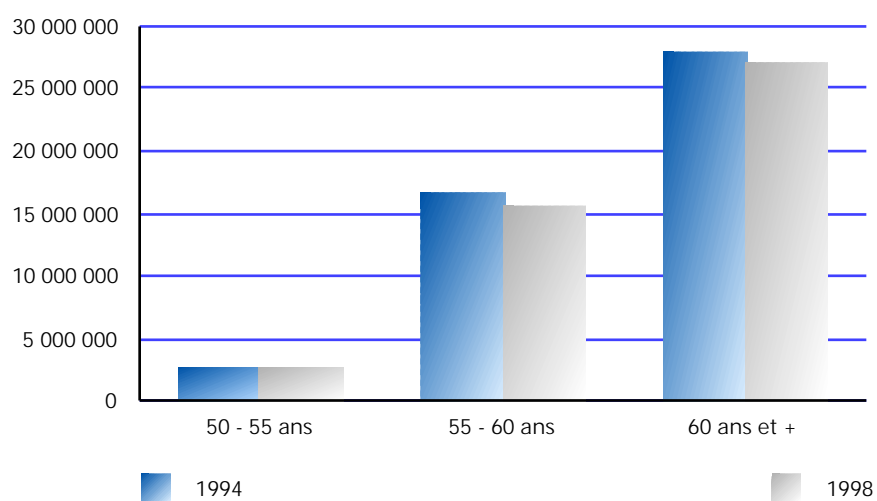
Entre 1995 et 1998, les dépenses pour ce régime ont baissé de 52,4 Mia BEF à 50,6 Mia BEF (-3,4 %). Pour les hommes, la diminution se situe principalement dans la classe d'âge de 55-60 ans. Quant aux femmes, l'accroissement dans la classe d'âge de 60 ans et plus, compense la baisse dans les autres classes d'âge.



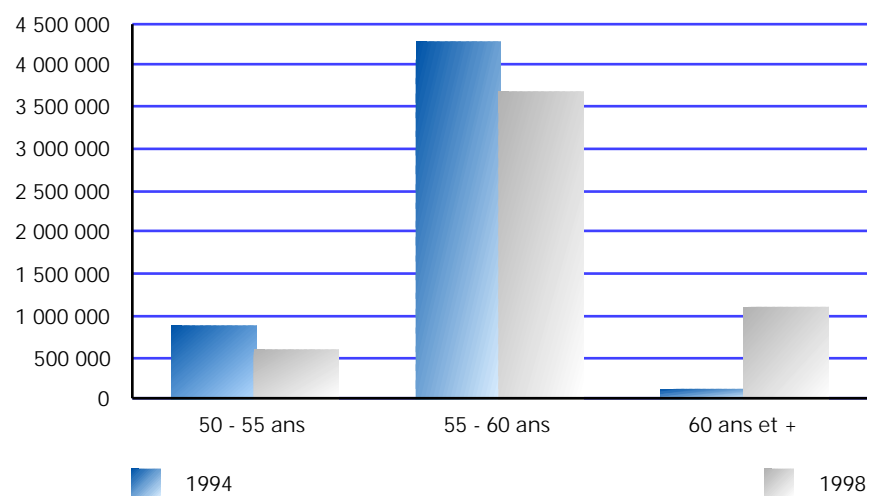
Graphique 28

Evolution des dépenses pour des prépensionnés

Hommes - en milliers BEF



Femmes - en milliers BEF





Les personnes ayant  
interrompu leur carrière  
professionnelle

## 1. Aperçu du nombre de personnes âgées de 50 ans et plus ayant interrompu leur carrière professionnelle

Tableau 35

Evolution du nombre (en unités physiques) de 50 ans et plus

Hommes + femmes

	1992	1993	1994	1995	1996	1997	1998	( <sup>'98-'92</sup> ) %
50 - 55 ans	5 577	5 590	5 647	5 844	6 999	9 141	12 274	120
55 - 60 ans	4 701	5 179	5 542	5 661	6 148	6 234	6 798	45
60 ans et +	1 414	1 992	1 566	755	460	479	620	-56
Total	11 692	12 761	12 754	12 260	13 607	15 854	19 692	68

Graphique 29

Evolution du nombre de personnes âgées de 50 ans et plus ayant interrompu leur carrière professionnelle (1992=100)

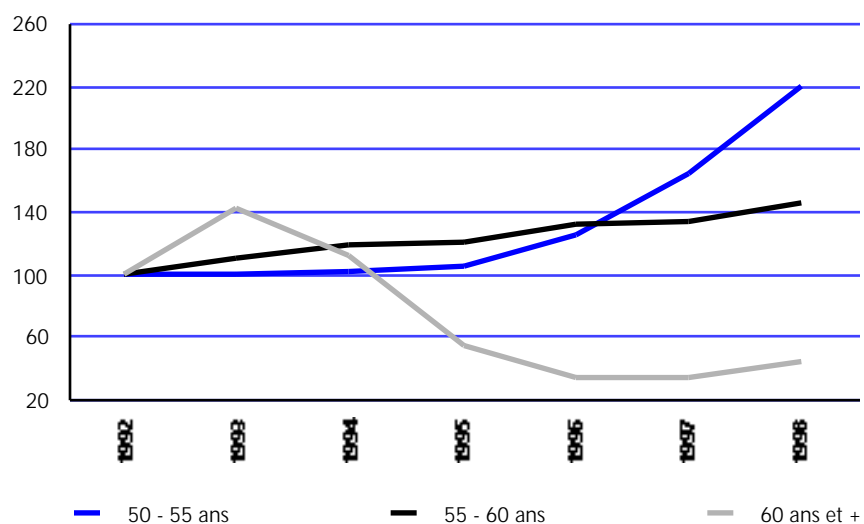


Tableau 36

Evolution du nombre (en unités physiques) de 50 ans et plus

Hommes

	1992	1993	1994	1995	1996	1997	1998	( '98-'92) %
50 - 55 ans	1 087	1 028	992	1 040	1 322	1 783	2 519	132
55 - 60 ans	1 322	1 424	1 484	1 565	1 769	1 844	1 975	49
60 ans et +	348	407	338	319	238	244	274	-21
Total	2 757	2 859	2 814	2 924	3 329	3 871	4 768	73

Graphique 30

Evolution du nombre de personnes âgées de 50 ans et plus ayant interrompu leur carrière professionnelle (1992=100)

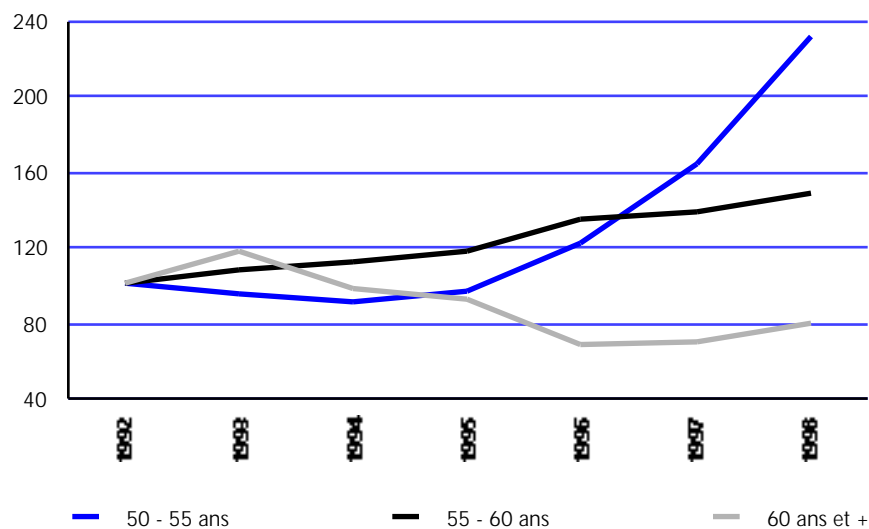


Tableau 37

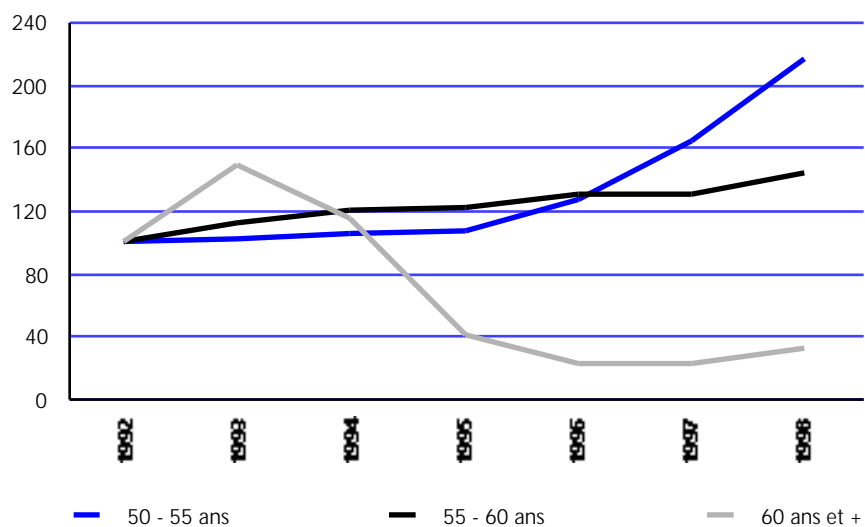
Evolution du nombre (en unités physiques) de 50 ans et plus

Femmes

	1992	1993	1994	1995	1996	1997	1998	( '98-'92) %
50 - 55 ans	4 491	4 562	4 655	4 804	5 677	7 358	9 754	117
55 - 60 ans	3 379	3 754	4 058	4 097	4 379	4 391	4 823	43
60 ans et +	1 066	1 585	1 228	436	222	235	346	-68
Total	8 936	9 901	9 941	9 337	10 278	11 984	14 923	67

Graphique 31

Evolution du nombre de personnes âgées de 50 ans et plus ayant interrompu leur carrière professionnelle (1992=100)



Il est remarquable de constater pour les deux sexes, et ce surtout pour ce qui concerne l'année passée, un accroissement du nombre des personnes âgées de 50-55 ans ayant interrompu leur carrière professionnelle. Apparemment on choisit de plus en plus de terminer sa carrière professionnelle en optant pour un régime à temps partiel: un travailleur à temps plein qui a atteint l'âge de 50 ans, peut, jusqu'à sa pension, passer à un régime à temps partiel (à choisir entre 4/5, 3/4, 2/3, 1/2) et prétendre mensuellement à une allocation d'interruption majorée.

## 2. Les dépenses en matière d'interruption de carrière

Tableau 38

Evolution entre 1997 et 1998 des dépenses \* pour les personnes âgées de 50 ans et plus ayant interrompu leur carrière professionnelle

Hommes + femmes

	1997	1998	('98-'97) %
50 - 55 ans	1 071 472 201	1 453 646 292	35,7
55 - 60 ans	808 476 370	874 934 054	8,2
60 ans et +	62 096 673	80 965 554	30,4
Total	1 942 045 244	2 409 545 900	24,1

Hommes

	1997	1998	('98-'97) %
50 - 55 ans	219 328 263	306 425 264	39,7
55 - 60 ans	247 741 609	263 099 708	6,2
60 ans et +	32 657 280	36 506 904	11,8
Total	499 727 152	606 031 876	21,3

Femmes

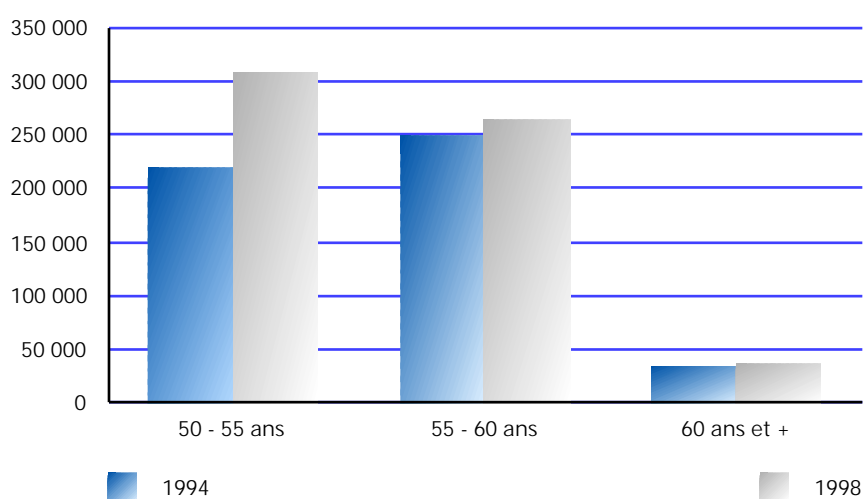
	1997	1998	('98-'97) %
50 - 55 ans	852 143 938	1 147 221 028	34,6
55 - 60 ans	560 734 761	611 834 346	9,1
60 ans et +	29 439 393	44 458 650	51,0
Total	1 442 318 092	1 803 514 024	25,0

\* sans tenir compte d'arriérés

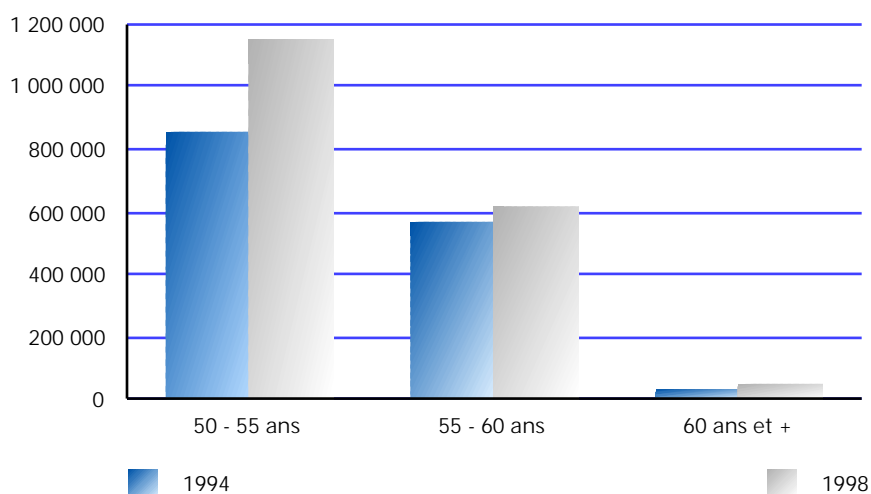
Graphique 32

Les dépenses pour les personnes âgées de 50 ans et plus ayant interrompu leur carrière professionnelle

Hommes - en milliers BEF



Femmes - en milliers BEF



Les dépenses pour les personnes âgées de 50 ans et plus ayant interrompu leur carrière professionnelle ont augmenté de 467,5 Mio BEF (+24,1 %) entre 1997 et 1998.

Plus de 80 % de cette augmentation se situent chez les interrompants dans la classe d'âge de 50-55 ans. Pour les deux années considérées, on constate que presque 3/4 des montants octroyés sont payés à des femmes.



# Conclusion

Les bénéficiaires de l'assurance-chômage âgés de 50 ans et plus (chômeurs complets, prépensionnés et personnes ayant interrompu leur carrière professionnelle)

Parmi le nombre total des bénéficiaires de l'assurance-chômage âgés de 50 ans et plus, il y a deux fois plus d'hommes que de femmes. Ceci peut entre autres s'expliquer par le fait que des femmes de cette génération sont encore beaucoup moins souvent présentes sur le marché de l'emploi. Toutefois, l'évolution montre que cela change, e.a. par la réforme de l'âge de la pension.

Les dépenses pour tous les bénéficiaires de l'assurance-chômage âgés de 50 ans et plus (y compris les prépensionnés et les personnes ayant interrompu leur carrière professionnelle) ont atteint 107,6 Mia BEF en 1998. Si l'on compare avec l'année 1997 on constate une hausse de 3,1 Mia BEF (+3,0 %). En ce qui concerne les femmes, l'on constate que les dépenses dans la classe d'âge de 60 ans et + ont presque quadruplé en un an.

Les chômeurs complets indemnisés demandeurs d'emploi

Parmi les chômeurs complets indemnisés demandeurs d'emploi âgés de 50 ans et plus, il y a 1,7 plus d'hommes que de femmes. Entre 1992 et 1998, le nombre dans ce statut a diminué de 46,1 %. La rupture de la tendance depuis 1996, tant pour les hommes que pour les femmes, s'explique par un glissement vers le statut des chômeurs complets indemnisés non-demandeurs d'emploi âgés par suite de changements de la réglementation.

Entre 1994 et 1998, les dépenses pour ce statut se sont réduites de moitié: de 18,4 Mia BEF à 9,1 Mia BEF (-50,6%).

Les chômeurs complets indemnisés âgés non-demandeurs d'emploi

On constate un rajeunissement manifeste de la population. Ce rajeunissement est, en chiffres absolus, davantage marqué chez les femmes que chez les hommes. Le taux plus élevé de participation des femmes sur le marché de l'emploi a vraisemblablement une incidence ici, et ce également à un âge plus élevé, mais les entrées dans ce statut des chômeurs complets indemnisés demandeurs d'emploi jouent incontestablement également un rôle. Signalons également l'effet de la réforme de l'âge de la pension pour les femmes.

Sur toute la période analysée, l'allocation journalière moyenne des femmes dans ce statut, est moins élevée que celle payée dans le statut des chômeurs complets indemnisés demandeurs d'emploi. Cela s'explique par le fait que beaucoup de cohabitantes bénéficiant d'une allocation forfaitaire, demandent une dispense pour échapper ainsi à une suspension éventuelle pour chômage de longue durée.

Entre 1994 et 1998, les dépenses pour ce statut ont doublé de 21,4 Mia BEF à 43,6 Mia BEF.

Les chômeurs âgés de 50 ans et plus ayant droit à des allocations de chômage après un emploi à temps partiel volontaire

Parmi les temps partiel volontaires âgés de 50 ans et plus, il n'y a pas moins de 93,5 % de femmes. Entre 1992 et 1998, le nombre de personnes de 50 ans et plus dans ce statut a doublé.

L'allocation journalière moyenne des personnes de 50 ans et plus a augmenté nominalement, entre 1994 et 1998 de 9,1 %.

Entre 1994 et 1998, les dépenses pour les chômeurs âgés dans ce statut se sont accrues de 83,3 %.

#### Les autres chômeurs complets

Dans ces statuts "inférieurs", le nombre de chômeurs âgés en moyenne journalière a encore diminué entre 1992 et 1998 de 3 147 à 1 592 (-49,4 %).

La forte hausse, tant pour les femmes que pour les hommes, de l'allocation journalière moyenne depuis 1996 est liée à la suppression du statut des travailleurs à temps partiel involontaire depuis le 1.1.1996. Dans le régime des travailleurs à temps partiel involontaire, le chômeur était indemnisé pour les heures habituelles d'inactivité. Dans le nouveau régime des travailleurs à temps partiel avec maintien de droits, l'intéressé(e) a droit, sous certaines conditions, à une allocation de garantie de revenus.

En raison des évolutions opposées des nombres moyens et des allocations journalières, les dépenses ont à peine augmenté entre 1994 et 1998 (de 473,3 Mio BEF à 513,9 Mio BEF).

#### Le nombre total des chômeurs complets de 50 ans et plus

Entre 1992 et 1998, le nombre total des chômeurs complets de 50 ans s'est accru de 38 683 (+32,5 %).

Entre 1994 et 1998, les dépenses pour le nombre total des chômeurs complets de 50 ans et plus ont augmenté de 13,5 Mia BEF (+32,9 %).

#### Aperçu du nombre de bénéficiaires d'une prépension

Le nombre de prépensionnés n'a cessé de diminuer entre 1992 et 1998 (137 352 en 1992; 121 112 en 1998). Cela est dû aux modifications dans la réglementation en matière de prépension conventionnelle et à l'introduction d'une cotisation patronale spéciale depuis 1990 et 1991.

Ce sont en majeure partie des hommes qui bénéficient d'une prépension. Leur part dans le nombre total des bénéficiaires s'élevait à 88,0 % en 1992 et à 88,7 % en 1998. La réforme de l'âge de la pension pour les femmes a mené à une croissance exponentielle du nombre de prépensionnés de sexe féminin de 60 ans et plus.

Entre 1995 et 1998, l'allocation journalière moyenne a progressé nominalement de 3,5 %.

Entre 1995 et 1998, les dépenses pour ce régime ont baissé de 52,4 Mia BEF à 50,6 Mia BEF (-3,4 %).

#### Les personnes ayant interrompu leur carrière professionnelle

Il est remarquable de constater pour les deux sexes, et ce surtout pour ce qui concerne l'année passée, un accroissement du nombre des personnes âgées de 50-55 ans ayant interrompu leur carrière professionnelle. Apparemment on choisit de plus en plus de terminer sa carrière professionnelle en optant pour un régime à temps partiel.

Les dépenses pour les personnes âgées de 50 ans et plus ayant interrompu leur carrière professionnelle ont augmenté de 467,5 Mio BEF (+24,1 %) entre 1997 et 1998. Plus de 80 % de cette augmentation se situent chez les interrompants dans la classe d'âge de 50-55 ans. Pour les deux années considérées, on constate que presque 3/4 des montants octroyés sont payés à des femmes.



## Publications de l'ONEM

### I. Source: dossier de paiement

1. Publication mensuelle		
ONEM STAT-INFO	Abonnement annuel 1998:	3 285 BEF (81,43 Euro)
	Abonnement annuel 1999:	3 350 BEF (83,04 Euro)
	Par n° séparé 1998:	275 BEF (6,82 Euro)
	Par n° séparé 1999:	300 BEF (7,44 Euro)
FLASH-INFO	Abonnement annuel 1998:	360 BEF (8,42 Euro)
	Abonnement annuel 1999:	370 BEF (9,17 Euro)
	Par n° séparé 1998:	40 BEF (0,99 Euro)
	Par n° séparé 1999:	40 BEF (0,99 Euro)
2. Publications annuelles		
- Rapport annuel 1997:		620 BEF (15,37 Euro)
- Rapport annuel 1998		630 BEF (15,62 Euro)
- Rapport annuel 1997: version abrégée (aussi disponible en néerlandais, anglais et allemand):		gratuit
- Rapport annuel 1998: version abrégée (aussi disponible en néerlandais, anglais et allemand):		gratuit
3. Autres publications		
- L'interruption de carrière - Réglém. et analyse statistique 1985-1992:		180 BEF (4,46 Euro)
- L'interruption de carrière - 1985-1994 - Actualisation:		150 BEF (3,72 Euro)
- L'interruption de carrière - 1985-1998 - Actualisation:		150 BEF (3,72 Euro)
- Les Agences Locales pour l'Emploi (ALE) Analyse descriptive des utilisateurs et des chômeurs		200 BEF (4,96 Euro)
- Pièges financiers à l'emploi		300 BEF (7,44 Euro)
- Evolution du nombre de bénéficiaires de l'assurance-chômage âgés de 50 ans et plus		300 BEF (7,44 Euro)

### II. Source: inscription comme DE

1. Publications mensuelles		
- Communiqué mensuel:		
Abonnement annuel 1998: 12 numéros:	330 BEF (8,18 Euro);	35 BEF (0,87 Euro) par n°
Abonnement annuel 1999: 12 numéros:	350 BEF (8,68 Euro);	35 BEF (0,87 Euro) par n°
- Bulletin mensuel:		
Abonnement annuel 1998: 12 numéros:	3 570 BEF (88,50 Euro);	325 BEF (8,06 Euro) par n°
Abonnement annuel 1999: 12 numéros:	3 650 BEF (90,48 Euro);	325 BEF (8,06 Euro) par n°
2. Publications trimestrielles		
Structure géographique du chômage. Répartition par commune, arrondissement et province		
Abonnement annuel 1998:	1 225 BEF (30,37 Euro);	330 BEF (8,18 Euro) par n°
Abonnement annuel 1999:	1 250 BEF (30,99 Euro);	330 BEF (8,18 Euro) par n°
3. Autres publications		
- Evolution du chômage de 1970 à 1985. Analyse selon le sexe:		125 BEF (3,10 Euro)
- Evolution du chômage de 1985 à 1991. Analyse selon le sexe:		150 BEF (3,72 Euro)
- La prépension conventionnelle - 1989:		150 BEF (3,72 Euro)
- La prépension conventionnelle - 1975 - 1994. Actualisation:		150 BEF (3,72 Euro)
- Chômage des jeunes (de 1973 à 1994):		350 BEF (8,68 Euro)

### III. Réglementations

- Coordination de la réglementation du chômage:		5 600 BEF (138,82 Euro)
- Textes réglementaires et commentaires		1 650 BEF (40,90 Euro)
- Mieux comprendre la législation chômage: version unique		450 BEF (11,16 Euro)
version actualisée		800 BEF (19,83 Euro)

Info

Tous renseignements sur le contenu des publications de l'ONEM peuvent être obtenus à la Direction Statistiques et publications de l'ONEM, tél. (02) 515 48 60 - fax (02) 515 48 82. Toute demande d'abonnement ou de publication particulière peut être adressée à la Direction Communication et gestion des documents de l'ONEM, tél. (02) 515 44 46 - fax (02) 514 11 06. Après paiement au numéro de compte 679-0082997-62 vous recevrez la (les) publication(s) souhaitée(s).



Boulevard de l'Empereur 7  
1000 Bruxelles  
Tél. (02) 515 41 11  
Fax (02) 515 11 06  
<http://www.onem.fgov.be>