

# Evolution comparée des chômeurs complets indemnisés demandeurs d'emploi en Belgique, en Allemagne, en France et aux Pays-Bas

## Table des matières

<b>1</b>	<b>Introduction .....</b>	<b>1</b>
1.1	<i>Différences dans les statistiques du chômage.....</i>	1
1.2	<i>Problématique de la comparaison internationale .....</i>	1
<b>2</b>	<b>Comparaison des statistiques administratives: La Belgique et ses pays limitrophes.....</b>	<b>2</b>
2.1	<i>Délimitation des critères de recensement .....</i>	2
2.2	<i>Statistiques sélectionnées.....</i>	2
<b>3</b>	<b>Résultats .....</b>	<b>4</b>
3.1	<i>Evolution du chômage .....</i>	4
3.2	<i>Taux de chômage.....</i>	4
3.3	<i>Interprétation: le cas de l'Allemagne.....</i>	5
3.4	<i>Interprétation : chômage ou invalidité.....</i>	6
<b>4</b>	<b>Appendix.....</b>	<b>7</b>
4.1	<i>Chiffres mensuels absolus.....</i>	7
4.1.1	<i>Assurance-chômage .....</i>	7
4.1.2	<i>Aide sociale.....</i>	8
4.1.3	<i>Total: assurance-chômage + aide sociale .....</i>	9
4.2	<i>Evolution du chômage .....</i>	10
4.2.1	<i>Tableaux .....</i>	10
4.2.2	<i>Graphiques .....</i>	11
4.3	<i>Evolution de la population.....</i>	13
4.3.1	<i>Population active (15 - 64 ans) .....</i>	13
4.3.2	<i>Population en âge de travailler (15 - 64 ans).....</i>	13
4.4	<i>Taux de chômage.....</i>	14
4.4.1	<i>Par rapport à la population active (15 - 64 ans) .....</i>	14
4.4.2	<i>Par rapport à la population en âge de travailler (15 - 64 ans).....</i>	14

## 1 Introduction

### 1.1 Différences dans les statistiques du chômage

La Belgique, comme les autres pays, dispose de plusieurs statistiques du chômage. D'une part, il y a les statistiques administratives établies par les administrations compétentes. En tant qu'organisme fédéral compétent pour l'assurance-chômage, l'ONEM publie des statistiques sur les chômeurs indemnisés. Ces statistiques sont basées sur les paiements des allocations de chômage effectués au cours du mois. Les organismes régionaux et communautaires qui se chargent de l'accompagnement des chômeurs, le VDAB, le FOREM, Actiris et l'Arbeitsamt publient des statistiques sur les demandeurs d'emploi qui bénéficient ou non d'allocations et qui sont inscrits auprès de leurs services en fin de mois.

D'autre part, Eurostat, l'Office statistique de la Commission européenne, publie une statistique trimestrielle du chômage harmonisé qui permet d'effectuer **des comparaisons internationales**. Cette statistique se base sur une enquête commune réalisée trimestriellement auprès d'un échantillon de la population dans chacun des états membres de l'Union européenne. En outre, Eurostat publie également une statistique du chômage harmonisée chaque mois. Pour réaliser cette harmonisation, ces résultats de l'enquête sont actualisés en tenant compte de l'évolution des données administratives concernant le nombre de demandeurs d'emploi.

### 1.2 Problématique de la comparaison internationale

La comparaison internationale des statistiques du chômage n'est pas une tâche facile. Les statistiques administratives sont influencées par la réglementation applicable. Au sein d'un même pays, cela peut déjà conduire à des ruptures statistiques lors de changements réglementaires. Lorsqu'on compare alors différents pays, nous sommes confrontés à des réglementations ou même des régimes parfois très divergents.

C'est la raison pour laquelle, les comparaisons internationales se basent sur les données d'enquêtes menées dans chaque pays auprès d'un échantillon de la population. Ces comparaisons sont plus fiables mais ont aussi leurs limites liées notamment à la taille de l'échantillon qui entraîne une marge d'erreur.

D'autre part, on ne retrouve pas dans la banque de données d'Eurostat de séries qui comparent le chômage indemnisé.

Compte tenu des compétences de l'ONEM, nous faisons dans cette note un essai de comparaison pour le chômage complet indemnisé des demandeurs d'emploi pour la Belgique et ses pays limitrophes : l'Allemagne, la France et les Pays-Bas. Pour y arriver, nous utilisons les données administratives concernant le nombre de paiements publiées par les instances compétentes en la matière dans chacun de ces pays.

Dans le chapitre suivant, nous expliquons quels critères de recensement nous appliquons et quelles statistiques y satisfont. Ensuite, nous présentons une série de résultats que nous avons obtenus au moyen de cette méthodologie. Nous terminons la note par des tableaux affichant ces résultats plus en détail. Cet exercice difficile doit être pris avec la prudence qui s'impose.

## 2 Comparaison des statistiques administratives: La Belgique et ses pays limitrophes

### 2.1 Délimitation des critères de recensement

La comparaison du chômage en Belgique, en France, en Allemagne et dans les Pays-Bas est compliquée vu que chaque pays applique d'autres critères pour délimiter la notion de 'chômage'. Pour obtenir des chiffres comparables, nous avons donc choisi de recenser le chômage complet indemnisé des demandeurs d'emploi au sens large. De cette façon, nous pouvons intégrer les différences internationales dans notre définition:

Nous ne recensons que les chômeurs qui

- sur la base de leur chômage d'après la réglementation en vigueur dans leur pays ont droit à une allocation quel que soit le régime d'indemnisation;
- sont considérés comme chômeurs complets (aucune forme de travail pendant leur période de chômage) selon les modalités du régime d'indemnisation en question ;
- sont demandeurs d'emploi selon les modalités du régime d'indemnisation en question et
- sont disponibles sur le marché du travail selon les modalités du régime d'indemnisation en question.

Pour chacun de ces quatre pays, nous avons cherché les organismes compétents pour l'application des régimes d'indemnisation trouvés et/ou pour la publication de statistiques fiables concernant le nombre d'allocataires. A chaque fois, nous avons utilisé comme source la statistique qui revenait le plus systématiquement. Les chiffres demandés ont pu être collectés avec un retard d'environ 3 à 4 mois.

### 2.2 Statistiques sélectionnées

Pour la Belgique, nous avons recensé via la banque de données de l'ONEM les chômeurs complets indemnisés demandeurs d'emploi (CCI-DE) admis sur la base d'un travail à temps plein ou sur la base des études, les CCI-DE admis sur la base d'un travail à temps partiel volontaire ainsi que les chômeurs avec complément d'entreprise demandeurs d'emploi à temps plein.

Pour les bénéficiaires de (l'équivalent) du revenu d'intégration, nous avons recensé uniquement les allocataires en âge de travailler percevant un (équivalent du) revenu d'intégration complet c.-à-d. non complémentaire à un autre revenu. Le SPP Intégration sociale nous a fourni des statistiques plus détaillées que celles disponibles sur son site web.

L'Allemagne octroie des allocations de chômage via les régimes de *l'Arbeitslosengeld* et de *l'Arbeitslosengeld II*. Ces allocations sont également versées à ceux qui travaillent moins de 15 heures par semaine. Nous n'avons compté que les chômeurs complets (*Arbeitslose*). Les dénommés *Aufstocker* (bénéficiaires des deux régimes en même temps) ne sont comptés qu'une seule fois. Les bénéficiaires du *Sozialgeld* ne sont pas pris en considération puisqu'ils ne sont pas disponibles sur le marché de l'emploi (un peu plus de 90% de mineurs).

Comme source, nous nous sommes servis des *Monatsberichte* de la *Bundesagentur für Arbeit*. Etant donné que les chiffres concernant le chômage complet dans le régime de *l'Arbeitslosengeld II* ne sont publiés qu'avec 5 mois de retard, une projection de deux mois est réalisée (sur la base de l'évolution des mois correspondants de l'année précédente). La marge d'erreur moyenne par mois est de l'ordre de 1,8%.

Dans l'assurance chômage française, il existe deux régimes: *l'assurance chômage* et la *solidarité*. Dans l'assurance, on compte le nombre d'allocataires de *l'allocation d'aide au retour à l'emploi (ARE)* sans les *allocations de formation de reclassement (AFR)*. Cette dernière forme d'allocations implique en effet que les chômeurs soient dispensés de la recherche d'emploi pendant la formation en question.

La *solidarité* comprend quatre régimes d'indemnisation différents: *l'allocation de solidarité spécifique (ASS)*, *l'allocation temporaire d'attente (ATA)*, *l'allocation équivalent retraite (AER)* et *l'allocation transitoire de solidarité (ATS)*. Exception faite de

l'ATA, ces allocations peuvent toutes également être octroyées sous la forme d'un *complément* à une autre source de revenus. Il s'agit dans ce cas de chômeurs non-complets ou de chômeurs qui sont déjà recensés dans un autre régime d'indemnisation. Des chiffres plus précis concernant cette catégorie ne sont pas disponibles, mais le DARES évalue son pourcentage à 4%.<sup>1</sup> De ce fait, nous ne recensons que 96% de ces allocataires. Les statistiques interactives en ligne du *Pôle Emploi* servent de source pour toutes les catégories précitées.

Les personnes qui en France ne peuvent faire appel à l'assurance chômage ont la possibilité d'obtenir un revenu minimum via la *caisse des allocations familiales* (CAF), il s'agit du *revenu de solidarité active* (RSA). Nous ne recensons que les chômeurs qui perçoivent un RSA complet (*socle seul*). Leur nombre est publié chaque trimestre par la CAF. Jusqu'il y a peu, la publication avait lieu dans la revue en ligne *L'e-ssentiel*, mais depuis peu cette statistique est publiée séparément sous la dénomination *RSA Conjoncture*. Pour arriver aux chiffres mensuels, les nombres manquants sont interpolés via une distribution au prorata. Pour les deux mois qui suivent la valeur publiée en dernier lieu, une projection est réalisée suivant la même méthodologie que celle utilisée pour *l'Arbeitslosengeld II* allemand. La marge d'erreur moyenne par mois est de l'ordre de 0,5 %.

Les chômeurs complets aux Pays-Bas peuvent être admis sur la base de prestations de travail au bénéfice de la *WW-uitkering* (WerkloosheidWet). Auparavant, celle-ci était également accessible pour les personnes qui travaillaient moins de 12 heures par semaine mais cela n'est plus possible dans le cadre de la réglementation actuelle. Les personnes ne pouvant justifier de prestations de travail suffisantes doivent demander une allocation de *l'Algemene Bijstand*. Jusqu'au 1er janvier 2012, la *WIJ-uitkering* pour les jeunes (*Wet Investeren in Jongeren*) relevait aussi de ce régime. Actuellement, elle fait partie intégrante de *l'Algemene Bijstand*. Toutefois, c'est le Bureau Central de Statistiques des Pays-Bas qui publie des séries continues concernant les allocataires de cette catégorie: seuls les chômeurs complets sont repris dans les statistiques de la *WW-uitkering*, alors que dans *l'Algemene Bijstand*, on compte également les bénéficiaires de la *WIJ-uitkering*.

Afin de faciliter la lecture de cette statistique, nous plaçons chaque régime d'indemnisation qui se fonde essentiellement sur un principe d'assurance sous la dénomination "assurance chômage". Les régimes qui se fondent davantage sur la solidarité sont classés comme 'aide sociale'.

Tableau de synthèse:

Série de données	Catégorie	Source
<b>Belgique</b>	CCI-DE au sens large (y compris les chômeurs avec complément d'entreprise non dispensés ou sur la base d'un temps partiel volontaire)	Assurance-chômage ONEM : Direction Statistiques
	Revenu d'intégration complet à la personne en âge de travailler	Aide sociale SPP Intégration sociale
	Aide financière complète (équivalent du revenu d'intégration) à la personne en âge de travailler	Aide sociale SPP Intégration sociale
<b>Allemagne</b>	Arbeitslosengeld SGB III - arbeitslos	Assurance-chômage Monatsberichte BFA (DEU.)
	Arbeitslosengeld II SGB II - arbeitslos	Aide sociale Monatsberichte BFA (DEU.)
	- Aufstocker - arbeitslos <sup>2</sup>	Aide sociale Monatsberichte BFA (DEU.)
<b>France</b>	RAC (allocations d'assurance chômage) sans AFR (allocations de formation reclassement)	Assurance-chômage Pôle emploi: Séries statistiques
	Solidarité: allocation de solidarité spécifique (ASS) + allocation temporaire d'attente (ATA) + allocation équivalent retraite (AER) + allocation transitoire de solidarité (ATS) - remplacement	Aide sociale Pôle emploi: Séries statistiques
	Revenu de solidarité active (socle seul)	Aide sociale CAF: L'e-ssentiel + RSA conjoncture
<b>Pays-Bas</b>	Werkloosheidwet-uitkering	Assurance-chômage Centraal Bureau voor de Statistiek
	WWB-uitkeringen (Wet Werk en Bijstand) + WIJ-uitkeringen (Wet Investeren in Jongeren) - confondus	Aide sociale Centraal Bureau voor de Statistiek

<sup>1</sup> DARES. « Les Allocataires du Régime d'Assurance Chômage en 2009. » *DARES Analyses*. N° 30. avril 2011. Web. <http://travail-emploi.gouv.fr/IMG/pdf/2011-030.pdf>

<sup>2</sup> N.B.: Les dénommés *Aufstocker* sont les allocataires qui perçoivent en même temps de *l'Arbeitslosengeld* que de *l'Arbeitslosengeld II*. Pour éviter le double comptage de ce groupe, le nombre *arbeitslose Aufstocker* est décompté de la somme des *arbeitslosen* qui perçoivent via ce système une allocation.

### 3 Résultats

#### 3.1 Evolution du chômage

Grâce à la méthode décrite plus haut, nous pouvons obtenir des séries de données mensuelles concernant le chômage complet indemnisé des demandeurs d'emploi via un régime d'assurance chômage, via un régime d'aide sociale ou via les 2 régimes pris dans leur ensemble (cf. partie 4.1). Grâce à ces chiffres mensuels, il est possible de calculer des moyennes trimestrielles et annuelles (cf. partie 4.2).

##### Chômage complet indemnisé: assurance chômage, aide sociale et total (chiffres absolus)

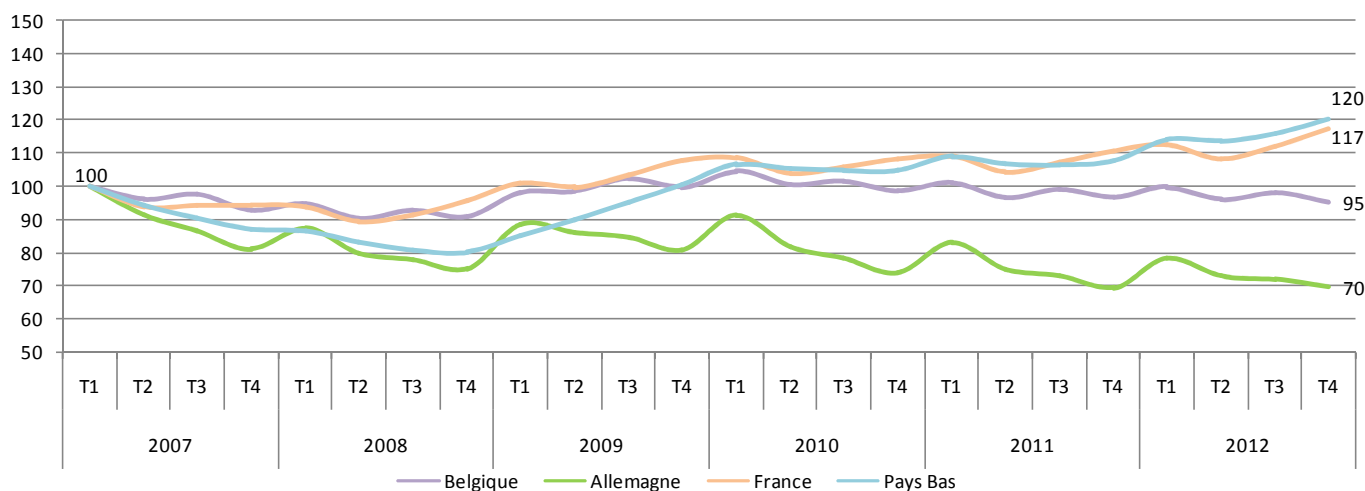
	Assurance chômage				Aide sociale				Chômage complet indemnisé total			
	Belgique	Allemagne	France	Pays-Bas	Belgique	Allemagne	France	Pays-Bas	Belgique	Allemagne	France	Pays-Bas
2007	444.348	797.002	1.728.396	214.883	54.815	2.368.122	1.484.172	316.772	499.163	3.165.124	3.212.568	531.654
2008	419.205	726.514	1.688.715	173.745	56.794	2.097.167	1.422.342	298.789	475.999	2.823.681	3.111.057	472.534
2009	451.096	967.302	1.991.928	224.553	62.957	2.031.083	1.472.326	305.027	514.054	2.998.385	3.464.254	529.580
2010	457.053	880.021	2.042.901	266.778	65.977	1.982.917	1.545.523	335.406	523.029	2.862.938	3.588.423	602.183
2011	442.080	727.690	2.043.878	259.837	65.068	1.923.833	1.581.374	354.686	507.148	2.651.523	3.625.252	614.523
2012	437.210	747.555	2.142.325	303.187	65.163	1.836.333	1.639.335	359.740	502.373	2.583.888	3.781.660	662.927

##### Chômage complet indemnisé: assurance chômage, aide sociale et total (2007 = 100)

	Assurance chômage				Aide sociale				Chômage complet indemnisé total			
	Belgique	Allemagne	France	Pays-Bas	Belgique	Allemagne	France	Pays-Bas	Belgique	Allemagne	France	Pays-Bas
2007	100	100	100	100	100	100	100	100	100	100	100	100
2008	94	91	98	81	104	89	96	94	95	89	97	89
2009	102	121	115	105	115	86	99	96	103	95	108	100
2010	103	110	118	124	120	84	104	106	105	90	112	113
2011	99	91	118	121	119	81	107	112	102	84	113	116
2012	98	94	124	141	119	78	110	114	101	82	118	125

A partir de ces chiffres, il est possible d'établir une comparaison de l'évolution du chômage complet indemnisé dans ces quatre pays. Le graphique ci-dessous (reproduit dans la partie 4.2.2.3) montre cette évolution par trimestre en partant du premier trimestre de l'année 2007.

##### Evolution du chômage complet indemnisé Base : T1 2007



#### 3.2 Taux de chômage

Pour le calcul des taux de chômage sur la base du chômage complet indemnisé, nous avons besoin des statistiques démographiques de chacun de ces pays. Pour cela, nous pouvons nous servir d'Eurostat (série lfsq\_pganws, cf. partie 4.3). Nous pouvons calculer ces taux de chômage par rapport à la population active et/ou par rapport à la population en âge de travailler, à savoir la population entre 15 et 64 ans (cf. partie 4.4).

### Taux de chômage sur la base du chômage complet indemnisé

	Par rapport à la population active				Par rapport à la population en âge de travailler (15-64 ans)			
	Belgique	Allemagne	France	Pays-Bas	Belgique	Allemagne	France	Pays-Bas
2007	10,6	7,7	11,6	6,2	7,1	5,8	8,1	4,8
2008	10,0	6,9	11,2	5,4	6,7	5,2	7,8	4,3
2009	10,8	7,3	12,3	6,1	7,2	5,6	8,7	4,8
2010	10,8	7,0	12,7	7,0	7,3	5,3	9,0	5,5
2011	10,5	6,4	12,9	7,1	7,0	4,9	9,1	5,6
2012	10,4	6,2	13,3	7,6	6,9	4,8	9,5	6,0
2012 - 2007	-0,2	-1,5	+1,7	+1,4	-0,2	-1,0	+1,4	+1,2

### 3.3 Interprétation: le cas de l'Allemagne

Pour interpréter ces séries comparatives, nous devons toutefois tenir compte d'un contexte plus large que celui du chômage complet indemnisé. Un aspect important dans cette optique est la prise en compte des chômeurs indemnisés qui exercent une activité réduite. Comme nous l'avons dit, il est possible en Allemagne, qui dispose des chiffres du chômage les plus bas en se basant sur la méthodologie décrite plus haut, de bénéficier d'une allocation si on travaille 15 heures par semaine ou moins. Dès lors, la définition de 'arbeitslos' est très stricte: les chômeurs qui travaillent une heure par semaine ou plus ne sont déjà plus repris dans les statistiques du chômage complet indemnisé.

#### Allemagne : chômage complet indemnisé et CCI avec une activité réduite

	Chiffres absolus								
	(A) Chômeurs complets indemnisés ('arbeitslos')			(B) Chômeurs complet indemnisés avec une activité réduite			(A)+(B) Nombre total d'allocataires (sans Aufstocker)		
	Arbeitslosengeld	Arbeitslosengeld II (sans Aufstocker)	Total	Arbeitslosengeld	Arbeitslosengeld II	Total	Arbeitslosengeld	Arbeitslosengeld II	Total
<b>2007</b>	797.002	2.368.122	3.165.124	282.939	2.908.487	3.191.426	1.079.941	5.276.609	6.356.550
<b>2008</b>	726.514	2.097.167	2.823.681	190.475	2.914.271	3.104.746	916.989	5.011.438	5.928.427
<b>2009</b>	967.302	2.031.083	2.998.385	173.680	2.878.039	3.051.719	1.140.982	4.909.122	6.050.104
<b>2010</b>	880.021	1.982.917	2.862.938	143.645	2.911.348	3.054.993	1.023.666	4.894.265	5.917.931
<b>2011</b>	727.690	1.923.833	2.651.523	101.504	2.691.687	2.793.190	829.193	4.615.520	5.444.713
<b>2012</b>	747.555	1.836.333	2.583.888	101.294	2.606.761	2.708.055	848.849	4.443.094	5.291.943

N.B.: Les dénommés Aufstocker sont des allocataires qui perçoivent tant de l'Arbeitslosengeld que de l'Arbeitslosengeld II. Lors de la publication des chiffres du nombre total d'allocataires, le double recensement est déjà corrigé.

	En %								
	(A) Chômeurs complets indemnisés ('arbeitslos')			(B) Chômeurs complet indemnisés avec une activité réduite			(A)+(B) Nombre total d'allocataires (sans Aufstocker)		
	Arbeitslosengeld	Arbeitslosengeld II (sans Aufstocker)	Total	Arbeitslosengeld	Arbeitslosengeld II	Total	Arbeitslosengeld	Arbeitslosengeld II	Total
<b>2007</b>	73,8%	44,9%	49,8%	26,2%	55,1%	50,2%	100%	100%	100%
<b>2008</b>	79,2%	41,8%	47,6%	20,8%	58,2%	52,4%	100%	100%	100%
<b>2009</b>	84,8%	41,4%	49,6%	15,2%	58,6%	50,4%	100%	100%	100%
<b>2010</b>	86,0%	40,5%	48,4%	14,0%	59,5%	51,6%	100%	100%	100%
<b>2011</b>	87,8%	41,7%	48,7%	12,2%	58,3%	51,3%	100%	100%	100%
<b>2012</b>	88,1%	41,3%	48,8%	11,9%	58,7%	51,2%	100%	100%	100%

Dans le même temps, il y a en Allemagne un nombre non négligeable de personnes qui ne travaillent que quelques heures par semaine, par exemple dans les systèmes des Mini-jobs ou des Eurojobs. Les demandeurs d'emploi ne peuvent refuser de tels emplois sous peine d'une suspension de leur allocation. D'après les statistiques administratives, plus de 50% des allocataires allemands ont une activité réduite. A titre de comparaison, un chômeur qui en Belgique travaille quelques jours (ou heures) par mois, par exemple comme travailleur intérimaire ou occasionnel, peut noircir ces jours sur sa carte de contrôle et toujours être recensé comme chômeur complet.

### 3.4 Interprétation : chômage ou invalidité

Notons enfin qu'on ne peut comparer les pays sur la base des seuls chiffres du chômage. Certains pays ont en effet des taux de chômage plus bas et des taux d'invalidité plus élevés. (Les Pays-Bas ou certains pays nordiques par exemple) Ces différences s'expliquent en partie du moins par les conditions d'accès plus ou moins larges à ces différents régimes

## 4 Appendix

### 4.1 Chiffres mensuels absolus

#### 4.1.1 Assurance-chômage

		Belgique	Allemagne	France	Pays-Bas
2007	01	482.424	1.081.059	1.895.114	250.840
	02	457.901	1.067.276	1.847.383	247.590
	03	443.855	962.977	1.774.407	237.830
	04	448.642	836.251	1.704.003	226.380
	05	430.607	760.941	1.663.125	217.230
	06	443.927	714.768	1.612.653	211.420
	07	449.274	740.425	1.658.191	207.620
	08	442.956	741.755	1.745.287	204.310
	09	457.731	680.561	1.697.640	197.490
	10	427.227	634.602	1.692.665	193.580
	11	426.204	646.065	1.708.438	192.330
	12	421.429	697.347	1.741.845	191.970
2008	01	437.818	873.009	1.754.532	196.070
	02	431.909	867.550	1.702.840	191.940
	03	430.922	797.831	1.655.775	185.620
	04	404.686	720.276	1.593.175	179.410
	05	409.531	668.738	1.588.711	173.920
	06	415.485	639.812	1.549.909	169.190
	07	404.912	684.392	1.607.817	166.840
	08	436.594	695.910	1.728.009	165.170
	09	424.166	667.383	1.676.053	161.450
	10	412.121	643.810	1.729.154	160.830
	11	421.858	678.185	1.816.149	163.670
	12	400.455	781.271	1.862.453	170.830
2009	01	443.714	1.002.332	1.960.262	182.690
	02	437.507	1.061.415	1.955.265	190.940
	03	453.261	1.068.591	1.939.582	197.770
	04	428.560	1.025.818	1.909.395	205.090
	05	447.037	966.623	1.929.299	210.720
	06	460.782	931.807	1.871.844	220.210
	07	444.882	979.099	1.925.357	229.730
	08	486.381	984.856	2.041.690	237.070
	09	461.921	914.573	2.020.631	241.620
	10	454.925	866.203	2.082.813	250.370
	11	465.459	878.672	2.122.490	258.570
	12	428.728	927.633	2.144.505	269.860
2010	01	494.497	1.140.379	2.184.485	283.220
	02	465.084	1.166.928	2.128.680	289.610
	03	457.406	1.093.486	2.043.040	281.770
	04	452.930	928.929	1.972.085	274.700
	05	457.843	841.652	1.969.783	267.650
	06	448.812	784.515	1.903.624	261.380
	07	453.543	824.900	1.955.896	260.500
	08	478.046	817.325	2.074.445	260.730
	09	447.300	750.139	2.014.351	254.200
	10	460.155	718.330	2.069.480	250.450
	11	446.590	716.684	2.086.999	253.380
	12	422.425	776.988	2.111.941	263.740
2011	01	478.513	954.013	2.153.540	276.240
	02	449.867	929.404	2.093.149	273.820
	03	439.304	832.136	2.009.541	265.890
	04	437.549	733.389	1.955.802	258.400
	05	435.623	677.944	1.914.327	253.520
	06	424.491	647.011	1.895.357	250.710
	07	448.872	694.531	1.966.607	252.850
	08	448.937	694.975	2.081.572	255.260
	09	440.087	642.524	2.027.266	251.170
	10	450.135	622.601	2.122.113	252.500
	11	432.226	622.531	2.134.853	257.780
	12	419.360	681.215	2.172.408	269.900
2012	01	471.309	851.039	2.226.000	291.590
	02	442.719	883.247	2.191.000	298.870
	03	433.082	809.294	2.101.500	295.570
	04	442.278	740.559	2.047.500	292.100
	05	419.724	682.823	2.016.800	290.870
	06	430.390	674.862	1.970.100	290.580
	07	440.217	727.639	2.040.300	297.970
	08	432.300	741.144	2.163.400	304.010
	09	453.764	699.654	2.163.100	304.340
	10	433.588	678.102	2.216.700	309.850
	11	433.508	706.505	2.266.200	322.320
	12	413.643	775.790	2.305.300	340.170



## 4.1.2 Aide sociale

		Belgique	Allemagne	France	Pays-Bas
2007	01	54.938	2.483.841	1.527.668	328.040
	02	55.025	2.486.909	1.526.347	326.740
	03	55.293	2.508.813	1.526.098	325.030
	04	55.197	2.494.925	1.509.169	323.470
	05	54.731	2.447.249	1.494.267	321.550
	06	54.444	2.415.785	1.478.098	318.840
	07	54.233	2.403.936	1.470.617	316.370
	08	54.157	2.326.000	1.465.859	313.660
	09	54.544	2.256.000	1.452.857	309.800
	10	54.821	2.215.000	1.451.912	307.250
	11	55.167	2.190.000	1.453.281	305.800
	12	55.224	2.189.000	1.453.895	304.710
2008	01	56.037	2.248.000	1.448.880	303.700
	02	56.358	2.249.000	1.445.507	303.330
	03	56.599	2.221.000	1.442.138	302.510
	04	56.506	2.182.000	1.431.046	302.310
	05	56.253	2.146.000	1.423.116	301.720
	06	56.110	2.090.000	1.413.492	300.660
	07	55.833	2.091.000	1.409.751	299.610
	08	56.212	2.086.000	1.409.514	297.830
	09	56.905	2.010.000	1.400.016	295.190
	10	57.587	1.952.000	1.406.162	293.630
	11	58.202	1.927.000	1.414.931	292.640
	12	58.923	1.964.000	1.423.554	292.340
2009	01	60.323	2.061.000	1.432.012	292.560
	02	61.344	2.076.000	1.442.115	294.580
	03	62.392	2.092.000	1.452.491	297.280
	04	62.638	2.106.000	1.449.563	299.810
	05	62.460	2.052.000	1.451.624	301.800
	06	62.672	2.037.000	1.454.405	304.700
	07	62.549	2.044.000	1.469.531	307.880
	08	62.970	2.052.000	1.486.987	309.560
	09	63.606	1.989.000	1.496.359	310.180
	10	64.217	1.948.000	1.503.220	311.810
	11	64.905	1.942.000	1.511.543	313.590
	12	65.413	1.974.000	1.518.062	316.570
2010	01	66.332	2.073.000	1.524.440	320.150
	02	66.803	2.081.000	1.532.661	324.140
	03	67.201	2.089.000	1.541.062	328.620
	04	66.837	2.066.000	1.543.454	332.580
	05	66.347	2.025.000	1.547.545	334.810
	06	65.658	1.989.000	1.550.157	337.370
	07	64.812	1.989.000	1.547.861	339.300
	08	65.136	1.980.000	1.549.007	340.150
	09	65.547	1.903.000	1.541.219	339.540
	10	65.694	1.861.000	1.547.664	340.590
	11	65.777	1.845.000	1.556.407	342.380
	12	65.576	1.894.000	1.564.796	345.240
2011	01	66.320	2.019.000	1.573.765	348.060
	02	66.351	2.030.000	1.582.330	350.870
	03	66.287	2.033.000	1.590.329	353.670
	04	65.699	1.997.000	1.586.900	355.790
	05	65.502	1.961.000	1.584.547	357.150
	06	64.495	1.930.000	1.582.541	357.720
	07	63.677	1.929.000	1.578.990	357.400
	08	64.036	1.926.000	1.578.063	356.210
	09	64.575	1.843.000	1.569.344	353.920
	10	64.683	1.801.000	1.576.289	354.070
	11	64.604	1.793.000	1.583.811	355.090
	12	64.581	1.824.000	1.589.580	356.280
2012	01	65.249	1.916.000	1.598.692	357.170
	02	65.886	1.926.000	1.608.092	357.470
	03	65.636	1.916.000	1.616.052	357.630
	04	65.468	1.909.000	1.618.459	357.890
	05	65.058	1.859.000	1.621.721	358.140
	06	64.518	1.837.000	1.627.880	359.110
	07	64.279	1.835.000	1.637.181	360.290
	08	64.345	1.837.000	1.647.347	360.710
	09	65.053	1.766.000	1.650.016	360.010
	10	65.272	1.738.000	1.665.945	360.550
	11	65.514	1.731.000	1.682.623	362.640
	12	65.679	1.766.000	1.698.008	365.270

### 4.1.3 Total: assurance-chômage + aide sociale

		Belgique	Allemagne	France	Pays-Bas
2007	01	537.362	3.564.900	3.422.782	578.880
	02	512.926	3.554.185	3.373.730	574.330
	03	499.148	3.471.790	3.300.505	562.860
	04	503.839	3.331.176	3.213.172	549.850
	05	485.338	3.208.190	3.157.392	538.780
	06	498.371	3.130.553	3.090.751	530.260
	07	503.507	3.144.361	3.128.808	523.990
	08	497.113	3.067.755	3.211.146	517.970
	09	512.275	2.936.561	3.150.497	507.290
	10	482.048	2.849.602	3.144.577	500.830
	11	481.371	2.836.065	3.161.719	498.130
	12	476.653	2.886.347	3.195.740	496.680
2008	01	493.855	3.121.009	3.203.412	499.770
	02	488.267	3.116.550	3.148.347	495.270
	03	487.521	3.018.831	3.097.913	488.130
	04	461.192	2.902.276	3.024.221	481.720
	05	465.784	2.814.738	3.011.827	475.640
	06	471.595	2.729.812	2.963.401	469.850
	07	460.745	2.775.392	3.017.568	466.450
	08	492.806	2.781.910	3.137.523	463.000
	09	481.071	2.677.383	3.076.069	456.640
	10	469.708	2.595.810	3.135.316	454.460
	11	480.060	2.605.185	3.231.080	456.310
	12	459.378	2.745.271	3.286.007	463.170
2009	01	504.037	3.063.332	3.392.274	475.250
	02	498.851	3.137.415	3.397.380	485.520
	03	515.653	3.160.591	3.392.073	495.050
	04	491.198	3.131.818	3.358.958	504.900
	05	509.497	3.018.623	3.380.923	512.520
	06	523.454	2.968.807	3.326.249	524.910
	07	507.431	3.023.099	3.394.888	537.610
	08	549.351	3.036.856	3.528.677	546.630
	09	525.527	2.903.573	3.516.990	551.800
	10	519.142	2.814.203	3.586.033	562.180
	11	530.364	2.820.672	3.634.033	572.160
	12	494.141	2.901.633	3.662.567	586.430
2010	01	560.829	3.213.379	3.708.925	603.370
	02	531.887	3.247.928	3.661.341	613.750
	03	524.607	3.182.486	3.584.102	610.390
	04	519.767	2.994.929	3.515.539	607.280
	05	524.190	2.866.652	3.517.328	602.460
	06	514.470	2.773.515	3.453.781	598.750
	07	518.355	2.813.900	3.503.757	599.800
	08	543.182	2.797.325	3.623.452	600.880
	09	512.847	2.653.139	3.555.570	593.740
	10	525.849	2.579.330	3.617.144	591.040
	11	512.367	2.561.684	3.643.406	595.760
	12	488.001	2.670.988	3.676.737	608.980
2011	01	544.833	2.973.013	3.727.305	624.300
	02	516.218	2.959.404	3.675.479	624.690
	03	505.591	2.865.136	3.599.870	619.560
	04	503.248	2.730.389	3.542.702	614.190
	05	501.125	2.638.944	3.498.874	610.670
	06	488.986	2.577.011	3.477.898	608.430
	07	512.549	2.623.531	3.545.597	610.250
	08	512.973	2.620.975	3.659.635	611.470
	09	504.662	2.485.524	3.596.610	605.090
	10	514.818	2.423.601	3.698.402	606.570
	11	496.830	2.415.531	3.718.664	612.870
	12	483.941	2.505.215	3.761.988	626.180
2012	01	536.558	2.767.039	3.824.692	648.760
	02	508.605	2.809.247	3.799.092	656.340
	03	498.718	2.725.294	3.717.552	653.200
	04	507.746	2.649.559	3.665.959	649.990
	05	484.782	2.541.823	3.638.521	649.010
	06	494.908	2.511.862	3.597.980	649.690
	07	504.496	2.562.639	3.677.481	658.260
	08	496.645	2.578.144	3.810.747	664.720
	09	518.817	2.465.654	3.813.116	664.350
	10	498.860	2.416.102	3.882.645	670.400
	11	499.022	2.437.505	3.948.823	684.960
	12	479.322	2.541.790	4.003.308	705.440

## 4.2 Evolution du chômage

### 4.2.1 Tableaux

#### 4.2.1.1 Assurance-chômage

		Belgique	Allemagne	France	Pays-Bas			Belgique	Allemagne	France	Pays-Bas
2007	T1	461.393	1.037.104	1.838.968	245.420	2007	T1	100	100	100	100
	T2	441.059	770.653	1.659.927	218.343		T2	100	100	100	100
	T3	449.987	720.914	1.700.373	203.140		T3	100	100	100	100
	T4	424.953	659.338	1.714.316	192.627		T4	100	100	100	100
	Année	444.348	797.002	1.728.396	214.883		Année	100	100	100	100
2008	T1	433.550	846.130	1.704.382	191.210	2008	T1	94,0	81,6	92,7	77,9
	T2	409.901	676.275	1.577.265	174.173		T2	92,9	87,8	95,0	79,8
	T3	421.891	682.562	1.670.626	164.487		T3	93,8	94,7	98,3	81,0
	T4	411.478	701.089	1.802.585	165.110		T4	96,8	106,3	105,1	85,7
	Année	419.205	726.514	1.688.715	173.745		Année	94,3	91,2	97,7	80,9
2009	T1	444.827	1.044.113	1.951.703	190.467	2009	T1	96,4	100,7	106,1	77,6
	T2	445.460	974.749	1.903.513	212.007		T2	101,0	126,5	114,7	97,1
	T3	464.395	959.509	1.995.893	236.140		T3	103,2	133,1	117,4	116,2
	T4	449.704	890.836	2.116.603	259.600		T4	105,8	135,1	123,5	134,8
	Année	451.096	967.302	1.991.928	224.553		Année	101,5	121,4	115,2	104,5
2010	T1	472.329	1.133.598	2.118.735	284.867	2010	T1	102,4	109,3	115,2	116,1
	T2	453.195	851.699	1.948.497	267.910		T2	102,8	110,5	117,4	122,7
	T3	459.630	797.455	2.014.897	258.477		T3	102,1	110,6	118,5	127,2
	T4	443.057	737.334	2.089.473	255.857		T4	104,3	111,8	121,9	132,8
	Année	457.053	880.021	2.042.901	266.778		Année	102,9	110,4	118,2	124,2
2011	T1	455.895	905.184	2.085.410	271.983	2011	T1	98,8	87,3	113,4	110,8
	T2	432.554	686.115	1.921.829	254.210		T2	98,1	89,0	115,8	116,4
	T3	445.965	677.343	2.025.148	253.093		T3	99,1	94,0	119,1	124,6
	T4	433.907	642.116	2.143.125	260.060		T4	102,1	97,4	125,0	135,0
	Année	442.080	727.690	2.043.878	259.837		Année	99,5	91,3	118,3	120,9
2012	T1	449.037	847.860	2.172.833	295.343	2012	T1	97,3	81,8	118,2	120,3
	T2	430.797	699.415	2.011.467	291.183		T2	97,7	90,8	121,2	133,4
	T3	442.094	722.812	2.122.267	302.107		T3	98,2	100,3	124,8	148,7
	T4	426.913	720.132	2.262.733	324.113		T4	100,5	109,2	132,0	168,3
	Année	437.210	747.555	2.142.325	303.187		Année	98,4	93,8	123,9	141,1
						2011	100	100	100	100	
						2012	98,9	102,7	104,8	116,7	

#### 4.2.1.2 Aide sociale

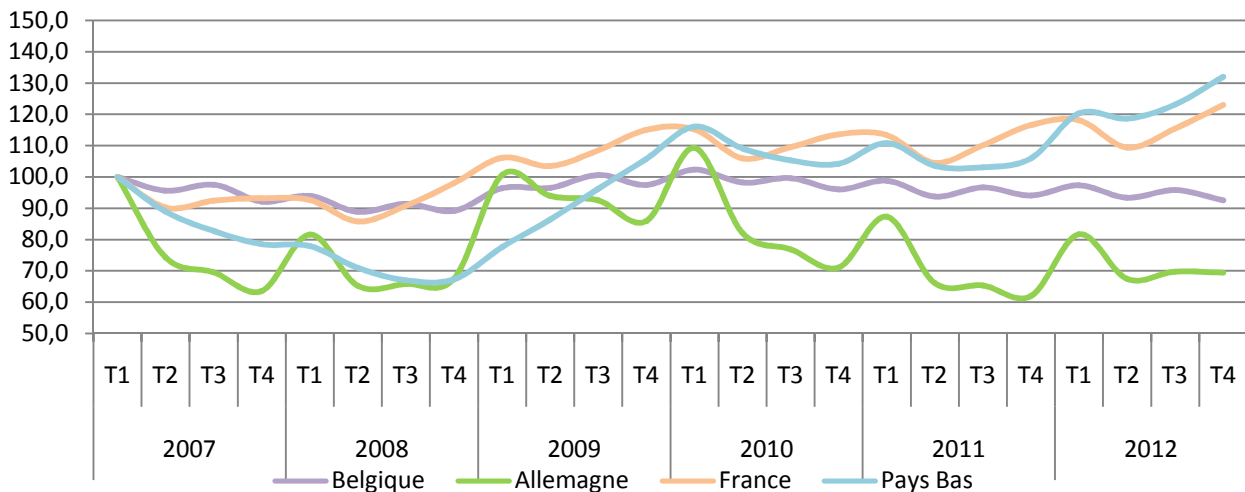
		Belgique	Allemagne	France	Pays-Bas			Belgique	Allemagne	France	Pays-Bas
2007	T1	55.085	2.493.188	1.526.704	326.603	2007	T1	100	100	100	100
	T2	54.791	2.452.653	1.493.844	321.287		T2	100	100	100	100
	T3	54.311	2.328.645	1.463.111	313.277		T3	100	100	100	100
	T4	55.071	2.198.000	1.453.029	305.920		T4	100	100	100	100
	Année	54.815	2.368.122	1.484.172	316.772		Année	100	100	100	100
2008	T1	56.331	2.239.333	1.445.508	303.180	2008	T1	102,3	89,8	94,7	92,8
	T2	56.290	2.139.333	1.422.551	301.563		T2	102,7	87,2	95,2	93,9
	T3	56.317	2.062.333	1.406.427	297.543		T3	103,7	88,6	96,1	95,0
	T4	58.237	1.947.667	1.414.882	292.870		T4	105,8	88,6	97,4	95,7
	Année	56.794	2.097.167	1.422.342	298.789		Année	103,6	88,6	95,8	94,3
2009	T1	61.353	2.076.333	1.442.206	294.807	2009	T1	111,4	83,3	94,5	90,3
	T2	62.590	2.065.000	1.451.864	302.103		T2	114,2	84,2	97,2	94,0
	T3	63.042	2.028.333	1.484.292	309.207		T3	116,1	87,1	101,4	98,7
	T4	64.845	1.954.667	1.510.942	313.990		T4	117,7	88,9	104,0	102,6
	Année	62.957	2.031.083	1.472.326	305.027		Année	114,9	85,8	99,2	96,3
2010	T1	66.779	2.081.000	1.532.721	324.303	2010	T1	121,2	83,5	100,4	99,3
	T2	66.281	2.026.667	1.547.052	334.920		T2	121,0	82,6	103,6	104,2
	T3	65.165	1.957.333	1.546.029	339.663		T3	120,0	84,1	105,7	108,4
	T4	65.682	1.866.667	1.556.289	342.737		T4	119,3	84,9	107,1	112,0
	Année	65.977	1.982.917	1.545.523	335.406		Année	120,4	83,7	104,1	105,9
2011	T1	66.319	2.027.333	1.582.141	350.867	2011	T1	120,4	81,3	103,6	107,4
	T2	65.232	1.962.667	1.584.663	356.887		T2	119,1	80,0	106,1	111,1
	T3	64.096	1.899.333	1.575.465	355.843		T3	118,0	81,6	107,7	113,6
	T4	64.623	1.806.000	1.583.227	355.147		T4	117,3	82,2	109,0	116,1
	Année	65.068	1.923.833	1.581.374	354.686		Année	118,7	81,2	106,5	112,0
2012	T1	65.590	1.919.333	1.607.612	357.423	2012	T1	119,1	77,0	105,3	109,4
	T2	65.015	1.868.333	1.622.687	358.380		T2	118,7	76,2	108,6	111,5
	T3	64.559	1.812.667	1.644.848	360.337		T3	118,9	77,8	112,4	115,0
	T4	65.488	1.745.000	1.682.192	362.820		T4	118,9	79,4	115,8	118,6
	Année	65.163	1.836.333	1.639.335	359.740		Année	118,9	77,5	110,5	113,6
						2011	100	100	100	100	
						2012	100,1	95,5	103,7	101,4	

### 4.2.1.3 Total: assurance-chômage + aide sociale

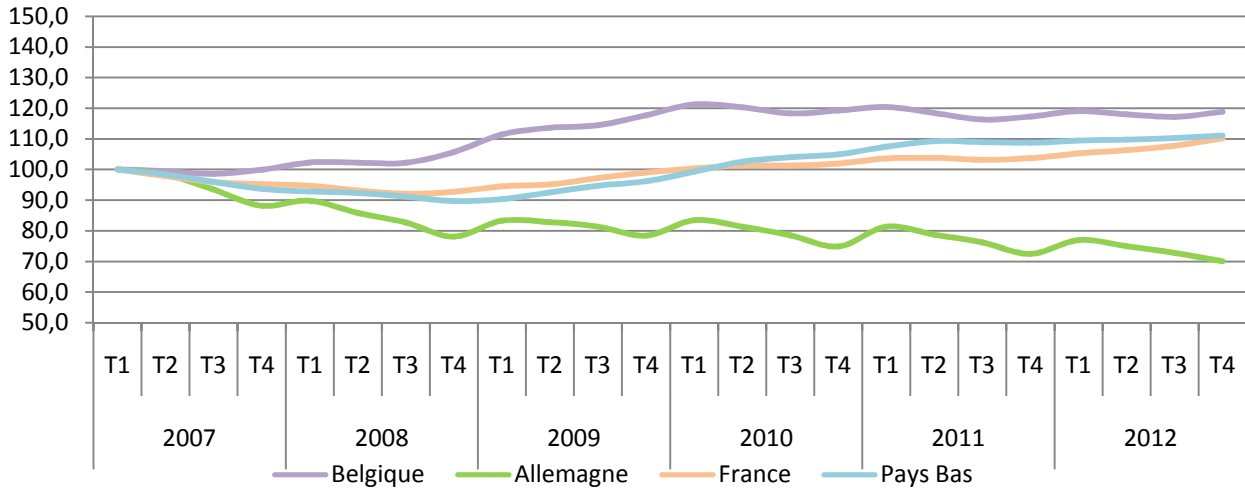
		Belgique	Allemagne	France	Pays-Bas			Belgique	Allemagne	France	Pays-Bas
2007	T1	516.479	3.530.292	3.365.672	572.023	2007	T1	100	100	100	100
	T2	495.849	3.223.306	3.153.771	539.630		T2	100	100	100	100
	T3	504.298	3.049.559	3.163.484	516.417		T3	100	100	100	100
	T4	480.024	2.857.338	3.167.345	498.547		T4	100	100	100	100
	Année	499.163	3.165.124	3.212.568	531.654		Année	100	100	100	100
2008	T1	489.881	3.085.463	3.149.891	494.390	2008	T1	94,9	87,4	93,6	86,4
	T2	466.190	2.815.609	2.999.816	475.737		T2	94,0	87,4	95,1	88,2
	T3	478.207	2.744.895	3.077.053	462.030		T3	94,8	90,0	97,3	89,5
	T4	469.715	2.648.755	3.217.467	457.980		T4	97,9	92,7	101,6	91,9
	Année	475.999	2.823.681	3.111.057	472.534		Année	95,4	89,2	96,8	88,9
2009	T1	506.180	3.120.446	3.393.909	485.273	2009	T1	98,0	88,4	100,8	84,8
	T2	508.050	3.039.749	3.355.376	514.110		T2	102,5	94,3	106,4	95,3
	T3	527.436	2.987.843	3.480.185	545.347		T3	104,6	98,0	110,0	105,6
	T4	514.549	2.845.503	3.627.544	573.590		T4	107,2	99,6	114,5	115,1
	Année	514.054	2.998.385	3.464.254	529.580		Année	103,0	94,7	107,8	99,6
2010	T1	539.108	3.214.598	3.651.456	609.170	2010	T1	104,4	91,1	108,5	106,5
	T2	519.476	2.878.365	3.495.550	602.830		T2	104,8	89,3	110,8	111,7
	T3	524.795	2.754.788	3.560.926	598.140		T3	104,1	90,3	112,6	115,8
	T4	508.739	2.604.001	3.645.762	598.593		T4	106,0	91,1	115,1	120,1
	Année	523.029	2.862.938	3.588.423	602.183		Année	104,8	90,5	111,7	113,3
2011	T1	522.214	2.932.518	3.667.551	622.850	2011	T1	101,1	83,1	109,0	108,9
	T2	497.786	2.648.781	3.506.491	611.097		T2	100,4	82,2	111,2	113,2
	T3	510.061	2.576.677	3.600.614	608.937		T3	101,1	84,5	113,8	117,9
	T4	498.530	2.448.116	3.726.351	615.207		T4	103,9	85,7	117,6	123,4
	Année	507.148	2.651.523	3.625.252	614.523		Année	101,6	83,8	112,8	115,6
2012	T1	514.627	2.767.193	3.780.445	652.767	2012	T1	99,6	78,4	112,3	114,1
	T2	495.812	2.567.748	3.634.153	649.563		T2	100,0	79,7	115,2	120,4
	T3	506.653	2.535.479	3.767.115	662.443		T3	100,5	83,1	119,1	128,3
	T4	492.401	2.465.132	3.944.925	686.933		T4	102,6	86,3	124,5	137,8
	Année	502.373	2.583.888	3.781.660	662.927		Année	100,6	81,6	117,7	124,7
						2011	100	100	100	100	
						2012	99,1	97,4	104,3	107,9	

## 4.2.2 Graphiques

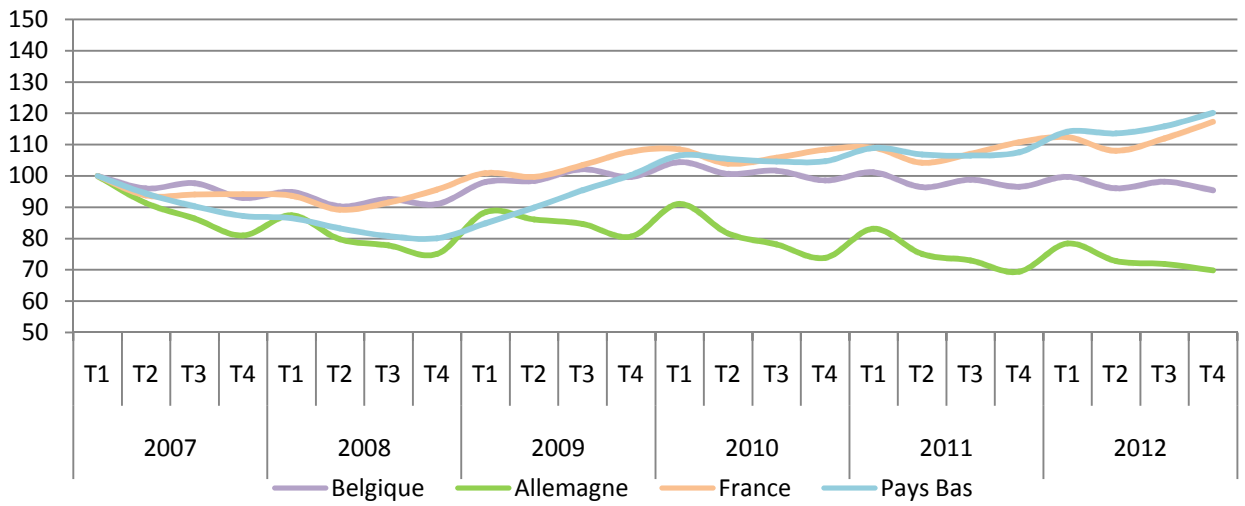
### 4.2.2.1 Assurance-chômage



#### 4.2.2.2 Aide sociale



#### 4.2.2.3 Total: assurance-chômage + aide sociale



## 4.3 Evolution de la population

### 4.3.1 Population active (15 - 64 ans)

		Belgique	Allemagne	France	Pays-Bas			Belgique	Allemagne	France	Pays-Bas
2007	T1	4.687.900	40.592.900	27.473.900	8.561.600	2007	T1	100	100	100	100
	T2	4.670.400	40.811.600	27.569.400	8.622.800		T2	100	100	100	100
	T3	4.694.000	41.281.300	27.862.800	8.658.500		T3	100	100	100	100
	T4	4.750.300	41.281.900	27.678.200	8.644.100		T4	100	100	100	100
	Année	4.700.650	40.991.925	27.646.075	8.621.750		Année	100	100	100	100
2008	T1	4.749.900	40.774.400	27.631.800	8.648.700	2008	T1	101,3	100,4	100,6	101,0
	T2	4.679.800	40.742.300	27.738.600	8.709.500		T2	100,2	99,8	100,6	101,0
	T3	4.803.700	41.320.500	27.962.200	8.716.800		T3	102,3	100,1	100,4	100,7
	T4	4.753.100	41.292.200	27.920.100	8.741.900		T4	100,1	100,0	100,9	101,1
	Année	4.746.625	41.032.350	27.813.175	8.704.225		Année	101,0	100,1	100,6	101,0
2009	T1	4.767.800	40.886.300	27.947.700	8.762.900	2009	T1	101,7	100,7	101,7	102,4
	T2	4.730.000	40.898.000	28.103.900	8.738.900		T2	101,3	100,2	101,9	101,3
	T3	4.771.000	40.913.000	28.189.500	8.744.000		T3	101,6	99,1	101,2	101,0
	T4	4.806.200	41.421.200	28.085.700	8.722.800		T4	101,2	100,3	101,5	100,9
	Année	4.768.750	41.029.625	28.081.700	8.742.150		Année	101,4	100,1	101,6	101,4
2010	T1	4.848.500	41.046.000	28.107.400	8.591.300	2010	T1	103,4	101,1	102,3	100,3
	T2	4.795.700	40.877.100	28.133.900	8.617.800		T2	102,7	100,2	102,0	99,9
	T3	4.873.000	40.998.600	28.342.600	8.626.100		T3	103,8	99,3	101,7	99,6
	T4	4.907.300	41.136.300	28.141.000	8.621.600		T4	103,3	99,6	101,7	99,7
	Année	4.856.125	41.014.500	28.181.225	8.614.200		Année	103,3	100,1	101,9	99,9
2011	T1	4.761.700	41.147.300	28.093.900	8.590.100	2011	T1	101,6	101,4	102,3	100,3
	T2	4.828.200	41.380.600	28.145.100	8.578.800		T2	103,4	101,4	102,1	99,5
	T3	4.830.000	41.657.800	28.314.500	8.608.900		T3	102,9	100,9	101,6	99,4
	T4	4.847.600	41.705.100	28.213.900	8.677.700		T4	102,0	101,0	101,9	100,4
	Année	4.816.875	41.472.700	28.191.850	8.613.875		Année	102,5	101,2	102,0	99,9
2012	T1	4.798.700	41.213.700	28.183.600	8.675.100	2012	T1	102,4	101,5	102,6	101,3
	T2	4.815.200	41.423.100	28.305.600	8.697.400		T2	103,1	101,5	102,7	100,9
	T3	4.877.100	41.807.100	28.515.100	8.732.900		T3	103,9	101,3	102,3	100,9
	T4	4.898.600	41.743.100	28.530.600	8.750.700		T4	103,1	101,1	103,1	101,2
	Année	4.847.400	41.546.750	28.383.725	8.714.025		Année	103,1	101,4	102,7	101,1

Source : Eurostat - lfsq\_pganws

### 4.3.2 Population en âge de travailler (15 - 64 ans)

		Belgique	Allemagne	France	Pays-Bas			Belgique	Allemagne	France	Pays-Bas
2007	T1	6.986.200	53.894.200	39.477.400	10.978.900	2007	T1	100	100	100	100
	T2	7.002.500	54.254.500	39.549.400	10.983.500		T2	100	100	100	100
	T3	7.004.800	54.350.700	39.585.200	10.988.000		T3	100	100	100	100
	T4	7.037.800	54.416.200	39.659.400	10.992.600		T4	100	100	100	100
	Année	7.007.825	54.228.900	39.567.850	10.985.750		Année	100	100	100	100
2008	T1	7.052.800	53.885.500	39.666.100	10.969.700	2008	T1	101,0	100,0	100,5	99,9
	T2	7.062.900	53.845.200	39.726.700	10.970.000		T2	100,9	99,2	100,4	99,9
	T3	7.079.700	54.256.600	39.749.200	10.970.200		T3	101,1	99,8	100,4	99,8
	T4	7.097.700	54.276.600	39.790.700	10.970.500		T4	100,9	99,7	100,3	99,8
	Année	7.073.275	54.065.975	39.733.175	10.970.100		Année	100,9	99,7	100,4	99,9
2009	T1	7.109.300	53.840.000	39.816.800	10.970.400	2009	T1	101,8	99,9	100,9	99,9
	T2	7.118.500	53.688.900	39.834.600	10.969.900		T2	101,7	99,0	100,7	99,9
	T3	7.128.100	53.542.600	39.859.800	10.969.500		T3	101,8	98,5	100,7	99,8
	T4	7.146.100	53.978.500	39.913.200	10.969.000		T4	101,5	99,2	100,6	99,8
	Année	7.125.500	53.762.500	39.856.100	10.969.700		Année	101,7	99,1	100,7	99,9
2010	T1	7.158.600	53.693.900	39.935.200	11.014.300	2010	T1	102,5	99,6	101,2	100,3
	T2	7.166.900	53.465.300	39.981.300	11.016.300		T2	102,3	98,5	101,1	100,3
	T3	7.178.800	53.466.600	40.011.400	11.018.400		T3	102,5	98,4	101,1	100,3
	T4	7.203.100	53.559.700	40.053.000	11.020.400		T4	102,3	98,4	101,0	100,3
	Année	7.176.850	53.546.375	39.995.225	11.017.350		Année	102,4	98,7	101,1	100,3
2011	T1	7.211.700	53.610.000	40.062.500	11.014.600	2011	T1	103,2	99,5	101,5	100,3
	T2	7.215.100	53.695.400	40.065.600	11.000.800		T2	103,0	99,0	101,3	100,2
	T3	7.218.200	53.844.600	40.047.400	10.987.000		T3	103,0	99,1	101,2	100,0
	T4	7.233.500	53.765.000	40.050.900	10.973.200		T4	102,8	98,8	101,0	99,8
	Année	7.219.625	53.728.750	40.056.600	10.993.900		Année	103,0	99,1	101,2	100,1
2012	T1	7.233.400	53.707.600	40.033.600	10.973.100	2012	T1	103,5	99,7	101,4	99,9
	T2	7.239.600	53.844.600	40.004.600	10.985.600		T2	103,4	99,2	101,2	100,0
	T3	7.238.700	54.017.500	39.984.800	10.998.500		T3	103,3	99,4	101,0	100,1
	T4	7.256.100	53.910.500	39.975.900	11.011.400		T4	103,1	99,1	100,8	100,2
	Année	7.241.950	53.870.050	39.999.725	10.992.150		Année	103,3	99,3	101,1	100,1

Source : Eurostat - lfsq\_pganws

## 4.4 Taux de chômage

### 4.4.1 Par rapport à la population active (15 - 64 ans)

		Belgique	Allemagne	France	Pays-Bas
2007	T1	11,0	8,7	12,3	6,7
	T2	10,6	7,9	11,4	6,3
	T3	10,7	7,4	11,4	6,0
	T4	10,1	6,9	11,4	5,8
	Année	10,6	7,7	11,6	6,2
2008	T1	10,3	7,6	11,4	5,7
	T2	10,0	6,9	10,8	5,5
	T3	10,0	6,6	11,0	5,3
	T4	9,9	6,4	11,5	5,2
	Année	10,0	6,9	11,2	5,4
2009	T1	10,6	7,6	12,1	5,5
	T2	10,7	7,4	11,9	5,9
	T3	11,1	7,3	12,3	6,2
	T4	10,7	6,9	12,9	6,6
	Année	10,8	7,3	12,3	6,1
2010	T1	11,1	7,8	13,0	7,1
	T2	10,8	7,0	12,4	7,0
	T3	10,8	6,7	12,6	6,9
	T4	10,4	6,3	13,0	6,9
	Année	10,8	7,0	12,7	7,0
2011	T1	11,0	7,1	13,1	7,3
	T2	10,3	6,4	12,5	7,1
	T3	10,6	6,2	12,7	7,1
	T4	10,3	5,9	13,2	7,1
	Année	10,5	6,4	12,9	7,1
2012	T1	10,7	6,7	13,4	7,5
	T2	10,3	6,2	12,8	7,5
	T3	10,4	6,1	13,2	7,6
	T4	10,1	5,9	13,8	7,9
	Année	10,4	6,2	13,3	7,6

### 4.4.2 Par rapport à la population en âge de travailler (15 - 64 ans)

		Belgique	Allemagne	France	Pays-Bas
2007	T1	7,4	6,6	8,5	5,2
	T2	7,1	5,9	8,0	4,9
	T3	7,2	5,6	8,0	4,7
	T4	6,8	5,3	8,0	4,5
	Année	7,1	5,8	8,1	4,8
2008	T1	6,9	5,7	7,9	4,5
	T2	6,6	5,2	7,6	4,3
	T3	6,8	5,1	7,7	4,2
	T4	6,6	4,9	8,1	4,2
	Année	6,7	5,2	7,8	4,3
2009	T1	7,1	5,8	8,5	4,4
	T2	7,1	5,7	8,4	4,7
	T3	7,4	5,6	8,7	5,0
	T4	7,2	5,3	9,1	5,2
	Année	7,2	5,6	8,7	4,8
2010	T1	7,5	6,0	9,1	5,5
	T2	7,2	5,4	8,7	5,5
	T3	7,3	5,2	8,9	5,4
	T4	7,1	4,9	9,1	5,4
	Année	7,3	5,3	9,0	5,5
2011	T1	7,2	5,5	9,2	5,7
	T2	6,9	4,9	8,8	5,6
	T3	7,1	4,8	9,0	5,5
	T4	6,9	4,6	9,3	5,6
	Année	7,0	4,9	9,1	5,6
2012	T1	7,1	5,2	9,4	5,9
	T2	6,8	4,8	9,1	5,9
	T3	7,0	4,7	9,4	6,0
	T4	6,8	4,6	9,9	6,2
	Année	6,9	4,8	9,5	6,0