

Mise à jour : évolution des chômeurs complets indemnisés demandeurs d'emploi en Belgique, en Allemagne, en France et aux Pays-Bas

Période 2007-2014

Table des matières :

1	STATISTIQUES EN MATIÈRE DE CHÔMAGE	1
1.1	<i>Introduction</i>	1
1.2	<i>Différences dans les statistiques du chômage</i>	1
1.3	<i>Problématique de la comparaison internationale</i>	1
2	COMPARAISON DES STATISTIQUES ADMINISTRATIVES : LA BELGIQUE ET PAYS LIMITOPHES	2
2.1	<i>Délimitation des critères de recensement</i>	2
2.2	<i>Statistiques sélectionnées</i>	2
3	RÉSULTATS	5
3.1	<i>Evolution du chômage</i>	5
3.2	<i>Structure du chômage complet indemnisé chez les demandeurs d'emploi</i>	6
3.3	<i>Taux de chômage</i>	7
3.4	<i>Structure de l'emploi et de l'inactivité</i>	8
4	CONCLUSION	9
5	ANNEXE STATISTIQUE	10
5.1	<i>Chiffres mensuels absolus</i>	10
5.2	<i>Evolution du chômage indemnisé</i>	16
	<i>5.2.1 Tableaux</i>	16
	<i>5.2.2 Graphiques.....</i>	19
5.3	<i>Structure du chômage complet indemnisé</i>	20
5.4	<i>Evolution de la population</i>	21
5.5	<i>Taux de chômage</i>	23
5.6	<i>Structure de l'emploi</i>	25

1

Statistiques en matière de chômage

1.1

Introduction

En 2013, l'ONEM a publié une étude¹ dans laquelle une méthodologie était proposée pour comparer le chômage complet indemnisé chez les demandeurs d'emploi en Belgique et dans les pays limitrophes que sont l'Allemagne, la France et les Pays-Bas. Cette méthodologie était basée sur une sélection de statistiques administratives et a ensuite été appliquée pour dresser un aperçu du chômage indemnisé dans les quatre pays cités pour la période 2007-2012. La présente publication vise à actualiser cet aperçu jusques et y compris l'année 2014, en y incluant d'éventuelles révisions effectuées par les différentes administrations pour la période précédente. Cette publication débute par un rappel succinct de la méthodologie utilisée.

1.2

Différences dans les statistiques du chômage

La Belgique, comme les autres pays, dispose de plusieurs statistiques du chômage.

D'une part, il y a les statistiques **administratives** établies par les administrations compétentes. En tant qu'organisme fédéral compétent pour l'assurance chômage, l'ONEM publie des statistiques sur le chômage indemnisé. Ces statistiques sont basées sur les paiements des allocations de chômage effectués au cours du mois. Les organismes régionaux et communautaires qui se chargent de l'accompagnement des chômeurs, le VDAB, le FOREM, Actiris et l'ADG publient des statistiques sur les demandeurs d'emploi qui bénéficient ou non d'allocations et qui sont inscrits auprès de leurs services en fin de mois.

D'autre part, Eurostat, l'Office statistique de la Commission européenne, publie une statistique du chômage harmonisée qui permet d'effectuer des **comparaisons internationales**. Cette statistique se base sur une enquête commune réalisée trimestriellement auprès d'un échantillon de la population dans chacun des Etats membres de l'Union européenne. En outre, Eurostat publie mensuellement une statistique du chômage harmonisée. Pour réaliser cette harmonisation, les résultats de l'enquête sont interpolés, entre autres en tenant compte de l'évolution qui ressort des données administratives concernant le nombre de demandeurs d'emploi.

1.3

Problématique de la comparaison internationale

Lorsqu'on essaie de comparer les statistiques du chômage au niveau international, on se heurte à un certain nombre de difficultés. Les statistiques administratives sont influencées par la réglementation applicable. Au sein d'un même pays, cela peut déjà conduire à des ruptures statistiques lors de changements réglementaires. Lorsqu'on compare alors différents pays, nous sommes confrontés à des réglementations ou même des régimes parfois très divergents.

C'est la raison pour laquelle, les comparaisons internationales se basent sur les données d'enquêtes menées dans chaque pays auprès d'un échantillon de la population. La comparaison internationale part ainsi d'une base commune, mais celle-ci connaît également ses limites. Il y a donc toujours une certaine marge d'erreur causée par l'ampleur de l'échantillon et, de surcroît, les résultats d'enquêtes publiés par Eurostat ne donnent aucune information permettant de comparer le chômage indemnisé.

Compte tenu des compétences de l'ONEM, nous faisons, dans la note de septembre 2013, une tentative de comparaison du chômage complet indemnisé des demandeurs d'emploi pour la Belgique et ses pays limitrophes : l'Allemagne, la France et les Pays-Bas. Pour y arriver, nous utilisons les données administratives concernant le nombre de paiements publiées par les instances compétentes en la matière dans chacun de ces pays.

¹ 'Evolution comparée des chômeurs complets indemnisés demandeurs d'emploi en Belgique, en Allemagne, en France et aux Pays-Bas', consultable sur :

http://www.onem.be/sites/default/files/assets/publications/Etudes/2013/Comparaison_Chomage/FR.pdf

2

Comparaison des statistiques administratives : la Belgique et pays limitrophes

2.1

Délimitation des critères de recensement

Dans chaque pays, la notion de « chômage » est définie selon des critères différents. Pour obtenir des chiffres comparables pour la Belgique, l'Allemagne, la France et les Pays-Bas, nous avons donc choisi de recenser le chômage complet indemnisé des demandeurs d'emploi au sens large. De cette façon, nous avons pu intégrer les différences internationales dans notre définition. Par « sens large », il faut entendre dans ce contexte que nous ne nous basons pas seulement sur les formes d'allocations qui reposent sur un principe d'assurance, mais que nous tenons également compte des diverses allocations qui s'inscrivent dans un principe de solidarité (aide sociale).

Nous recensons les chômeurs qui

- sur la base de leur chômage, d'après la réglementation en vigueur dans leur pays, ont droit à une allocation quel que soit le régime d'indemnisation ;
- sont considérés comme chômeurs complets (aucune forme de travail pendant leur période de chômage) selon les modalités du régime d'indemnisation en question ;
- sont demandeurs d'emploi selon les modalités du régime d'indemnisation en question ;
- sont disponibles sur le marché du travail selon les modalités du régime d'indemnisation en question.

Pour chacun de ces quatre pays, nous avons recherché les organismes compétents pour l'application des régimes d'indemnisation trouvés et/ou pour la publication de statistiques fiables concernant le nombre d'allocataires. A chaque fois, nous avons utilisé comme source la statistique qui revenait le plus systématiquement. Les chiffres demandés ont pu être collectés avec un retard d'environ 3 à 4 mois. Les résultats de cet exercice difficile doivent être interprétés avec la prudence qui s'impose.

2.2

Statistiques sélectionnées

Pour la Belgique, nous avons recensé via la banque de données de l'ONEM les chômeurs complets indemnisés demandeurs d'emploi (CCI-DE) admis sur la base d'un travail à temps plein ou sur la base des études qui perçoivent des allocations d'insertion (anciennement appelées allocations d'attente ou de transition), les CCI-DE non dispensés admis sur la base d'un travail à temps partiel volontaire ainsi que les chômeurs avec complément d'entreprise (anciennement, prépension) demandeurs d'emploi à temps plein. Pour les bénéficiaires de (l'équivalent) du revenu d'intégration, nous avons recensé uniquement les allocataires en âge de travailler percevant un (équivalent du) revenu d'intégration complet. Le SPP Intégration sociale nous a fourni des statistiques plus détaillées que celles disponibles sur son site web.²

L'Allemagne octroie des allocations de chômage via les régimes de l'Arbeitslosengeld et de l'Arbeitslosengeld II. Ces allocations sont également versées à ceux qui travaillent moins de 15 heures par semaine. Nous n'avons compté que les chômeurs complets (*arbeitslosen*). Les dénommés Aufstocker (bénéficiaires des deux régimes en même temps) ne sont comptés qu'une seule fois.³ Les bénéficiaires du *Sozialgeld* ne sont pas pris en considération puisqu'ils ne sont pas disponibles sur le marché de l'emploi (un peu plus de 90 % de mineurs).

² N.B.: Pour le revenu d'intégration, un délai de 3 mois est d'application pour obtenir moins de 1 % de retards, pour l'équivalent du revenu d'intégration, 6 mois.

³ Les dénommés *Aufstocker* sont des chômeurs qui perçoivent en même temps de l'*Arbeitslosengeld* et de l'*Arbeitslosengeld* II. Pour éviter le double comptage de ce groupe, le nombre *arbeitslose Aufstocker* est décompté une fois de la somme des *arbeitslosen* qui perçoivent via ce système une allocation.

Comme source, nous nous sommes servis des *Monatsberichte* de la *Bundesagentur für Arbeit*. Etant donné que les chiffres concernant le chômage complet dans le régime de l'*Arbeitslosengeld II* ne sont publiés qu'avec 5 mois de retard, une projection de deux mois est réalisée (sur la base de l'évolution des mois correspondants de l'année précédente). La marge d'erreur moyenne par mois est de l'ordre de 1,9 %.⁴

Dans l'assurance chômage française, il existe deux régimes : l'*assurance chômage* et la *solidarité*. Dans l'*assurance*, on compte le nombre d'allocataires de l'*allocation d'aide au retour à l'emploi* (ARE) sans les *allocations de formation de reclassement* (AFR). Cette dernière forme d'allocations implique en effet que les chômeurs soient dispensés de la recherche d'emploi pendant la formation en question.

La *solidarité* comprend quatre régimes d'indemnisation différents : l'*allocation de solidarité spécifique* (ASS), l'*allocation temporaire d'attente* (ATA), l'*allocation équivalent retraite* (AER) et l'*allocation transitoire de solidarité* (ATS). Exception faite de l'ATA, ces allocations peuvent toutes également être octroyées sous la forme d'un *complément* à une autre source de revenus. Il s'agit dans ce cas de chômeurs non complets ou de chômeurs qui sont déjà recensés dans un autre régime d'indemnisation. Des chiffres plus précis concernant cette catégorie ne sont pas disponibles, mais le DARES évalue son pourcentage à 4 %.⁵ De ce fait, nous ne recensons que 96 % de ces allocataires. Les statistiques interactives en ligne du Pôle Emploi servent de source pour toutes les catégories précitées.

Les personnes qui, en France, ne peuvent pas recourir à l'assurance chômage, ont la possibilité d'obtenir un revenu minimum via la caisse des allocations familiales (CAF), il s'agit du revenu de solidarité active (RSA). Nous ne recensons que les chômeurs qui perçoivent un RSA complet (socle seul). Leur nombre est publié chaque trimestre par la CAF dans RSA Conjoncture (les mêmes statistiques étaient auparavant publiées dans le cadre de leur revue en ligne I-e-ssentiel). Pour arriver aux chiffres mensuels, les données chiffrées manquantes sont interpolées via une distribution au prorata. Pour les deux mois qui suivent la dernière valeur publiée, une projection est réalisée suivant la même méthodologie que celle utilisée pour l'*Arbeitslosengeld II* allemand. La marge d'erreur moyenne par mois est de l'ordre d'environ 0,6 %.

Les chômeurs complets aux Pays-Bas peuvent être admis sur la base de prestations de travail au bénéfice de la *WW-uitkering* (*WerkloosheidWet*). Auparavant, celle-ci était également accessible pour les personnes qui travaillaient moins de 12 heures par semaine mais cela n'est plus possible dans le cadre de la réglementation actuelle. Les personnes ne pouvant justifier de prestations de travail suffisantes doivent demander une allocation de l'*Algemene Bijstand*. Jusqu'au 1^{er} janvier 2012, la *WIJ-uitkering* pour les jeunes (*Wet Investeren in Jongeren*) relevait aussi de ce régime. Actuellement, elle fait partie intégrante de l'*Algemene Bijstand*. Toutefois, c'est le Bureau Central de Statistiques des Pays-Bas qui publie des séries continues⁶ concernant les allocataires de cette catégorie : seuls les chômeurs complets sont repris dans les statistiques de la *WW-uitkering*, alors que dans l'*Algemene Bijstand*, on compte également les bénéficiaires de la *WIJ-uitkering*.

Afin de faciliter la lecture de cette statistique, nous plaçons chaque régime d'indemnisation qui se fonde essentiellement sur un principe d'assurance sous la dénomination « assurance chômage ». Les régimes qui sont plutôt basés sur la solidarité sont classés comme « aide sociale ».

⁴ Sur la base de la comparaison des résultats de la projection pour la période de janvier 2008 à décembre 2014 inclus avec les valeurs réelles pour la même période. La même méthodologie a été utilisée pour le calcul de la marge d'erreur pour la projection de l'ONEM (cf. infra).

⁵ Cfr. DARES. « Les Allocataires du Régime d'Assurance Chômage en 2009. » *DARES Analyses*. N° 30. Avril 2011. Web.<http://travail-emploi.gouv.fr/IMG/pdf/2011-030.pdf>

⁶ Les valeurs pour les derniers mois de ces séries concernent souvent des projections réalisées par le BCS. L'importance de ce retard varie.

Tableau 1
Tableau récapitulatif des statistiques sélectionnées

	Série de données	Catégorie	Source
Belgique	CCI-DE	Assurance chômage	ONEM: Direction Statistiques
	Revenu d'intégration complet à la personne en âge de travailler	Aide sociale	SPP Intégration sociale
	Aide financière complète (équivalent du revenu d'intégration) à la personne en âge de travailler	Aide sociale	SPP Intégration sociale
Allemagne	Arbeitslosengeld SGB III - arbeitslos	Assurance chômage	Monatsberichte BFA (DEU.)
	Arbeitslosengeld II SGB II - arbeitslos	Aide sociale	Monatsberichte BFA (DEU.)
	- Aufstocker - arbeitslos	Aide sociale	Monatsberichte BFA (DEU.)
France	RAC (allocations d'assurance chômage) sans AFR (allocations de formation reclassement)	Assurance chômage	Pôle emploi : Séries statistiques
	Solidarité: allocation de solidarité spécifique (ASS) + allocation temporaire d'attente (ATA) + allocation équivalent retraite (AER) + allocation transitoire de solidarité (ATS) - remplacement	Aide sociale	Pôle emploi : Séries Statistiques
	Revenu de solidarité active (socle seul)	Aide sociale	CAF: L'e-ssentiel + RSA Conjoncture
Pays-Bas	Werkloosheidwet-uitkering	Assurance chômage	Centraal Bureau voor de Statistiek
	WWB-uitkeringen (Wet Werk en Bijstand) + WIJ-uitkeringen (Wet Investeren in Jongeren) - confondus	Aide sociale	Centraal Bureau voor de Statistiek

3

Résultats

3.1

Evolution du chômage

Grâce à la méthode décrite précédemment, nous pouvons obtenir des séries de données mensuelles concernant le chômage complet indemnisé des demandeurs d'emploi indemnisés dans un régime d'assurance chômage, dans un régime d'aide sociale ou dans le total de ces 2 régimes (cf. partie 5.1). Grâce à ces chiffres mensuels, il est possible de calculer des moyennes trimestrielles et annuelles (cf. partie 5.2).

Tableau 2

Chômage complet indemnisé :
assurance chômage, aide sociale et total (chiffres absolus)

	Assurance chômage				Aide sociale				Chômage complet indemnisé total			
	Belgique	Allemagne	France	Pays-Bas	Belgique	Allemagne	France	Pays-Bas	Belgique	Allemagne	France	Pays-Bas
2007	448 982	797 002	1 728 396	214 883	54 656	2 368 122	1 484 172	287 083	503 638	3 165 124	3 212 568	501 966
2008	423 358	726 514	1 688 715	173 745	56 621	2 097 167	1 422 342	266 342	479 979	2 823 681	3 111 057	440 087
2009	454 964	967 302	1 991 928	224 553	62 712	2 031 083	1 472 326	270 208	517 675	2 998 385	3 464 254	494 762
2010	460 709	880 021	2 042 901	266 778	65 589	1 982 917	1 545 523	298 133	526 299	2 862 938	3 588 423	564 911
2011	445 411	727 690	2 043 559	259 837	64 687	1 923 833	1 581 374	315 950	510 098	2 651 523	3 624 933	575 787
2012	441 406	747 555	2 135 737	303 187	64 996	1 836 333	1 639 262	322 267	506 402	2 583 888	3 774 999	625 453
2013	457 785	802 514	2 208 820	393 649	67 232	1 819 583	1 774 889	345 383	525 017	2 622 098	3 983 709	739 033
2014	458 642	774 718	2 246 279	438 045	69 661	1 799 583	1 869 839	370 225	528 303	2 574 301	4 116 119	808 270

Tableau 3

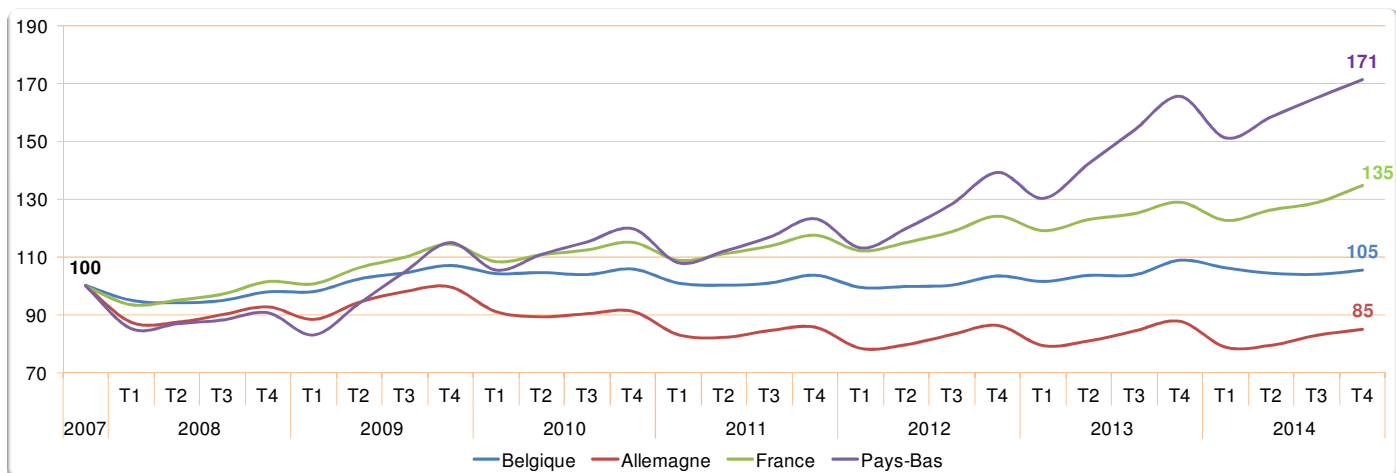
Evolution du chômage complet indemnisé :
assurance chômage, aide sociale et total ; base = 2007

	Assurance chômage				Aide sociale				Chômage complet indemnisé total			
	Belgique	Allemagne	France	Pays-Bas	Belgique	Allemagne	France	Pays-Bas	Belgique	Allemagne	France	Pays-Bas
2007	100	100	100	100	100	100	100	100	100	100	100	100
2008	94	91	98	81	104	89	96	93	95	89	97	88
2009	101	121	115	105	115	86	99	94	103	95	108	99
2010	103	110	118	124	120	84	104	104	104	90	112	113
2011	99	91	118	121	118	81	107	110	101	84	113	115
2012	98	94	124	141	119	78	110	112	101	82	118	125
2013	102	101	128	183	123	77	120	120	104	83	124	147
2014	102	97	130	204	127	76	126	129	105	81	128	161

Il est frappant de constater que le chômage indemnisé fondé sur un principe d'assurance est resté assez stable pour la Belgique et l'Allemagne (respectivement seulement + 2 % et - 3 % par rapport à 2007). La principale évolution pour ces deux pays se manifeste au niveau de l'aide sociale, pour laquelle la Belgique enregistre une évolution de + 27 % par rapport à 2007, alors que l'Allemagne, pour sa part, connaît une diminution de 24 %. L'évolution de l'aide sociale belge considérée en tant que telle est comparable à celle observée en France (+ 26 %) et aux Pays-Bas (+ 29 %).

Le graphique 1 (repris dans la partie 5.2.2) illustre de manière détaillée l'effet de ces évolutions sur le chômage indemnisé total pour les quatre pays. Le graphique montre l'évolution par trimestre par rapport au trimestre correspondant de 2007 (base).

Graphique 1
Evolution par trimestre du chômage complet indemnisé; base = 2007



3.2 Structure du chômage complet indemnisé chez les demandeurs d'emploi

La principale différence entre les quatre pays se situe dans la manière dont le chômage complet indemnisé est structuré chez les demandeurs d'emploi. Le tableau 4 dresse un aperçu comparatif du rapport entre l'assurance chômage et l'aide sociale dans chacun des pays.

Tableau 4
Relation entre l'assurance chômage et l'aide sociale

	Belgique		Allemagne		France		Pays-Bas	
	Assurance	Aide	Assurance	Aide	Assurance	Aide	Assurance	Aide
2007	89%	11%	25%	75%	54%	46%	43%	57%
2008	88%	12%	26%	74%	54%	46%	39%	61%
2009	88%	12%	32%	68%	57%	43%	45%	55%
2010	88%	12%	31%	69%	57%	43%	47%	53%
2011	87%	13%	27%	73%	56%	44%	45%	55%
2012	87%	13%	29%	71%	57%	43%	48%	52%
2013	87%	13%	31%	69%	55%	45%	53%	47%
2014	87%	13%	30%	70%	55%	45%	54%	46%

Etant donné que la Belgique est le seul des quatre pays à avoir un système d'assurance chômage qui est en principe illimité dans le temps, notre pays connaît également, en termes relatifs, une plus grande proportion de chômeurs complets indemnisés demandeurs d'emploi dans un tel régime. Pour 2014, cette proportion s'élève à 87 % contre 13 % pour l'aide sociale. En France et aux Pays-Bas, la relation entre les deux principes d'allocations est, en revanche, plutôt équivalente. L'Allemagne est le seul des quatre pays qui connaît un plus grand pourcentage de bénéficiaires de l'aide sociale que d'un système d'assurance (70 % contre 30 % en 2014).

3.3

Taux de chômage

L'évolution du chômage en chiffres absolus est naturellement influencée par l'évolution démographique. D'où l'utilité de comparer le chômage pour les quatre pays à l'aide des taux de chômage. Pour le calcul des taux de chômage sur la base du chômage complet indemnisé, nous avons besoin des statistiques démographiques de chacun de ces pays. A cette fin, nous pouvons nous servir d'Eurostat (statistiques lfsq_pganws, cf. partie 5.4). Nous pouvons calculer ces taux de chômage par rapport à la population active et/ou par rapport à la population totale en âge de travailler (15 – 64 ans).

Tableau 5

Taux de chômage sur la base du chômage complet indemnisé

	Population active					Population totale en âge de travailler (15 – 64 ans)			
	Belgique	Allemagne	France	Pays-Bas		Belgique	Allemagne	France	Pays-Bas
2007	10,7	7,7	11,6	5,8	2007	7,2	5,8	8,1	4,6
2008	10,1	6,9	11,2	5,1	2008	6,8	5,2	7,8	4,0
2009	10,9	7,3	12,3	5,7	2009	7,3	5,6	8,7	4,5
2010	10,8	7,0	12,7	6,6	2010	7,3	5,3	9,0	5,1
2011	10,6	6,6	12,9	6,7	2011	7,1	5,1	9,1	5,2
2012	10,4	6,4	13,3	7,2	2012	7,0	4,9	9,5	5,7
2013	10,7	6,4	14,1	8,4	2013	7,2	5,0	10,0	6,7
2014	10,7	6,3	14,5	9,3	2014	7,3	4,9	10,4	7,4
Evol. 2007-2014	+ 0,0	- 1,4	+ 2,9	+ 3,5	Evol. 2007-2014	+ 0,1	- 1,0	+ 2,2	+ 2,8
	+ 0,2%	- 18,7%	+ 25,1%	+ 59,4%		+ 1,2%	- 16,4%	+ 27,6%	+ 61,1%
Evol. 2013-2014	+ 0,0	- 0,1	+ 0,5	+ 0,9	Evol. 2013-2014	+ 0,0	- 0,1	+ 0,4	+ 0,7
	+ 0,2%	- 2,3%	+ 3,3%	+ 10,2%		+ 0,5%	- 2,1%	+ 3,6%	+ 9,7%

Cette approche confirme la relative stabilité du chômage complet indemnisé en Belgique (par rapport à la population totale en âge de travailler : + 0,1 point de pour cent depuis 2007), alors que l'Allemagne présente une diminution manifeste (- 1,0 point de pour cent) et que la France et les Pays-Bas enregistrent de nettes augmentations (respectivement + 2,2 et + 2,8 points de pour cent).

De plus, en ce qui concerne les évolutions démographiques (tableau 6), on remarque que la population en âge de travailler en Allemagne a légèrement diminué depuis 2007 (- 3 %) ce qui entraîne mathématiquement une hausse relative des taux de chômage. Cependant, dans le cas d'une économie stable ou croissante, cela implique de plus grandes opportunités d'emploi, et donc une baisse du chômage. La Belgique est le seul des quatre pays qui enregistre une hausse de la population (+ 4 % depuis 2007).

Tableau 6

Evolution de la population en âge de travailler (15 – 64 ans)

	Belgique	Allemagne	France	Pays-Bas		Belgique	Allemagne	France	Pays-Bas
2007	7 007 825	54 228 900	39 567 850	10 985 750	2007	100	100	100	100
2008	7 073 275	54 065 975	39 733 175	10 970 100	2008	101	100	100	100
2009	7 125 500	53 762 500	39 849 375	10 969 700	2009	102	99	101	100
2010	7 176 850	53 546 375	39 971 825	11 017 350	2010	102	99	101	100
2011	7 219 625	52 314 000	40 009 050	10 993 900	2011	103	96	101	100
2012	7 241 950	52 486 950	39 923 725	10 992 150	2012	103	97	101	100
2013	7 257 075	52 576 625	39 827 575	11 013 475	2013	104	97	101	100
2014	7 265 525	52 737 475	39 738 175	10 980 375	2014	104	97	100	100

Source : Eurostat - lfsq_pganws

3.4

Structure de l'emploi et de l'inactivité

Pour interpréter ces séries comparatives, nous devons, pour finir, tenir compte d'un contexte plus large que celui du chômage complet indemnisé. La structure de l'emploi et de l'inactivité dans chacun des pays constitue à cet égard un aspect important. Ainsi, les pays connaissent aussi bien un taux d'occupation à temps partiel voire un taux de sous-emploi différent⁷, qu'un taux d'inactivité pour cause d'invalidité différent (ce qui s'explique au moins en partie par les conditions d'admissibilité à ces systèmes par pays). À ce sujet, nous vous renvoyons à l'étude « Nouvelle évolution du chômage harmonisé au sens large » qui est publiée conjointement à la présente étude.

Tableau 7

Part et ampleur de l'emploi à temps partiel

	Part relative du travail à temps partiel par rapport à l'emploi total (15 – 64 ans) en %				Nombre moyen d'heures prestées par semaine des travailleurs à temps partiel (15 – 64 ans)				
	Belgique	Allemagne	France	Pays-Bas	Belgique	Allemagne	France	Pays-Bas	
2007	21,9	25,4	17,2	46,3	2007	22,8	18,3	23,0	20,2
2008	22,4	25,1	16,9	46,8	2008	22,8	18,4	22,9	20,5
2009	23,2	25,3	17,3	47,7	2009	23,1	18,3	22,6	20,7
2010	23,7	25,5	17,6	48,3	2010	23,2	18,6	22,7	20,7
2011	24,7	25,9	17,6	48,5	2011	23,0	18,5	22,7	21,0
2012	24,7	25,9	17,7	49,2	2012	23,2	18,7	22,8	21,0
2013	24,3	26,7	18,1	50,0	2013	23,3	19,2	22,6	21,1
2014	23,7	26,5	18,5	49,8	2014	23,5	19,4	22,4	21,2

Source : Eurostat - lfsq_eppga - lfsq_ewhais

Il est frappant de constater que la France, qui est celui des quatre pays où l'on enregistre le taux de chômage le plus élevé, est également le pays qui présente la plus petite part de travail à temps partiel au sein de l'emploi total (18,5 %) et qui, à une exception près, connaît le nombre moyen le plus élevé d'heures prestées par semaine chez les travailleurs à temps partiel (22,4 heures par semaine). Pour l'Allemagne, on enregistre en revanche une part relativement élevée de travail à temps partiel (26,5 % de l'emploi) et le plus petit nombre moyen d'heures prestées chez les travailleurs à temps partiel (19,4 heures par semaine). Pour les deux indicateurs, la Belgique présente une valeur relativement positive. Le travail à temps partiel s'élève en Belgique à 23,7 % de l'emploi total et, des quatre pays, c'est celui où l'on observe le nombre moyen le plus élevé d'heures prestées pour le travail à temps partiel (23,5 heures par semaine).

⁷ À ce propos, il convient p. ex. de remarquer que l'Allemagne connaît un grand nombre de bénéficiaires de l'*Arbeitslosengeld* ou de l'*Arbeitslosengeld II* qui ne sont pas des chômeurs complets (parce qu'ils travaillent pendant 1-15 heures par semaine). Pour 2014, le nombre total de bénéficiaires des deux systèmes confondus s'élève à 5 274 979. Cela signifie que 2 700 678 allocataires (soit 51,2 %) étaient en situation de sous-emploi.

4

Conclusion

- De manière générale, le chômage complet indemnisé des demandeurs d'emploi en Belgique revêt un caractère plus stable que dans les pays limitrophes : l'Allemagne, la France et les Pays-Bas. Depuis 2007, on note pour 2014 une hausse de seulement 0,1 point de pour cent du taux de chômage calculé par rapport à la population en âge de travailler (15 – 64 ans). Pour les pays limitrophes, en revanche, on enregistre des évolutions de – 1,0 (Allemagne), + 2,2 (France) et + 2,8 points de pour cent (Pays-Bas).
- En ce qui concerne le rapport entre les systèmes d'assurance chômage et d'aide sociale, les quatre pays comparés présentent de grandes différences, qui sont dues à des différences dans les réglementations respectives. En Belgique, le seul des quatre pays à connaître une assurance chômage qui est en principe illimitée dans le temps, seuls 13 % des chômeurs indemnisés bénéficiant d'allocations se trouvaient dans un système d'aide sociale. Pour la France et les Pays-Bas, il s'agit par contre de près de la moitié (respectivement 45 % et 46 %) et pour l'Allemagne, de 70 % des chômeurs indemnisés.
- Les évolutions du chômage indemnisé sont influencées par un contexte sociétal plus large. Ainsi, l'évolution à la baisse en Allemagne est en partie due à la diminution de la population totale en âge de travailler (15 – 64 ans), ce qui crée davantage d'opportunités d'emploi dans une économie stable ou croissante. Par ailleurs, la structure de l'inactivité et de l'emploi jouent également un rôle. En ce qui concerne l'emploi, il est frappant de constater que, des quatre pays comparés, c'est la France, bien qu'enregistrant le plus haut taux de chômage indemnisé, est aussi le pays qui connaît la plus petite part de travail à temps partiel. Pour la Belgique, par contre, on note le plus grand nombre moyen d'heures prestées par semaine chez les travailleurs à temps partiel (23,5 en 2014).
- Un aperçu détaillé des données analysées peut être consulté dans l'annexe statistique.

5

Annexe statistique

5.1

Chiffres mensuels absolus

Tableau 8

Assurance chômage

		Belgique	Allemagne	France	Pays-Bas
2007	1	487 282	1 081 059	1 895 114	250 840
	2	462 618	1 067 276	1 847 383	247 590
	3	448 514	962 977	1 774 407	237 830
	4	453 412	836 251	1 704 003	226 380
	5	435 247	760 941	1 663 125	217 230
	6	448 581	714 768	1 612 653	211 420
	7	453 982	740 425	1 658 191	207 620
	8	447 569	741 755	1 745 287	204 310
	9	462 314	680 561	1 697 640	197 490
	10	431 735	634 602	1 692 665	193 580
	11	430 610	646 065	1 708 438	192 330
	12	425 920	697 347	1 741 845	191 970
2008	1	442 161	873 009	1 754 532	196 070
	2	436 292	867 550	1 702 840	191 940
	3	435 333	797 831	1 655 775	185 620
	4	408 875	720 276	1 593 175	179 410
	5	413 727	668 738	1 588 711	173 920
	6	419 630	639 812	1 549 909	169 190
	7	408 913	684 392	1 607 817	166 840
	8	440 833	695 910	1 728 009	165 170
	9	428 177	667 383	1 676 053	161 450
	10	416 156	643 810	1 729 154	160 830
	11	425 855	678 185	1 816 149	163 670
	12	404 338	781 271	1 862 453	170 830
2009	1	447 733	1 002 332	1 960 262	182 690
	2	441 398	1 061 415	1 955 265	190 940
	3	457 280	1 068 591	1 939 582	197 770
	4	432 406	1 025 818	1 909 395	205 090
	5	450 978	966 623	1 929 299	210 720
	6	464 674	931 807	1 871 844	220 210
	7	448 663	979 099	1 925 357	229 730
	8	490 345	984 856	2 041 690	237 070
	9	465 726	914 573	2 020 631	241 620
	10	458 679	866 203	2 082 813	250 370
	11	469 307	878 672	2 122 490	258 570
	12	432 373	927 633	2 144 505	269 860
2010	1	498 368	1 140 379	2 184 485	283 220
	2	468 820	1 166 928	2 128 680	289 610
	3	461 091	1 093 486	2 043 040	281 770
	4	456 649	928 929	1 972 085	274 700
	5	461 599	841 652	1 969 783	267 650
	6	452 485	784 515	1 903 624	261 380
	7	457 157	824 900	1 955 896	260 500
	8	481 791	817 325	2 074 445	260 730
	9	450 814	750 139	2 014 351	254 200
	10	463 792	718 330	2 069 480	250 450
	11	450 112	716 684	2 086 999	253 380
	12	425 832	776 988	2 111 941	263 740

Tableau 8
Suite

		Belgique	Allemagne	France	Pays-Bas
2011	1	482 201	954 013	2 153 540	276 240
	2	453 311	929 404	2 093 149	273 820
	3	442 701	832 136	2 009 540	265 890
	4	440 953	733 389	1 955 801	258 400
	5	439 051	677 944	1 914 322	253 520
	6	427 740	647 011	1 895 351	250 710
	7	452 239	694 531	1 966 583	252 850
	8	452 274	694 975	2 081 515	255 260
	9	443 281	642 524	2 027 060	251 170
	10	453 401	622 601	2 121 426	252 500
	11	435 357	622 531	2 133 715	257 780
	12	422 429	681 215	2 170 704	269 900
2012	1	474 497	851 039	2 223 724	291 590
	2	445 738	883 247	2 188 312	298 870
	3	436 073	809 294	2 098 488	295 570
	4	445 266	740 559	2 044 134	292 100
	5	422 641	682 823	2 012 203	290 870
	6	433 331	674 862	1 965 168	290 580
	7	443 122	727 639	2 034 495	297 970
	8	435 136	741 144	2 156 166	304 010
	9	456 584	699 654	2 151 847	304 340
	10	436 337	678 102	2 202 483	309 850
	11	436 146	706 505	2 247 624	322 320
	12	431 997	775 790	2 304 196	340 170
2013	1	463 416	947 986	2 334 270	369 280
	2	457 298	974 354	2 289 474	376 690
	3	462 468	908 571	2 229 085	379 700
	4	444 017	831 474	2 138 959	379 520
	5	451 191	761 720	2 114 862	377 770
	6	457 155	735 913	2 080 862	381 560
	7	445 683	771 540	2 092 055	394 580
	8	459 945	778 618	2 220 060	399 320
	9	476 045	730 522	2 186 789	400 370
	10	452 266	696 393	2 222 806	408 200
	11	470 037	719 694	2 281 958	419 070
	12	453 895	773 385	2 314 660	437 730
2014	1	489 074	935 821	2 341 490	460 490
	2	473 515	945 931	2 293 122	460 070
	3	487 035	868 249	2 228 811	453 830
	4	446 390	780 987	2 132 631	443 300
	5	446 108	734 322	2 132 687	435 550
	6	464 370	716 765	2 083 692	430 580
	7	439 616	740 572	2 115 535	436 960
	8	474 234	762 819	2 260 382	430 400
	9	464 098	717 172	2 214 500	419 890
	10	436 731	675 233	2 309 400	419 430
	11	457 144	685 345	2 401 100	425 210
	12	425 390	733 399	2 442 000	440 830

Tableau 9
Aide sociale

		Belgique	Allemagne	France	Pays-Bas
2007	1	54 755	2 483 841	1 527 668	299 500
	2	54 834	2 486 909	1 526 347	298 000
	3	55 138	2 508 813	1 526 098	296 100
	4	55 037	2 494 925	1 509 169	294 200
	5	54 545	2 447 249	1 494 267	292 200
	6	54 316	2 415 785	1 478 098	289 400
	7	54 111	2 403 936	1 470 617	286 400
	8	54 017	2 326 000	1 465 859	283 500
	9	54 407	2 256 000	1 452 857	279 700
	10	54 673	2 215 000	1 451 912	276 800
	11	55 009	2 190 000	1 453 281	275 300
	12	55 035	2 189 000	1 453 895	273 900
2008	1	55 858	2 248 000	1 448 880	272 700
	2	56 172	2 249 000	1 445 507	272 000
	3	56 410	2 221 000	1 442 138	270 900
	4	56 317	2 182 000	1 431 046	270 400
	5	56 079	2 146 000	1 423 116	269 500
	6	55 958	2 090 000	1 413 492	268 300
	7	55 664	2 091 000	1 409 751	266 800
	8	56 051	2 086 000	1 409 514	264 900
	9	56 755	2 010 000	1 400 016	262 200
	10	57 440	1 952 000	1 406 162	260 400
	11	58 026	1 927 000	1 414 931	259 200
	12	58 727	1 964 000	1 423 554	258 800
2009	1	60 074	2 061 000	1 432 012	258 800
	2	61 094	2 076 000	1 442 115	260 600
	3	62 142	2 092 000	1 452 491	263 100
	4	62 414	2 106 000	1 449 563	265 400
	5	62 254	2 052 000	1 451 624	267 300
	6	62 497	2 037 000	1 454 405	270 100
	7	62 346	2 044 000	1 469 531	272 800
	8	62 753	2 052 000	1 486 987	274 400
	9	63 394	1 989 000	1 496 359	274 900
	10	63 941	1 948 000	1 503 220	276 300
	11	64 574	1 942 000	1 511 543	278 000
	12	65 058	1 974 000	1 518 062	280 800
2010	1	65 906	2 073 000	1 524 440	284 200
	2	66 405	2 081 000	1 532 661	287 900
	3	66 798	2 089 000	1 541 062	292 100
	4	66 416	2 066 000	1 543 454	295 800
	5	65 946	2 025 000	1 547 545	297 800
	6	65 310	1 989 000	1 550 157	300 200
	7	64 456	1 989 000	1 547 861	301 700
	8	64 798	1 980 000	1 549 007	302 400
	9	65 222	1 903 000	1 541 219	301 700
	10	65 319	1 861 000	1 547 664	302 600
	11	65 367	1 845 000	1 556 407	304 200
	12	65 129	1 894 000	1 564 796	307 000

Tableau 9
Suite

		Belgique	Allemagne	France	Pays-Bas
2011	1	65 843	2 019 000	1 573 765	312 400
	2	65 851	2 030 000	1 582 329	314 900
	3	65 880	2 033 000	1 590 328	317 200
	4	65 296	1 997 000	1 586 899	317 600
	5	65 104	1 961 000	1 584 547	317 500
	6	64 176	1 930 000	1 582 541	316 900
	7	63 357	1 929 000	1 578 990	316 100
	8	63 690	1 926 000	1 578 063	315 000
	9	64 225	1 843 000	1 569 344	314 300
	10	64 331	1 801 000	1 576 289	314 600
	11	64 285	1 793 000	1 583 811	316 300
	12	64 204	1 824 000	1 589 580	318 600
2012	1	64 928	1 916 000	1 598 668	318 500
	2	65 620	1 926 000	1 608 140	319 400
	3	65 475	1 916 000	1 616 001	319 500
	4	65 313	1 909 000	1 618 490	319 800
	5	64 920	1 859 000	1 621 830	320 700
	6	64 382	1 837 000	1 628 001	321 300
	7	64 147	1 835 000	1 637 150	321 500
	8	64 221	1 837 000	1 647 278	322 100
	9	64 916	1 766 000	1 649 844	322 700
	10	65 155	1 738 000	1 665 750	324 300
	11	65 379	1 731 000	1 682 282	327 200
	12	65 498	1 766 000	1 697 712	330 200
2013	1	66 695	1 850 000	1 712 439	321 800
	2	67 208	1 862 000	1 727 064	335 600
	3	67 522	1 858 000	1 742 912	339 600
	4	67 345	1 853 000	1 754 922	343 400
	5	67 131	1 834 000	1 768 744	346 800
	6	66 759	1 812 000	1 781 797	348 900
	7	66 250	1 820 000	1 786 592	349 600
	8	66 649	1 833 000	1 793 656	350 700
	9	67 413	1 784 000	1 792 248	350 200
	10	67 585	1 766 000	1 799 376	350 400
	11	67 871	1 767 000	1 813 409	352 400
	12	68 359	1 796 000	1 825 513	355 200
2014	1	69 473	1 869 000	1 834 263	358 800
	2	69 914	1 866 000	1 843 382	363 200
	3	69 923	1 858 000	1 852 899	366 500
	4	69 615	1 835 000	1 860 433	369 500
	5	69 223	1 815 000	1 870 092	372 200
	6	69 077	1 801 000	1 878 224	373 500
	7	68 718	1 797 000	1 880 163	373 700
	8	69 087	1 810 000	1 885 461	374 200
	9	69 937	1 756 000	1 878 808	372 500
	10	69 939	1 727 000	1 881 007	371 300
	11	70 379	1 720 000	1 885 685	372 500
	12	70 651	1 741 000	1 887 656	374 800

Tableau 10

Total : assurance chômage + aide sociale

		Belgique	Allemagne	France	Pays-Bas
2007	1	542 037	3 564 900	3 422 782	550 340
	2	517 452	3 554 185	3 373 730	545 590
	3	503 652	3 471 790	3 300 505	533 930
	4	508 449	3 331 176	3 213 172	520 580
	5	489 792	3 208 190	3 157 392	509 430
	6	502 897	3 130 553	3 090 751	500 820
	7	508 093	3 144 361	3 128 808	494 020
	8	501 586	3 067 755	3 211 146	487 810
	9	516 721	2 936 561	3 150 497	477 190
	10	486 408	2 849 602	3 144 577	470 380
	11	485 619	2 836 065	3 161 719	467 630
	12	480 955	2 886 347	3 195 740	465 870
2008	1	498 019	3 121 009	3 203 412	468 770
	2	492 464	3 116 550	3 148 347	463 940
	3	491 743	3 018 831	3 097 913	456 520
	4	465 192	2 902 276	3 024 221	449 810
	5	469 806	2 814 738	3 011 827	443 420
	6	475 588	2 729 812	2 963 401	437 490
	7	464 577	2 775 392	3 017 568	433 640
	8	496 884	2 781 910	3 137 523	430 070
	9	484 932	2 677 383	3 076 069	423 650
	10	473 596	2 595 810	3 135 316	421 230
	11	483 881	2 605 185	3 231 080	422 870
	12	463 065	2 745 271	3 286 007	429 630
2009	1	507 807	3 063 332	3 392 274	441 490
	2	502 492	3 137 415	3 397 380	451 540
	3	519 422	3 160 591	3 392 073	460 870
	4	494 820	3 131 818	3 358 958	470 490
	5	513 232	3 018 623	3 380 923	478 020
	6	527 171	2 968 807	3 326 249	490 310
	7	511 009	3 023 099	3 394 888	502 530
	8	553 098	3 036 856	3 528 677	511 470
	9	529 120	2 903 573	3 516 990	516 520
	10	522 620	2 814 203	3 586 033	526 670
	11	533 881	2 820 672	3 634 033	536 570
	12	497 431	2 901 633	3 662 567	550 660
2010	1	564 274	3 213 379	3 708 925	567 420
	2	535 225	3 247 928	3 661 341	577 510
	3	527 889	3 182 486	3 584 102	573 870
	4	523 065	2 994 929	3 515 539	570 500
	5	527 545	2 866 652	3 517 328	565 450
	6	517 795	2 773 515	3 453 781	561 580
	7	521 613	2 813 900	3 503 757	562 200
	8	546 589	2 797 325	3 623 452	563 130
	9	516 036	2 653 139	3 555 570	555 900
	10	529 111	2 579 330	3 617 144	553 050
	11	515 479	2 561 684	3 643 406	557 580
	12	490 961	2 670 988	3 676 737	570 740

Tableau 10
Suite

		Belgique	Allemagne	France	Pays-Bas
2011	1	548 044	2 973 013	3 727 305	588 640
	2	519 162	2 959 404	3 675 478	588 720
	3	508 581	2 865 136	3 599 868	583 090
	4	506 249	2 730 389	3 542 700	576 000
	5	504 155	2 638 944	3 498 869	571 020
	6	491 916	2 577 011	3 477 892	567 610
	7	515 596	2 623 531	3 545 573	568 950
	8	515 964	2 620 975	3 659 578	570 260
	9	507 506	2 485 524	3 596 404	565 470
	10	517 732	2 423 601	3 697 715	567 100
	11	499 642	2 415 531	3 717 526	574 080
	12	486 633	2 505 215	3 760 284	588 500
2012	1	539 425	2 767 039	3 822 392	610 090
	2	511 358	2 809 247	3 796 452	618 270
	3	501 548	2 725 294	3 714 489	615 070
	4	510 579	2 649 559	3 662 624	611 900
	5	487 561	2 541 823	3 634 033	611 570
	6	497 713	2 511 862	3 593 169	611 880
	7	507 269	2 562 639	3 671 645	619 470
	8	499 357	2 578 144	3 803 444	626 110
	9	521 500	2 465 654	3 801 691	627 040
	10	501 492	2 416 102	3 868 233	634 150
	11	501 525	2 437 505	3 929 906	649 520
	12	497 495	2 541 790	4 001 908	670 370
2013	1	530 111	2 797 986	4 046 709	691 080
	2	524 506	2 836 354	4 016 538	712 290
	3	529 990	2 766 571	3 971 997	719 300
	4	511 362	2 684 474	3 893 881	722 920
	5	518 322	2 595 720	3 883 606	724 570
	6	523 914	2 547 913	3 862 659	730 460
	7	511 933	2 591 540	3 878 647	744 180
	8	526 594	2 611 618	4 013 716	750 020
	9	543 458	2 514 522	3 979 037	750 570
	10	519 851	2 462 393	4 022 182	758 600
	11	537 908	2 486 694	4 095 367	771 470
	12	522 254	2 569 385	4 140 173	792 930
2014	1	558 547	2 804 821	4 175 753	819 290
	2	543 429	2 811 931	4 136 504	823 270
	3	556 958	2 726 249	4 081 710	820 330
	4	516 005	2 615 987	3 993 064	812 800
	5	515 331	2 549 322	4 002 779	807 750
	6	533 447	2 517 765	3 961 916	804 080
	7	508 334	2 537 572	3 995 698	810 660
	8	543 321	2 572 819	4 145 843	804 600
	9	534 035	2 473 172	4 093 308	792 390
	10	506 670	2 402 233	4 190 407	790 730
	11	527 523	2 405 345	4 286 785	797 710
	12	496 041	2 474 399	4 329 656	815 630

5.2

Evolution du chômage indemnisé

5.2.1

Tableaux

Tableau 11

Assurance chômage

		Belgique	Allemagne	France	Pays-Bas			Belgique	Allemagne	France	Pays-Bas
2007	T1	466 138	1 037 104	1 838 968	245 420	2007	T1	100	100	100	100
	T2	445 747	770 653	1 659 927	218 343		T2	100	100	100	100
	T3	454 622	720 914	1 700 373	203 140		T3	100	100	100	100
	T4	429 422	659 338	1 714 316	192 627		T4	100	100	100	100
	Année	448 982	797 002	1 728 396	214 883		Année	100	100	100	100
2008	T1	437 929	846 130	1 704 382	191 210	2008	T1	94	82	93	78
	T2	414 077	676 275	1 577 265	174 173		T2	93	88	95	80
	T3	425 974	682 562	1 670 626	164 487		T3	94	95	98	81
	T4	415 450	701 089	1 802 585	165 110		T4	97	106	105	86
	Année	423 358	726 514	1 688 715	173 745		Année	94	91	98	81
2009	T1	448 804	1 044 113	1 951 703	190 467	2009	T1	96	101	106	78
	T2	449 353	974 749	1 903 513	212 007		T2	101	126	115	97
	T3	468 245	959 509	1 995 893	236 140		T3	103	133	117	116
	T4	453 453	890 836	2 116 603	259 600		T4	106	135	123	135
	Année	454 964	967 302	1 991 928	224 553		Année	101	121	115	105
2010	T1	476 093	1 133 598	2 118 735	284 867	2010	T1	102	109	115	116
	T2	456 911	851 699	1 948 497	267 910		T2	103	111	117	123
	T3	463 254	797 455	2 014 897	258 477		T3	102	111	118	127
	T4	446 579	737 334	2 089 473	255 857		T4	104	112	122	133
	Année	460 709	880 021	2 042 901	266 778		Année	103	110	118	124
2011	T1	459 404	905 184	2 085 410	271 983	2011	T1	99	87	113	111
	T2	435 915	686 115	1 921 825	254 210		T2	98	89	116	116
	T3	449 265	677 343	2 025 053	253 093		T3	99	94	119	125
	T4	437 062	642 116	2 141 948	260 060		T4	102	97	125	135
	Année	445 411	727 690	2 043 559	259 837		Année	99	91	118	121
2012	T1	452 103	847 860	2 170 175	295 343	2012	T1	97	82	118	120
	T2	433 746	699 415	2 007 168	291 183		T2	97	91	121	133
	T3	444 947	722 812	2 114 169	302 107		T3	98	100	124	149
	T4	434 827	720 132	2 251 434	324 113		T4	101	109	131	168
	Année	441 406	747 555	2 135 737	303 187		Année	98	94	124	141
2013	T1	461 061	943 637	2 284 276	375 223	2013	T1	99	91	124	153
	T2	450 788	776 369	2 111 561	379 617		T2	101	101	127	174
	T3	460 558	760 227	2 166 301	398 090		T3	101	105	127	196
	T4	458 733	729 824	2 273 141	421 667		T4	107	111	133	219
	Année	457 785	802 514	2 208 820	393 649		Année	102	101	128	183
2014	T1	483 208	916 667	2 287 808	458 130	2014	T1	104	88	124	187
	T2	452 289	744 025	2 116 337	436 477		T2	101	97	127	200
	T3	459 316	740 188	2 196 806	429 083		T3	101	103	129	211
	T4	439 755	697 992	2 384 167	428 490		T4	102	106	139	222
	Année	458 642	774 718	2 246 279	438 045		Année	102	97	130	204
						2013	100	100	100	100	
						2014	100	97	102	111	

Tableau 12
Aide sociale

		Belgique	Allemagne	France	Pays-Bas			Belgique	Allemagne	France	Pays-Bas
2007	T1	54 909	2 493 188	1 526 704	297 867	2007	T1	100	100	100	100
	T2	54 633	2 452 653	1 493 844	291 933		T2	100	100	100	100
	T3	54 178	2 328 645	1 463 111	283 200		T3	100	100	100	100
	T4	54 906	2 198 000	1 453 029	275 333		T4	100	100	100	100
	Année	54 656	2 368 122	1 484 172	287 083		Année	100	100	100	100
2008	T1	56 147	2 239 333	1 445 508	271 867	2008	T1	102	90	95	91
	T2	56 118	2 139 333	1 422 551	269 400		T2	103	87	95	92
	T3	56 157	2 062 333	1 406 427	264 633		T3	104	89	96	93
	T4	58 064	1 947 667	1 414 882	259 467		T4	106	89	97	94
	Année	56 621	2 097 167	1 422 342	266 342		Année	104	89	96	93
2009	T1	61 103	2 076 333	1 442 206	260 833	2009	T1	111	83	94	88
	T2	62 388	2 065 000	1 451 864	267 600		T2	114	84	97	92
	T3	62 831	2 028 333	1 484 292	274 033		T3	116	87	101	97
	T4	64 524	1 954 667	1 510 942	278 367		T4	118	89	104	101
	Année	62 712	2 031 083	1 472 326	270 208		Année	115	86	99	94
2010	T1	66 370	2 081 000	1 532 721	288 067	2010	T1	121	83	100	97
	T2	65 891	2 026 667	1 547 052	297 933		T2	121	83	104	102
	T3	64 825	1 957 333	1 546 029	301 933		T3	120	84	106	107
	T4	65 272	1 866 667	1 556 289	304 600		T4	119	85	107	111
	Année	65 589	1 982 917	1 545 523	298 133		Année	120	84	104	104
2011	T1	65 858	2 027 333	1 582 141	314 833	2011	T1	120	81	104	106
	T2	64 859	1 962 667	1 584 662	317 333		T2	119	80	106	109
	T3	63 757	1 899 333	1 575 465	315 133		T3	118	82	108	111
	T4	64 273	1 806 000	1 583 227	316 500		T4	117	82	109	115
	Année	64 687	1 923 833	1 581 374	315 950		Année	118	81	107	110
2012	T1	65 341	1 919 333	1 607 603	319 133	2012	T1	119	77	105	107
	T2	64 872	1 868 333	1 622 774	320 600		T2	119	76	109	110
	T3	64 428	1 812 667	1 644 758	322 100		T3	119	78	112	114
	T4	65 344	1 745 000	1 681 915	327 233		T4	119	79	116	119
	Année	64 996	1 836 333	1 639 262	322 267		Année	119	78	110	112
2013	T1	67 142	1 856 667	1 727 472	332 333	2013	T1	122	74	113	112
	T2	67 078	1 833 000	1 768 488	346 367		T2	123	75	118	119
	T3	66 771	1 812 333	1 790 832	350 167		T3	123	78	122	124
	T4	67 938	1 776 333	1 812 766	352 667		T4	124	81	125	128
	Année	67 232	1 819 583	1 774 889	345 383		Année	123	77	120	120
2014	T1	69 770	1 864 333	1 843 515	362 833	2014	T1	127	75	121	122
	T2	69 305	1 817 000	1 869 583	371 733		T2	127	74	125	127
	T3	69 247	1 787 667	1 881 478	373 467		T3	128	77	129	132
	T4	70 323	1 729 333	1 884 783	372 867		T4	128	79	130	135
	Année	69 661	1 799 583	1 869 839	370 225		Année	127	76	126	129
						2013		100	100	100	100
						2014		104	99	105	107

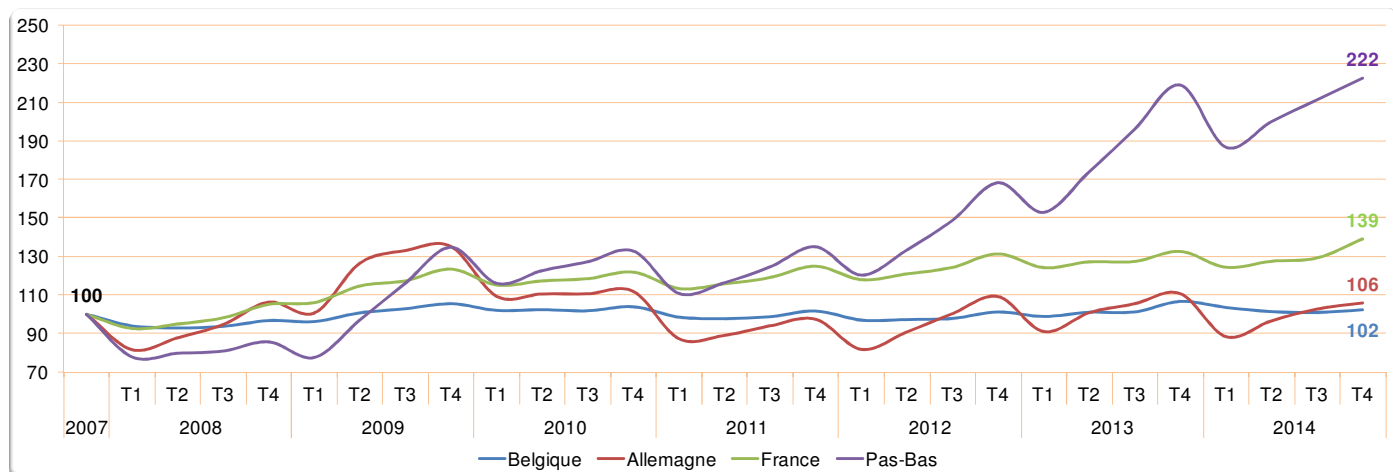
Tableau 13

Total : assurance chômage + aide sociale

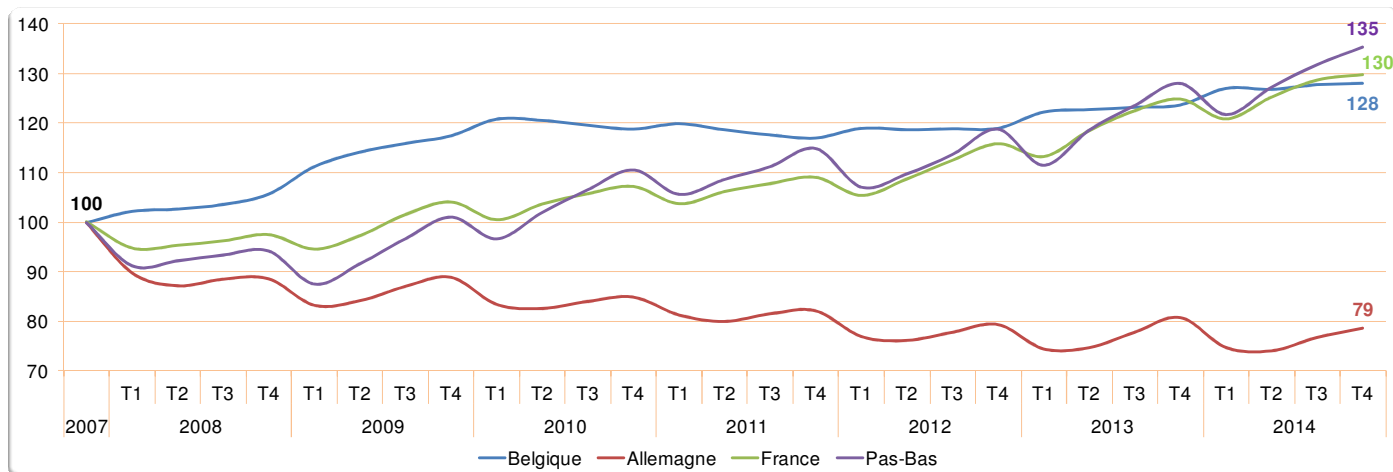
		Belgique	Allemagne	France	Pays-Bas			Belgique	Allemagne	France	Pays-Bas
2007	T1	521 047	3 530 292	3 365 672	543 287	2007	T1	100	100	100	100
	T2	500 379	3 223 306	3 153 771	510 277		T2	100	100	100	100
	T3	508 800	3 049 559	3 163 484	486 340		T3	100	100	100	100
	T4	484 327	2 857 338	3 167 345	467 960		T4	100	100	100	100
	Année	503 638	3 165 124	3 212 568	501 966		Année	100	100	100	100
2008	T1	494 075	3 085 463	3 149 891	463 077	2008	T1	95	87	94	85
	T2	470 195	2 815 609	2 999 816	443 573		T2	94	87	95	87
	T3	482 131	2 744 895	3 077 053	429 120		T3	95	90	97	88
	T4	473 514	2 648 755	3 217 467	424 577		T4	98	93	102	91
	Année	479 979	2 823 681	3 111 057	440 087		Année	95	89	97	88
2009	T1	509 907	3 120 446	3 393 909	451 300	2009	T1	98	88	101	83
	T2	511 741	3 039 749	3 355 376	479 607		T2	102	94	106	94
	T3	531 076	2 987 843	3 480 185	510 173		T3	104	98	110	105
	T4	517 977	2 845 503	3 627 544	537 967		T4	107	100	115	115
	Année	517 675	2 998 385	3 464 254	494 762		Année	103	95	108	99
2010	T1	542 463	3 214 598	3 651 456	572 933	2010	T1	104	91	108	105
	T2	522 802	2 878 365	3 495 550	565 843		T2	104	89	111	111
	T3	528 079	2 754 788	3 560 926	560 410		T3	104	90	113	115
	T4	511 850	2 604 001	3 645 762	560 457		T4	106	91	115	120
	Année	526 299	2 862 938	3 588 423	564 911		Année	104	90	112	113
2011	T1	525 262	2 932 518	3 667 550	586 817	2011	T1	101	83	109	108
	T2	500 773	2 648 781	3 506 487	571 543		T2	100	82	111	112
	T3	513 022	2 576 677	3 600 518	568 227		T3	101	84	114	117
	T4	501 336	2 448 116	3 725 175	576 560		T4	104	86	118	123
	Année	510 098	2 651 523	3 624 933	575 787		Année	101	84	113	115
2012	T1	517 444	2 767 193	3 777 778	614 477	2012	T1	99	78	112	113
	T2	498 618	2 567 748	3 629 942	611 783		T2	100	80	115	120
	T3	509 375	2 535 479	3 758 927	624 207		T3	100	83	119	128
	T4	500 171	2 465 132	3 933 349	651 347		T4	103	86	124	139
	Année	506 402	2 583 888	3 774 999	625 453		Année	101	82	118	125
2013	T1	528 202	2 800 304	4 011 748	707 557	2013	T1	101	79	119	130
	T2	517 866	2 609 369	3 880 049	725 983		T2	103	81	123	142
	T3	527 328	2 572 560	3 957 133	748 257		T3	104	84	125	154
	T4	526 671	2 506 157	4 085 907	774 333		T4	109	88	129	165
	Année	525 017	2 622 098	3 983 709	739 033		Année	104	83	124	147
2014	T1	552 978	2 781 000	4 131 322	820 963	2014	T1	106	79	123	151
	T2	521 594	2 561 025	3 985 920	808 210		T2	104	79	126	158
	T3	528 563	2 527 854	4 078 283	802 550		T3	104	83	129	165
	T4	510 078	2 427 326	4 268 949	801 357		T4	105	85	135	171
	Année	528 303	2 574 301	4 116 119	808 270		Année	105	81	128	161
						2013		100	100	100	100
						2014		101	98	103	109

5.2.2 Graphiques

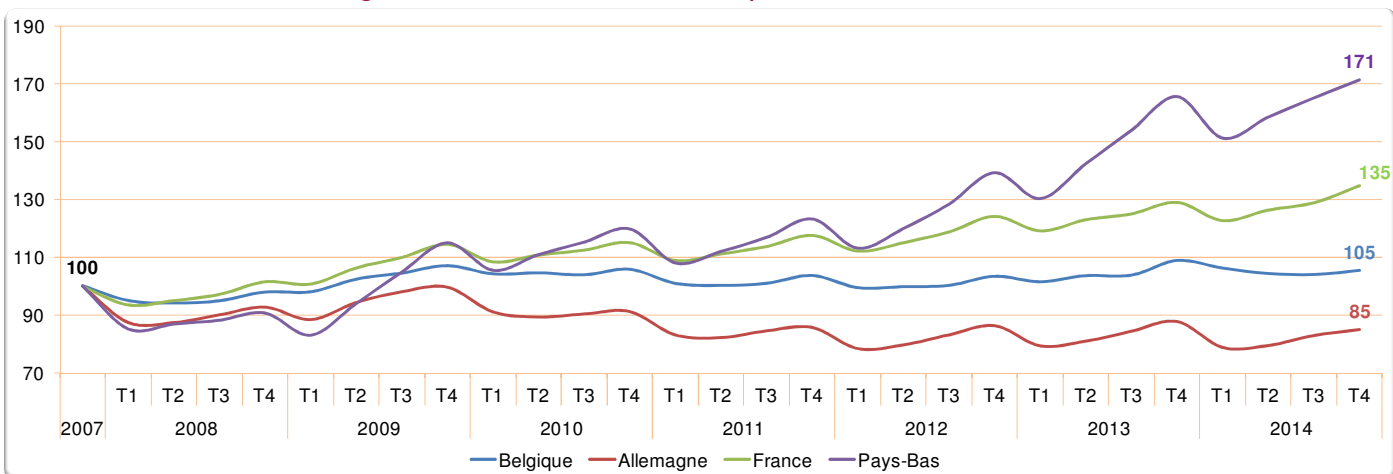
Graphique 2
Assurance chômage ; base = trimestre correspondant de 2007



Graphique 3
Aide sociale ; base = trimestre correspondant de 2007



Graphique 4
Total : Assurance-chômage ; base = trimestre correspondant de 2007



5.3

Structure du chômage complet indemnisé

Tableau 14

Relation entre l'assurance chômage et aide sociale par trimestre

		Belgique		Allemagne		France		Pays-Bas	
		Assurance	Aide	Assurance	Aide	Assurance	Aide	Assurance	Aide
2007	T1	89%	11%	29%	71%	55%	45%	45%	55%
	T2	89%	11%	24%	76%	53%	47%	43%	57%
	T3	89%	11%	24%	76%	54%	46%	42%	58%
	T4	89%	11%	23%	77%	54%	46%	41%	59%
	Année	89%	11%	25%	75%	54%	46%	43%	57%
2008	T1	89%	11%	27%	73%	54%	46%	41%	59%
	T2	88%	12%	24%	76%	53%	47%	39%	61%
	T3	88%	12%	25%	75%	54%	46%	38%	62%
	T4	88%	12%	26%	74%	56%	44%	39%	61%
	Année	88%	12%	26%	74%	54%	46%	39%	61%
2009	T1	88%	12%	33%	67%	58%	42%	42%	58%
	T2	88%	12%	32%	68%	57%	43%	44%	56%
	T3	88%	12%	32%	68%	57%	43%	46%	54%
	T4	88%	12%	31%	69%	58%	42%	48%	52%
	Année	88%	12%	32%	68%	57%	43%	45%	55%
2010	T1	88%	12%	35%	65%	58%	42%	50%	50%
	T2	87%	13%	30%	70%	56%	44%	47%	53%
	T3	88%	12%	29%	71%	57%	43%	46%	54%
	T4	87%	13%	28%	72%	57%	43%	46%	54%
	Année	88%	12%	31%	69%	57%	43%	47%	53%
2011	T1	87%	13%	31%	69%	57%	43%	46%	54%
	T2	87%	13%	26%	74%	55%	45%	44%	56%
	T3	88%	12%	26%	74%	56%	44%	45%	55%
	T4	87%	13%	26%	74%	57%	43%	45%	55%
	Année	87%	13%	27%	73%	56%	44%	45%	55%
2012	T1	87%	13%	31%	69%	57%	43%	48%	52%
	T2	87%	13%	27%	73%	55%	45%	48%	52%
	T3	87%	13%	29%	71%	56%	44%	48%	52%
	T4	87%	13%	29%	71%	57%	43%	50%	50%
	Année	87%	13%	29%	71%	57%	43%	48%	52%
2013	T1	87%	13%	34%	66%	57%	43%	53%	47%
	T2	87%	13%	30%	70%	54%	46%	52%	48%
	T3	87%	13%	30%	70%	55%	45%	53%	47%
	T4	87%	13%	29%	71%	56%	44%	54%	46%
	Année	87%	13%	31%	69%	55%	45%	53%	47%
2014	T1	87%	13%	33%	67%	55%	45%	56%	44%
	T2	87%	13%	29%	71%	53%	47%	54%	46%
	T3	87%	13%	29%	71%	54%	46%	53%	47%
	T4	86%	14%	29%	71%	56%	44%	53%	47%
	Année	87%	13%	30%	70%	55%	45%	54%	46%

5.4

Evolution de la population

Tableau 15

Population active (15 – 64 ans)

		Belgique	Allemagne	France	Pays-Bas			Belgique	Allemagne	France	Pays-Bas
2007	T1	4 687 900	40 592 900	27 473 900	8 561 600	2007	T1	100	100	100	100
	T2	4 670 400	40 811 600	27 569 400	8 622 800		T2	100	100	100	100
	T3	4 694 000	41 281 300	27 862 800	8 658 500		T3	100	100	100	100
	T4	4 750 300	41 281 900	27 678 200	8 644 100		T4	100	100	100	100
Année		4 700 650	-{-}40 991 925	27 646 075	8 621 750	Année		100	100	100	100
2008	T1	4 749 900	40 774 400	27 631 800	8 648 700	2008	T1	101	100	101	101
	T2	4 679 800	40 742 300	27 738 600	8 709 500		T2	100	100	101	101
	T3	4 803 700	41 320 500	27 962 200	8 716 800		T3	102	100	100	101
	T4	4 753 100	41 292 200	27 920 100	8 741 900		T4	100	100	101	101
Année		4 746 625	41 032 350	27 813 175	8 704 225	Année		101	100	101	101
2009	T1	4 767 800	40 886 300	27 945 800	8 762 900	2009	T1	102	101	102	102
	T2	4 730 000	40 898 000	28 097 700	8 738 900		T2	101	100	102	101
	T3	4 771 000	40 913 000	28 179 100	8 744 000		T3	102	99	101	101
	T4	4 806 200	41 421 200	28 072 300	8 722 800		T4	101	100	101	101
Année		4 768 750	41 029 625	28 073 725	8 742 150	Année		101	100	102	101
2010	T1	4 848 500	41 046 000	28 101 800	8 591 300	2010	T1	103	101	102	100
	T2	4 795 700	40 877 100	28 118 400	8 617 800		T2	103	100	102	100
	T3	4 873 000	40 998 600	28 320 600	8 626 100		T3	104	99	102	100
	T4	4 907 300	41 136 300	28 117 500	8 621 600		T4	103	100	102	100
Année		4 856 125	41 014 500	28 164 575	8 614 200	Année		103	100	102	100
2011	T1	4 761 700	40 090 000	28 064 300	8 590 100	2011	T1	102	99	102	100
	T2	4 828 200	40 328 600	28 110 200	8 578 800		T2	103	99	102	99
	T3	4 830 000	40 629 500	28 271 000	8 608 900		T3	103	98	101	99
	T4	4 847 600	40 701 600	28 167 200	8 677 700		T4	102	99	102	100
Année		4 816 875	40 437 425	28 153 175	8 613 875	Année		102	99	102	100
2012	T1	4 798 700	40 206 600	28 130 500	8 675 100	2012	T1	102	99	102	101
	T2	4 815 200	40 401 200	28 247 800	8 697 400		T2	103	99	102	101
	T3	4 877 100	40 796 300	28 445 000	8 732 900		T3	104	99	102	101
	T4	4 898 600	40 748 200	28 446 900	8 750 700		T4	103	99	103	101
Année		4 847 400	40 538 075	28 317 550	8 714 025	Année		103	99	102	101
2013	T1	4 860 600	40 569 000	28 244 800	8 748 700	2013	T1	104	100	103	102
	T2	4 900 300	40 842 100	28 320 700	8 781 400		T2	105	100	103	102
	T3	4 950 400	40 905 300	28 386 600	8 794 200		T3	105	99	102	102
	T4	4 892 300	40 940 500	28 324 200	8 774 100		T4	103	99	102	102
Année		4 900 900	40 814 225	28 319 075	8 774 600	Année		104	100	102	102
2014	T1	4 898 300	40 813 600	28 282 900	8 708 500	2014	T1	104	101	103	102
	T2	4 903 600	40 863 300	28 271 700	8 696 700		T2	105	100	103	101
	T3	4 931 300	41 162 800	28 302 000	8 700 300		T3	105	100	102	100
	T4	4 948 400	41 149 000	28 409 600	8 724 600		T4	104	100	103	101
Année		4 920 400	40 997 175	28 316 550	8 707 525	Année		105	100	102	101

Source : Eurostat - lfsq_pganws

Tableau 16
Population en âge de travailler (15 – 64 ans)

		Belgique	Allemagne	France	Pays-Bas			Belgique	Allemagne	France	Pays-Bas
2007	T1	6 986 200	53 894 200	39 477 400	10 978 900	2007	T1	100	100	100	100
	T2	7 002 500	54 254 500	39 549 400	10 983 500		T2	100	100	100	100
	T3	7 004 800	54 350 700	39 585 200	10 988 000		T3	100	100	100	100
	T4	7 037 800	54 416 200	39 659 400	10 992 600		T4	100	100	100	100
	Année	7 007 825	54 228 900	39 567 850	10 985 750		Année	100	100	100	100
2008	T1	7 052 800	53 885 500	39 666 100	10 969 700	2008	T1	101	100	100	100
	T2	7 062 900	53 845 200	39 726 700	10 970 000		T2	101	99	100	100
	T3	7 079 700	54 256 600	39 749 200	10 970 200		T3	101	100	100	100
	T4	7 097 700	54 276 600	39 790 700	10 970 500		T4	101	100	100	100
	Année	7 073 275	54 065 975	39 733 175	10 970 100		Année	101	100	100	100
2009	T1	7 109 300	53 840 000	39 815 100	10 970 400	2009	T1	102	100	101	100
	T2	7 118 500	53 688 900	39 829 300	10 969 900		T2	102	99	101	100
	T3	7 128 100	53 542 600	39 851 200	10 969 500		T3	102	99	101	100
	T4	7 146 100	53 978 500	39 901 900	10 969 000		T4	102	99	101	100
	Année	7 125 500	53 762 500	39 849 375	10 969 700		Année	102	99	101	100
2010	T1	7 158 600	53 693 900	39 919 100	11 014 300	2010	T1	102	100	101	100
	T2	7 166 900	53 465 300	39 961 100	11 016 300		T2	102	99	101	100
	T3	7 178 800	53 466 600	39 984 200	11 018 400		T3	102	98	101	100
	T4	7 203 100	53 559 700	40 022 900	11 020 400		T4	102	98	101	100
	Année	7 176 850	53 546 375	39 971 825	11 017 350		Année	102	99	101	100
2011	T1	7 211 700	52 146 400	40 025 300	11 014 600	2011	T1	103	97	101	100
	T2	7 215 100	52 274 300	40 021 700	11 000 800		T2	103	96	101	100
	T3	7 218 200	52 440 900	39 996 600	10 987 000		T3	103	96	101	100
	T4	7 233 500	52 394 400	39 992 600	10 973 200		T4	103	96	101	100
	Année	7 219 625	52 314 000	40 009 050	10 993 900		Année	103	96	101	100
2012	T1	7 233 400	52 308 800	39 968 700	10 973 100	2012	T1	104	97	101	100
	T2	7 239 600	52 448 200	39 931 900	10 985 600		T2	103	97	101	100
	T3	7 238 700	52 640 900	39 905 500	10 998 500		T3	103	97	101	100
	T4	7 256 100	52 549 900	39 888 800	11 011 400		T4	103	97	101	100
	Année	7 241 950	52 486 950	39 923 725	10 992 150		Année	103	97	101	100
2013	T1	7 258 100	52 439 400	39 854 700	11 016 700	2013	T1	104	97	101	100
	T2	7 255 300	52 658 400	39 838 400	11 014 600		T2	104	97	101	100
	T3	7 252 700	52 599 800	39 810 800	11 012 400		T3	104	97	101	100
	T4	7 262 200	52 608 900	39 806 400	11 010 200		T4	103	97	100	100
	Année	7 257 075	52 576 625	39 827 575	11 013 475		Année	104	97	101	100
2014	T1	7 263 100	52 643 700	39 767 400	11 001 900	2014	T1	104	98	101	100
	T2	7 264 900	52 742 000	39 745 600	10 987 600		T2	104	97	100	100
	T3	7 260 900	52 751 300	39 739 400	10 973 200		T3	104	97	100	100
	T4	7 273 200	52 812 900	39 700 300	10 958 800		T4	103	97	100	100
	Année	7 265 525	52 737 475	39 738 175	10 980 375		Année	104	97	100	100

Source : Eurostat - lfsq_pganws

5.5 Taux de chômage

Tableau 17
Par rapport à la population active (15 – 64 ans)

		Belgique	Allemagne	France	Pays-Bas
2007	T1	11,1	8,7	12,3	6,3
	T2	10,7	7,9	11,4	5,9
	T3	10,8	7,4	11,4	5,6
	T4	10,2	6,9	11,4	5,4
	Année	10,7	7,7	11,6	5,8
2008	T1	10,4	7,6	11,4	5,4
	T2	10,0	6,9	10,8	5,1
	T3	10,0	6,6	11,0	4,9
	T4	10,0	6,4	11,5	4,9
	Année	10,1	6,9	11,2	5,1
2009	T1	10,7	7,6	12,1	5,2
	T2	10,8	7,4	11,9	5,5
	T3	11,1	7,3	12,4	5,8
	T4	10,8	6,9	12,9	6,2
	Année	10,9	7,3	12,3	5,7
2010	T1	11,2	7,8	13,0	6,7
	T2	10,9	7,0	12,4	6,6
	T3	10,8	6,7	12,6	6,5
	T4	10,4	6,3	13,0	6,5
	Année	10,8	7,0	12,7	6,6
2011	T1	11,0	7,3	13,1	6,8
	T2	10,4	6,6	12,5	6,7
	T3	10,6	6,3	12,7	6,6
	T4	10,3	6,0	13,2	6,6
	Année	10,6	6,6	12,9	6,7
2012	T1	10,8	6,9	13,4	7,1
	T2	10,4	6,4	12,9	7,0
	T3	10,4	6,2	13,2	7,1
	T4	10,2	6,0	13,8	7,4
	Année	10,4	6,4	13,3	7,2
2013	T1	10,9	6,9	14,2	8,1
	T2	10,6	6,4	13,7	8,3
	T3	10,7	6,3	13,9	8,5
	T4	10,8	6,1	14,4	8,8
	Année	10,7	6,4	14,1	8,4
2014	T1	11,3	6,8	14,6	9,4
	T2	10,6	6,3	14,1	9,3
	T3	10,7	6,1	14,4	9,2
	T4	10,3	5,9	15,0	9,2
	Année	10,7	6,3	14,5	9,3

Tableau 18
Par rapport à la population en âge de travailler (15 – 64 ans)

		Belgique	Allemagne	France	Pays-Bas
2007	T1	7,5	6,6	8,5	4,9
	T2	7,1	5,9	8,0	4,6
	T3	7,3	5,6	8,0	4,4
	T4	6,9	5,3	8,0	4,3
	Année	7,2	5,8	8,1	4,6
2008	T1	7,0	5,7	7,9	4,2
	T2	6,7	5,2	7,6	4,0
	T3	6,8	5,1	7,7	3,9
	T4	6,7	4,9	8,1	3,9
	Année	6,8	5,2	7,8	4,0
2009	T1	7,2	5,8	8,5	4,1
	T2	7,2	5,7	8,4	4,4
	T3	7,5	5,6	8,7	4,7
	T4	7,2	5,3	9,1	4,9
	Année	7,3	5,6	8,7	4,5
2010	T1	7,6	6,0	9,1	5,2
	T2	7,3	5,4	8,7	5,1
	T3	7,4	5,2	8,9	5,1
	T4	7,1	4,9	9,1	5,1
	Année	7,3	5,3	9,0	5,1
2011	T1	7,3	5,6	9,2	5,3
	T2	6,9	5,1	8,8	5,2
	T3	7,1	4,9	9,0	5,2
	T4	6,9	4,7	9,3	5,3
	Année	7,1	5,1	9,1	5,2
2012	T1	7,2	5,3	9,5	5,6
	T2	6,9	4,9	9,1	5,6
	T3	7,0	4,8	9,4	5,7
	T4	6,9	4,7	9,9	5,9
	Année	7,0	4,9	9,5	5,7
2013	T1	7,3	5,3	10,1	6,4
	T2	7,1	5,0	9,7	6,6
	T3	7,3	4,9	9,9	6,8
	T4	7,3	4,8	10,3	7,0
	Année	7,2	5,0	10,0	6,7
2014	T1	7,6	5,3	10,4	7,5
	T2	7,2	4,9	10,0	7,4
	T3	7,3	4,8	10,3	7,3
	T4	7,0	4,6	10,8	7,3
	Année	7,3	4,9	10,4	7,4

5.6

Structure de l'emploi

Tableau 19

Part et ampleur de l'emploi à temps partiel par trimestre

Part relative du travail à temps partiel par rapport à l'occupation totale (15 – 64 ans) en %					Nombre moyen d'heures prestées par semaine des travailleurs à temps partiel (15 – 64 ans)						
		Belgique	Allemagne	France	Pays-Bas			Belgique	Allemagne	France	Pays-Bas
2007	T1	21,9	25,8	17,5	46,0	2007	T1	22,6	18,1	22,9	19,8
	T2	22,5	25,6	17,3	46,3		T2	22,6	18,1	22,2	19,7
	T3	21,5	25,1	16,8	46,3		T3	22,9	18,4	23,9	21,0
	T4	21,7	24,9	17,2	46,6		T4	22,9	18,6	22,9	20,4
	Année	21,9	25,4	17,2	46,3		Année	22,8	18,3	23,0	20,2
2008	T1	22,5	25,4	17,3	47,1	2008	T1	22,7	18,2	22,8	20,0
	T2	22,4	25,4	16,9	46,7		T2	22,6	18,4	22,5	20,2
	T3	22,1	24,9	16,4	46,5		T3	23,3	18,7	23,4	21,2
	T4	22,6	24,8	16,8	47,0		T4	22,5	18,4	22,7	20,7
	Année	22,4	25,1	16,9	46,8		Année	22,8	18,4	22,9	20,5
2009	T1	22,7	25,1	17,0	47,4	2009	T1	23,2	18,2	22,9	20,4
	T2	23,0	25,5	17,2	47,6		T2	22,6	18,1	21,9	20,2
	T3	22,8	25,4	17,0	47,7		T3	23,4	18,5	23,1	21,3
	T4	24,2	25,3	17,8	47,9		T4	23,0	18,4	22,4	20,9
	Année	23,2	25,3	17,3	47,7		Année	23,1	18,3	22,6	20,7
2010	T1	23,8	25,5	17,8	47,8	2010	T1	23,6	18,5	23,2	20,5
	T2	24,1	25,7	17,7	48,5		T2	23,0	18,4	22,3	20,1
	T3	22,7	25,4	17,3	48,4		T3	23,4	18,7	23,1	21,3
	T4	24,2	25,2	17,6	48,3		T4	22,8	18,6	22,3	20,9
	Année	23,7	25,5	17,6	48,3		Année	23,2	18,6	22,7	20,7
2011	T1	25,4	26,1	17,7	48,5	2011	T1	23,5	18,6	23,1	20,8
	T2	25,1	26,0	17,8	48,5		T2	22,6	18,2	22,6	20,6
	T3	23,6	25,8	17,2	48,3		T3	23,0	18,7	22,9	21,5
	T4	24,8	25,6	17,8	48,8		T4	23,0	18,6	22,2	21,1
	Année	24,7	25,9	17,6	48,5		Année	23,0	18,5	22,7	21,0
2012	T1	26,4	26,0	17,9	49,0	2012	T1	23,8	18,7	23,0	20,8
	T2	24,5	26,0	17,9	49,1		T2	22,8	18,4	22,0	20,5
	T3	23,6	25,7	17,3	49,1		T3	23,1	18,9	23,4	21,5
	T4	24,4	25,7	17,6	49,6		T4	23,2	18,7	22,8	21,2
	Année	24,7	25,9	17,7	49,2		Année	23,2	18,7	22,8	21,0
2013	T1	25,3	26,6	18,0	50,1	2013	T1	23,4	19,1	22,7	20,6
	T2	23,6	26,9	18,0	50,1		T2	23,2	19,0	22,1	20,8
	T3	24,2	26,6	18,0	49,7		T3	23,5	19,4	23,3	21,7
	T4	24,1	26,5	18,4	50,1		T4	23,1	19,1	22,3	21,2
	Année	24,3	26,7	18,1	50,0		Année	23,3	19,2	22,6	21,1
2014	T1	23,8	26,7	18,8	49,8	2014	T1	23,4	19,3	22,6	20,8
	T2	23,3	26,7	18,8	49,8		T2	23,4	19,2	21,9	20,9
	T3	23,6	26,5	18,0	49,3		T3	23,5	19,7	22,7	21,9
	T4	24,0	26,2	18,4	50,1		T4	23,5	19,4	22,2	21,3
	Année	23,7	26,5	18,5	49,8		Année	23,5	19,4	22,4	21,2

Source : Eurostat - lfsq_eppga - lfsq_ewhais