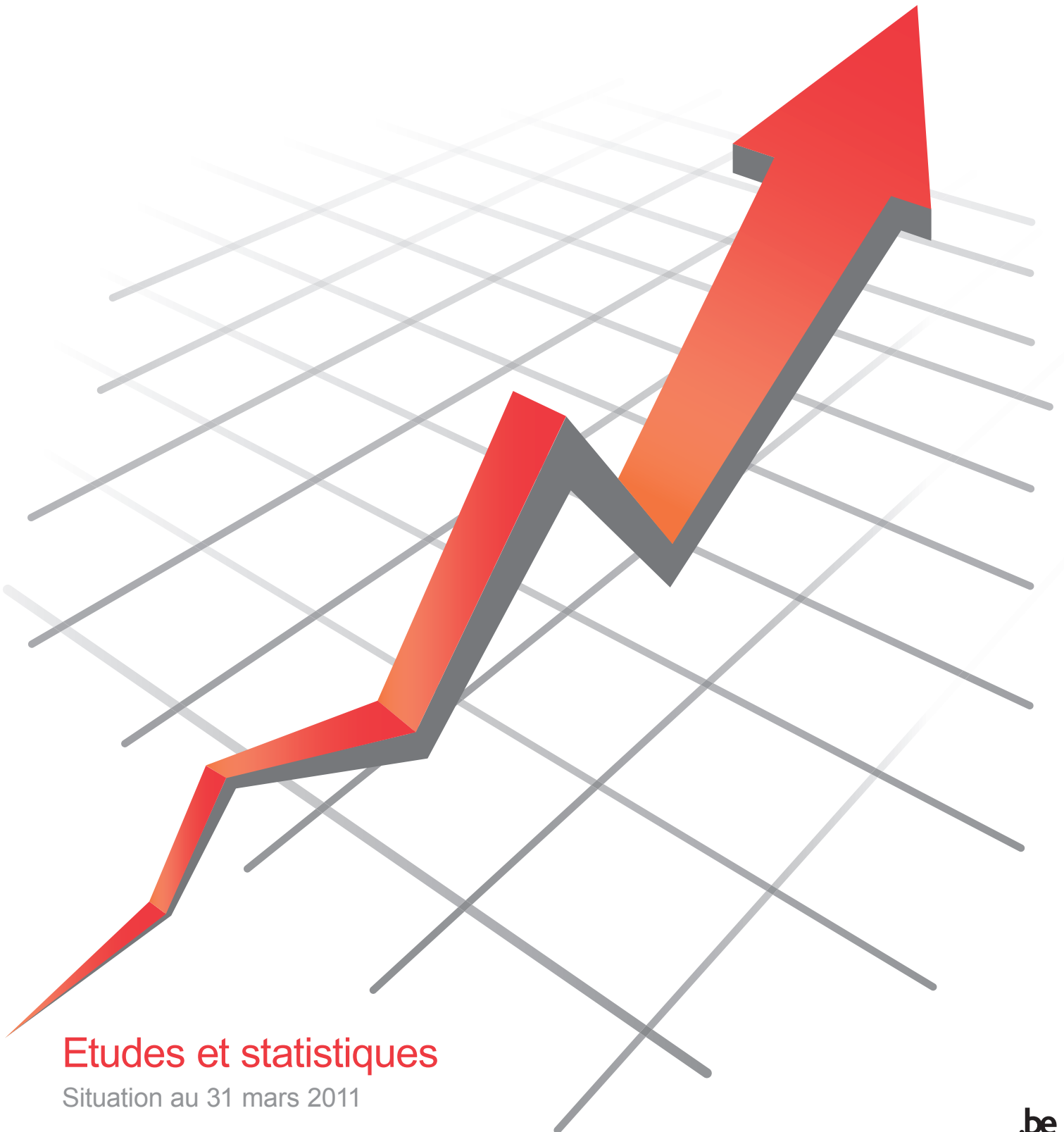


# Indicateurs trimestriels du marché du travail



Etudes et statistiques

Situation au 31 mars 2011

## Préface

L'Onem publie une statistique mensuelle du chômage indemnisé, dont le contenu a été enrichi depuis le 1<sup>er</sup> janvier 2011. Cette statistique, basée sur les paiements d'allocations de chômage, est publiée aux environs du 25 du mois suivant.

L'Onem publie également un rapport annuel détaillé sur l'ensemble de ses missions (chômage, prépensions, interruption de carrière et crédit temps, titres-service et autres mesures fédérales pour l'emploi ...). Ce rapport est publié en mars de l'année suivante.

Cette nouvelle publication s'insère entre les deux publications précédentes.

Sa périodicité trimestrielle permet :

- d'une part, de réduire sensiblement les effets saisonniers ou techniques qui peuvent affecter des statistiques mensuelles basées sur les paiements ;
- d'autre part, de déceler de manière plus rapide que dans un rapport annuel des tendances d'évolution du marché du travail.

Son contenu est basé pour l'essentiel sur des indicateurs qui relèvent des missions de l'Onem. Ils sont répartis en 8 chapitres :

- Chômage temporaire
- Fermetures d'entreprises
- Chômage complet indemnisé des demandeurs d'emploi
- Chômage complet indemnisé au sens large
- Prépensions
- Interruption de carrière et crédit-temps
- Mesures fédérales pour l'emploi : activation des allocations, titres-services ...
- Evolution globale des allocataires

Afin de bien situer ces indicateurs dans un contexte plus global et de renforcer l'analyse, le premier chapitre donne quelques indicateurs conjoncturels supplémentaires issus de sources externes (évolution de la conjoncture économique, des offres d'emploi et du travail intérimaire) et le dernier chapitre donne des éléments de comparaison internationale.

Le trimestre sous revue est en outre situé dans une perspective historique qui remonte au premier trimestre 2007, ce qui permet un suivi de l'évolution des effets de la crise et des comparaisons avec la situation d'avant la crise.

L'Onem continue bien sûr à publier sur son site ([www.onem.be](http://www.onem.be)) :

- de nombreuses statistiques préformatées ;
- des statistiques interactives très détaillées et très récentes (aussi depuis peu sur les fermetures d'entreprises) ;
- des études et analyses sur des thèmes spécifiques.

L'objectif est de compléter ainsi la contribution de l'Onem à l'analyse et au progrès de notre marché du travail.

L'administrateur général

A handwritten signature in black ink, consisting of a stylized, flowing line that starts with a horizontal stroke, loops back, and ends with a vertical stroke that curves slightly to the right.

Georges CARLENS

## Indicateurs trimestriels du marché du travail – situation au 31 mars 2011

### Table des matières :

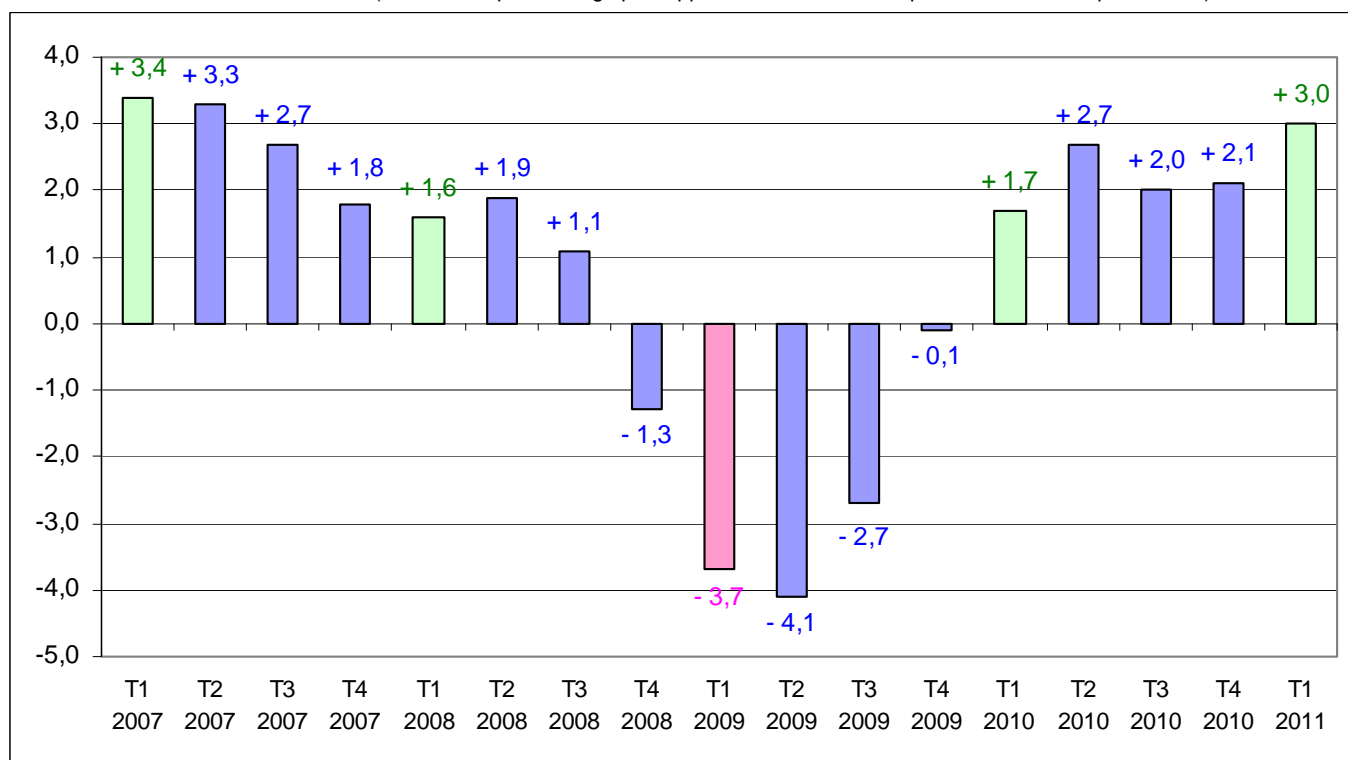
1.	L'évolution de la conjoncture.....	2
1.1.	PIB .....	2
1.2.	Baromètre de la conjoncture.....	3
1.3.	Offres d'emploi.....	4
1.4.	Intérim .....	5
2.	L'évolution des chômeurs temporaires .....	6
2.1	En unités physiques.....	6
2.2	En unités budgétaires .....	7
2.3.	Dont suspension de crise (unités physiques) .....	8
2.4.	L'évolution du chômage temporaire par branche d'activité (en unités budgétaires) .....	9
3.	L'évolution des faillites .....	10
3.1.	Avec ou sans personnel.....	10
3.2.	Avec personnel (par région).....	11
3.3.	Emplois perdus (par région).....	12
4.	L'évolution des chômeurs complets indemnisés demandeurs d'emploi (CCI DE).....	13
4.1.	Par région .....	13
4.2.	Par sexe.....	14
4.3.	Par classe d'âge .....	15
4.4.	Par durée de chômage .....	16
5.	L'évolution des chômeurs complets indemnisés (au sens large).....	17
6.	L'évolution des prépensionnés et des chômeurs âgés dispensés .....	19
6.1	L'évolution des prépensionnés .....	20
6.2	L'évolution des chômeurs âgés dispensés .....	21
7.	Mesures fédérales pour l'emploi .....	22
7.1.	Primes de crise .....	22
7.2.	Plan d'embauche win-win .....	23
7.3.	Evolution des mesures d'activation selon le régime .....	25
7.4.	Titres-services.....	26
8.	L'évolution de l'interruption de carrière et du crédit-temps .....	26
9.	L'évolution des 3 groupes d'allocataires .....	27
10.	Comparaison internationale .....	28
10.1.	Taux de chômage.....	28
10.2.	Evolution de l'emploi .....	28

## 1. L'évolution de la conjoncture

### 1.1. PIB

**Graphique 1**

Evolution trimestrielle du PIB (variation en pourcentage par rapport au trimestre correspondant de l'année précédente)



Source: BNB – PIB en volume - données corrigées des variations saisonnières et des effets de calendrier

Après une conjoncture économique très mauvaise durant toute l'année 2009, on assiste dès l'année suivante à un redressement qui perdure toute l'année et se prolonge jusqu'au 1<sup>er</sup> trimestre 2011 (+3%).

**Tableau 1**

	2007	2008	2009	2010	2011*
PIB	341.588	344.303	335.169	342.183	348.342
Evolution		+0,8%	-2,7%	+2,1%	+1,8%

\* Prévision (BNB - indicateurs économiques pour la Belgique - 29/04/2011)

Source: BNB – PIB en volume - données corrigées des variations saisonnières et des effets de calendrier

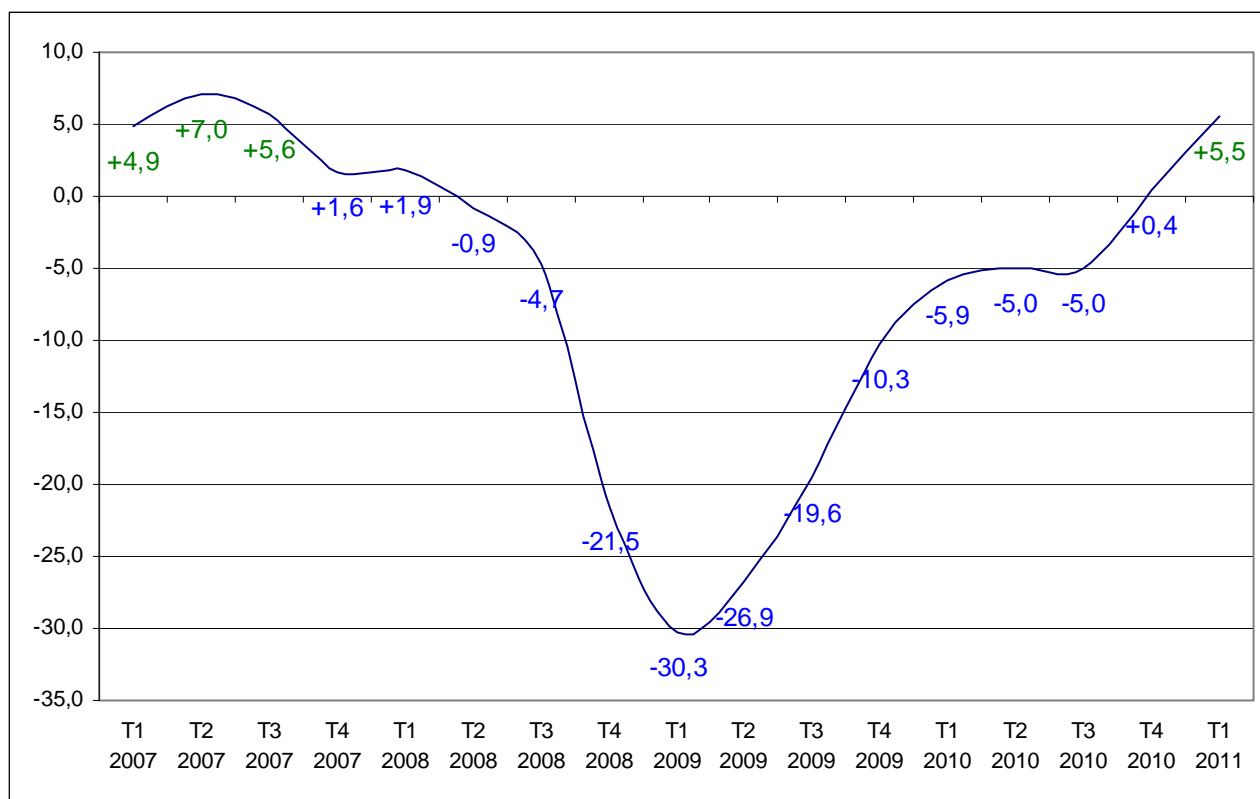
Les dernières prévisions pour l'année 2011 font état d'une progression de 1,8%<sup>1</sup>.

<sup>1</sup> Ces prévisions varient d'une institution à l'autre ; elles sont comprises entre +1,7% (FMI « Outlook 2011 » avril 2011) et +2% (BfP Budget économique du 25/01/2011). La moyenne, toutes institutions confondues s'élève actuellement à +1,8% (BfP Economic forecasts for Belgium – 23/03/2011).

## 1.2. Baromètre de la conjoncture

Le baromètre de la conjoncture basé sur une enquête menée auprès d'un échantillon d'entrepreneurs traduit le sentiment du monde économique envers l'évolution de la conjoncture ; s'il est positif, cela témoigne de la confiance des entrepreneurs dans l'évolution future de la conjoncture.

**Graphique 2**



Source: BNB – Enquête mensuelle de conjoncture auprès des entreprises

Depuis le 4<sup>ème</sup> trimestre 2010, le baromètre est repassé dans le vert : +0,4 en T4 2010 et +5,5 en T1 2011. Le baromètre retrouve ses niveaux d'avant la crise ; au cours des 3 premiers trimestres 2007, il atteignait en effet des niveaux de l'ordre de 5 points ou plus.

### 1.3. Offres d'emploi

Tableau 2

		Région flamande	Région wallonne	Région bruxelloise	Pays			Région flamande	Région wallonne	Région bruxelloise	Pays
2007	T1	72.132	17.946	3.392	93.470	2007	T1	100	100	100	100
	T2	73.173	20.025	3.109	96.307		T2	100	100	100	100
	T3	72.024	17.756	3.313	93.093		T3	100	100	100	100
	T4	64.332	16.977	3.315	84.624		T4	100	100	100	100
	Année	281.661	72.704	13.129	367.494		Année	100	100	100	100
2008	T1	73.365	19.820	3.866	97.051	2008	T1	102	110	114	104
	T2	71.934	18.224	3.859	94.017		T2	98	91	124	98
	T3	66.774	19.129	3.992	89.895		T3	93	108	120	97
	T4	57.049	14.445	3.705	75.199		T4	89	85	112	89
	Année	269.122	71.618	15.422	356.162		Année	96	99	117	97
2009	T1	60.359	18.690	3.854	82.903	2009	T1	84	104	114	89
	T2	57.971	15.074	3.364	76.409		T2	79	75	108	79
	T3	50.348	16.191	4.448	70.987		T3	70	91	134	76
	T4	48.910	12.945	3.795	65.650		T4	76	76	114	78
	Année	217.588	62.900	15.461	295.949		Année	77	87	118	81
2010	T1	64.073	17.816	4.348	86.237	2010	T1	89	99	128	92
	T2	67.718	17.254	3.937	88.909		T2	93	86	127	92
	T3	66.333	17.198	4.872	88.403		T3	92	97	147	95
	T4	64.156	15.439	5.091	84.686		T4	100	91	154	100
	Année	262.280	67.707	18.248	348.235		Année	93	93	139	95
2011	T1	79.939	19.760	6.142	105.841	2011	T1	111	110	181	113
						2010	T1	100	100	100	100
						2011	T1	125	111	141	123

Sources: VDAB, FOREM, Actiris - Offres d'emploi reçues par les services publics régionaux de l'emploi, issues du circuit économique normal à l'exclusion de l'intérim et des échanges d'offres entre services régionaux.

Après l'année de crise 2009, on note dans chaque région une hausse continue du nombre d'offres d'emploi reçues par les services publics régionaux de l'emploi au cours de l'année 2010.

Le nombre d'offres d'emploi reçues au cours du 1<sup>er</sup> trimestre 2011 retrouve ou dépasse dans chaque région ses niveaux des premiers trimestres 2007 et 2008.

## 1.4. Intérim

Tableau 3

		Employés	Ouvriers	Total			Employés	Ouvriers	Total
2007	T1	229.410	413.157	640.233	2007	T1	100	100	100
	T2	238.428	413.693	652.491		T2	100	100	100
	T3	240.653	403.514	645.664		T3	100	100	100
	T4	245.663	397.061	642.707		T4	100	100	100
	Année	238.539	406.856	645.274		Année	100	100	100
2008	T1	254.833	411.963	665.991	2008	T1	111	100	104
	T2	253.904	395.184	649.062		T2	106	96	99
	T3	252.551	364.609	617.652		T3	105	90	96
	T4	240.639	324.680	565.015		T4	98	82	88
	Année	250.482	374.109	624.430		Année	105	92	97
2009	T1	226.174	275.450	504.109	2009	T1	99	67	79
	T2	214.060	256.135	469.156		T2	90	62	72
	T3	207.155	262.980	469.398		T3	86	65	73
	T4	208.643	278.729	487.254		T4	85	70	76
	Année	214.008	268.324	482.479		Année	90	66	75
2010	T1	212.631	293.497	506.525	2010	T1	93	71	79
	T2	219.139	317.163	536.250		T2	92	77	82
	T3	223.951	328.727	552.186		T3	93	81	86
	T4	229.076	343.585	573.331		T4	93	87	89
	Année	221.199	320.743	542.073		Année	93	79	84
2011	T1	232.640	365.363	599.758	2011	T1	101	88	94

2010	T1	100	100	100
2011	T1	109	124	118

Source : Fédergon – Heures prestées dans le cadre des contrats d'intérim – série corrigée des variations saisonnières par la BNB

On retrouve la même tendance que celle enregistrée à l'analyse des offres d'emploi : après une mauvaise année 2009, l'année 2010 se caractérise par une remontée du nombre d'heures prestées en intérim.

La baisse qui avait surtout touché le segment des ouvriers (-38% en T2 2009) est suivie d'une hausse bien plus marquée au sein de ce segment (+26 points de base entre T2 2009 et T1 2011). Toutefois, à la différence des offres d'emploi issues du circuit économique normal, le secteur de l'intérim n'a pas encore retrouvé son niveau d'avant la crise : -12% au cours du 1<sup>er</sup> trimestre 2011 par rapport au 1<sup>er</sup> trimestre 2007 pour les ouvriers malgré une progression très forte entre T1 2010 et T1 2011 (+ 24%).

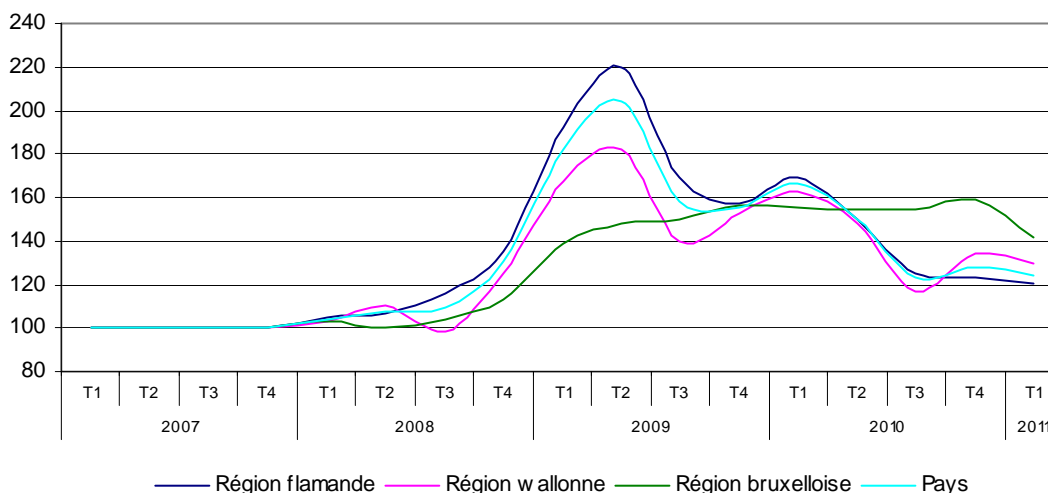
## 2. L'évolution des chômeurs temporaires

### 2.1 En unités physiques

Tableau 4

		Région flamande	Région wallonne	Région bruxelloise	Pays			Région flamande	Région wallonne	Région bruxelloise	Pays
2007	T1	97.184	50.354	6.215	153.753	2007	T1	100	100	100	100
	T2	69.716	37.444	5.007	112.167		T2	100	100	100	100
	T3	61.041	34.522	3.874	99.438		T3	100	100	100	100
	T4	71.883	38.299	4.255	114.437		T4	100	100	100	100
	Année	74.956	40.155	4.838	119.949		Année	100	100	100	100
2008	T1	101.974	51.667	6.381	160.021	2008	T1	105	103	103	104
	T2	74.597	41.352	5.009	120.958		T2	107	110	100	108
	T3	70.485	33.961	4.025	108.471		T3	115	98	104	109
	T4	96.909	47.761	4.826	149.496		T4	135	125	113	131
	Année	85.991	43.685	5.060	134.737		Année	115	109	105	112
2009	T1	186.704	84.301	8.637	279.643	2009	T1	192	167	139	182
	T2	153.217	68.302	7.412	228.931		T2	220	182	148	204
	T3	103.057	48.219	5.791	157.067		T3	169	140	149	158
	T4	112.773	58.388	6.656	177.817		T4	157	152	156	155
	Année	138.938	64.802	7.124	210.864		Année	185	161	147	176
2010	T1	164.447	82.015	9.651	256.113	2010	T1	169	163	155	167
	T2	104.678	55.343	7.728	167.749		T2	150	148	154	150
	T3	76.246	40.348	5.976	122.569		T3	125	117	154	123
	T4	88.493	51.436	6.784	146.713		T4	123	134	159	128
	Année	108.466	57.285	7.535	173.286		Année	145	143	156	144
2011	T1	117.140	65.083	8.800	191.023	2011	T1	121	129	142	124
						2010	T1	100	100	100	100
						2011	T1	71	79	91	75

Graphique 3



On observe une augmentation du chômage temporaire dès le début de l'année 2008. Elle se marque nettement à partir du 4<sup>ème</sup> trimestre pour culminer au 2<sup>ème</sup> trimestre 2009. Elle diminue ensuite progressivement avec un léger rebond au premier trimestre 2010, aussi influencé par l'hiver rigoureux qui a augmenté le recours au chômage temporaire pour intempéries. Au 1<sup>er</sup> trimestre 2011, on se rapproche des niveaux de 2007 et 2008.

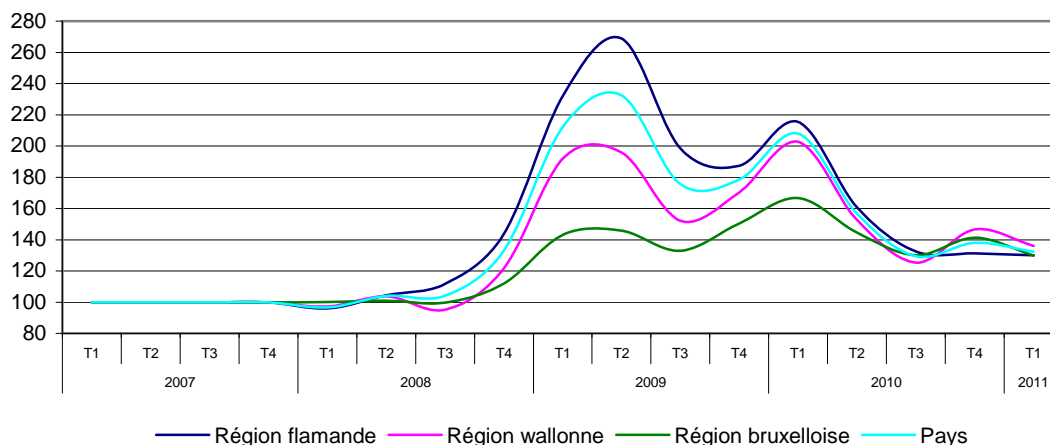


## 2.2 En unités budgétaires

Tableau 5

		Région flamande	Région wallonne	Région bruxelloise	Pays			Région flamande	Région wallonne	Région bruxelloise	Pays	
2007	T1	23.661	16.341	2.087	42.089	2007	T1	100	100	100	100	
	T2	14.931	10.849	1.672	27.452		T2	100	100	100	100	
	T3	12.372	9.549	1.455	23.376		T3	100	100	100	100	
	T4	14.742	10.726	1.468	26.936		T4	100	100	100	100	
	Année	16.427	11.866	1.670	29.963		Année	100	100	100	100	
2008	T1	22.708	15.892	2.091	40.691	2008	T1	96	97	100	97	
	T2	15.596	11.254	1.689	28.539		T2	104	104	101	104	
	T3	13.826	9.091	1.449	24.366		T3	112	95	100	104	
	T4	21.221	13.063	1.642	35.926		T4	144	122	112	133	
	Année	18.338	12.325	1.718	32.381		Année	112	104	103	108	
2009	T1	54.960	31.368	2.987	89.315	2009	T1	232	192	143	212	
	T2	40.139	21.249	2.440	63.828		T2	269	196	146	233	
	T3	24.560	14.534	1.935	41.029		T3	199	152	133	176	
	T4	27.624	18.262	2.206	48.092		T4	187	170	150	179	
	Année	36.821	21.353	2.392	60.566		Année	224	180	143	202	
2010	T1	50.973	33.122	3.481	87.577	2010	T1	215	203	167	208	
	T2	24.027	16.583	2.419	43.029		T2	161	153	145	157	
	T3	16.394	11.962	1.892	30.248		T3	133	125	130	129	
	T4	19.363	15.738	2.075	37.176		T4	131	147	141	138	
	Année	27.689	19.351	2.467	49.507		Année	169	163	148	165	
2011	T1	30.777	22.232	2.709	55.717	2011	T1	130	136	130	132	
								2010 T1	100	100	100	100
								2011 T1	60	67	78	64

Graphique 4



Les chômeurs temporaires ne perçoivent des allocations que quelques jours par mois. A côté de la présentation en unités physiques (moyennes mensuelles), il est aussi intéressant de les présenter en unités budgétaires (moyennes journalières). Les unités budgétaires expriment en quelque sorte des équivalents temps plein en matière de chômage temporaire. L'évolution globale est comparable. Mais les hausses enregistrées en unités budgétaires sont, pendant la crise, plus fortes que celles enregistrées en unités physiques. Cela signifie que le nombre mensuel de jours chômés par ouvriers (ou employés) mis en chômage temporaire pendant la crise a été plus élevé qu'en temps normal.

L'évolution entre les 3 régions est comparable. En Région flamande, région plus sensible à la conjoncture, la poussée du chômage temporaire intervient toutefois plus tôt et est plus prononcée. Le point culminant du chômage temporaire, en unités budgétaires, se situe au 2<sup>ème</sup> trimestre 2009 en Région flamande : +169% ; en Région wallonne, il se situe au début de l'année 2010 (+103%) de même qu'en Région bruxelloise (+67%). La baisse en unités budgétaires est de 36% entre les 1<sup>ers</sup> trimestres 2010 et 2011.

### **2.3. Dont suspension de crise (unités physiques)**

**Tableau 6**

		Région flamande	Région wallonne	Région bruxelloise	Pays
2009	T3	1.175	691	112	1.977
	T4	4.865	2.412	400	7.678
	Année	3.020	1.552	256	4.828
2010	T1	5.031	2.487	525	8.043
	T2	4.063	2.004	243	6.310
	T3	1.747	608	103	2.459
	T4	726	411	48	1.185
	Année	2.892	1.378	230	4.499
2011	T1	875	484	59	1.418

La suspension de crise « employés » a été instaurée en juillet 2009. Très vite, elle a répondu aux attentes des entreprises avec des pics d'utilisation au dernier trimestre 2009 et au premier trimestre 2010.

Au cours du second semestre 2010, le nombre d'employés mis en chômage temporaire chute de manière drastique. Au 1<sup>er</sup> trimestre 2011, le nombre de paiements mensuels moyen s'élève à 1.418 unités.

## 2.4. L'évolution du chômage temporaire par branche d'activité (en unités budgétaires)

Tableau 7

Secteur	2007 - T1		2010 - T1		2011 - T1		diff. 2011/2007 en %	diff. 2011/2010 en %
<b>Agriculture, sylviculture et pêche</b>	<b>1.249</b>	<b>3,0%</b>	<b>2.367</b>	<b>2,7%</b>	<b>1.738</b>	<b>3,1%</b>	<b>39,2%</b>	<b>-26,6%</b>
<b>Extraction de minerais</b>	<b>680</b>	<b>1,6%</b>	<b>2.081</b>	<b>2,4%</b>	<b>1.222</b>	<b>2,2%</b>	<b>79,6%</b>	<b>-41,3%</b>
<b>Industrie</b>	<b>11.487</b>	<b>27,3%</b>	<b>26.660</b>	<b>30,4%</b>	<b>14.571</b>	<b>26,2%</b>	<b>26,8%</b>	<b>-45,3%</b>
<i>dont:</i>								
<i>fabrication de produits non métalliques</i>	295	0,7%	1.303	1,5%	615	1,1%	108,8%	-52,8%
<i>industrie du verre</i>	143	0,3%	367	0,4%	259	0,5%	81,0%	-29,3%
<i>industrie chimique</i>	505	1,2%	1.299	1,5%	712	1,3%	40,9%	-45,2%
<i>fabrication de produits en métal</i>	260	0,6%	1.111	1,3%	642	1,2%	146,9%	-42,2%
<i>fabrication de machines/de matériel mécanique</i>	3.673	8,7%	12.212	13,9%	4.937	8,9%	34,4%	-59,6%
<i>construction de machines de bureau</i>	723	1,7%	1.728	2,0%	1.132	2,0%	56,6%	-34,5%
<i>construction d'automobiles</i>	221	0,5%	420	0,5%	177	0,3%	-20,0%	-57,9%
<i>fabrication d'instruments de précision/d'optique</i>	4	0,0%	3	0,0%	3	0,0%	-31,4%	-9,0%
<i>produits alimentaires, industrie des boissons</i>	1.284	3,1%	1.852	2,1%	1.385	2,5%	7,9%	-25,2%
<i>industrie du tabac</i>	19	0,0%	36	0,0%	27	0,0%	37,2%	-25,5%
<i>industrie du textile</i>	1.852	4,4%	2.490	2,8%	1.958	3,5%	5,7%	-21,4%
<i>industrie du cuir</i>	55	0,1%	67	0,1%	44	0,1%	-20,3%	-35,2%
<i>industrie de la chaussure</i>	14	0,0%	16	0,0%	10	0,0%	-28,5%	-37,7%
<i>industrie de l'habillement</i>	846	2,0%	1.045	1,2%	767	1,4%	-9,3%	-26,6%
<i>industrie du bois/fabrication de meubles</i>	840	2,0%	1.621	1,9%	1.206	2,2%	43,6%	-25,6%
<i>industrie du papier</i>	210	0,5%	387	0,4%	223	0,4%	5,8%	-42,5%
<i>imprimerie/édition</i>	248	0,6%	462	0,5%	287	0,5%	15,5%	-38,0%
<i>industrie du caoutchouc</i>	7	0,0%	10	0,0%	9	0,0%	26,9%	-9,3%
<i>fabrication de produits en plastique</i>	1	0,0%	3	0,0%	2	0,0%	70,2%	-26,7%
<i>industrie du diamant</i>	262	0,6%	186	0,2%	151	0,3%	-42,2%	-18,5%
<i>autres industries manufacturières</i>	24	0,1%	39	0,0%	26	0,0%	7,6%	-33,8%
<b>Construction</b>	<b>15.465</b>	<b>36,7%</b>	<b>28.992</b>	<b>33,1%</b>	<b>18.518</b>	<b>33,2%</b>	<b>19,7%</b>	<b>-36,1%</b>
<b>Production et distribution d'électricité, de gaz et d'eau</b>	<b>27</b>	<b>0,1%</b>	<b>46</b>	<b>0,1%</b>	<b>26</b>	<b>0,0%</b>	<b>-3,4%</b>	<b>-43,4%</b>
<b>Commerce, banques et assurances</b>	<b>1.131</b>	<b>2,7%</b>	<b>1.845</b>	<b>2,1%</b>	<b>1.391</b>	<b>2,5%</b>	<b>23,0%</b>	<b>-24,6%</b>
<b>Transports et communications</b>	<b>1.237</b>	<b>2,9%</b>	<b>3.034</b>	<b>3,5%</b>	<b>1.891</b>	<b>3,4%</b>	<b>52,9%</b>	<b>-37,7%</b>
<i>dont:</i>								
<i>dockers</i>	117	0,3%	285	0,3%	155	0,3%	33,2%	-45,5%
<b>Services</b>	<b>8.416</b>	<b>20,0%</b>	<b>17.335</b>	<b>19,8%</b>	<b>12.853</b>	<b>23,1%</b>	<b>52,7%</b>	<b>-25,9%</b>
<i>dont:</i>								
<i>horeca</i>	1.946	4,6%	2.712	3,1%	2.453	4,4%	26,1%	-9,6%
<i>réparation de biens de consommation et de véhicules</i>	311	0,7%	504	0,6%	370	0,7%	19,0%	-26,7%
<i>services fournis aux entreprises</i>	1.845	4,4%	4.885	5,6%	3.539	6,4%	91,8%	-27,5%
<i>administration publique générale</i>	320	0,8%	681	0,8%	503	0,9%	57,0%	-26,2%
<i>enseignement</i>	77	0,2%	141	0,2%	113	0,2%	47,2%	-19,5%
<i>santé publique et services vétérinaires</i>	269	0,6%	296	0,3%	240	0,4%	-10,9%	-18,9%
<i>autres activités de services</i>	186	0,4%	343	0,4%	255	0,5%	37,0%	-25,7%
<i>autres services</i>	3.462	8,2%	7.773	8,9%	5.380	9,7%	55,4%	-30,8%
<b>Activité à l'étranger, jeunes ayant quitté l'école, indéterminé</b>	<b>2.396</b>	<b>5,7%</b>	<b>5.216</b>	<b>6,0%</b>	<b>3.508</b>	<b>6,3%</b>	<b>46,4%</b>	<b>-32,7%</b>
<b>Total</b>	<b>42.089</b>	<b>100,0%</b>	<b>87.577</b>	<b>100,0%</b>	<b>55.717</b>	<b>100,0%</b>	<b>32,4%</b>	<b>-36,4%</b>

Les signes récents d'une reprise économique se traduisent clairement dans les chiffres du nombre de chômeurs temporaires (exprimé en moyenne journalière).

Au 1<sup>er</sup> trimestre 2011, on comptait en moyenne 55.717 chômeurs temporaires, soit 31.860 de moins qu'au 1<sup>er</sup> trimestre 2010 (-36,4%).

Cette évolution favorable se marque dans tous les secteurs, mais elle est la plus prononcée dans les secteurs industriels et dans la construction.

Le niveau trimestriel actuel dépasse toutefois celui d'avant la crise économique ; en effet, au 1<sup>er</sup> trimestre 2007, il y avait en moyenne 42.089 chômeurs temporaires, soit 32,4% de moins qu'au 1<sup>er</sup> trimestre 2011 (55.717). En mars 2011, le chiffre était toutefois plus bas qu'en mars 2007 (37.835 contre 39.026).

### 3. L'évolution des faillites

#### 3.1. Avec ou sans personnel

Tableau 8

		Pays	
2007	T1	1.935	100
	T2	1.965	100
	T3	1.446	100
	T4	2.093	100
	Année	7.439	100
2008	T1	1.963	101
	T2	2.219	113
	T3	1.775	123
	T4	2.328	111
	Année	8.285	111
2009	T1	2.486	128
	T2	2.377	121
	T3	1.892	131
	T4	2.454	117
	Année	9.209	124
2010	T1	2.586	134
	T2	2.530	129
	T3	2.074	143
	T4	2.441	117
	Année	9.631	129
<b>2011</b>	<b>T1</b>	<b>2.616</b>	<b>135</b>
2010	T1	2.586	100
<b>2011</b>	<b>T1</b>	<b>2.616</b>	<b>101</b>

L'évolution du nombre de faillites d'entreprises occupant ou non du personnel connaît une augmentation continue depuis 2007.

### 3.2. Avec personnel (par région)

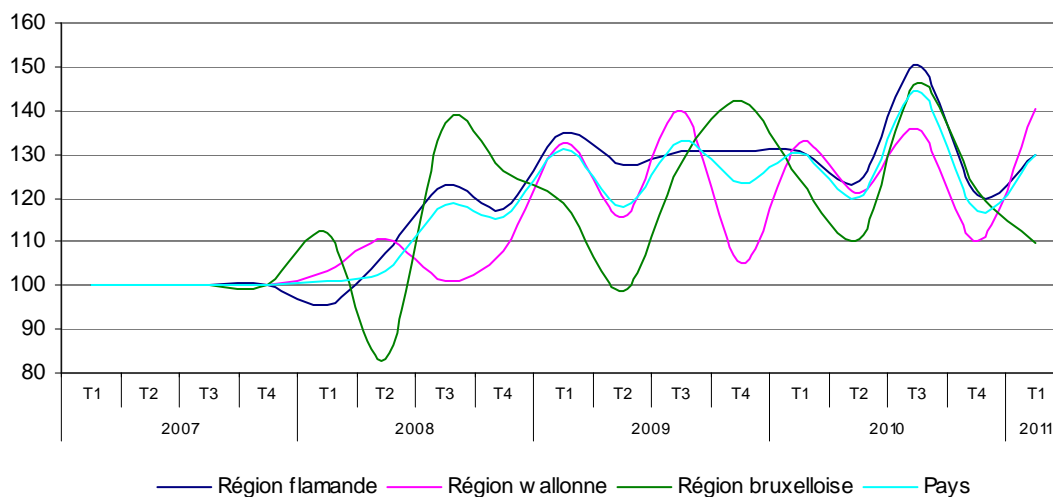
Tableau 9

		Région flamande	Région wallonne	Région bruxelloise	Pays			Région flamande	Région wallonne	Région bruxelloise	Pays
2007	T1	370	242	132	744	2007	T1	100	100	100	100
	T2	376	256	160	792		T2	100	100	100	100
	T3	262	195	121	578		T3	100	100	100	100
	T4	356	285	133	774		T4	100	100	100	100
	Année	1.364	978	546	2.888		Année	100	100	100	100
2008	T1	354	250	148	752	2008	T1	96	103	112	101
	T2	404	283	133	820		T2	107	111	83	104
	T3	322	197	166	685		T3	123	101	137	119
	T4	419	307	168	894		T4	118	108	126	116
	Année	1.499	1.037	615	3.151		Année	110	106	113	109
2009	T1	499	321	157	977	2009	T1	135	133	119	131
	T2	480	296	158	934		T2	128	116	99	118
	T3	342	273	155	770		T3	131	140	128	133
	T4	466	300	189	955		T4	131	105	142	123
	Année	1.787	1.190	659	3.636		Année	131	122	121	126
2010	T1	483	321	164	968	2010	T1	131	133	124	130
	T2	465	310	177	952		T2	124	121	111	120
	T3	394	265	177	836		T3	150	136	146	145
	T4	430	314	162	906		T4	121	110	122	117
	Année	1.772	1.210	680	3.662		Année	130	124	125	127
2011	T1	480	340	145	965	2011	T1	130	140	110	130

2010	T1	100	100	100	100
2011	T1	99	106	88	100

Graphique 5



En ce qui concerne l'évolution du nombre de faillites d'entreprises occupant du personnel, la tendance est à la hausse depuis 2008 pour culminer en 2009. On n'observe pas encore de véritable diminution depuis lors.

### 3.3. Emplois perdus (par région)

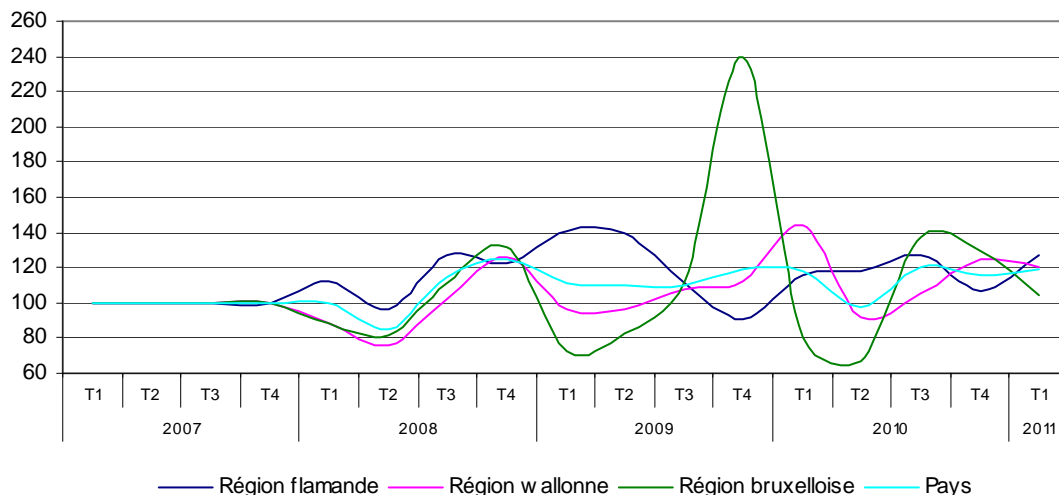
Tableau 10

		Région flamande	Région wallonne	Région bruxelloise	Pays			Région flamande	Région wallonne	Région bruxelloise	Pays
2007	T1	2.641	1.978	1.290	5.909	2007	T1	100	100	100	100
	T2	2.375	2.352	1.311	6.038		T2	100	100	100	100
	T3	1.778	1.643	775	4.196		T3	100	100	100	100
	T4	2.629	1.706	697	5.032		T4	100	100	100	100
	Année	9.423	7.679	4.073	21.175		Année	100	100	100	100
2008	T1	2.978	1.746	1.144	5.868	2008	T1	113	88	89	99
	T2	2.287	1.798	1.069	5.154		T2	96	76	82	85
	T3	2.253	1.672	862	4.787		T3	127	102	111	114
	T4	3.227	2.157	919	6.303		T4	123	126	132	125
	Année	10.745	7.373	3.994	22.112		Année	114	96	98	104
2009	T1	3.716	1.914	937	6.567	2009	T1	141	97	73	111
	T2	3.327	2.254	1.083	6.664		T2	140	96	83	110
	T3	1.971	1.763	871	4.605		T3	111	107	112	110
	T4	2.385	1.914	1.668	5.967		T4	91	112	239	119
	Année	11.399	7.845	4.559	23.803		Année	121	102	112	112
2010	T1	3.067	2.849	1.035	6.951	2010	T1	116	144	80	118
	T2	2.813	2.170	876	5.859		T2	118	92	67	97
	T3	2.261	1.734	1.061	5.056		T3	127	106	137	120
	T4	2.811	2.126	901	5.838		T4	107	125	129	116
	Année	10.952	8.879	3.873	23.704		Année	116	116	95	112
2011	T1	3.359	2.369	1.342	7.070	2011	T1	127	120	104	120

2010	T1	100	100	100	100
2011	T1	110	83	130	102

Graphique 6



En terme d'emplois perdus, l'augmentation est moins prononcée. La faillite de la firme Sonica en novembre 2009 (312 emplois perdus) explique le pic de +139% d'emplois perdus enregistré au 4<sup>ème</sup> trimestre 2009 en région bruxelloise.

## 4. L'évolution des chômeurs complets indemnisés demandeurs d'emploi (CCI DE)

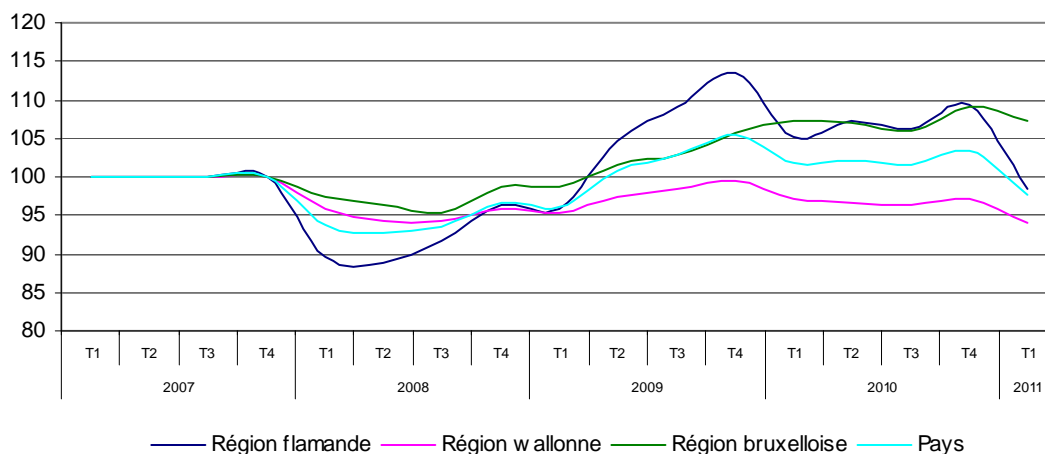
### 4.1. Par région

Tableau 11

		Région flamande	Région wallonne	Région bruxelloise	Pays			Région flamande	Région wallonne	Région bruxelloise	Pays
2007	T1	163.712	209.692	72.109	445.513	2007	T1	100	100	100	100
	T2	151.166	203.878	70.754	425.798		T2	100	100	100	100
	T3	152.344	209.182	72.801	434.326		T3	100	100	100	100
	T4	141.863	199.678	69.169	410.710		T4	100	100	100	100
	Année	152.271	205.607	71.208	429.087		Année	100	100	100	100
2008	T1	146.718	201.045	70.213	417.975	2008	T1	90	96	97	94
	T2	134.255	192.365	68.228	394.848		T2	89	94	96	93
	T3	139.604	197.000	69.479	406.083		T3	92	94	95	93
	T4	136.738	191.432	68.305	396.475		T4	96	96	99	97
	Année	139.329	195.460	69.056	403.845		Année	92	95	97	94
2009	T1	156.964	199.986	71.264	428.214	2009	T1	96	95	99	96
	T2	158.363	198.516	71.895	428.773		T2	105	97	102	101
	T3	166.258	205.710	74.886	446.855		T3	109	98	103	103
	T4	161.131	198.385	73.122	432.638		T4	114	99	106	105
	Année	160.679	200.649	72.792	434.120		Année	106	98	102	101
2010	T1	172.358	203.946	77.335	453.640	2010	T1	105	97	107	102
	T2	162.123	197.122	75.736	434.981		T2	107	97	107	102
	T3	162.037	201.307	77.215	440.560		T3	106	96	106	101
	T4	155.008	194.007	75.507	424.522		T4	109	97	109	103
	Année	162.882	199.096	76.448	438.426		Année	107	97	107	102
2011	T1	161.105	197.108	77.366	435.578	2011	T1	98	94	107	98

2010	T1	100	100	100	100
2011	T1	98	97	100	96

Graphique 7



L'évolution du chômage complet a toujours un effet retardé par rapport à celle de la plupart des autres indicateurs évoqués jusqu'à présent. Le chômage complet a ainsi encore diminué au cours des 2 premiers trimestres de 2008. La remontée du chômage complet intervient lentement à partir du 4<sup>ème</sup> trimestre 2008 pour vraiment décoller à partir du 2<sup>ème</sup> trimestre 2009.

Au 1<sup>er</sup> trimestre 2011, on observe une diminution de 4% par rapport au 1<sup>er</sup> trimestre 2010. Ce niveau est inférieur de 2% comparé à celui du 1<sup>er</sup> trimestre 2007 mais supérieur de 4 points de base par rapport au 1<sup>er</sup> trimestre 2008.

La Flandre, où l'augmentation due à la crise a été plus rapide et plus importante, est aussi revenue en dessous de son niveau de 2007. Elle n'a pas encore rattrapé son niveau, il est vrai très bas, de 2008. En Wallonie, où l'augmentation a été plus lisse, le niveau actuel est inférieur à celui des trimestres correspondants des 4 années précédentes. A Bruxelles, où les effets de la crise sont intervenus plus tard, on reste bien au-dessus des niveaux d'avant crise mais on observe néanmoins une stabilisation par rapport à 2010.

## 4.2. Par sexe

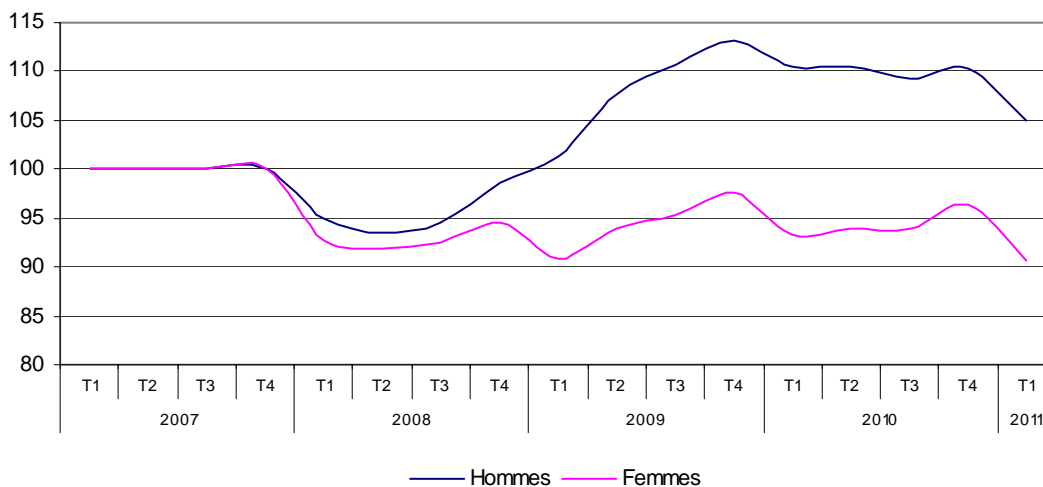
**Tableau 12**

		Hommes	Femmes	Total			Hommes	Femmes	Total
2007	T1	222.432	223.081	445.513	2007	T1	100	100	100
	T2	211.592	214.206	425.798		T2	100	100	100
	T3	214.108	220.218	434.326		T3	100	100	100
	T4	205.110	205.600	410.710		T4	100	100	100
	Année	213.310	215.776	429.087		Année	<b>100</b>	<b>100</b>	<b>100</b>
2008	T1	211.179	206.796	417.975	2008	T1	95	93	94
	T2	198.001	196.847	394.848		T2	94	92	93
	T3	202.490	203.593	406.083		T3	95	92	93
	T4	202.242	194.233	396.475		T4	99	94	97
	Année	203.478	200.367	403.845		Année	<b>95</b>	<b>93</b>	<b>94</b>
2009	T1	225.460	202.754	428.214	2009	T1	101	91	96
	T2	227.747	201.026	428.773		T2	108	94	101
	T3	236.942	209.912	446.855		T3	111	95	103
	T4	231.966	200.672	432.638		T4	113	98	105
	Année	230.529	203.591	434.120		Année	<b>108</b>	<b>94</b>	<b>101</b>
2010	T1	245.684	207.955	453.640	2010	T1	110	93	102
	T2	233.603	201.378	434.981		T2	110	94	102
	T3	233.859	206.701	440.560		T3	109	94	101
	T4	226.332	198.190	424.522		T4	110	96	103
	Année	234.870	203.556	438.426		Année	<b>110</b>	<b>94</b>	<b>102</b>
2011	T1	233.598	201.980	435.578	2011	T1	<b>105</b>	<b>91</b>	<b>98</b>

2010	T1	100	100	100
2011	T1	<b>95</b>	<b>97</b>	<b>96</b>

**Graphique 8**



De grandes différences apparaissent également selon les sexes : le chômage complet féminin a nettement moins souffert de la crise : il reste en deçà des 100 points sur l'ensemble de la période.

Par contre, le chômage complet masculin suit davantage l'évolution de la conjoncture : il grimpe en 2009 parallèlement à la baisse du PIB et du baromètre de la conjoncture. Il faut attendre le 1<sup>er</sup> trimestre 2011 pour enregistrer un tassement du chômage complet masculin : -5 points de base par rapport au 1<sup>er</sup> trimestre 2010.



### 4.3. Par classe d'âge

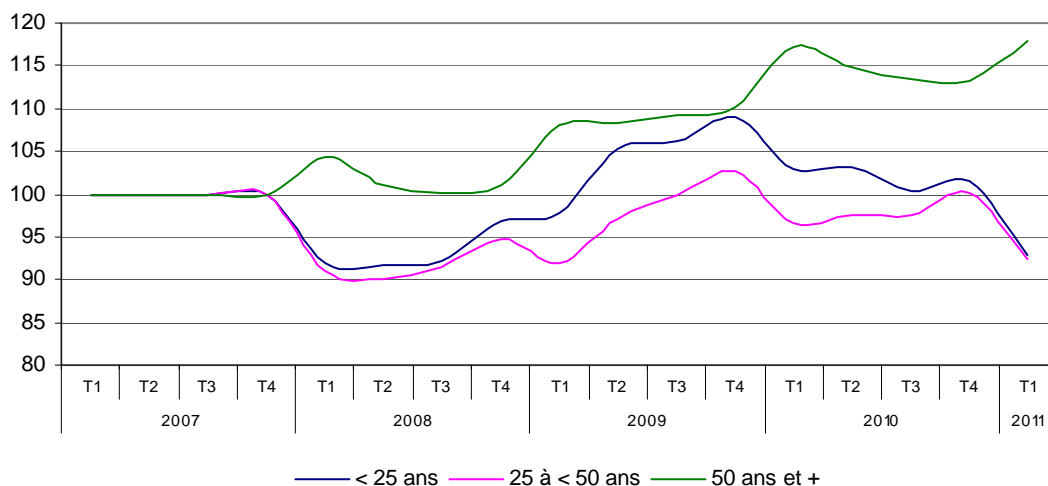
Tableau 13

		< 25 ans	25 à < 50 ans	50 ans et +	Total			< 25 ans	25 à < 50 ans	50 ans et +	Total
2007	T1	64.756	289.144	91.613	445.513	2007	T1	100	100	100	100
	T2	60.576	272.808	92.414	425.798		T2	100	100	100	100
	T3	65.990	274.412	93.925	434.326		T3	100	100	100	100
	T4	59.757	257.449	93.504	410.710		T4	100	100	100	100
	Année	62.770	273.453	92.864	429.087		Année	100	100	100	100
2008	T1	59.537	262.957	95.481	417.975	2008	T1	92	91	104	94
	T2	55.536	245.824	93.487	394.848		T2	92	90	101	93
	T3	60.809	251.196	94.078	406.083		T3	92	92	100	93
	T4	57.893	244.049	94.534	396.475		T4	97	95	101	97
	Année	58.444	251.007	94.395	403.845		Année	93	92	102	94
2009	T1	63.270	265.970	98.973	428.214	2009	T1	98	92	108	96
	T2	63.764	264.982	100.028	428.773		T2	105	97	108	101
	T3	70.032	274.236	102.587	446.855		T3	106	100	109	103
	T4	65.072	264.596	102.969	432.638		T4	109	103	110	105
	Année	65.535	267.446	101.139	434.120		Année	104	98	109	101
2010	T1	66.695	279.668	107.277	453.640	2010	T1	103	97	117	102
	T2	62.476	266.345	106.160	434.981		T2	103	98	115	102
	T3	66.172	267.871	106.517	440.560		T3	100	98	113	101
	T4	60.622	257.933	105.967	424.522		T4	101	100	113	103
	Année	63.992	267.954	106.480	438.426		Année	102	98	115	102
2011	T1	60.162	267.389	108.027	435.578	2011	T1	93	92	118	98

2010	T1	100	100	100	100
2011	T1	90	96	101	96

Graphique 9



Le chômage complet des moins de 25 ans suit l'évolution de la conjoncture : une poussée en 2009 (+9% au 4<sup>ème</sup> trimestre 2009) suivie d'un reflux en 2010. Au 1<sup>er</sup> trimestre 2011, le niveau descend même pour la 1<sup>ère</sup> fois en-dessous du niveau d'avant-crise. Dopé aussi par les mesures d'embauche introduites en janvier 2010 et qui connaissent un grand succès pour les jeunes moins qualifiés (voir point 7.2 ci-après), le chômage des jeunes a diminué de 10% entre le 1<sup>er</sup> trimestre 2010 et le 1<sup>er</sup> trimestre 2011.

Le chômage complet au sein de la classe d'âge intermédiaire des 25 à moins de 50 ans fluctue dans une moindre mesure en fonction de la conjoncture. Le niveau atteint au 1<sup>er</sup> trimestre 2011 est inférieur de 8% par rapport à celui atteint au 1<sup>er</sup> trimestre 2007 et comparable à celui de 2008.

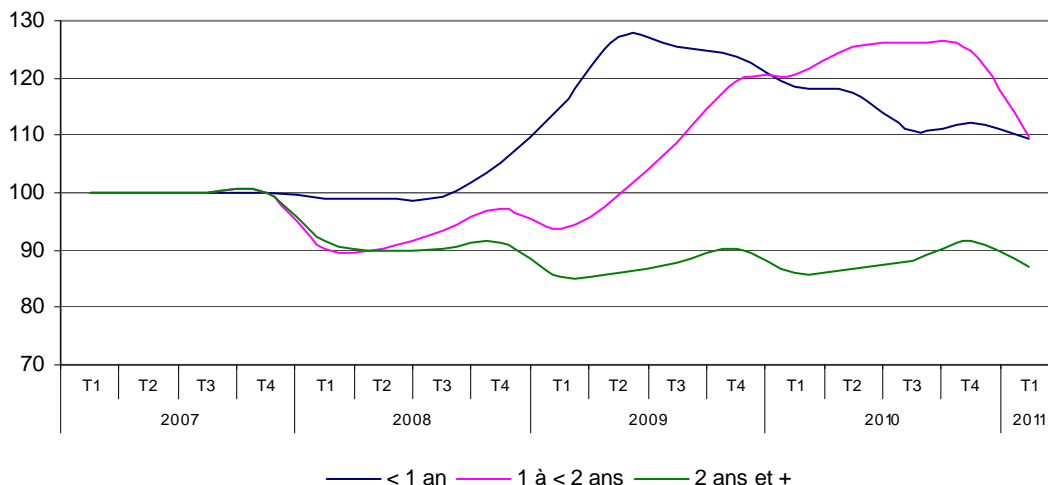
Quant aux 50 ans et +, leur nombre croît de manière régulière quelle que soit l'évolution conjoncturelle : le sommet est atteint au 1<sup>er</sup> trimestre 2011 (+18% par rapport au 1<sup>er</sup> trimestre 2007). Cette hausse continue s'explique aussi par le relèvement progressif de 50 à 58 ans de l'âge à partir duquel les chômeurs peuvent obtenir une dispense d'inscription comme demandeur d'emploi.

#### 4.4. Par durée de chômage

Tableau 14

		< 1 an	1 à < 2 ans	2 ans et +	Total			< 1 an	1 à < 2 ans	2 ans et +	Total		
2007	T1	141.314	71.407	232.792	445.513	2007	T1	100	100	100	100		
	T2	128.035	68.662	229.101	425.798		T2	100	100	100	100		
	T3	136.253	69.189	228.884	434.326		T3	100	100	100	100		
	T4	130.815	63.495	216.401	410.710		T4	100	100	100	100		
	Année	134.104	68.188	226.794	429.087		Année	100	100	100	100		
2008	T1	139.998	64.450	213.527	417.975	2008	T1	99	90	92	94		
	T2	126.524	62.042	206.282	394.848		T2	99	90	90	93		
	T3	135.360	64.512	206.211	406.083		T3	99	93	90	93		
	T4	137.519	61.755	197.201	396.475		T4	105	97	91	97		
	Année	134.850	63.190	205.805	403.845		Année	101	93	91	94		
2009	T1	162.459	66.904	198.851	428.214	2009	T1	115	94	85	96		
	T2	162.734	68.539	197.500	428.773		T2	127	100	86	101		
	T3	170.799	75.164	200.891	446.855		T3	125	109	88	103		
	T4	161.819	75.862	194.957	432.638		T4	124	119	90	105		
	Année	164.453	71.617	198.050	434.120		Année	123	105	87	101		
2010	T1	167.564	86.020	200.055	453.640	2010	T1	119	120	86	102		
	T2	150.480	86.045	198.456	434.981		T2	118	125	87	102		
	T3	151.071	87.408	202.080	440.560		T3	111	126	88	101		
	T4	146.905	79.264	198.353	424.522		T4	112	125	92	103		
	Année	154.005	84.684	199.736	438.426		Année	115	124	88	102		
2011	T1	154.626	78.443	202.509	435.578	2011	T1	109	110	87	98		
								2010	T1	100	100	100	100
								2011	T1	92	91	101	96

Graphique 10



Le chômage complet de courte durée (moins d'un an) augmente dès le 4<sup>ème</sup> trimestre 2008 ; il atteint son sommet au 2<sup>ème</sup> trimestre 2009 (+27%) puis descend lentement au cours des 4 trimestres suivants. Il faut attendre le 3<sup>ème</sup> trimestre 2010 pour enregistrer une véritable baisse (-7 points de base par rapport au trimestre précédent).

Le chômage complet de 1 à moins de 2 ans suit la même évolution avec un an de décalage : il augmente fortement au 4<sup>ème</sup> trimestre 2009 et se rétracte seulement depuis le 1<sup>er</sup> trimestre 2011.

Enfin, le chômage de 2 ans et + ne s'est pas aggravé du fait de la crise économique ; en 2009, il était de 13 points de base inférieur au niveau de 2007 et en 2010, de 12 points de base inférieur au niveau d'avant-crise. Au 1<sup>er</sup> trimestre 2011, le chômage de longue durée (2 ans et +) a baissé de 13% par rapport au 1<sup>er</sup> trimestre 2007. L'impact cumulé du plan d'accompagnement et de suivi des chômeurs, des mesures d'activation et des titres-services ont contribué à cette évolution.

## 5. L'évolution des chômeurs complets indemnisés (au sens large)

Tableau 15

	2007 - T1		2010 - T1		2011 - T1		2011/2007 en %	2011/2010 en %
<b>Sexe</b>								
homme	310.995	45,5%	327.456	48,2%	311.008	47,6%	0,0%	-5,0%
femme	371.970	54,5%	352.491	51,8%	342.397	52,4%	-8,0%	-2,9%
<b>Age</b>								
- 25 ans	78.225	11,5%	81.133	11,9%	73.431	11,2%	-6,1%	-9,5%
25-35 ans	159.906	23,4%	163.214	24,0%	157.109	24,0%	-1,7%	-3,7%
35-45 ans	147.687	21,6%	141.414	20,8%	134.968	20,7%	-8,6%	-4,6%
45-50 ans	69.968	10,2%	66.049	9,7%	64.615	9,9%	-7,7%	-2,2%
50-55 ans	76.305	11,2%	72.039	10,6%	68.692	10,5%	-10,0%	-4,6%
55-60 ans	95.004	13,9%	86.443	12,7%	83.892	12,8%	-11,7%	-3,0%
60 ans et +	55.871	8,2%	69.656	10,2%	70.699	10,8%	26,5%	1,5%
<b>Catégorie d'allocations</b>								
<b>Cohabitant ayant charge de famille (A)</b>	231.506	33,9%	212.558	31,3%	204.977	31,4%	-11,5%	-3,6%
<i>dont, entre autres, A3</i>	24.268	3,6%	19.072	2,8%	17.333	2,7%	-28,6%	-9,1%
<i>WA</i>	52.858	7,7%	46.440	6,8%	44.657	6,8%	-15,5%	-3,8%
<b>Isolé (N)</b>	161.766	23,7%	168.793	24,8%	165.222	25,3%	2,1%	-2,1%
<i>dont, entre autres, N1</i>	20.944	3,1%	27.388	4,0%	23.472	3,6%	12,1%	-14,3%
<i>N2</i>	85.605	12,5%	89.795	13,2%	91.631	14,0%	7,0%	2,0%
<i>N3</i>	24.794	3,6%	23.610	3,5%	22.913	3,5%	-7,6%	-3,0%
<i>WN</i>	30.423	4,5%	28.000	4,1%	27.207	4,2%	-10,6%	-2,8%
<b>Cohabitant sans charge de famille (B)</b>	278.622	40,8%	287.410	42,3%	273.013	41,8%	-2,0%	-5,0%
<i>dont, entre autres, B1</i>	53.739	7,9%	73.440	10,8%	64.095	9,8%	19,3%	-12,7%
<i>B2</i>	37.320	5,5%	36.412	5,4%	39.263	6,0%	5,2%	7,8%
<i>B3</i>	64.957	9,5%	56.609	8,3%	53.365	8,2%	-17,8%	-5,7%
<i>P</i>	63.065	9,2%	59.785	8,8%	56.766	8,7%	-10,0%	-5,0%
<i>W</i>	58.327	8,5%	60.023	8,8%	58.446	8,9%	0,2%	-2,6%
<b>Autres (dont disp. raisons soc. et familiales)</b>	11.071	1,6%	11.186	1,6%	10.193	1,6%	-7,9%	-8,9%
<b>Statut d'allocation</b>								
C.C.I. demandeurs d'emploi	446.004	65,3%	454.123	66,8%	436.002	66,7%	-2,2%	-4,0%
Dispense ALE	1.307	0,2%	1.471	0,2%	1.397	0,2%	6,9%	-5,0%
Formation professionnelle	17.205	2,5%	19.803	2,9%	18.360	2,8%	6,7%	-7,3%
Dispense pour suivre des études	19.968	2,9%	19.926	2,9%	19.761	3,0%	-1,0%	-0,8%
Temps partiel volontaire	29.864	4,4%	28.773	4,2%	28.595	4,4%	-4,2%	-0,6%
Temps part. avec alloc. de garantie de rev.	47.370	6,9%	54.078	8,0%	54.457	8,3%	15,0%	0,7%
Dispense NDE âgés	110.997	16,3%	91.491	13,5%	85.400	13,1%	-23,1%	-6,7%
Dispense pour raisons sociales et familiales	10.251	1,5%	10.283	1,5%	9.432	1,4%	-8,0%	-8,3%
<b>Base d'admissibilité</b>								
Travail	540.485	79,1%	544.617	80,1%	522.265	79,9%	-3,4%	-4,1%
Etudes	142.481	20,9%	135.330	19,9%	131.140	20,1%	-8,0%	-3,1%
<b>Branches d'activités regroupées</b>								
<b>agriculture</b>	7.801	1,1%	7.323	1,1%	7.015	1,1%	-10,1%	-4,2%
<b>construction</b>	32.388	4,7%	33.452	4,9%	31.511	4,8%	-2,7%	-5,8%
<b>industrie</b>	113.022	16,5%	102.424	15,1%	92.343	14,1%	-18,3%	-9,8%
<i>dont: industrie chimique</i>	10.250	1,5%	9.591	1,4%	8.892	1,4%	-13,2%	-7,3%
<i>construction mécanique</i>	23.226	3,4%	24.158	3,6%	21.387	3,3%	-7,9%	-11,5%
<i>industrie des produits alimentaires</i>	15.427	2,3%	13.818	2,0%	12.870	2,0%	-16,6%	-6,9%
<i>industrie du vêtement</i>	11.795	1,7%	9.139	1,3%	8.111	1,2%	-31,2%	-11,2%
<b>services commerciaux</b>	295.681	43,3%	315.101	46,3%	308.133	47,2%	4,2%	-2,2%
<i>dont: commerce</i>	59.548	8,7%	56.141	8,3%	54.255	8,3%	-8,9%	-3,4%
<i>banques/assurances</i>	10.916	1,6%	8.662	1,3%	7.729	1,2%	-29,2%	-10,8%
<i>horeca</i>	35.290	5,2%	34.765	5,1%	34.414	5,3%	-2,5%	-1,0%
<i>services aux entreprises</i>	65.003	9,5%	76.015	11,2%	73.243	11,2%	12,7%	-3,6%
<b>services non commerciaux</b>	97.328	14,3%	92.223	13,6%	90.200	13,8%	-7,3%	-2,2%
<i>dont: enseignement</i>	17.202	2,5%	16.336	2,4%	16.583	2,5%	-3,6%	1,5%
<b>jeunes ayant quitté l'école/ act. insuffis. décrites</b>	136.745	20,0%	129.424	19,0%	124.204	19,0%	-9,2%	-4,0%
<b>Répartition régionale</b>								
Région flamande	288.510	42,2%	285.641	42,0%	270.289	41,4%	-6,3%	-5,4%
Région wallonne	296.898	43,5%	292.362	43,0%	281.687	43,1%	-5,1%	-3,7%
Région de Bruxelles-Capitale	97.557	14,3%	101.945	15,0%	101.429	15,5%	4,0%	-0,5%
<b>TOTAL</b>	682.965	100,0%	679.947	100,0%	653.405	100,0%	-4,3%	-3,9%

Au cours de la période de janvier à mars 2011, on comptait en moyenne 653.405 chômeurs complets indemnisés demandeurs d'emploi ou non demandeurs d'emploi, soit une baisse de 26.542 par rapport à la même période de l'année passée (-3,9%). Comparée au 1<sup>er</sup> trimestre 2007, la diminution s'élève même à 4,3%. Il s'agit ici d'une définition très large qui englobe également des mesures d'activation et le travail à temps partiel.

Tant en chiffres relatifs qu'en chiffres absolus, la régression par rapport à 2010 du nombre de chômeurs complets est plus importante pour les hommes que pour les femmes. Par rapport au 1<sup>er</sup> trimestre 2007, on constate toutefois une nette diminution chez les femmes (-8%), tandis que le nombre d'hommes est en légère hausse.

La répartition par âge est marquée par une hausse significative des 60 ans et plus. Depuis le 1<sup>er</sup> trimestre 2007, leur nombre a progressé de plus de 14.000 unités (+26,5%). Au sein de la population globale des chômeurs complets, ils représentent presque 11% et atteignent ainsi quasiment le niveau des moins de 25 ans.

Globalement, le chômage complet régresse pour les trois catégories d'allocation et ce, surtout en première période d'indemnisation. Depuis 2007, on observe une diminution de la part relative des cohabitants avec charge de famille et une augmentation des isolés. Un peu plus d'un chômeur complet sur 4 appartient actuellement à la catégorie des isolés.

Sur une base annuelle, le nombre de CCI demandeurs d'emploi diminue de 18.121 unités et se retrouve, avec 436.000 unités au 1<sup>er</sup> trimestre 2011, 4% en-dessous du niveau observé au 1<sup>er</sup> trimestre 2010 et 2,2% en-dessous de celui enregistré au 1<sup>er</sup> trimestre 2007.

Actuellement, il reste encore 85.000 chômeurs complets âgés de 50 ans ou +, dispensés de l'inscription comme demandeur d'emploi. Au cours du 1<sup>er</sup> trimestre 2007, ils étaient encore 111.000. L'âge à partir duquel les chômeurs peuvent obtenir une dispense d'inscription comme demandeur d'emploi a en effet été relevé progressivement à 58 ans.

La baisse du nombre de chômeurs complets s'observe dans tous les secteurs, avec une baisse plus forte dans l'industrie.

La ventilation par région montre que le nombre de chômeurs complets a régressé en Flandre et en Wallonie. Il ne progresse plus en Région de Bruxelles-Capitale : au 1<sup>er</sup> trimestre 2010, ils étaient en moyenne 101.945 contre 101.429 au 1<sup>er</sup> trimestre 2011 (-516). Comparé au 1<sup>er</sup> trimestre 2007, l'augmentation reste de 4% (+ 3.872).

## 6. L'évolution des prépensionnés et des chômeurs âgés dispensés

Tableau 16

Sexe	2007 - T1		2010 - T1		2011 - T1		2011/2007 en %	2011/2010 en %
homme	148.956	66,1%	138.301	65,1%	134.228	64,7%	-9,9%	-2,9%
femme	76.289	33,9%	74.248	34,9%	73.200	35,3%	-4,0%	-1,4%
<b>Age</b>								
50 - 55 ans	6.647	3,0%	3.024	1,4%	2.509	1,2%	-62,3%	-17,0%
55 - 60 ans	102.025	45,3%	68.804	32,4%	61.470	29,6%	-39,8%	-10,7%
60 ans et +	116.573	51,8%	140.721	66,2%	143.450	69,2%	23,1%	1,9%
<b>BC</b>								
bc Anvers	17.400	7,7%	16.282	7,7%	16.004	7,72%	-8,0%	-1,7%
bc Liège	15.023	6,7%	14.164	6,7%	13.571	6,54%	-9,7%	-4,2%
bc Bruxelles	15.958	7,1%	14.188	6,7%	13.419	6,47%	-15,9%	-5,4%
bc Hasselt	14.395	6,4%	13.202	6,2%	12.855	6,20%	-10,7%	-2,6%
bc Gand	13.549	6,0%	13.001	6,1%	12.718	6,13%	-6,1%	-2,2%
bc Turnhout	11.639	5,2%	11.173	5,3%	11.170	5,39%	-4,0%	0,0%
bc Charleroi	12.021	5,3%	11.308	5,3%	11.015	5,31%	-8,4%	-2,6%
bc Vilvorde	11.123	4,9%	10.616	5,0%	10.485	5,05%	-5,7%	-1,2%
bc Louvain	9.225	4,1%	8.807	4,1%	8.618	4,15%	-6,6%	-2,1%
bc Malines	7.988	3,5%	7.587	3,6%	7.413	3,57%	-7,2%	-2,3%
bc Courtrai	7.709	3,4%	7.450	3,5%	7.282	3,51%	-5,5%	-2,3%
bc La Louvière	7.113	3,2%	6.514	3,1%	6.396	3,08%	-10,1%	-1,8%
bc Nivelles	6.592	2,9%	6.437	3,0%	6.286	3,03%	-4,6%	-2,3%
bc Bruges	6.515	2,9%	5.958	2,8%	5.822	2,81%	-10,6%	-2,3%
bc Roulers	5.879	2,6%	5.743	2,7%	5.722	2,76%	-2,7%	-0,4%
bc Namur	5.677	2,5%	5.711	2,7%	5.720	2,76%	0,8%	0,2%
bc Alost	6.151	2,7%	5.719	2,7%	5.472	2,64%	-11,0%	-4,3%
bc Ostende	5.524	2,5%	5.377	2,5%	5.260	2,54%	-4,8%	-2,2%
bc Saint-Nicolas	5.677	2,5%	5.316	2,5%	5.084	2,45%	-10,5%	-4,4%
bc Tongres	5.289	2,3%	4.855	2,3%	4.743	2,29%	-10,3%	-2,3%
bc Mons	5.286	2,3%	4.783	2,3%	4.623	2,23%	-12,5%	-3,4%
bc Tournai	4.955	2,2%	4.643	2,2%	4.498	2,17%	-9,2%	-3,1%
bc Termonde	4.904	2,2%	4.629	2,2%	4.469	2,15%	-8,9%	-3,4%
bc Verviers	4.655	2,1%	4.456	2,1%	4.397	2,12%	-5,5%	-1,3%
bc Audenarde	2.859	1,3%	2.854	1,3%	2.858	1,38%	0,0%	0,2%
bc Huy	2.879	1,3%	2.925	1,4%	2.858	1,38%	-0,7%	-2,3%
bc Ypres	2.678	1,2%	2.550	1,2%	2.542	1,23%	-5,1%	-0,3%
bc Arlon	2.415	1,1%	2.476	1,2%	2.438	1,18%	1,0%	-1,5%
bc Boom	1.982	0,9%	1.953	0,9%	1.892	0,91%	-4,5%	-3,1%
bc Mouscron	2.184	1,0%	1.871	0,9%	1.797	0,87%	-17,7%	-4,0%
<b>Répartition régionale</b>								
Région flamande	140.487	62,4%	133.073	62,6%	130.410	62,9%	-7,2%	-2,0%
Région wallonne	68.800	30,5%	65.288	30,7%	63.599	30,7%	-7,6%	-2,6%
Région de Bruxelles-Capitale	15.958	7,1%	14.188	6,7%	13.419	6,5%	-15,9%	-5,4%
<b>Branche d'activités regroupées</b>								
Agriculture, sylviculture, pêche	968	0,4%	846	0,4%	805	0,4%	-16,8%	-4,8%
Extraction de minerais	10.115	4,5%	8.938	4,2%	8.443	4,1%	-16,5%	-5,5%
Industrie de transformation	99.101	44,0%	90.454	42,6%	86.517	41,7%	-12,7%	-4,4%
dont:								
<i>construction mécanique</i>	34.324	15,2%	33.371	15,7%	32.277	15,6%	-6,0%	-3,3%
<i>production métallurgique</i>	9.005	4,0%	7.606	3,6%	7.044	3,4%	-21,8%	-7,4%
<i>industrie chimique</i>	11.124	4,9%	10.729	5,0%	10.330	5,0%	-7,1%	-3,7%
<i>industrie alimentaire</i>	8.954	4,0%	8.065	3,8%	7.724	3,7%	-13,7%	-4,2%
Construction	18.186	8,1%	16.172	7,6%	15.831	7,6%	-12,9%	-2,1%
Electricité, eau, gaz	203	0,1%	154	0,1%	128	0,1%	-36,8%	-17,1%
Commerce, banques, assurances	22.018	9,8%	20.413	9,6%	19.331	9,3%	-12,2%	-5,3%
Transports, communications	6.686	3,0%	6.528	3,1%	6.477	3,1%	-3,1%	-0,8%
Services	54.134	24,0%	55.655	26,2%	55.549	26,8%	2,6%	-0,2%
Activités insuffisamment décrites	13.835	6,1%	13.389	6,3%	14.347	6,9%	3,7%	7,2%
<b>TOTAL</b>	<b>225.245</b>	<b>100,0%</b>	<b>212.549</b>	<b>100,0%</b>	<b>207.428</b>	<b>100,0%</b>	<b>-7,9%</b>	<b>-2,4%</b>

## 6.1 L'évolution des prépensionnés

**Tableau 17**

Age	1er trimestre 2007			1er trimestre 2010			1er trimestre 2011		
	Hommes	Femmes	Total	Hommes	Femmes	Total	Hommes	Femmes	Total
50 - 55 ans	3.249	874	4.123	2.408	319	2.727	1.787	476	2.263
55 - 60 ans	33.506	8.371	41.877	29.316	8.465	37.780	27.991	8.863	36.854
60 ans et plus	55.350	12.898	68.248	60.843	19.708	80.552	61.775	21.136	82.911
<b>TOTAL</b>	<b>92.105</b>	<b>22.143</b>	<b>114.248</b>	<b>92.567</b>	<b>28.492</b>	<b>121.059</b>	<b>91.553</b>	<b>30.475</b>	<b>122.028</b>

	Ecart 2011/2007 en %			Ecart 2011/2010 en %		
	Hommes	Femmes	Total	Hommes	Femmes	Total
50 - 55 ans	-45,0%	-45,6%	-45,1%	-25,8%	49,3%	-17,0%
55 - 60 ans	-16,5%	5,9%	-12,0%	-4,5%	4,7%	-2,5%
60 ans et plus	11,6%	63,9%	21,5%	1,5%	7,2%	2,9%
<b>TOTAL</b>	<b>-0,6%</b>	<b>37,6%</b>	<b>6,8%</b>	<b>-1,1%</b>	<b>7,0%</b>	<b>0,8%</b>

Dont prépensionnés demandeurs d'emploi

**Tableau 18**

Age	1er trimestre 2010			1er trimestre 2011			Ecart 2011/2010 en %		
	Hommes	Femmes	Total	Hommes	Femmes	Total	Hommes	Femmes	Total
50 - 55 ans	876	124	1.000	940	298	1.238	7,3%	140,3%	23,8%
55 - 60 ans	1.029	399	1.428	1.641	682	2.323	59,5%	70,7%	62,6%
60 ans et plus	65	20	85	122	57	179	87,7%	185,0%	110,6%
<b>TOTAL</b>	<b>1.970</b>	<b>543</b>	<b>2.513</b>	<b>2.704</b>	<b>1.037</b>	<b>3.740</b>	<b>37,2%</b>	<b>90,8%</b>	<b>48,8%</b>

On continue à observer une diminution du nombre de prépensionnés dans les classes d'âge de 50 à 54 ans et de 55 à 59 ans.

Dans la classe d'âge de 50 à 54 ans, la baisse est de 17% entre 2010 et 2011 et de 45,1% entre 2007 et 2011. Dans celle de 55 à 59 ans, la baisse est de 2,5% entre 2010 et 2011 et de 12% entre 2007 et 2011.

La classe d'âge de 60 ans et plus continue d'augmenter de 2,9% entre 2010 et 2011 et de 21,5% entre 2007 et 2011. A elle seule, elle fait encore progresser légèrement le nombre total de prépensionnés de 0,8% entre 2010 et 2011 et de 6,8% par rapport à 2007.

La hausse concerne surtout les femmes et a aussi été influencée par le relèvement progressif de l'âge de la pension à 65 ans.

## 6.2 L'évolution des chômeurs âgés dispensés

Tableau 19

Age	1er trimestre 2007			1er trimestre 2010			1er trimestre 2011		
	Hommes	Femmes	Total	Hommes	Femmes	Total	Hommes	Femmes	Total
50 - 55 ans	1.023	1.501	2.524	148	149	297	119	126	246
55 - 60 ans	27.880	32.268	60.148	14.371	16.653	31.024	11.541	13.075	24.615
60 ans et plus	27.948	20.377	48.325	31.214	28.955	60.170	31.015	29.524	60.539
<b>TOTAL</b>	<b>56.851</b>	<b>54.146</b>	<b>110.997</b>	<b>45.734</b>	<b>45.757</b>	<b>91.491</b>	<b>42.675</b>	<b>42.725</b>	<b>85.400</b>

	Ecart 2011/2007 en %			Ecart 2011/2010 en %		
	Hommes	Femmes	Total	Hommes	Femmes	Total
50 - 55 ans	-88,3%	-91,6%	-90,3%	-19,6%	-15,0%	-17,3%
55 - 60 ans	-58,6%	-59,5%	-59,1%	-19,7%	-21,5%	-20,7%
60 ans et plus	11,0%	44,9%	25,3%	-0,6%	2,0%	0,6%
<b>TOTAL</b>	<b>-24,9%</b>	<b>-21,1%</b>	<b>-23,1%</b>	<b>-6,7%</b>	<b>-6,6%</b>	<b>-6,7%</b>

Sur 4 ans, le nombre de chômeurs âgés dispensés a baissé de 23,1%. Cette baisse est surtout imputable aux classes d'âge inférieures à 60 ans.

Entre 2010 et 2011, la baisse continue au sein des classes d'âge inférieures à 60 ans : -17,3% pour les 50 à moins de 55 ans et -20,7% pour les 55 à moins de 60 ans.

## 7. Mesures fédérales pour l'emploi

### 7.1. Primes de crise

#### 7.1.1 Demandes

**Tableau 20**

Situation au 31 mars 2011	Flandre	Wallonie	Bruxelles	Pays	
<b>Demandes traitées</b>	21.233	16.207	4.037	41.477	<b>100%</b>
<b>Décisions:</b>					
<b>Pas de droit</b>	289	454	153	896	<b>2%</b>
<b>Prime partiellement à charge de l'ONEM</b>	14.761	10.411	3.204	28.376	<b>68%</b>
<b>Prime entièrement à charge de l'ONEM</b>	6.183	5.342	680	12.205	<b>29%</b>
<b>Total des primes octroyées</b>	<b>20.944</b>	<b>15.753</b>	<b>3.884</b>	<b>40.581</b>	<b>98%</b>

Sur 41.477 demandes de primes de crise traitées depuis le début de la mesure (mars 2010) jusqu'au 31 mars 2011, 2% sont jugées irrecevables ; 68% sont partiellement à charge de l'ONEM et 29% entièrement à charge de l'ONEM. En tout, 40.581 primes ont été octroyées.

#### 7.1.2 Paiements

**Tableau 21**

		Région flamande	Région wallonne	Région bruxelloise	Pays
2010	T2	4.378	3.365	637	8.380
	T3	4.136	3.060	778	7.974
	T4	5.326	4.041	941	10.308
	Année	14.189	10.703	2.398	27.290
2011	T1	5.811	4.387	1.091	11.289
		<b>51%</b>	<b>39%</b>	<b>10%</b>	<b>100%</b>

Depuis le 4<sup>ème</sup> trimestre 2010, une moyenne de 10.000 primes sont payées par trimestre aux ouvriers qui perdent leur emploi. Au 1<sup>er</sup> trimestre 2011, 51% des primes ont été octroyées aux ouvriers issus de la Région flamande, pour 39% à ceux issus de la Région wallonne et 10% à ceux issus de la Région bruxelloise.



## 7.2. Plan d'embauche win-win

### 7.2.1 Contrats

Tableau 22

2010	01	1.433
	02	2.814
	03	4.856
	04	5.295
	05	3.387
	06	752
	07	5.198
	08	4.935
	09	4.904
	10	5.976
	11	5.799
	12	6.118
2011	01	6.061
	02	4.969
	03	6.136
<b>Total</b>		<b>68.633</b>
<b>Personnes différentes</b>		<b>60.461</b>

Le nombre de contrats conclus par mois a augmenté de manière continue depuis l'introduction de la mesure en janvier 2010 jusqu'au mois d'octobre 2010 ; depuis lors, ce nombre s'est stabilisé, avec des hauts et des bas, aux alentours des 6.000 contrats par mois.

Quant au nombre de personnes différentes qui ont conclu un ou plusieurs contrats, il atteint 60.461 au 31 mars 2011.

### 7.2.2 Contrats par groupe-cible

Tableau 23

Contrats	< 26 ans sans ESS	< 26 ans avec ESS	> 1 an chômage	50ans et +	Total
<b>Situation au 31/03/2011</b>					
Flandre	9.469 37%	4.457 17%	7.557 29%	4.394 17%	25.877 100%
Wallonie	16.487 46%	8.347 23%	8.242 23%	3.154 9%	36.230 100%
Bruxelles	2.618 40%	1084 17%	2.013 31%	811 12%	6.526 100%
<b>Pays</b>	<b>28.574</b> <b>42%</b>	<b>13.888</b> <b>20%</b>	<b>17.812</b> <b>26%</b>	<b>8.359</b> <b>12%</b>	<b>68.633</b> <b>100%</b>

La grande majorité des contrats conclus dans le cadre du plan d'embauche win-win concernent des jeunes de moins de 26 ans (62%). Parmi ceux-ci, ce sont les moins qualifiés qui sont les plus nombreux : sur l'ensemble du pays, 42% des contrats sont conclus par des jeunes qui ne disposent pas d'un certificat de l'enseignement secondaire supérieur. D'une région à l'autre, il y a toutefois lieu de moduler ces chiffres : 69% des contrats conclus concernent des jeunes de moins de 26 ans en Région wallonne contre 54% en Région flamande.

A l'inverse, en Région flamande, 17% des contrats conclus l'ont été par des demandeurs d'emploi âgés de 50 ans et + contre 9% en Région wallonne.

### 7.2.3 Paiements mensuels

**Tableau 24**

		Région flamande	Région wallonne	Région bruxelloise	Pays
2010	T1	702	1.120	154	1.975
	T2	5.410	7.226	1.149	13.785
	T3	8.846	12.481	2.107	23.434
	T4	12.266	17.378	3.153	32.798
	Année	6.806	9.551	1.641	17.998
2011	T1	15.636	22.494	4.398	42.528
		<b>37%</b>	<b>53%</b>	<b>10%</b>	<b>100%</b>

Le nombre de paiements mensuels suit la même tendance que le nombre de contrats conclus : il ne cesse d'augmenter d'un trimestre à l'autre. Au cours du 1<sup>er</sup> trimestre 2011, il atteignait 42.528 unités. Par région, ce sont les demandeurs d'emploi issus de la Région wallonne qui sont majoritaires : 53% des paiements les concernent contre 37% des paiements octroyés aux demandeurs d'emploi issus de la Région flamande et 10% à ceux issus de la Région bruxelloise.

### 7.3. Evolution des mesures d'activation selon le régime

Tableau 25

	ALE	Programme de transition profess.	SINE	ACTIVA + WINWIN	Compl. de reprise du travail	Total
1er trimestre 2007	26.947	5.717	7.974	35.831	3.603	<b>80.071</b>
1er trimestre 2010	18.919	5.770	12.247	32.893	11.036	<b>80.864</b>
1er trimestre 2011	17.783	5.319	11.906	68.479	15.792	<b>119.280</b>
Ecart en % 2011/2007	-34,01%	-6,96%	49,32%	91,12%	338,30%	<b>48,97%</b>
Ecart en % 2011/2010	-6,00%	-7,81%	-2,78%	108,19%	43,10%	<b>47,51%</b>
Part en % des régimes 2007	33,65%	7,14%	9,96%	44,75%	4,50%	<b>100,00%</b>
Part en % des régimes 2010	23,40%	7,14%	15,15%	40,68%	13,65%	<b>100,00%</b>
Part en % des régimes 2011	14,91%	4,46%	9,98%	57,41%	13,24%	<b>100,00%</b>

Les chiffres montrent une fois de plus la croissance spectaculaire du Plan activa win-win : en un an, le nombre de personnes occupées grâce à cette mesure a plus que doublé, à savoir de 32.893 à 68.479 personnes. L'occupation de travailleurs âgés de 50 ans ou plus avec complément de reprise du travail continue, elle aussi, sa progression : de 11.036 au 1<sup>er</sup> trimestre 2010 à 15.792 au 1<sup>er</sup> trimestre 2011.

## 7.4. Titres-services

**Tableau 26**

	2007	2010	Evol 2007-2010	T1 2010	T1 2011	Evol 2010-2011
Utilisateurs actifs	449.899	760.702	+69,1%	694.406	782.712	+12,7%
Entreprises agréées	1.720	2.664	+54,9%	2.547	2.692	+5,7%
Titres achetés	53.453.329	97.182.350	+81,8%	24.126.476	27.248.629	+12,9%
Titres utilisés	49.187.499	94.830.823	+92,8%	22.818.952	25.668.820	+12,5%

Le succès des titres-services ressort clairement du tableau 26 : en 3 ans, le nombre d'utilisateurs actifs a augmenté de 69,1% et le nombre de titres utilisés, de 92,8%. Ce succès ne faiblit pas : du 1<sup>er</sup> trimestre 2010 au 1<sup>er</sup> trimestre 2011, la hausse du nombre d'utilisateurs actifs, du nombre de titres achetés ou utilisés avoisine les 12%.

## 8. L'évolution de l'interruption de carrière et du crédit-temps

**Tableau 27**

		2007	2010	Evol 2007-2010	T1 2010	T1 2011	Evol 2010-2011
Interruption de carrière ordinaire	complète	8.447	6.326	-25,1%	6.383	6.118	-4,2%
	mi-temps	36.838	34.565	-6,2%	34.872	33.889	-2,8%
	réd.1/3ème temps	907	1.011	+11,5%	987	1.045	+5,9%
	réd.1/4ème temps	2.347	2.457	+4,7%	2.428	2.473	+1,9%
	réd.1/5ème temps	23.242	27.850	+19,8%	27.383	28.119	+2,7%
	Total	71.781	72.209	+0,6%	72.053	71.644	-0,6%
Crédit-temps	complète	11.452	8.397	-26,7%	8.662	7.896	-8,8%
	mi-temps	32.092	38.220	+19,1%	38.112	38.827	+1,9%
	réd.1/5ème temps	68.122	85.701	+25,8%	85.284	87.652	+2,8%
	Total	111.666	132.318	+18,5%	132.058	134.375	+1,8%
Formes spécifiques	congé parental	34.111	51.944	+52,3%	50.948	54.217	+6,4%
	assistance médicale	5.554	8.875	+59,8%	8.365	9.765	+16,7%
	soins palliatifs	205	228	+11,2%	234	240	+2,6%
	Total	39.870	61.047	+53,1%	59.547	64.222	+7,8%
Total général		223.317	265.574	+18,9%	263.658	270.240	+2,4%

Sur 3 ans, l'augmentation du nombre de paiements en interruption de carrière et crédit-temps atteint 18,9%. Sur l'intervalle de temps, ce sont surtout les formes spécifiques d'interruption de carrière qui ont connu une forte augmentation : le congé parental, +52,3% et l'assistance médicale, +59,8%. Par ailleurs, la réduction des prestations d'1/5<sup>ème</sup> temps a connu également une hausse appréciable en interruption de carrière (+19,8%) et en crédit-temps (+25,8%).

Du 1<sup>er</sup> trimestre 2010 au 1<sup>er</sup> trimestre 2011, on note surtout une hausse du nombre d'interrompants qui prennent des congés thématiques : +7,8% ; parmi ceux-ci c'est l'interruption de carrière pour assister ou octroyer des soins à un proche qui fait un bond en avant : +16,7%.

## 9. L'évolution des 3 groupes d'allocataires

**Tableau 28**

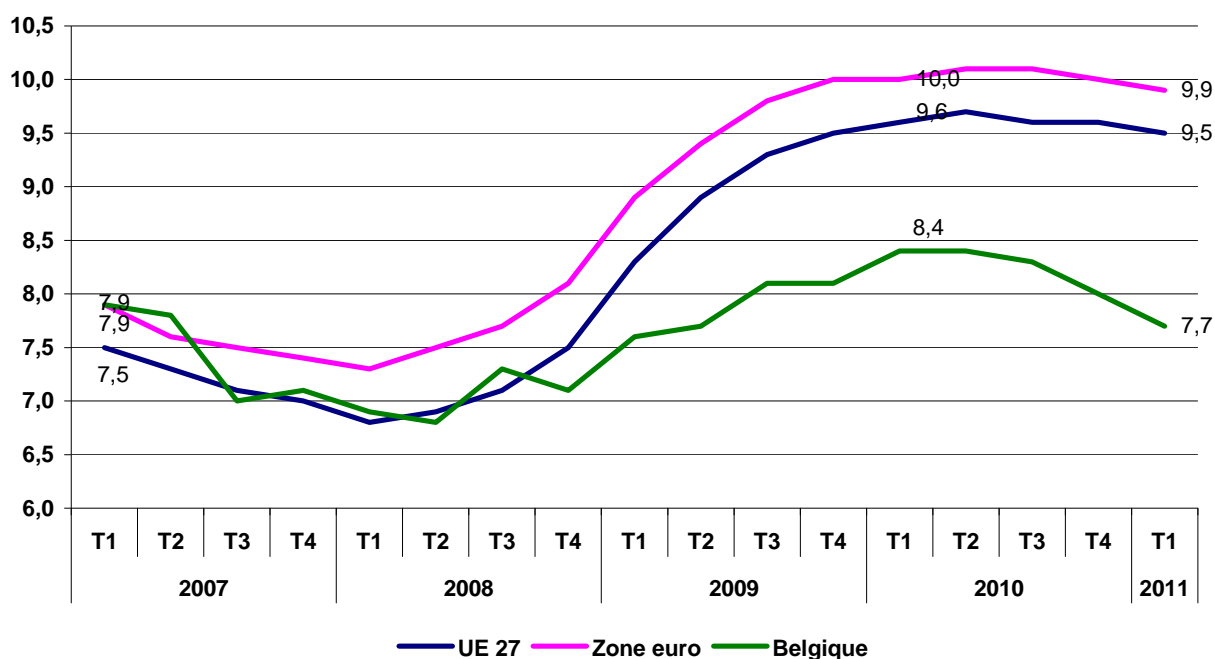
	T1 2007	T1 2010	T1 2011	2007-2011	2010-2011
<b>Chômeurs indemnisés et prépensionnés</b>	<b>710.133</b>	<b>704.644</b>	<b>680.343</b>	<b>- 4,2%</b>	<b>- 3,4%</b>
Demandeurs d'emploi	475.377	484.926	467.914	- 1,6%	- 3,5%
Non-demandeurs d'emploi	234.756	219.718	212.429	- 9,5%	- 3,3%
<b>Travailleurs soutenus par l'ONEM</b>	<b>304.893</b>	<b>425.876</b>	<b>398.916</b>	<b>+ 30,8%</b>	<b>- 6,3%</b>
Chômage temporaire & allocations assimilées	153.753	256.113	191.023	+ 24,2%	- 25,4%
Travailleurs à temps partiel	7.668	7.638	7.178	- 6,4%	- 6,0%
Mesures d'activation	47.370	54.078	54.457	+ 15,0%	+ 0,7%
Mesures d'activation	96.101	108.047	146.257	+ 52,2%	+ 35,4%
<b>Travailleurs aménageant leur temps de travail</b>	<b>220.439</b>	<b>264.258</b>	<b>270.931</b>	<b>+ 22,9%</b>	<b>+ 2,5%</b>
Crédit-temps	108.930	132.058	134.375	+ 23,4%	+ 1,8%
Interruption de carrière ordinaire	71.457	72.052	71.644	+ 0,3%	- 0,6%
Formes spécifiques	39.312	59.547	64.222	+ 63,4%	+ 7,9%
Prépension à mi-temps	740	601	691	- 6,6%	+ 15,0%
<b>Total des 3 groupes</b>	<b>1.235.465</b>	<b>1.394.778</b>	<b>1.350.190</b>	<b>+ 9,3%</b>	<b>- 3,2%</b>

La comparaison entre T1 2007 et T1 2011 fait apparaître une augmentation de 9,3% du nombre d'allocataires de l'ONEM. Cette hausse ne concerne toutefois que les travailleurs, qu'il s'agisse de travailleurs soutenus par l'ONEM par le biais du chômage temporaire (+24,2%) ou des mesures d'activation (+52,2%) ou de travailleurs qui aménagent leur temps de travail avec l'aide de l'ONEM (+22,9%). La catégorie des chômeurs indemnisés et prépensionnés diminue quant à elle de 4,2%. Entre le 1<sup>er</sup> trimestre 2010 et le 1<sup>er</sup> trimestre 2011, on observe une baisse du nombre total d'allocataires : -3,2%. La forte chute du chômage temporaire (-25,4%) compense dans une large mesure la hausse des mesures d'activation (+35,4%) et des formes spécifiques d'interruption de carrière (+7,9%).

## 10. Comparaison internationale

### 10.1. Taux de chômage

Graphique 11



Source: Eurostat – Taux de chômage harmonisés – séries EFT ajustées – données désaisonnalisées

Alors que dans l'Union européenne et au sein de la Zone euro, les taux de chômage restent assez stables, en Belgique, le taux de chômage, qui avait pourtant connu une augmentation beaucoup moins forte pendant la crise, diminue à 7,7% au 1<sup>er</sup> trimestre 2011. Ce taux est comparable à celui du 1<sup>er</sup> trimestre 2007 (7,9%).

### 10.2. Evolution de l'emploi

Tableau 29

		UE 27	Zone euro	Belgique			UE 27	Zone euro	Belgique
2007	T1	215.551	141.020	4.348	2007	T1	100	100	100
	T2	218.855	143.160	4.345		T2	100	100	100
	T3	221.263	144.557	4.385		T3	100	100	100
	T4	220.612	144.308	4.443		T4	100	100	100
	Année	219.070	143.261	4.380		Année	100	100	100
2008	T1	219.723	143.689	4.450	2008	T1	102	102	102
	T2	221.818	144.858	4.414		T2	101	101	102
	T3	223.497	145.907	4.465		T3	101	101	102
	T4	221.655	144.791	4.455		T4	100	100	100
	Année	221.673	144.811	4.446		Année	101	101	101
2009	T1	217.498	141.986	4.418	2009	T1	101	101	102
	T2	218.243	142.450	4.396		T2	100	100	101
	T3	218.351	142.162	4.415		T3	99	98	101
	T4	217.159	141.941	4.454		T4	98	98	100
	Année	217.813	142.135	4.421		Année	99	99	101
2010	T1	214.202	140.097	4.470	2010	T1	99,4	99,3	102,8
	T2	216.762	141.157	4.443		T2	99,0	98,6	102,3
	T3	217.903	141.538	4.488		T3	98,5	97,9	102,3
	T4	216.934	141.374	4.554		T4	98,3	98,0	102,5
	Année	216.450	141.041	4.489		Année	98,8	98,5	102,5

Source : Eurostat – Emploi total de la population résidente (en milliers) – Séries EFT ajustées

Inversément et de manière cohérente, l'emploi a évolué mieux en Belgique que dans l'Union européenne dans son ensemble ; il a progressé de 2,5% depuis 2007.