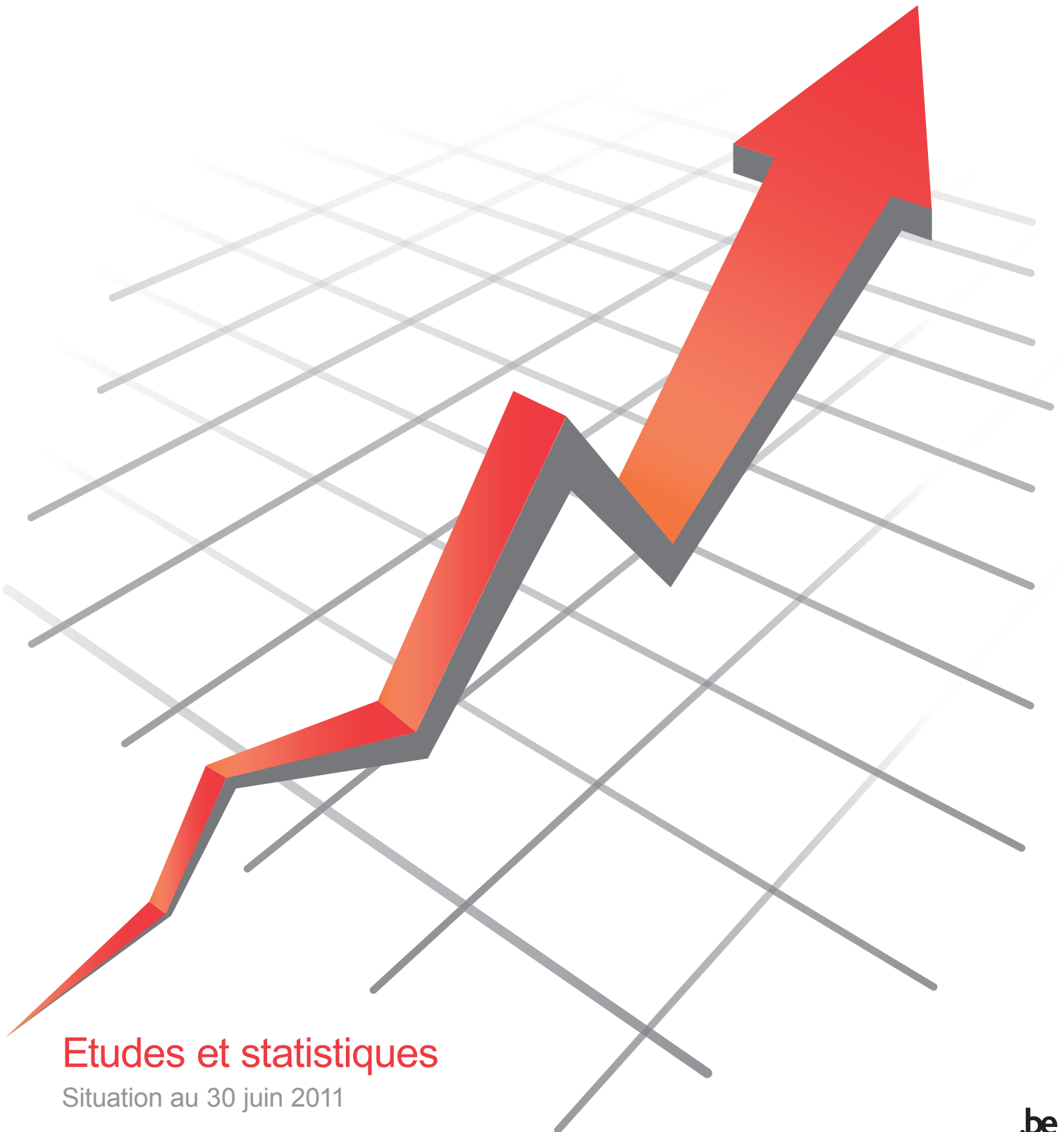


Indicateurs trimestriels du marché du travail



Etudes et statistiques

Situation au 30 juin 2011

Préface

L'Onem publie une statistique mensuelle du chômage indemnisé, dont le contenu a été enrichi depuis le 1^{er} janvier 2011. Cette statistique, basée sur les paiements d'allocations de chômage, est publiée aux environs du 25 du mois suivant.

L'Onem publie également un rapport annuel détaillé sur l'ensemble de ses missions (chômage, prépensions, interruption de carrière et crédit temps, titres-service et autres mesures fédérales pour l'emploi ...). Ce rapport est publié en mars de l'année suivante.

Cette nouvelle publication s'insère entre les deux publications précédentes.

Sa périodicité trimestrielle permet :

- d'une part, de réduire sensiblement les effets saisonniers ou techniques qui peuvent affecter des statistiques mensuelles basées sur les paiements ;
- d'autre part, de déceler de manière plus rapide que dans un rapport annuel des tendances d'évolution du marché du travail.

Son contenu est basé pour l'essentiel sur des indicateurs qui relèvent des missions de l'Onem. Ils sont répartis en 8 chapitres :

- Chômage temporaire
- Fermetures d'entreprises
- Chômage complet indemnisé des demandeurs d'emploi
- Chômage complet indemnisé au sens large
- Prépension
- Interruption de carrière et crédit-temps
- Mesures fédérales pour l'emploi : activation des allocations, titres-services ...
- Evolution globale des allocataires

Afin de bien situer ces indicateurs dans un contexte plus global et de renforcer l'analyse, le premier chapitre donne quelques indicateurs conjoncturels supplémentaires issus de sources externes (évolution de la conjoncture économique, des offres d'emploi et du travail intérimaire) et l'avant-dernier chapitre donne des éléments de comparaison internationale.

Le trimestre sous revue est en outre situé dans une perspective historique qui remonte au premier trimestre 2007, ce qui permet un suivi de l'évolution des effets de la crise et des comparaisons avec la situation d'avant la crise. Le dernier chapitre donne, pour les indicateurs principaux, une comparaison des trimestres correspondants des 10 dernières années, ce qui permet d'élargir cette perspective historique.

L'Onem continue bien sûr à publier sur son site (www.onem.be) :

- de nombreuses statistiques préformatées ;
- des statistiques interactives très détaillées et très récentes (aussi depuis peu sur les fermetures d'entreprises) ;
- des études et analyses sur des thèmes spécifiques.

L'objectif est de compléter ainsi la contribution de l'Onem à l'analyse et au progrès de notre marché du travail.

L'Administrateur général



Georges CARLENS

Indicateurs trimestriels du marché du travail – situation au 30 juin 2011

Table des matières :

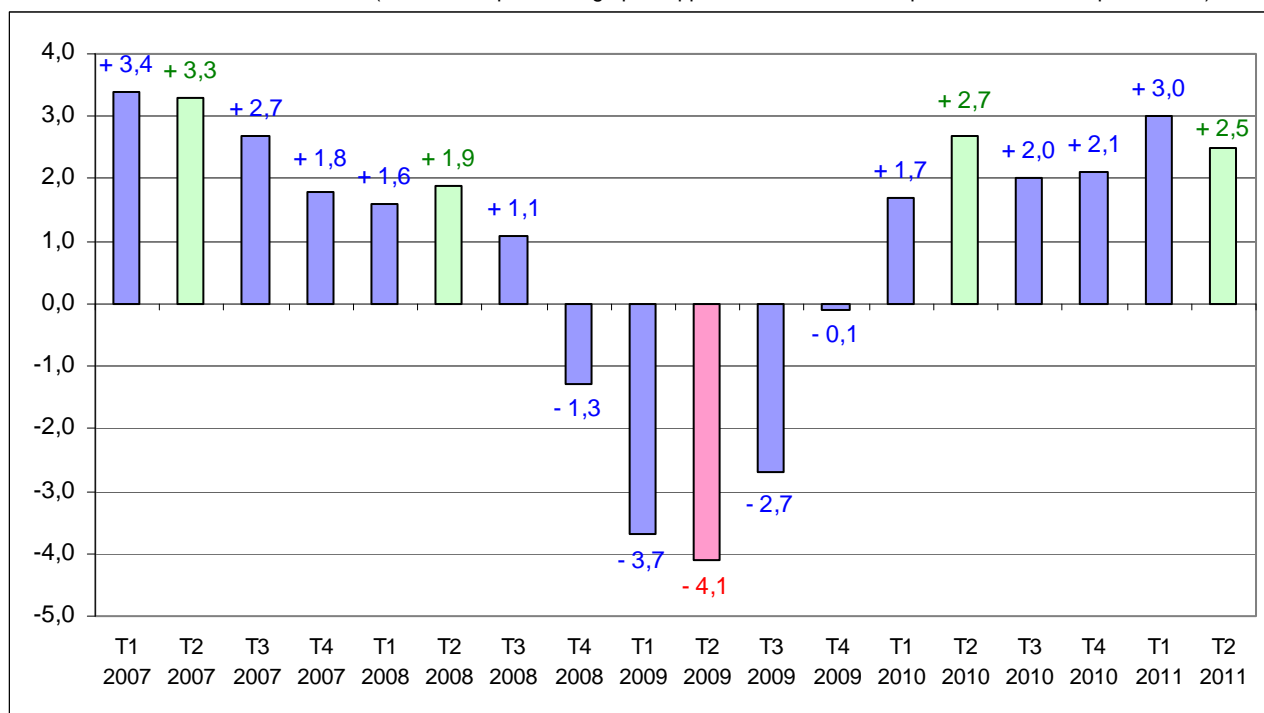
1.	L'évolution de la conjoncture.....	3
1.1.	PIB	3
1.2.	Baromètre de la conjoncture.....	4
1.3.	Offres d'emploi.....	5
1.4.	Intérim.....	6
2.	L'évolution des chômeurs temporaires	7
2.1	En unités physiques.....	7
2.2	En unités budgétaires	8
2.3.	Dont suspension de crise (unités physiques)	9
2.4.	L'évolution du chômage temporaire par branche d'activité (en unités budgétaires)	10
3.	L'évolution des faillites	11
3.1.	Avec ou sans personnel.....	11
3.2.	Avec personnel (par région).....	12
3.3.	Emplois perdus (par région).....	13
4.	L'évolution des chômeurs complets indemnisés demandeurs d'emploi (CCI DE).....	14
4.1.	Par région	14
4.2.	Par sexe.....	15
4.3.	Par classe d'âge	16
4.4.	Par durée de chômage	17
5.	L'évolution des chômeurs complets indemnisés (au sens large).....	18
6.	L'évolution des prépensionnés et des chômeurs âgés dispensés	20
6.1	L'évolution des prépensionnés	21
6.2	L'évolution des chômeurs âgés dispensés	22
7.	Mesures fédérales pour l'emploi	23
7.1.	Primes de crise	23
7.2.	Plan d'embauche win-win	24
7.3.	Evolution des mesures d'activation selon le régime	26
7.4.	Titres-services.....	27
8.	L'évolution de l'interruption de carrière et du crédit-temps	27
9.	L'évolution des 3 groupes d'allocataires	28
10.	Comparaison internationale	29
10.1.	Taux de chômage.....	29
10.2.	Evolution de l'emploi	29
11.	Evolution sur 10 ans.....	30
11.1.	Les chômeurs complets indemnisés demandeurs d'emploi.....	30
11.2.	Les chômeurs âgés dispensés et les prépensionnés.....	31
11.3.	Les chômeurs complets indemnisés et les prépensionnés	32
11.4.	Les chômeurs temporaires.....	32

1. L'évolution de la conjoncture

1.1. PIB

Graphique 1

Evolution trimestrielle du PIB (variation en pourcentage par rapport au trimestre correspondant de l'année précédente)



Source: BNB – PIB en volume - données corrigées des variations saisonnières et des effets de calendrier

Après une conjoncture économique très mauvaise durant toute l'année 2009, on assiste dès l'année suivante à un redressement qui perdure toute l'année et se prolonge jusqu'au 2^{ème} trimestre 2011 (+2,5%).

Tableau 1

	2007	2008	2009	2010	2011*
PIB	341.588	344.303	335.169	342.183	+/- 350.000
Evolution		+0,8%	-2,7%	+2,1%	+2,4% / +2,6%

* Prévisions

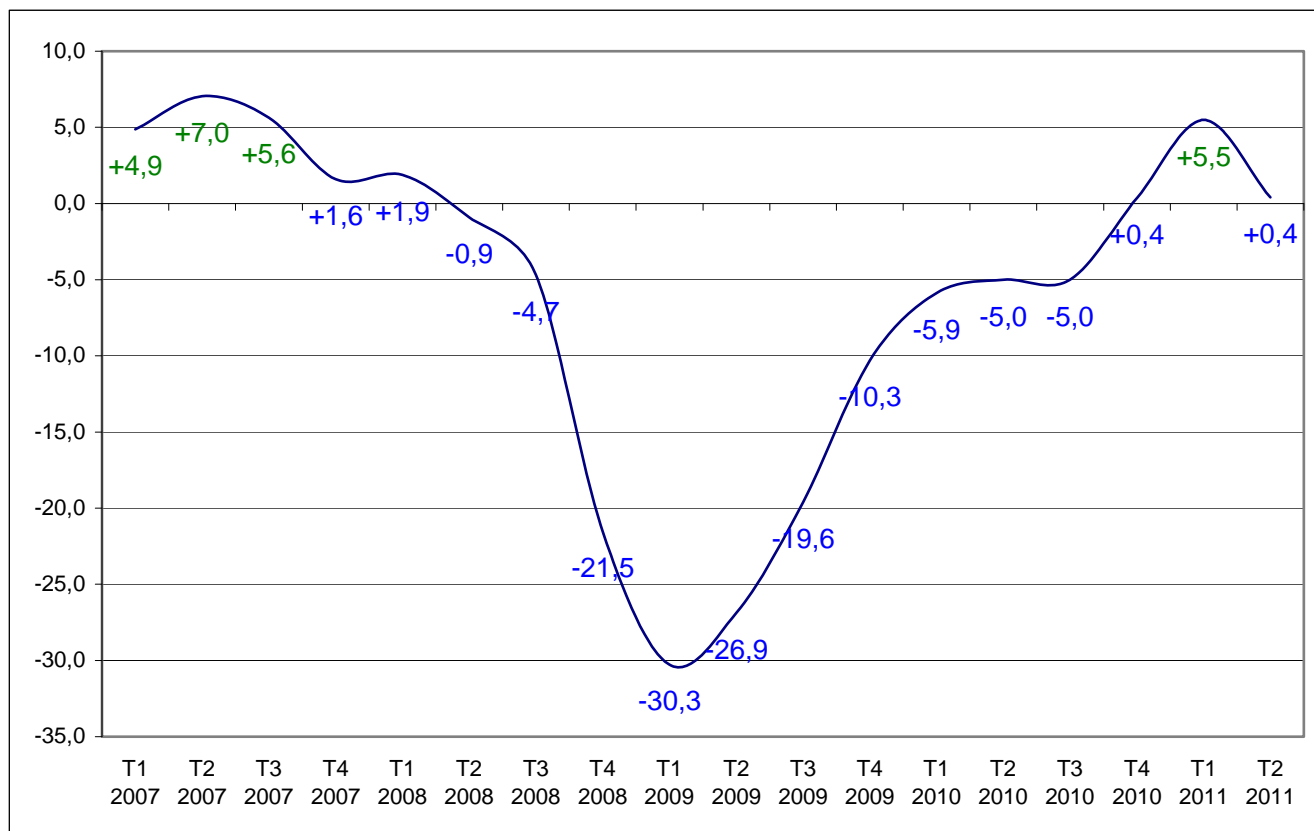
Les prévisions les plus récentes pour l'année 2011 font état d'une progression de l'ordre de 2,4 à 2,6%¹. Ces chiffres sont en augmentation par rapport aux prévisions précédentes qui tournaient autour de 1,8%.

¹ +2,6% Prévisions de juin 2011 du Bureau fédéral du Plan
+2,6% « Projections économiques pour la Belgique - Printemps 2011 » BNB, le 15/06/2011
+2,4% « Etudes économiques de l'OCDE : Belgique » OCDE, juillet 2011
+2,6% « Perspectives économiques 2011-2012 » IRES, juillet 2011

1.2. Baromètre de la conjoncture

Le baromètre de la conjoncture basé sur une enquête menée auprès d'un échantillon d'entrepreneurs traduit le sentiment du monde économique envers l'évolution de la conjoncture ; s'il est positif, cela témoigne de la confiance des entrepreneurs dans l'évolution future de la conjoncture.

Graphique 2



Source: BNB – Enquête mensuelle de conjoncture auprès des entreprises

Depuis le 4^{ème} trimestre 2010, le baromètre est repassé dans le vert : +0,4 en T4 2010 et +5,5 en T1 2011 et +0,4 en T2 2011. Si le baromètre de la conjoncture a retrouvé son niveau d'avant la crise au cours du 1^{er} trimestre 2011, il s'est replié depuis le mois de mai 2011.

1.3. Offres d'emploi

Tableau 2

		Région flamande	Région wallonne	Région bruxelloise	Pays			Région flamande	Région wallonne	Région bruxelloise	Pays
2007	T1	72.132	17.946	3.392	93.470	2007	T1	100	100	100	100
	T2	73.173	20.025	3.109	96.307		T2	100	100	100	100
	T3	72.024	17.756	3.313	93.093		T3	100	100	100	100
	T4	64.332	16.977	3.315	84.624		T4	100	100	100	100
	Année	281.661	72.704	13.129	367.494		Année	100	100	100	100
2008	T1	73.365	19.820	3.866	97.051	2008	T1	102	110	114	104
	T2	71.934	18.224	3.859	94.017		T2	98	91	124	98
	T3	66.774	19.129	3.992	89.895		T3	93	108	120	97
	T4	57.049	14.445	3.705	75.199		T4	89	85	112	89
	Année	269.122	71.618	15.422	356.162		Année	96	99	117	97
2009	T1	60.359	18.690	3.854	82.903	2009	T1	84	104	114	89
	T2	57.971	15.074	3.364	76.409		T2	79	75	108	79
	T3	50.348	16.191	4.448	70.987		T3	70	91	134	76
	T4	48.910	12.945	3.795	65.650		T4	76	76	114	78
	Année	217.588	62.900	15.461	295.949		Année	77	87	118	81
2010	T1	64.073	17.816	4.348	86.237	2010	T1	89	99	128	92
	T2	67.718	17.254	3.937	88.909		T2	93	86	127	92
	T3	66.333	17.198	4.872	88.403		T3	92	97	147	95
	T4	64.156	15.439	5.091	84.686		T4	100	91	154	100
	Année	262.280	67.707	18.248	348.235		Année	93	93	139	95
2011	T1	79.939	19.619	6.142	105.700	2011	T1	111	109	181	113
	T2	83.919	19.412	6.450	109.781		T2	115	97	207	114
						2010 T2	100	100	100	100	
						2011 T2	124	113	164	123	

Sources: VDAB, FOREM, Actiris - Offres d'emploi reçues par les services publics régionaux de l'emploi, issues du circuit économique normal à l'exclusion de l'intérim et des échanges d'offres entre services régionaux.

Après l'année de crise 2009, on note dans chaque région une hausse continue du nombre d'offres d'emploi reçues par les services publics régionaux de l'emploi au cours de l'année 2010.

Le nombre d'offres d'emploi reçues au cours du 2^{ème} trimestre 2011 retrouve ou dépasse ses niveaux des seconds trimestres 2007 et 2008 (à l'exception de la Région wallonne si on compare uniquement avec le 2^{ème} trimestre 2007 qui était un trimestre record).

Entre le 2^{ème} trimestre 2010 et le 2^{ème} trimestre 2011, la progression est significative dans toutes les régions, pour atteindre 23% au niveau du pays.

1.4. Intérim

Tableau 3

		Employés	Ouvriers	Total			Employés	Ouvriers	Total		
2007	T1	229.390	412.955	641.460	2007	T1	100	100	100		
	T2	238.432	413.918	651.151		T2	100	100	100		
	T3	240.682	403.645	645.527		T3	100	100	100		
	T4	245.659	396.908	642.932		T4	100	100	100		
	Année	238.541	406.856	645.268		Année	100	100	100		
2008	T1	254.833	411.399	662.710	2008	T1	111	100	103		
	T2	253.919	395.535	651.949		T2	106	96	100		
	T3	252.576	364.928	618.145		T3	105	90	96		
	T4	240.606	324.574	564.886		T4	98	82	88		
	Année	250.484	374.109	624.423		Année	105	92	97		
2009	T1	226.270	274.661	504.089	2009	T1	99	67	79		
	T2	214.074	256.600	469.043		T2	90	62	72		
	T3	207.039	263.474	469.807		T3	86	65	73		
	T4	208.654	278.559	486.958		T4	85	70	76		
	Année	214.009	268.324	482.474		Année	90	66	75		
2010	T1	212.738	291.519	503.457	2010	T1	93	71	78		
	T2	218.841	317.970	537.811		T2	92	77	83		
	T3	223.619	329.418	553.069		T3	93	82	86		
	T4	229.166	341.848	571.206		T4	93	86	89		
	Année	221.091	320.189	541.386		Année	93	79	84		
2011	T1	233.225	360.058	593.832	2011	T1	102	87	93		
	T2	237.252	362.424	599.980		T2	100	88	92		
		2010 T2	100	100	100			2011 T2	108	114	112

Source : Fédergon – Heures prestées dans le cadre des contrats d'intérim – série corrigée des variations saisonnières par la BNB

On retrouve la même tendance que celle enregistrée à l'analyse des offres d'emploi : après une mauvaise année 2009, l'année 2010 se caractérise par une remontée du nombre d'heures prestées en intérim.

La baisse qui avait surtout touché le segment des ouvriers (-38% en T2 2009) est suivie d'une hausse bien plus marquée au sein de ce segment (+26 points de base entre T2 2009 et T2 2011). Toutefois, à la différence des offres d'emploi issues du circuit économique normal, le secteur de l'intérim n'a pas encore retrouvé son niveau d'avant la crise : -12% au cours du 2^{ème} trimestre 2011 par rapport au 2^{ème} trimestre 2007 pour les ouvriers malgré une forte progression entre T2 2010 et T2 2011 (+ 14%).

2. L'évolution des chômeurs temporaires

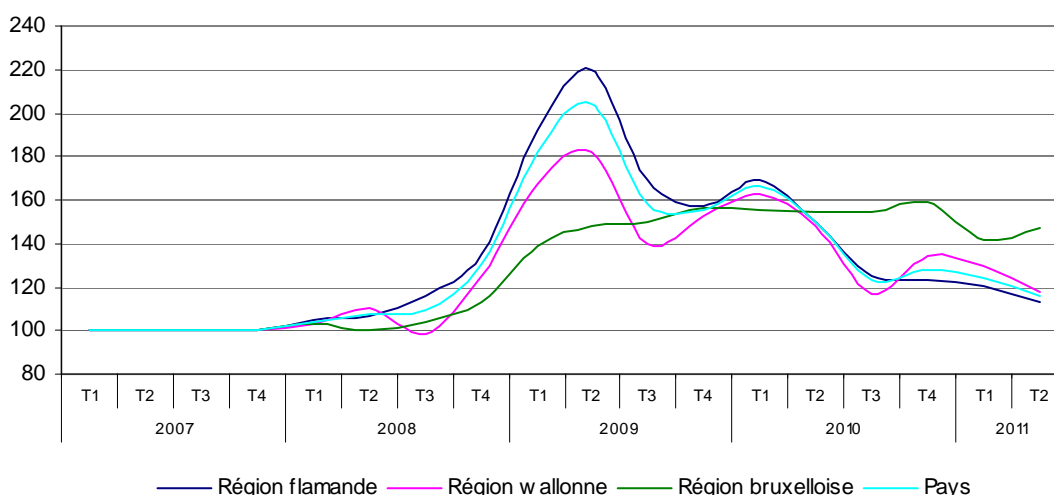
2.1 En unités physiques

Tableau 4

		Région flamande	Région wallonne	Région bruxelloise	Pays			Région flamande	Région wallonne	Région bruxelloise	Pays
2007	T1	97.184	50.354	6.215	153.753	2007	T1	100	100	100	100
	T2	69.716	37.444	5.007	112.167		T2	100	100	100	100
	T3	61.041	34.522	3.874	99.438		T3	100	100	100	100
	T4	71.883	38.299	4.255	114.437		T4	100	100	100	100
	Année	74.956	40.155	4.838	119.949		Année	100	100	100	100
2008	T1	101.974	51.667	6.381	160.021	2008	T1	105	103	103	104
	T2	74.597	41.352	5.009	120.958		T2	107	110	100	108
	T3	70.485	33.961	4.025	108.471		T3	115	98	104	109
	T4	96.909	47.761	4.826	149.496		T4	135	125	113	131
	Année	85.991	43.685	5.060	134.737		Année	115	109	105	112
2009	T1	186.704	84.301	8.637	279.643	2009	T1	192	167	139	182
	T2	153.217	68.302	7.412	228.931		T2	220	182	148	204
	T3	103.057	48.219	5.791	157.067		T3	169	140	149	158
	T4	112.773	58.388	6.656	177.817		T4	157	152	156	155
	Année	138.938	64.802	7.124	210.864		Année	185	161	147	176
2010	T1	164.447	82.015	9.651	256.113	2010	T1	169	163	155	167
	T2	104.678	55.343	7.728	167.749		T2	150	148	154	150
	T3	76.246	40.348	5.976	122.569		T3	125	117	154	123
	T4	88.493	51.436	6.784	146.713		T4	123	134	159	128
	Année	108.466	57.285	7.535	173.286		Année	145	143	156	144
2011	T1	117.140	65.083	8.800	191.023	2011	T1	121	129	142	124
	T2	78.624	43.910	7.379	129.912		T2	113	117	147	116

2010 T2	100	100	100	100
2011 T2	75	79	95	77

Graphique 3



On observe une augmentation du chômage temporaire dès le début de l'année 2008. Elle se marque nettement à partir du 4^{ème} trimestre pour culminer au 2^{ème} trimestre 2009. Elle diminue ensuite progressivement avec un léger rebond au premier trimestre 2010, aussi influencé par l'hiver rigoureux qui a augmenté le recours au chômage temporaire pour intempéries.

Au 2^{ème} trimestre 2011, on se rapproche fortement des niveaux de 2007 et 2008. Par rapport au 2^{ème} trimestre 2010, la diminution est de 23%.

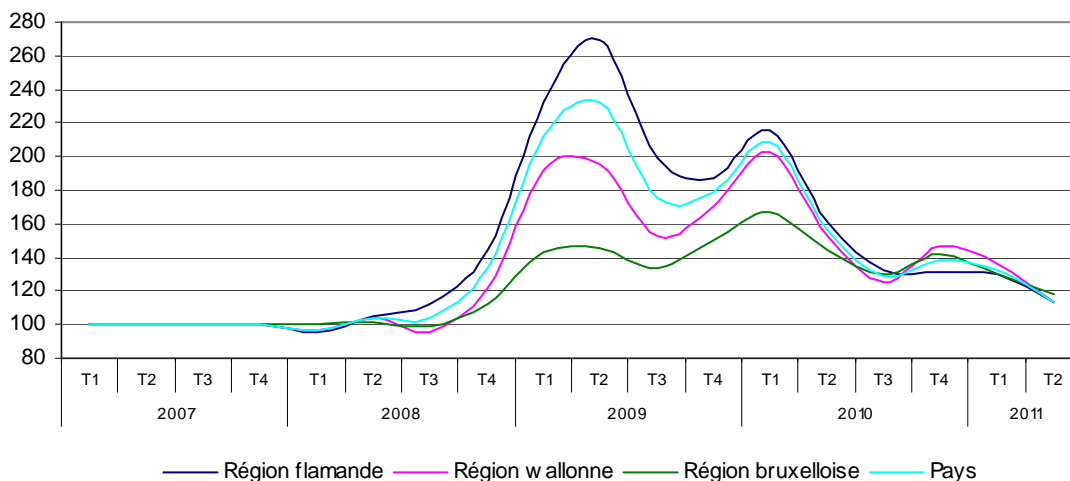
2.2 En unités budgétaires

Tableau 5

		Région flamande	Région wallonne	Région bruxelloise	Pays			Région flamande	Région wallonne	Région bruxelloise	Pays
2007	T1	23.661	16.341	2.087	42.089	2007	T1	100	100	100	100
	T2	14.931	10.849	1.672	27.452		T2	100	100	100	100
	T3	12.372	9.549	1.455	23.376		T3	100	100	100	100
	T4	14.742	10.726	1.468	26.936		T4	100	100	100	100
	Année	16.427	11.866	1.670	29.963		Année	100	100	100	100
2008	T1	22.708	15.892	2.091	40.691	2008	T1	96	97	100	97
	T2	15.596	11.254	1.689	28.539		T2	104	104	101	104
	T3	13.826	9.091	1.449	24.366		T3	112	95	100	104
	T4	21.221	13.063	1.642	35.926		T4	144	122	112	133
	Année	18.338	12.325	1.718	32.381		Année	112	104	103	108
2009	T1	54.960	31.368	2.987	89.315	2009	T1	232	192	143	212
	T2	40.139	21.249	2.440	63.828		T2	269	196	146	233
	T3	24.560	14.534	1.935	41.029		T3	199	152	133	176
	T4	27.624	18.262	2.206	48.092		T4	187	170	150	179
	Année	36.821	21.353	2.392	60.566		Année	224	180	143	202
2010	T1	50.973	33.122	3.481	87.577	2010	T1	215	203	167	208
	T2	24.027	16.583	2.419	43.029		T2	161	153	145	157
	T3	16.394	11.962	1.892	30.248		T3	133	125	130	129
	T4	19.363	15.738	2.075	37.176		T4	131	147	141	138
	Année	27.689	19.351	2.467	49.507		Année	169	163	148	165
2011	T1	30.777	22.232	2.709	55.717	2011	T1	130	136	130	132
	T2	16.842	12.255	1.973	31.070		T2	113	113	118	113

2010 T2	100	100	100	100
2011 T2	70	74	82	72

Graphique 4



Les chômeurs temporaires ne perçoivent des allocations que quelques jours par mois. A côté de la présentation en unités physiques (moyennes mensuelles), il est aussi intéressant de les présenter en unités budgétaires (moyennes journalières). Les unités budgétaires expriment en quelque sorte des équivalents temps plein en matière de chômage temporaire. L'évolution globale est comparable mais les hausses enregistrées en unités budgétaires sont, pendant la crise, plus fortes que celles enregistrées en unités physiques. Cela signifie que le nombre mensuel de jours chômés par ouvrier (ou employé) mis en chômage temporaire pendant la crise a été plus élevé qu'en temps normal.

L'évolution entre les 3 régions est comparable. En Région flamande, région plus sensible à la conjoncture, la poussée du chômage temporaire intervient toutefois plus tôt et est plus prononcée. Le point culminant du chômage temporaire, en unités budgétaires, se situe au 2^{ème} trimestre 2009 en Région flamande : +169% ; en Région wallonne, il se situe au début de l'année 2010 (+103%) de même qu'en Région bruxelloise (+67%). Ici aussi on en est presque revenu au niveau d'avant crise. La baisse en unités budgétaires est de 28% entre les 2^{èmes} trimestres 2010 et 2011.

2.3. Dont suspension de crise (unités physiques)

Tableau 6

		Région flamande	Région wallonne	Région bruxelloise	Pays
2009	T3	1.175	691	112	1.977
	T4	4.865	2.412	400	7.678
	Année	3.020	1.552	256	4.828
2010	T1	5.031	2.487	525	8.043
	T2	4.063	2.004	243	6.310
	T3	1.747	608	103	2.459
	T4	726	411	48	1.185
	Année	2.892	1.378	230	4.499
2011	T1	875	484	59	1.418
	T2	1.050	494	60	1.604

La suspension de crise « employés » a été instaurée en juillet 2009. Très vite, elle a répondu aux attentes des entreprises avec des pics au dernier trimestre 2009 et au premier trimestre 2010.

Au cours du second semestre 2010, le nombre d'employés mis en chômage temporaire chute de manière drastique. Au 2^{ème} trimestre 2011, le nombre de paiements mensuels moyen s'élève à 1.604 unités.

2.4. L'évolution du chômage temporaire par branche d'activité (en unités budgétaires)

Tableau 7

Secteur	2007 - T2		2010 - T2		2011 - T2		diff. 2011/2007 en %	diff. 2011/2010 en %
Agriculture, sylviculture et pêche	482	1,8%	608	1,4%	396	1,3%	-17,9%	-34,8%
Extraction de minerais	375	1,4%	939	2,2%	665	2,1%	77,2%	-29,2%
Industrie	8.895	32,4%	16.869	39,2%	10.876	35,0%	22,3%	-35,5%
<i>dont:</i>								
<i>fabrication de produits non métalliques</i>	144	0,5%	463	1,1%	186	0,6%	29,0%	-59,9%
<i>industrie du verre</i>	112	0,4%	267	0,6%	156	0,5%	39,7%	-41,5%
<i>industrie chimique</i>	400	1,5%	766	1,8%	573	1,8%	43,1%	-25,3%
<i>fabrication de produits en métal</i>	229	0,8%	634	1,5%	399	1,3%	74,2%	-37,2%
<i>fabrication de machines/de matériel mécanique</i>	2.246	8,2%	7.274	16,9%	3.591	11,6%	59,9%	-50,6%
<i>construction de machines de bureau</i>	537	2,0%	1.100	2,6%	696	2,2%	29,6%	-36,7%
<i>construction d'automobiles</i>	113	0,4%	219	0,5%	152	0,5%	34,5%	-30,6%
<i>fabrication d'instruments de précision/d'optique</i>	3	0,0%	2	0,0%	2	0,0%	-18,3%	3,6%
<i>produits alimentaires, industrie des boissons</i>	1.223	4,5%	1.426	3,3%	1.180	3,8%	-3,5%	-17,2%
<i>industrie du tabac</i>	18	0,1%	27	0,1%	17	0,1%	-7,7%	-39,5%
<i>industrie du textile</i>	1.751	6,4%	2.038	4,7%	1.788	5,8%	2,1%	-12,3%
<i>industrie du cuir</i>	44	0,2%	44	0,1%	39	0,1%	-11,2%	-10,9%
<i>industrie de la chaussure</i>	13	0,0%	9	0,0%	9	0,0%	-28,8%	-0,1%
<i>industrie de l'habillement</i>	825	3,0%	803	1,9%	623	2,0%	-24,4%	-22,3%
<i>industrie du bois/fabrication de meubles</i>	601	2,2%	1.012	2,4%	787	2,5%	30,9%	-22,2%
<i>industrie du papier</i>	189	0,7%	251	0,6%	284	0,9%	50,3%	13,0%
<i>imprimerie/édition</i>	192	0,7%	345	0,8%	244	0,8%	27,7%	-29,1%
<i>industrie du caoutchouc</i>	5	0,0%	7	0,0%	8	0,0%	60,0%	17,9%
<i>fabrication de produits en plastique</i>	1	0,0%	1	0,0%	1	0,0%	44,9%	-9,8%
<i>industrie du diamant</i>	231	0,8%	153	0,4%	121	0,4%	-47,8%	-21,3%
<i>autres industries manufacturières</i>	19	0,1%	25	0,1%	18	0,1%	-1,2%	-27,6%
Construction	8.300	30,2%	9.026	21,0%	6.679	21,5%	-19,5%	-26,0%
Production et distribution d'électricité, de gaz et d'eau	21	0,1%	30	0,1%	19	0,1%	-8,3%	-36,4%
Commerce, banques et assurances	908	3,3%	1.193	2,8%	1.004	3,2%	10,5%	-15,9%
Transports et communications	701	2,6%	1.369	3,2%	979	3,2%	39,7%	-28,5%
<i>dont:</i>								
<i>dockers</i>	86	0,3%	158	0,4%	106	0,3%	24,3%	-32,5%
Services	6.143	22,4%	10.348	24,0%	8.465	27,2%	37,8%	-18,2%
<i>dont:</i>								
<i>horeca</i>	1.333	4,9%	1.721	4,0%	1.501	4,8%	12,6%	-12,8%
<i>réparation de biens de consommation et de véhicules</i>	236	0,9%	308	0,7%	236	0,8%	0,2%	-23,1%
<i>services fournis aux entreprises</i>	1.349	4,9%	2.865	6,7%	2.348	7,6%	74,0%	-18,1%
<i>administration publique générale</i>	216	0,8%	362	0,8%	308	1,0%	42,5%	-14,8%
<i>enseignement</i>	56	0,2%	87	0,2%	74	0,2%	33,2%	-14,4%
<i>santé publique et services vétérinaires</i>	224	0,8%	211	0,5%	185	0,6%	-17,6%	-12,6%
<i>autres activités de services</i>	142	0,5%	226	0,5%	186	0,6%	30,7%	-17,6%
<i>autres services</i>	2.587	9,4%	4.568	10,6%	3.627	11,7%	40,2%	-20,6%
Activité à l'étranger, jeunes ayant quitté l'école, indéterminé	1.627	5,9%	2.648	6,2%	1.988	6,4%	22,2%	-24,9%
Total	27.452	100,0%	43.029	100,0%	31.070	100,0%	13,2%	-27,8%

La reprise se traduit clairement dans l'évolution du nombre de chômeurs temporaires (exprimé en moyenne journalière).

Au 2^{ème} trimestre 2011, on comptait en moyenne 31.070 chômeurs temporaires, soit 11.959 de moins qu'au 2^{ème} trimestre 2010 (-27,8%).

Cette évolution favorable se marque dans tous les secteurs, mais elle est plus prononcée dans les secteurs industriels et dans la construction que dans les services.

3. L'évolution des faillites

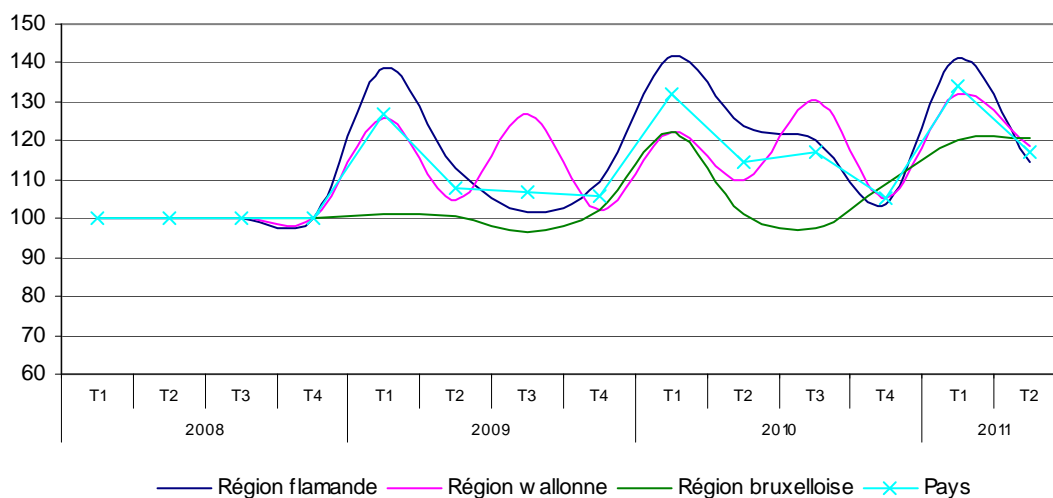
3.1. Avec ou sans personnel

Tableau 8

		Région flamande	Région wallonne	Région bruxelloise	Pays			Région flamande	Région wallonne	Région bruxelloise	Pays
2008	T1	951	588	419	1.958	2008	T1	100	100	100	100
	T2	1.067	664	473	2.204		T2	100	100	100	100
	T3	865	452	452	1.769		T3	100	100	100	100
	T4	1.151	670	498	2.319		T4	100	100	100	100
	Année	4.034	2.374	1.842	8.250		Année	100	100	100	100
2009	T1	1.317	740	423	2.480	2009	T1	138	126	101	127
	T2	1.203	694	475	2.372		T2	113	105	100	108
	T3	879	573	437	1.889		T3	102	127	97	107
	T4	1.260	683	508	2.451		T4	109	102	102	106
	Année	4.659	2.690	1.843	9.192		Année	115	113	100	111
2010	T1	1.347	720	513	2.580	2010	T1	142	122	122	132
	T2	1.318	729	478	2.525		T2	124	110	101	115
	T3	1.040	589	441	2.070		T3	120	130	98	117
	T4	1.192	704	542	2.438		T4	104	105	109	105
	Année	4.897	2.742	1.974	9.613		Année	121	116	107	117
2011	T1	1.343	775	504	2.622	2011	T1	141	132	120	134
	T2	1.223	786	571	2.580		T2	115	118	121	117

2010	T2	100	100	100	100
2011	T2	93	108	119	102

Graphique 5



L'évolution du nombre de faillites d'entreprises occupant ou non du personnel connaît une augmentation continue depuis 2007 à l'exception de la Région flamande où l'on constate un repli entre le 2^{ème} trimestre 2010 et le 2^{ème} trimestre 2011 (-7%).

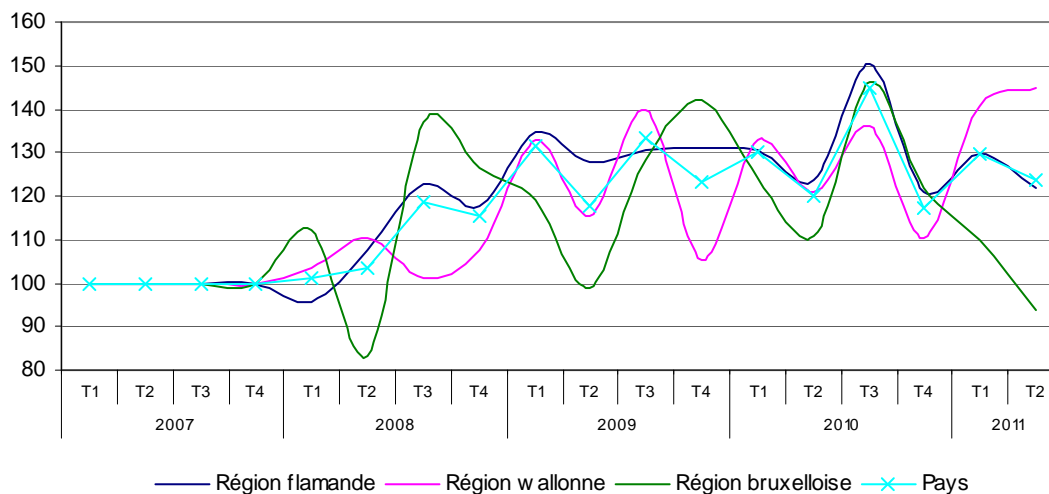
3.2. Avec personnel (par région)

Tableau 9

		Région flamande	Région wallonne	Région bruxelloise	Pays			Région flamande	Région wallonne	Région bruxelloise	Pays
2007	T1	370	242	132	744	2007	T1	100	100	100	100
	T2	376	256	160	792		T2	100	100	100	100
	T3	262	195	121	578		T3	100	100	100	100
	T4	356	285	133	774		T4	100	100	100	100
	Année	1.364	978	546	2.888		Année	100	100	100	100
2008	T1	354	250	148	752	2008	T1	96	103	112	101
	T2	404	283	133	820		T2	107	111	83	104
	T3	322	197	166	685		T3	123	101	137	119
	T4	419	307	168	894		T4	118	108	126	116
	Année	1.499	1.037	615	3.151		Année	110	106	113	109
2009	T1	499	321	157	977	2009	T1	135	133	119	131
	T2	480	296	158	934		T2	128	116	99	118
	T3	342	273	155	770		T3	131	140	128	133
	T4	466	300	189	955		T4	131	105	142	123
	Année	1.787	1.190	659	3.636		Année	131	122	121	126
2010	T1	483	321	164	968	2010	T1	131	133	124	130
	T2	465	310	177	952		T2	124	121	111	120
	T3	394	265	177	836		T3	150	136	146	145
	T4	430	314	162	906		T4	121	110	122	117
	Année	1.772	1.210	680	3.662		Année	130	124	125	127
2011	T1	480	340	145	965	2011	T1	130	140	110	130
	T2	458	371	150	979		T2	122	145	94	124

2010	T2	100	100	100	100
2011	T2	98	120	85	103

Graphique 6



En ce qui concerne l'évolution du nombre de faillites d'entreprises occupant du personnel, la tendance est à la hausse depuis 2008 et culmine en 2009 en Région flamande et bruxelloise. Depuis lors, la tendance est à la baisse dans ces 2 régions. Par contre, en Région wallonne, on observe toujours une augmentation.

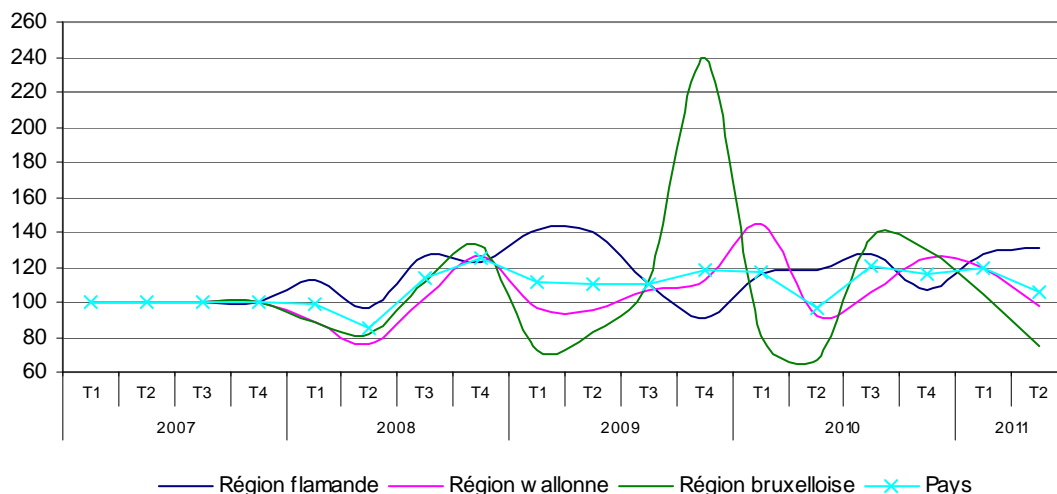
3.3. Emplois perdus (par région)

Tableau 10

		Région flamande	Région wallonne	Région bruxelloise	Pays			Région flamande	Région wallonne	Région bruxelloise	Pays
2007	T1	2.641	1.978	1.290	5.909	2007	T1	100	100	100	100
	T2	2.375	2.352	1.311	6.038		T2	100	100	100	100
	T3	1.778	1.643	775	4.196		T3	100	100	100	100
	T4	2.629	1.706	697	5.032		T4	100	100	100	100
	Année	9.423	7.679	4.073	21.175		Année	100	100	100	100
2008	T1	2.978	1.746	1.144	5.868	2008	T1	113	88	89	99
	T2	2.287	1.798	1.069	5.154		T2	96	76	82	85
	T3	2.253	1.672	862	4.787		T3	127	102	111	114
	T4	3.227	2.157	919	6.303		T4	123	126	132	125
	Année	10.745	7.373	3.994	22.112		Année	114	96	98	104
2009	T1	3.716	1.914	937	6.567	2009	T1	141	97	73	111
	T2	3.327	2.254	1.083	6.664		T2	140	96	83	110
	T3	1.971	1.763	871	4.605		T3	111	107	112	110
	T4	2.385	1.914	1.668	5.967		T4	91	112	239	119
	Année	11.399	7.845	4.559	23.803		Année	121	102	112	112
2010	T1	3.067	2.849	1.035	6.951	2010	T1	116	144	80	118
	T2	2.813	2.170	876	5.859		T2	118	92	67	97
	T3	2.261	1.734	1.061	5.056		T3	127	106	137	120
	T4	2.811	2.126	901	5.838		T4	107	125	129	116
	Année	10.952	8.879	3.873	23.704		Année	116	116	95	112
2011	T1	3.359	2.369	1.342	7.070	2011	T1	127	120	104	120
	T2	3.104	2.290	976	6.370		T2	131	97	74	105

2010	T2	100	100	100	100
2011	T2	110	106	111	109

Graphique 7



En termes d'emplois perdus, les niveaux atteints sont inférieurs à ceux de 2007 en Région wallonne (-3%) et bruxelloise (-26%). Par contre, en Région flamande, le niveau atteint au cours du 2^{ème} trimestre 2011 est toujours supérieur de 31% par rapport à celui d'avant-crise (2^{ème} trimestre 2007).

4. L'évolution des chômeurs complets indemnisés demandeurs d'emploi (CCI DE)

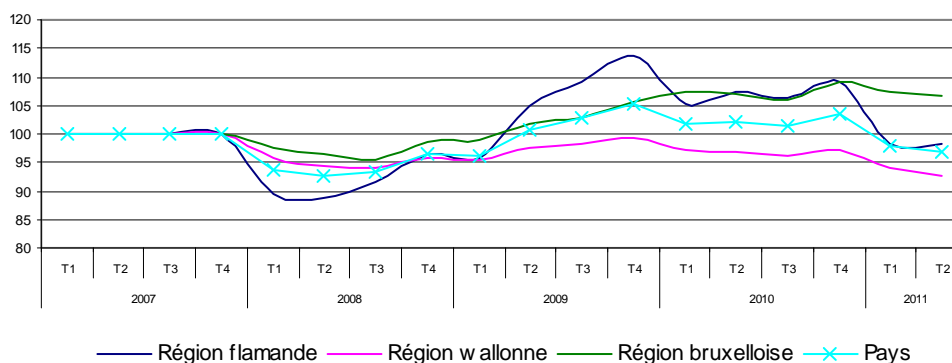
4.1. Par région

Tableau 11

		Région flamande	Région wallonne	Région bruxelloise	Pays			Région flamande	Région wallonne	Région bruxelloise	Pays
2007	T1	163.712	209.692	72.109	445.513	2007	T1	100	100	100	100
	T2	151.166	203.878	70.754	425.798		T2	100	100	100	100
	T3	152.344	209.182	72.801	434.326		T3	100	100	100	100
	T4	141.863	199.678	69.169	410.710		T4	100	100	100	100
	Année	152.271	205.607	71.208	429.087		Année	100	100	100	100
2008	T1	146.718	201.045	70.213	417.975	2008	T1	90	96	97	94
	T2	134.255	192.365	68.228	394.848		T2	89	94	96	93
	T3	139.604	197.000	69.479	406.083		T3	92	94	95	93
	T4	136.738	191.432	68.305	396.475		T4	96	96	99	97
	Année	139.329	195.460	69.056	403.845		Année	92	95	97	94
2009	T1	156.964	199.986	71.264	428.214	2009	T1	96	95	99	96
	T2	158.363	198.516	71.895	428.773		T2	105	97	102	101
	T3	166.258	205.710	74.886	446.855		T3	109	98	103	103
	T4	161.131	198.385	73.122	432.638		T4	114	99	106	105
	Année	160.679	200.649	72.792	434.120		Année	106	98	102	101
2010	T1	172.358	203.946	77.335	453.640	2010	T1	105	97	107	102
	T2	162.123	197.122	75.736	434.981		T2	107	97	107	102
	T3	162.037	201.307	77.215	440.560		T3	106	96	106	101
	T4	155.008	194.007	75.507	424.522		T4	109	97	109	103
	Année	162.882	199.096	76.448	438.426		Année	107	97	107	102
2011	T1	161.105	197.108	77.366	435.578	2011	T1	98	94	107	98
	T2	148.498	188.628	75.536	412.662		T2	98	93	107	97

2010 T2	100	100	100	100
2011 T2	91,6	95,7	99,7	94,9

Graphique 8



L'évolution du chômage complet a toujours un effet retardé par rapport à celle de la plupart des autres indicateurs évoqués jusqu'à présent. Le chômage complet a ainsi encore diminué au cours des 2 premiers trimestres de 2008. La remontée du chômage complet intervient lentement à partir du 4^{ème} trimestre 2008 pour vraiment décoller à partir du 2^{ème} trimestre 2009.

La baisse intervient à partir du 3^{ème} trimestre 2010. Depuis lors, c'est le 4^{ème} trimestre consécutif de baisse du chômage. Et cette baisse s'accroît. Elle était de 4% au 1^{er} trimestre 2011. Au 2^{ème} trimestre 2011, on observe une diminution de 5,1% par rapport au 2^{ème} trimestre 2010.

Le niveau actuel est inférieur de 3% comparé à celui du 2^{ème} trimestre 2007 mais supérieur de 4 points de base par rapport au 2^{ème} trimestre 2008. La Flandre, où l'augmentation due à la crise a été plus rapide et plus importante, est aussi revenue en dessous de son niveau de 2007. Elle n'a pas encore rattrapé son niveau, il est vrai très bas, de 2008. En Wallonie, où l'augmentation a été plus lisse, le niveau actuel est inférieur à celui des trimestres correspondants des 4 années antérieures. A Bruxelles, où les effets de la crise sont intervenus plus tard, on reste bien au-dessus des niveaux d'avant crise mais on observe néanmoins pour la première fois en 2011 l'amorce d'une diminution par rapport à 2010.

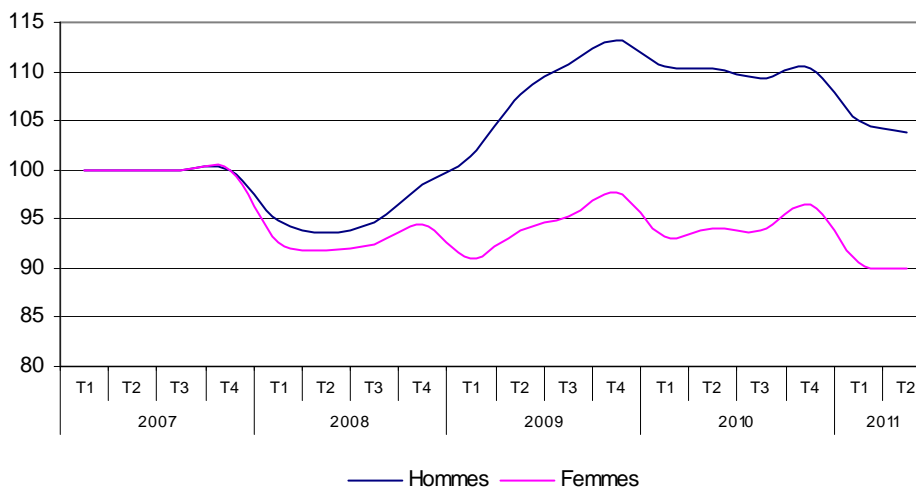
4.2. Par sexe

Tableau 12

		Hommes	Femmes	Total			Hommes	Femmes	Total
2007	T1	222.432	223.081	445.513	2007	T1	100	100	100
	T2	211.592	214.206	425.798		T2	100	100	100
	T3	214.108	220.218	434.326		T3	100	100	100
	T4	205.110	205.600	410.710		T4	100	100	100
	Année	213.310	215.776	429.087		Année	100	100	100
2008	T1	211.179	206.796	417.975	2008	T1	95	93	94
	T2	198.001	196.847	394.848		T2	94	92	93
	T3	202.490	203.593	406.083		T3	95	92	93
	T4	202.242	194.233	396.475		T4	99	94	97
	Année	203.478	200.367	403.845		Année	95	93	94
2009	T1	225.460	202.754	428.214	2009	T1	101	91	96
	T2	227.747	201.026	428.773		T2	108	94	101
	T3	236.942	209.912	446.855		T3	111	95	103
	T4	231.966	200.672	432.638		T4	113	98	105
	Année	230.529	203.591	434.120		Année	108	94	101
2010	T1	245.684	207.955	453.640	2010	T1	110	93	102
	T2	233.603	201.378	434.981		T2	110	94	102
	T3	233.859	206.701	440.560		T3	109	94	101
	T4	226.332	198.190	424.522		T4	110	96	103
	Année	234.870	203.556	438.426		Année	110	94	102
2011	T1	233.598	201.980	435.578	2011	T1	105	91	98
	T2	219.726	192.936	412.662		T2	104	90	97

2010	T2	100	100	100
2011	T2	94	96	95

Graphique 9



De grandes différences apparaissent également selon les sexes : le chômage complet féminin a nettement moins souffert de la crise : il reste en deçà des 100 points sur l'ensemble de la période.

Par contre, le chômage complet masculin suit davantage l'évolution de la conjoncture : il grimpe en 2009 parallèlement à la baisse du PIB et du baromètre de la conjoncture. Il faut attendre l'année 2011 pour enregistrer un tassement du chômage complet masculin : -5 points de base au 1^{er} trimestre 2011 par rapport au 1^{er} trimestre 2010 et -6 points de base au 2^{ème} trimestre 2011 par rapport au 2^{ème} trimestre 2010.

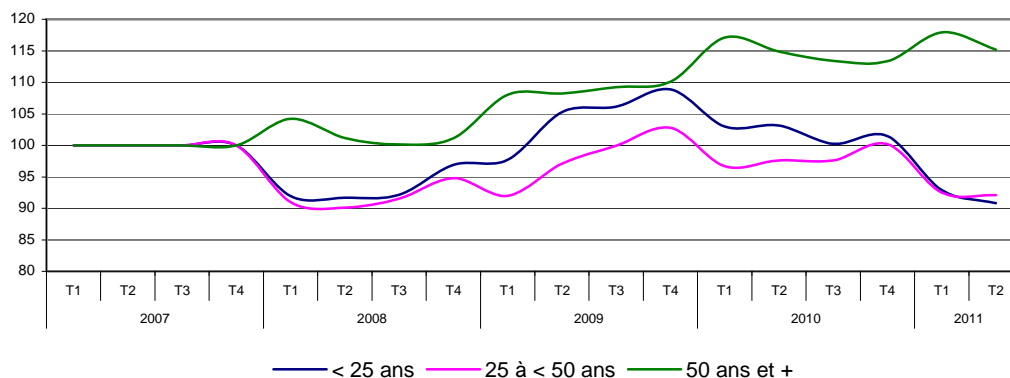
4.3. Par classe d'âge

Tableau 13

		< 25 ans	25 à < 50 ans	50 ans et +	Total			< 25 ans	25 à < 50 ans	50 ans et +	Total
2007	T1	64.756	289.144	91.613	445.513	2007	T1	100	100	100	100
	T2	60.576	272.808	92.414	425.798		T2	100	100	100	100
	T3	65.990	274.412	93.925	434.326		T3	100	100	100	100
	T4	59.757	257.449	93.504	410.710		T4	100	100	100	100
	Année	62.770	273.453	92.864	429.087		Année	100	100	100	100
2008	T1	59.537	262.957	95.481	417.975	2008	T1	92	91	104	94
	T2	55.536	245.824	93.487	394.848		T2	92	90	101	93
	T3	60.809	251.196	94.078	406.083		T3	92	92	100	93
	T4	57.893	244.049	94.534	396.475		T4	97	95	101	97
	Année	58.444	251.007	94.395	403.845		Année	93	92	102	94
2009	T1	63.270	265.970	98.973	428.214	2009	T1	98	92	108	96
	T2	63.764	264.982	100.028	428.773		T2	105	97	108	101
	T3	70.032	274.236	102.587	446.855		T3	106	100	109	103
	T4	65.072	264.596	102.969	432.638		T4	109	103	110	105
	Année	65.535	267.446	101.139	434.120		Année	104	98	109	101
2010	T1	66.695	279.668	107.277	453.640	2010	T1	103	97	117	102
	T2	62.476	266.345	106.160	434.981		T2	103	98	115	102
	T3	66.172	267.871	106.517	440.560		T3	100	98	113	101
	T4	60.622	257.933	105.967	424.522		T4	101	100	113	103
	Année	63.992	267.954	106.480	438.426		Année	102	98	115	102
2011	T1	60.162	267.389	108.027	435.578	2011	T1	93	92	118	98
	T2	55.009	251.213	106.440	412.662		T2	91	92	115	97

2010	T2	100	100	100	100
2011	T2	88,0	94,3	100,3	94,9

Graphique 10



Le chômage complet des moins de 25 ans suit l'évolution de la conjoncture : une poussée en 2009 (+9% au 4^{ème} trimestre 2009) suivie d'un reflux en 2010. Au 2^{ème} trimestre 2011, le niveau descend pour la 2^{ème} fois en-dessous du niveau d'avant-crise. Dopé aussi par les mesures d'embauche introduites en janvier 2010 et qui connaissent un grand succès pour les jeunes moins qualifiés (voir point 7.2 ci-après), le chômage des jeunes a diminué de 12% entre le 2^{ème} trimestre 2010 et le 2^{ème} trimestre 2011. La baisse dans cette tranche d'âge est donc 2 fois plus élevée que la baisse globale.

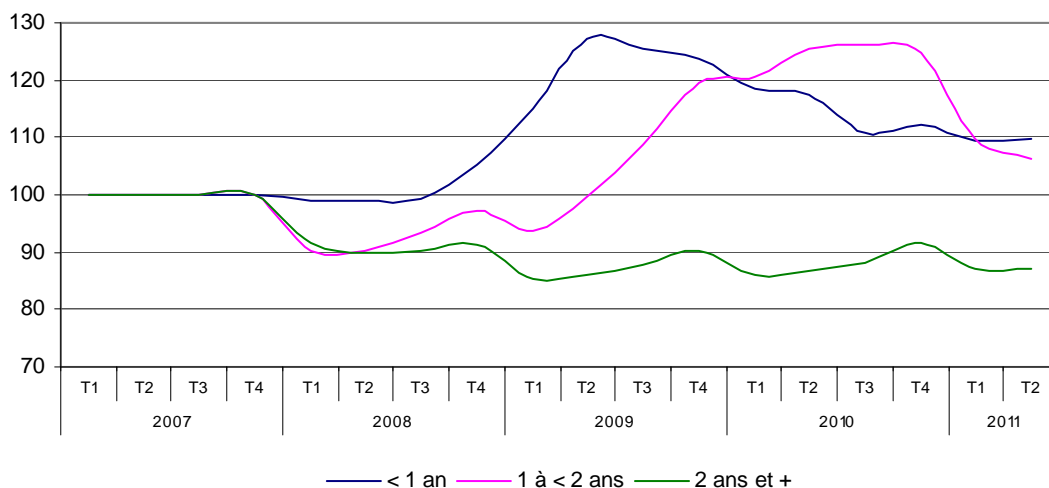
Le chômage complet au sein de la classe d'âge intermédiaire des 25 à moins de 50 ans fluctue dans une moindre mesure en fonction de la conjoncture. Le niveau atteint au 2^{ème} trimestre 2011 est inférieur de 8% par rapport à celui atteint au 2^{ème} trimestre 2007 et comparable à celui de 2008. Quant aux 50 ans et +, leur nombre croît de manière régulière : le sommet est atteint au 1^{er} trimestre 2011 (+18% par rapport au 1^{er} trimestre 2007). On observe toutefois pour la première fois une légère baisse au 2^{ème} trimestre 2011 (+15% par rapport au 2^{ème} trimestre 2007). Cette évolution s'explique aussi par le relèvement progressif de 50 à 58 ans de l'âge à partir duquel les chômeurs peuvent obtenir une dispense d'inscription comme demandeur d'emploi et par l'augmentation de la population active qui est beaucoup plus élevée dans cette classe d'âge.

4.4. Par durée de chômage

Tableau 14

		< 1 an	1 à < 2 ans	2 ans et +	Total			< 1 an	1 à < 2 ans	2 ans et +	Total
2007	T1	141.314	71.407	232.792	445.513	2007	T1	100	100	100	100
	T2	128.035	68.662	229.101	425.798		T2	100	100	100	100
	T3	136.253	69.189	228.884	434.326		T3	100	100	100	100
	T4	130.815	63.495	216.401	410.710		T4	100	100	100	100
	Année	134.104	68.188	226.794	429.087		Année	100	100	100	100
2008	T1	139.998	64.450	213.527	417.975	2008	T1	99	90	92	94
	T2	126.524	62.042	206.282	394.848		T2	99	90	90	93
	T3	135.360	64.512	206.211	406.083		T3	99	93	90	93
	T4	137.519	61.755	197.201	396.475		T4	105	97	91	97
	Année	134.850	63.190	205.805	403.845		Année	101	93	91	94
2009	T1	162.459	66.904	198.851	428.214	2009	T1	115	94	85	96
	T2	162.734	68.539	197.500	428.773		T2	127	100	86	101
	T3	170.799	75.164	200.891	446.855		T3	125	109	88	103
	T4	161.819	75.862	194.957	432.638		T4	124	119	90	105
	Année	164.453	71.617	198.050	434.120		Année	123	105	87	101
2010	T1	167.564	86.020	200.055	453.640	2010	T1	119	120	86	102
	T2	150.480	86.045	198.456	434.981		T2	118	125	87	102
	T3	151.071	87.408	202.080	440.560		T3	111	126	88	101
	T4	146.905	79.264	198.353	424.522		T4	112	125	92	103
	Année	154.005	84.684	199.736	438.426		Année	115	124	88	102
2011	T1	154.626	78.443	202.509	435.578	2011	T1	109	110	87	98
	T2	140.374	73.019	199.269	412.662		T2	110	106	87	97
						2010 T2	100	100	100	100	
						2011 T2	93	85	100	95	

Graphique 11



Le chômage complet de courte durée (moins d'un an) augmente dès le 4^{ème} trimestre 2008 ; il atteint son sommet au 2^{ème} trimestre 2009 (+27%) puis descend lentement au cours des 4 trimestres suivants. Il faut attendre le 3^{ème} trimestre 2010 pour enregistrer une véritable baisse (-7 points de base par rapport au trimestre précédent).

Le chômage complet de 1 à moins de 2 ans suit la même évolution avec un an de décalage : il augmente fortement au 4^{ème} trimestre 2009 et se rétracte seulement depuis le 1^{er} trimestre 2011.

Enfin, le chômage de 2 ans et + ne s'est pas aggravé du fait de la crise économique ; en 2009, il était de 13 points de base inférieur au niveau de 2007 et en 2010, de 12 points de base inférieur au niveau d'avant-crise. Au 2^{ème} trimestre 2011, le chômage de longue durée (2 ans et +) a baissé de 13% par rapport au 2^{ème} trimestre 2007. L'impact cumulé du plan d'accompagnement et de suivi des chômeurs, des mesures d'activation et des titres-services ont contribué à cette évolution.

5. L'évolution des chômeurs complets indemnisés (au sens large)

Tableau 15

Sexe	2007 - T2		2010 - T2		2011 - T2		2011/2007 en %	2011/2010 en %
homme	300.237	45,2%	314.466	47,8%	295.930	47,3%	-1,4%	-5,9%
femme	363.395	54,8%	343.360	52,2%	329.497	52,7%	-9,3%	-4,0%
Age								
- 25 ans	74.239	11,2%	76.733	11,7%	68.225	10,9%	-8,1%	-11,1%
25-35 ans	152.821	23,0%	155.665	23,7%	147.139	23,5%	-3,7%	-5,5%
35-45 ans	142.367	21,5%	136.199	20,7%	128.631	20,6%	-9,6%	-5,6%
45-50 ans	68.070	10,3%	64.318	9,8%	62.203	9,9%	-8,6%	-3,3%
50-55 ans	74.959	11,3%	70.144	10,7%	66.698	10,7%	-11,0%	-4,9%
55-60 ans	94.031	14,2%	84.797	12,9%	82.584	13,2%	-12,2%	-2,6%
60 ans et +	57.146	8,6%	69.970	10,6%	69.947	11,2%	22,4%	0,0%
Catégorie d'allocations								
Cohabitant ayant charge de famille (A)	227.245	34,2%	207.866	31,6%	198.253	31,7%	-12,8%	-4,6%
dont, entre autres, A3	23.831	3,6%	18.610	2,8%	16.725	2,7%	-29,8%	-10,1%
WA	51.688	7,8%	45.548	6,9%	42.851	6,9%	-17,1%	-5,9%
Isolé (N)	157.104	23,7%	163.858	24,9%	158.686	25,4%	1,0%	-3,2%
dont, entre autres, N1	19.582	3,0%	24.781	3,8%	21.809	3,5%	11,4%	-12,0%
N2	84.029	12,7%	88.838	13,5%	89.019	14,2%	5,9%	0,2%
N3	24.590	3,7%	23.287	3,5%	22.425	3,6%	-8,8%	-3,7%
WN	28.903	4,4%	26.952	4,1%	25.433	4,1%	-12,0%	-5,6%
Cohabitant sans charge de famille (B)	267.594	40,3%	275.231	41,8%	258.689	41,4%	-3,3%	-6,0%
dont, entre autres, B1	49.474	7,5%	65.973	10,0%	59.538	9,5%	20,3%	-9,8%
B2	34.651	5,2%	36.463	5,5%	37.161	5,9%	7,2%	1,9%
B3	64.334	9,7%	55.668	8,5%	51.832	8,3%	-19,4%	-6,9%
P	61.409	9,3%	57.593	8,8%	53.733	8,6%	-12,5%	-6,7%
W	56.551	8,5%	58.428	8,9%	55.382	8,9%	-2,1%	-5,2%
Autres (dont disp. raisons soc. et familiales)	11.689	1,8%	10.871	1,7%	9.799	1,6%	-16,2%	-9,9%
Statut d'allocation								
C.C.I. demandeurs d'emploi	426.314	64,2%	435.416	66,2%	413.018	66,0%	-3,1%	-5,1%
Dispense ALE	1.307	0,2%	1.401	0,2%	1.334	0,2%	2,0%	-4,8%
Formation professionnelle	18.297	2,8%	20.049	3,0%	18.860	3,0%	3,1%	-5,9%
Dispense pour suivre des études	19.250	2,9%	19.131	2,9%	18.978	3,0%	-1,4%	-0,8%
Temps partiel volontaire	29.125	4,4%	27.896	4,2%	27.627	4,4%	-5,1%	-1,0%
Temps part. avec alloc. de garantie de rev.	49.777	7,5%	54.474	8,3%	53.122	8,5%	6,7%	-2,5%
Dispense NDE âgés	108.729	16,4%	89.455	13,6%	83.392	13,3%	-23,3%	-6,8%
Dispense pour raisons sociales et familiales	10.834	1,6%	10.004	1,5%	9.096	1,5%	-16,0%	-9,1%
Base d'admissibilité								
Travail	525.648	79,2%	521.319	79,2%	496.640	79,4%	-5,5%	-4,7%
Etudes	137.984	20,8%	136.507	20,8%	128.787	20,6%	-6,7%	-5,7%
Branches d'activités regroupées								
agriculture	7.443	1,1%	6.988	1,1%	6.561	1,0%	-11,9%	-6,1%
construction	31.241	4,7%	32.165	4,9%	29.838	4,8%	-4,5%	-7,2%
industrie	109.251	16,5%	97.979	14,9%	88.032	14,1%	-19,4%	-10,2%
dont: industrie chimique	9.935	1,5%	9.181	1,4%	8.438	1,3%	-15,1%	-8,1%
construction mécanique	22.356	3,4%	22.952	3,5%	20.239	3,2%	-9,5%	-11,8%
industrie des produits alimentaires	14.990	2,3%	13.364	2,0%	12.328	2,0%	-17,8%	-7,8%
industrie du vêtement	11.413	1,7%	8.830	1,3%	7.792	1,2%	-31,7%	-11,8%
services commerciaux	287.336	43,3%	304.721	46,3%	295.433	47,2%	2,8%	-3,0%
dont: commerce	57.899	8,7%	54.683	8,3%	52.361	8,4%	-9,6%	-4,2%
banques/assurances	10.522	1,6%	8.298	1,3%	7.335	1,2%	-30,3%	-11,6%
horeca	33.614	5,1%	33.236	5,1%	32.656	5,2%	-2,9%	-1,7%
services aux entreprises	62.350	9,4%	72.140	11,0%	69.381	11,1%	11,3%	-3,8%
services non commerciaux	94.446	14,2%	89.217	13,6%	86.442	13,8%	-8,5%	-3,1%
dont: enseignement	15.906	2,4%	15.339	2,3%	15.195	2,4%	-4,5%	-0,9%
jeunes ayant quitté l'école/ act. insuffis. décrites	133.915	20,2%	126.756	19,3%	119.122	19,0%	-11,0%	-6,0%
Répartition régionale								
Région flamande	276.395	41,6%	274.132	41,7%	254.689	40,7%	-7,9%	-7,1%
Région wallonne	291.231	43,9%	283.651	43,1%	271.473	43,4%	-6,8%	-4,3%
Région de Bruxelles-Capitale	96.006	14,5%	100.043	15,2%	99.265	15,9%	3,4%	-0,8%
TOTAL	663.632	100,0%	657.826	100,0%	625.427	100,0%	-5,8%	-4,9%

Au cours de la période d'avril à juin 2011, on comptait en moyenne 625.427 chômeurs complets indemnisés demandeurs d'emploi ou non demandeurs d'emploi, soit une baisse de 32.399 unités par rapport à la même période de l'année passée (-4,9%). Cette baisse s'accroît car elle n'était que de 3,9% au premier trimestre. Comparée au 2^{ème} trimestre 2007, la diminution s'élève même à 5,8%. Il s'agit ici d'une définition très large qui englobe également des mesures d'activation et le travail à temps partiel.

Tant en chiffres relatifs qu'en chiffres absolus, la régression par rapport à 2010 du nombre de chômeurs complets est plus importante pour les hommes que pour les femmes (respectivement -18.536 ou -5,9% et -13.863 ou -4,0%). Par rapport au 2^{ème} trimestre 2007, on constate toutefois une nette diminution chez les femmes (-9,3%), tandis que le nombre d'hommes n'est qu'en légère baisse (-1,4%).

La baisse se retrouve dans toutes les classes d'âge mais est relativement plus importante chez les jeunes de moins de 25 ans (-11,1%). Par rapport au 2^{ème} trimestre 2007, on note une forte hausse chez les 60 ans et + (+22,4%). En conséquence, le niveau atteint par cette classe d'âge en 2011 (69.947 unités) dépasse celui des moins de 25 ans (68.225 unités).

Sur une base annuelle, le nombre de CCI demandeurs d'emploi diminue de 22.398 unités et se retrouve, avec 413.018 unités au 2^{ème} trimestre 2011, 5,1% en-dessous du niveau observé au 2^{ème} trimestre 2010 et 3,1% en-dessous de celui enregistré au 2^{ème} trimestre 2007.

Actuellement, il ne reste plus que 83.392 chômeurs complets âgés de 50 ans ou +, dispensés de l'inscription comme demandeur d'emploi. Au cours du 2^{ème} trimestre 2007, ils étaient encore 108.729. L'âge à partir duquel les chômeurs peuvent obtenir une dispense d'inscription comme demandeur d'emploi a en effet été relevé progressivement à 58 ans.

La baisse du nombre de chômeurs complets s'observe dans tous les secteurs, avec une baisse plus forte dans l'industrie.

La ventilation par région montre que le nombre de chômeurs complets au sens large a régressé dans toutes les régions (par rapport au 2^{ème} trimestre 2007, on observe toutefois encore une augmentation dans la Région de Bruxelles-Capitale : +3,4% ou +3.259 unités).

6. L'évolution des prépensionnés et des chômeurs âgés dispensés

Tableau 16

Sexe	2007 - T2		2010 - T2		2011 - T2		2011/2007	2011/2010
		en %		en %		en %	en %	en %
homme	147.588	66,2%	137.054	65,1%	131.441	64,5%	-10,9%	-4,1%
femme	75.312	33,8%	73.431	34,9%	72.349	35,5%	-3,9%	-1,5%
Age								
50 - 55 ans	4.650	2,1%	2.798	1,3%	2.321	1,1%	-50,1%	-17,0%
55 - 60 ans	99.549	44,7%	65.949	31,3%	59.103	29,0%	-40,6%	-10,4%
60 ans et +	118.701	53,3%	141.739	67,3%	142.365	69,9%	19,9%	0,4%
BC								
bc Anvers	17.154	7,7%	16.049	7,6%	15.744	7,73%	-8,2%	-1,9%
bc Liège	14.820	6,6%	13.944	6,6%	13.268	6,51%	-10,5%	-4,9%
bc Bruxelles	15.579	7,0%	13.938	6,6%	13.161	6,46%	-15,5%	-5,6%
bc Hasselt	14.358	6,4%	13.083	6,2%	12.717	6,24%	-11,4%	-2,8%
bc Gand	13.419	6,0%	12.914	6,1%	12.486	6,13%	-7,0%	-3,3%
bc Turnhout	11.547	5,2%	11.098	5,3%	11.074	5,43%	-4,1%	-0,2%
bc Charleroi	11.822	5,3%	11.217	5,3%	10.793	5,30%	-8,7%	-3,8%
bc Vilvorde	10.995	4,9%	10.568	5,0%	10.333	5,07%	-6,0%	-2,2%
bc Louvain	9.184	4,1%	8.782	4,2%	8.532	4,19%	-7,1%	-2,8%
bc Malines	7.940	3,6%	7.467	3,5%	7.279	3,57%	-8,3%	-2,5%
bc Courtrai	7.642	3,4%	7.369	3,5%	7.117	3,49%	-6,9%	-3,4%
bc La Louvière	7.007	3,1%	6.444	3,1%	6.267	3,08%	-10,6%	-2,7%
bc Nivelles	6.539	2,9%	6.395	3,0%	6.215	3,05%	-5,0%	-2,8%
bc Bruges	6.446	2,9%	5.929	2,8%	5.664	2,78%	-12,1%	-4,5%
bc Namur	5.604	2,5%	5.731	2,7%	5.620	2,76%	0,3%	-1,9%
bc Roulers	5.844	2,6%	5.729	2,7%	5.595	2,75%	-4,3%	-2,3%
bc Alost	6.095	2,7%	5.654	2,7%	5.411	2,66%	-11,2%	-4,3%
bc Ostende	5.499	2,5%	5.317	2,5%	5.146	2,52%	-6,4%	-3,2%
bc Saint-Nicolas	5.638	2,5%	5.238	2,5%	4.946	2,43%	-12,3%	-5,6%
bc Tongres	5.261	2,4%	4.803	2,3%	4.623	2,27%	-12,1%	-3,8%
bc Mons	5.230	2,3%	4.689	2,2%	4.568	2,24%	-12,7%	-2,6%
bc Tournai	4.899	2,2%	4.605	2,2%	4.391	2,15%	-10,4%	-4,7%
bc Termonde	4.869	2,2%	4.574	2,2%	4.374	2,15%	-10,2%	-4,4%
bc Verviers	4.595	2,1%	4.410	2,1%	4.330	2,12%	-5,8%	-1,8%
bc Huy	2.857	1,3%	2.902	1,4%	2.810	1,38%	-1,7%	-3,2%
bc Audenarde	2.831	1,3%	2.847	1,4%	2.799	1,37%	-1,1%	-1,7%
bc Ypres	2.649	1,2%	2.564	1,2%	2.505	1,23%	-5,5%	-2,3%
bc Arlon	2.432	1,1%	2.449	1,2%	2.410	1,18%	-0,9%	-1,6%
bc Boom	1.974	0,9%	1.925	0,9%	1.841	0,90%	-6,7%	-4,4%
bc Mouscron	2.168	1,0%	1.851	0,9%	1.772	0,87%	-18,3%	-4,3%
Répartition régionale								
Région flamande	139.346	62,5%	131.911	62,7%	128.184	62,9%	-8,0%	-2,8%
Région wallonne	67.975	30,5%	64.636	30,7%	62.444	30,6%	-8,1%	-3,4%
Région de Bruxelles-Capitale	15.579	7,0%	13.938	6,6%	13.161	6,5%	-15,5%	-5,6%
Branche d'activités regroupées								
Agriculture, sylviculture, pêche	951	0,4%	841	0,4%	795	0,4%	-16,4%	-5,5%
Extraction de minerais	9.924	4,5%	8.816	4,2%	8.247	4,0%	-16,9%	-6,5%
Industrie de transformation	98.149	44,0%	89.219	42,4%	84.324	41,4%	-14,1%	-5,5%
dont:								
<i>construction mécanique</i>	34.163	15,3%	33.005	15,7%	31.539	15,5%	-7,7%	-4,4%
<i>production métallurgique</i>	8.839	4,0%	7.424	3,5%	6.775	3,3%	-23,4%	-8,7%
<i>industrie chimique</i>	11.071	5,0%	10.582	5,0%	10.147	5,0%	-8,3%	-4,1%
<i>industrie alimentaire</i>	8.901	4,0%	7.945	3,8%	7.590	3,7%	-14,7%	-4,5%
Construction	17.928	8,0%	16.124	7,7%	15.539	7,6%	-13,3%	-3,6%
Electricité, eau, gaz	208	0,1%	145	0,1%	122	0,1%	-41,1%	-15,8%
Commerce, banques, assurances	21.745	9,8%	20.070	9,5%	18.885	9,3%	-13,2%	-5,9%
Transports, communications	6.611	3,0%	6.480	3,1%	6.375	3,1%	-3,6%	-1,6%
Services	53.778	24,1%	55.313	26,3%	54.993	27,0%	2,3%	-0,6%
Activités indéterminées	13.606	6,1%	13.476	6,4%	14.509	7,1%	6,6%	7,7%
TOTAL	222.900	100,0%	210.485	100,0%	203.789	100,0%	-8,6%	-3,2%

6.1 L'évolution des prépensionnés

Tableau 17

Age	2ème trimestre 2007			2ème trimestre 2010			2ème trimestre 2011		
	Hommes	Femmes	Total	Hommes	Femmes	Total	Hommes	Femmes	Total
50 - 55 ans	2.942	810	3.752	2.172	329	2.500	1.588	501	2.089
55 - 60 ans	32.687	8.277	40.964	28.869	8.358	37.227	26.899	8.738	35.637
60 ans et plus	56.254	13.201	69.455	61.237	20.066	81.303	61.355	21.317	82.672
TOTAL	91.882	22.288	114.171	92.277	28.753	121.030	89.842	30.556	120.398

	Ecart 2011/2007 en %			Ecart 2011/2010 en %		
	Hommes	Femmes	Total	Hommes	Femmes	Total
50 - 55 ans	-46,0%	-38,1%	-44,3%	-26,9%	52,4%	-16,5%
55 - 60 ans	-17,7%	5,6%	-13,0%	-6,8%	4,5%	-4,3%
60 ans et plus	9,1%	61,5%	19,0%	0,2%	6,2%	1,7%
TOTAL	-2,2%	37,1%	5,5%	-2,6%	6,3%	-0,5%

Dont prépensionnés demandeurs d'emploi :

Tableau 18

Age	2ème trimestre 2010			2ème trimestre 2011			Ecart 2011/2010 en %		
	Hommes	Femmes	Total	Hommes	Femmes	Total	Hommes	Femmes	Total
50 - 55 ans	858	144	1.001	848	317	1.165	-1%	120%	16%
55 - 60 ans	1.180	426	1.606	1.757	785	2.542	48,9%	84,5%	58,3%
60 ans et plus	83	27	109	144	74	218	74,6%	176,3%	99,4%
TOTAL	2.121	596	2.717	2.749	1.176	3.925	29,6%	97,3%	44,5%

On continue à observer une diminution du nombre de prépensionnés dans les classes d'âge de 50 à 54 ans et de 55 à 59 ans.

Dans la classe d'âge de 50 à 54 ans, la baisse est de 16,5% entre 2010 et 2011 et de 44,3% entre 2007 et 2011. Dans celle de 55 à 59 ans, la baisse est de 4,3% entre 2010 et 2011 et de 13% entre 2007 et 2011.

La classe d'âge de 60 ans et plus continue d'augmenter de 1,7% entre 2010 et 2011 et de 19% entre 2007 et 2011.

Cette classe d'âge tire l'augmentation globale qui reste de 5,5% par rapport à 2007. Cette évolution des prépensions est toutefois fortement influencée par :

- l'évolution démographique et l'évolution de la population active. Cette dernière a en effet augmenté de 62% depuis 2000 dans la population âgée de 50 à 64 ans alors qu'elle a stagné dans la population âgée de 15 à 49 ans (+ 1%) ;
- le relèvement progressif de l'âge de la pension des femmes de 60 à 65 ans, qui explique déjà à lui seul l'augmentation entre 2007 et 2011.

Pour la première fois depuis 2005, on assiste à une diminution du nombre total de prépensionnés entre le 2^{ème} trimestre 2010 et le 2^{ème} trimestre 2011 (- 0,5%).

6.2 L'évolution des chômeurs âgés dispensés

Tableau 19

Age	2ème trimestre 2007			2ème trimestre 2010			2ème trimestre 2011		
	Hommes	Femmes	Total	Hommes	Femmes	Total	Hommes	Femmes	Total
50 - 55 ans	375	524	898	145	153	298	117	115	232
55 - 60 ans	26.985	31.600	58.585	13.384	15.338	28.721	11.065	12.401	23.467
60 ans et plus	28.346	20.900	49.246	31.248	29.188	60.436	30.416	29.276	59.693
TOTAL	55.706	53.023	108.729	44.777	44.678	89.455	41.599	41.793	83.392

	Ecart 2011/2007 en %			Ecart 2011/2010 en %		
	Hommes	Femmes	Total	Hommes	Femmes	Total
50 - 55 ans	-68,7%	-78,0%	-74,1%	-19,1%	-24,7%	-21,9%
55 - 60 ans	-59,0%	-60,8%	-59,9%	-17,3%	-19,1%	-18,3%
60 ans et plus	7,3%	40,1%	21,2%	-2,7%	0,3%	-1,2%
TOTAL	-25,3%	-21,2%	-23,3%	-7,1%	-6,5%	-6,8%

Sur 4 ans, le nombre de chômeurs âgés dispensés a baissé de 23,3%. Cette baisse est surtout imputable aux classes d'âge inférieures à 60 ans.

Entre 2010 et 2011, la baisse continue au sein des classes d'âge inférieures à 60 ans : -21,9% pour les 50 à moins de 55 ans et -18,3% pour les 55 à moins de 60 ans.

7. Mesures fédérales pour l'emploi

7.1. Primes de crise

7.1.1 Demandes

Tableau 20

Situation au 30 juin 2011	Flandre	Wallonie	Bruxelles	Pays	
Demandes traitées	26.737	20.692	5.291	52.720	100%
Décisions:	0	0	0		
	0	0	0		
	0	0	0		
Pas de droit	383	593	177	1.153	2%
Prime partiellement à charge de l'ONEM	18.492	13.164	4.217	35.873	68%
Prime entièrement à charge de l'ONEM	7.862	6.935	897	15.694	30%
Total des primes octroyées	26.354	20.099	5.114	51.567	98%

Sur 52.720 demandes de primes de crise traitées depuis le début de la mesure (mars 2010) jusqu'au 30 juin 2011, 2% sont jugées irrecevables ; 68% sont partiellement à charge de l'ONEM et 30% entièrement à charge de l'ONEM. En tout, 51.567 primes ont été octroyées.

7.1.2 Paiements

Tableau 21

		Région flamande	Région wallonne	Région bruxelloise	Pays
2010	T1	349	237	42	628
	T2	4.378	3.365	637	8.380
	T3	4.136	3.060	778	7.974
	T4	5.326	4.041	941	10.308
	Année	14.189	10.703	2.398	27.290
2011	T1	5.811	4.387	1.091	11.289
	T2	5.430	4.405	1.214	11.049
		49%	40%	11%	100%

Depuis le 4^{ème} trimestre 2010, une moyenne de 10.000 primes sont payées par trimestre aux ouvriers qui perdent leur emploi. Au 2^{ème} trimestre 2011, 49% des primes ont été octroyées aux ouvriers issus de la Région flamande, pour 40% à ceux issus de la Région wallonne et 11% à ceux issus de la Région bruxelloise.

7.2. Plan d'embauche win-win

7.2.1 Contrats

Tableau 22

2010	01	1.433
	02	2.814
	03	4.856
	04	5.295
	05	3.387
	06	752
	07	5.198
	08	4.935
	09	4.904
	10	5.976
	11	5.799
	12	6.118
2011	01	6.061
	02	4.969
	03	6.136
	04	5.289
	05	6.264
	06	5.271
Total		85.457
Personnes différentes		73.742

Le nombre de contrats conclus par mois a augmenté de manière continue depuis l'introduction de la mesure en janvier 2010 jusqu'au mois d'octobre 2010 ; depuis lors, ce nombre s'est stabilisé entre 5.000 et 6.000 contrats par mois.

Quant au nombre de personnes différentes qui ont conclu un ou plusieurs contrats, il atteint 73.742 au 30 juin 2011.

7.2.2 Contrats par groupe-cible

Tableau 23

Contrats	< 26 ans sans ESS	< 26 ans avec ESS	> 1 an chômage	50ans et +	Total
Situation au 30/06/2011					
Flandre	11.711 37%	5.575 17%	9.495 29%	5.413 17%	32.194 100%
Wallonie	20.450 46%	10.624 23%	10.371 22%	3.811 9%	45.256 100%
Bruxelles	3.253 40%	1.297 17%	2.509 31%	948 13%	8.007 100%
Pays	35.414 42%	17.496 20%	22.375 26%	10.172 12%	85.457 100%

La grande majorité des contrats conclus dans le cadre du plan d'embauche win-win concernent des jeunes de moins de 26 ans (62%). Parmi ceux-ci, ce sont les moins qualifiés qui sont les plus nombreux : sur l'ensemble du pays, 42% des contrats sont conclus par des jeunes qui ne disposent pas d'un certificat de l'enseignement secondaire supérieur. D'une région à l'autre, il y a toutefois lieu de moduler ces chiffres : 69% des contrats conclus concernent des jeunes de moins de 26 ans en Région wallonne contre 54% en Région flamande.

A l'inverse, en Région flamande, 17% des contrats conclus l'ont été par des demandeurs d'emploi âgés de 50 ans et + contre 9% en Région wallonne.

7.2.3 Paiements mensuels

Tableau 24

		Région flamande	Région wallonne	Région bruxelloise	Pays
2010	T1	702	1.120	154	1.975
	T2	5.410	7.226	1.149	13.785
	T3	8.846	12.481	2.107	23.434
	T4	12.266	17.378	3.153	32.798
	Année	6.806	9.551	1.641	17.998
2011	T1	15.636	22.494	4.398	42.528
	T2	17.459	25.480	4.870	47.809
		37%	53%	10%	100%

Le nombre de paiements mensuels suit la même tendance que le nombre de contrats conclus : il ne cesse d'augmenter d'un trimestre à l'autre. Au cours du 2^{ème} trimestre 2011, il atteignait 47.809 unités. Par région, ce sont les demandeurs d'emploi issus de la Région wallonne qui sont majoritaires : 53% des paiements contre 37% pour la Région flamande et 10% pour la Région bruxelloise.

7.3. Evolution des mesures d'activation selon le régime

Tableau 25

	ALE	Programme de transition profess.	SINE	ACTIVA + WINWIN	Compl. de reprise de travail	Total
2ème trimestre 2007	28.653	6.197	8.833	38.644	4.367	86.693
2ème trimestre 2010	20.656	5.567	11.761	41.982	12.533	92.498
2ème trimestre 2011	18.852	5.219	11.250	72.712	16.969	125.002
Ecart en % 2011/2007	-34,20%	-15,78%	27,37%	88,16%	288,60%	44,19%
Ecart en % 2011/2010	-8,73%	-6,25%	-4,35%	73,20%	35,40%	35,14%
Part en % des régimes 2007	33,05%	7,15%	10,19%	44,58%	5,04%	100,00%
Part en % des régimes 2010	22,33%	6,02%	12,72%	45,39%	13,55%	100,00%
Part en % des régimes 2011	15,08%	4,17%	9,00%	58,17%	13,57%	100,00%

Les chiffres montrent une fois de plus la croissance spectaculaire du Plan activa win-win : en un an, le nombre de personnes occupées dans le cadre de cette mesure a presque doublé, à savoir de 41.982 à 72.712 personnes. L'occupation de travailleurs âgés de 50 ans ou plus avec complément de reprise du travail continue, elle aussi, sa progression : de 12.533 au 2^{ème} trimestre 2010 à 16.969 au 2^{ème} trimestre 2011.

7.4. Titres-services

Tableau 26

	2007	2010	Evol 2007-2010	T2 2010	T2 2011	Evol 2010-2011
Utilisateurs actifs	449.899	760.702	+69,1%	716.689	800.156	+11,6%
Entreprises agréées	1.720	2.664	+54,9%	2.541	2.722	+7,1%
Titres achetés	53.453.329	97.182.359	+81,8%	24.586.335	27.456.383	+11,7%
Titres utilisés	49.187.499	94.830.823	+92,8%	24.339.600	26.704.912	+9,7%

Le succès des titres-services ressort clairement du tableau 26 : en 3 ans, le nombre d'utilisateurs actifs a augmenté de 69,1% et le nombre de titres utilisés, de 92,8%. Ce succès ne faiblit pas : du 2^{ème} trimestre 2010 au 2^{ème} trimestre 2011, la hausse du nombre d'utilisateurs actifs et du nombre de titres achetés avoisine les 12%.

8. L'évolution de l'interruption de carrière et du crédit-temps

Tableau 27

		2007	2010	Evol 2007-2010	T2 2010	T2 2011	Evol 2010-2011
Interruption de carrière ordinaire	complète	8.447	6.326	-25,1%	6.327	6.237	-1,4%
	mi-temps	36.838	34.565	-6,2%	34.834	33.775	-3,0%
	réd.1/3ème temps	907	1.011	+11,5%	1.009	1.075	+6,5%
	réd.1/4ème temps	2.347	2.457	+4,7%	2.476	2.462	-0,6%
	réd.1/5ème temps	23.242	27.850	+19,8%	27.932	28.704	+2,8%
	Total	71.781	72.209	+0,6%	72.578	72.253	-0,4%
Crédit-temps	complète	11.452	8.397	-26,7%	8.518	7.915	-7,1%
	mi-temps	32.092	38.220	+19,1%	38.187	38.775	+1,5%
	réd.1/5ème temps	68.122	85.701	+25,8%	85.973	88.850	+3,3%
	Total	111.666	132.318	+18,5%	132.678	135.540	+2,2%
Formes spécifiques	congé parental	34.111	51.944	+52,3%	52.286	53.265	+1,9%
	assistance médicale	5.554	8.875	+59,8%	8.957	10.374	+15,8%
	soins palliatifs	205	228	+11,2%	233	236	+1,1%
	Total	39.870	61.047	+53,1%	61.476	63.875	+3,9%
Total général		223.317	265.574	+18,9%	266.733	271.668	+1,9%

Sur 3 ans, l'augmentation du nombre de paiements en interruption de carrière et crédit-temps atteint 18,9%. Sur l'intervalle de temps, ce sont surtout les formes spécifiques d'interruption de carrière qui ont connu une forte augmentation : le congé parental, +52,3% et l'assistance médicale, +59,8%. Par ailleurs, la réduction des prestations d'1/5^{ème} temps a connu également une hausse appréciable en interruption de carrière (+19,8%) et en crédit-temps (+25,8%).

Du 2^{ème} trimestre 2010 au 2^{ème} trimestre 2011, on note une hausse moins prononcée que le trimestre précédent du nombre d'interrompants qui prennent des congés thématiques : +3,9% contre +7,8% entre le 1^{er} trimestre 2010 et le 1^{er} trimestre 2011 ; parmi les congés thématiques, c'est l'interruption de carrière pour assister ou octroyer des soins à un proche qui fait un bond en avant (+15,8%) alors que le congé parental stagne (+1,9%).

9. L'évolution des 3 groupes d'allocataires

Tableau 28

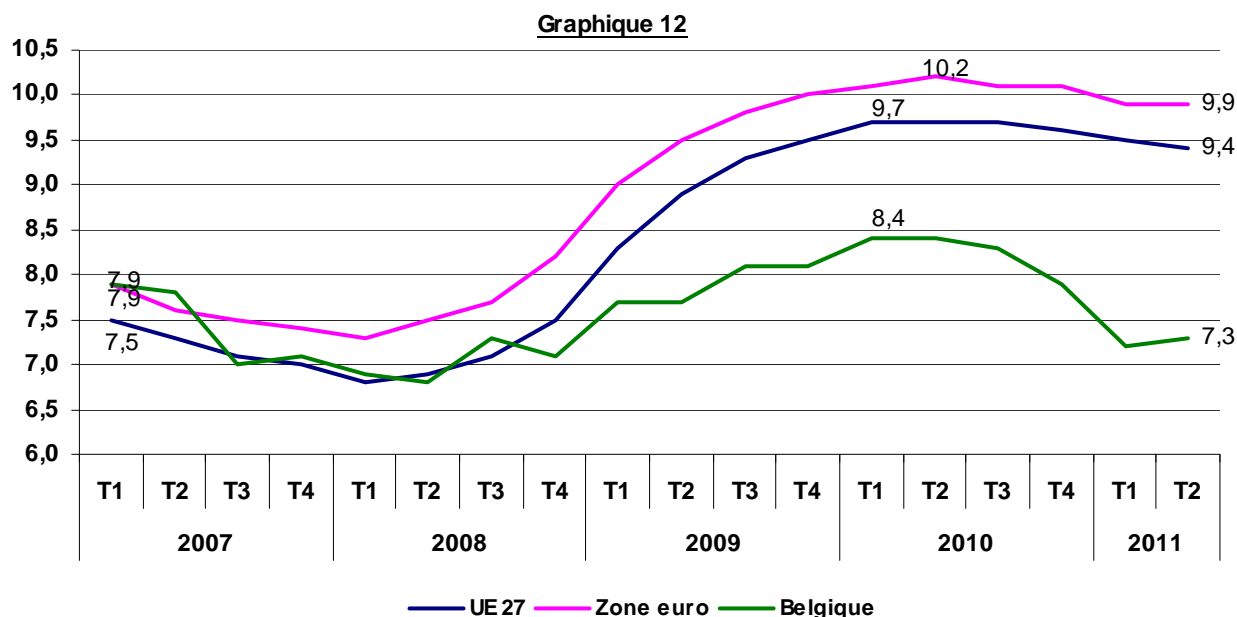
	T2 2007	T2 2010	T2 2011	2007-2011	2010-2011
Chômeurs indemnisés et prépensionnés	687.946	682.752	652.506	-5,2%	-4,4%
Demandeurs d'emploi	454.934	465.594	444.214	-2,4%	-4,6%
Non-demandeurs d'emploi	233.013	217.158	208.292	-10,6%	-4,1%
Travailleurs soutenus par l'ONEM	266.768	342.488	336.087	+26,0%	-1,9%
Chômage temporaire & allocations assimilées	112.167	167.749	129.912	+15,8%	-22,6%
Travailleurs à temps partiel	49.777	54.474	53.122	+6,7%	-2,5%
Mesures d'activation	100.497	116.491	149.416	+48,7%	+28,3%
Travailleurs aménageant leur temps de travail	223.424	267.347	272.336	+21,9%	+1,9%
Crédit-temps	110.997	132.678	135.540	+22,1%	+2,2%
Interruption de carrière ordinaire	71.849	72.578	72.253	+0,6%	-0,4%
Formes spécifiques	39.868	61.476	63.875	+60,2%	+3,9%
Prépension à mi-temps	710	614	669	-5,8%	+8,8%
Total des 3 groupes	1.178.138	1.292.587	1.260.929	+7,0%	-2,4%

La comparaison entre 2^{ème} trimestre 2007 et 2^{ème} trimestre 2011 fait apparaître une augmentation de 7% du nombre d'allocataires de l'ONEM. Cette hausse ne concerne toutefois que les travailleurs, qu'il s'agisse de travailleurs soutenus par l'ONEM par le biais du chômage temporaire (+15,8%) ou des mesures d'activation (+48,7%) ou de travailleurs qui aménagent leur temps de travail avec l'aide de l'ONEM (+21,9%). La catégorie des chômeurs indemnisés et prépensionnés diminue quant à elle de 5,2%.

Entre le 2^{ème} trimestre 2010 et le 2^{ème} trimestre 2011, on observe une baisse du nombre total d'allocataires : -2,4%. La forte chute du chômage temporaire (-22,6%) compense dans une large mesure la hausse des mesures d'activation (+28,3%) et des formes spécifiques d'interruption de carrière (+3,9%).

10. Comparaison internationale

10.1. Taux de chômage



Source: Eurostat – Taux de chômage harmonisés – séries EFT ajustées – données désaisonnalisées

Alors que dans l'Union européenne et au sein de la Zone euro, les taux de chômage restent assez stables, en Belgique, le taux de chômage, qui avait pourtant connu une augmentation beaucoup moins forte pendant la crise, diminue à 7,3% au 2^{ème} trimestre 2011. Ce taux est inférieur à celui du 2^{ème} trimestre 2007 (7,8%). La diminution entre les 2^{ème} trimestres 2010 et 2011 est aussi plus prononcée en Belgique (de 8,4% à 7,3%) que dans l'Union européenne (de 9,7% à 9,4%).

Le taux de chômage harmonisé des jeunes est aussi repassé sous la moyenne européenne (18,5% en Belgique contre 20,6% en moyenne en Europe) après avoir été longtemps supérieur à cette dernière.

10.2. Evolution de l'emploi

Tableau 29

		UE 27	Zone euro	Belgique			UE 27	Zone euro	Belgique
2007	T1	215.551	141.020	4.348	2007	T1	100	100	100
	T2	218.855	143.160	4.345		T2	100	100	100
	T3	221.263	144.557	4.385		T3	100	100	100
	T4	220.612	144.308	4.443		T4	100	100	100
	Année	219.070	143.261	4.380		Année	100	100	100
2008	T1	219.723	143.689	4.450	2008	T1	102	102	102
	T2	221.818	144.858	4.414		T2	101	101	102
	T3	223.497	145.907	4.465		T3	101	101	102
	T4	221.655	144.791	4.455		T4	100	100	100
	Année	221.673	144.811	4.446		Année	101	101	101
2009	T1	217.498	141.986	4.418	2009	T1	101	101	102
	T2	218.243	142.450	4.396		T2	100	100	101
	T3	218.351	142.162	4.415		T3	99	98	101
	T4	217.159	141.941	4.454		T4	98	98	100
	Année	217.813	142.135	4.421		Année	99	99	101
2010	T1	214.202	140.097	4.470	2010	T1	99,4	99,3	102,8
	T2	216.762	141.157	4.443		T2	99,0	98,6	102,3
	T3	217.903	141.538	4.488		T3	98,5	97,9	102,3
	T4	216.934	141.374	4.554		T4	98,3	98,0	102,5
	Année	216.450	141.041	4.489		Année	98,8	98,5	102,5
2011	T1	215.439	140.431	4.454	2011	T1	100	100	102,4

Source : Eurostat – Emploi total de la population résidente (en milliers) – Séries EFT ajustées

Inversément et de manière cohérente, l'emploi a mieux évolué en Belgique que dans l'Union européenne dans son ensemble ; il y a progressé de 2,4% depuis 2007.

11. Evolution sur 10 ans

11.1. Les chômeurs complets indemnisés demandeurs d'emploi

Tableau 30

Moy. (m4, m5 et m6)	Chômeurs complets indemnisés demandeurs d'emploi (CCI DE)								Ratio (pop.active)
	par âge				par durée + âge		Total		
	< 25ans	25 à 49ans	50ans et +	50ans et + ¹	2 ans et +		(A)	y compris 50-57disp ¹	
				< 50ans	50ans et +				
2002	67.606	284.921	23.954	121.548	160.939	8.594	376.480	474.075	8,0%
2003	75.956	308.580	37.358	123.225	170.448	16.166	421.894	507.761	8,8%
2004	76.247	316.152	52.978	124.182	183.991	30.365	445.377	516.580	9,2%
2005	70.837	321.558	70.278	125.527	197.238	46.578	462.673	517.922	9,4%
2006	66.609	302.384	84.110	125.498	182.980	60.460	453.103	494.491	9,1%
2007	60.576	272.808	92.414	121.563	158.346	70.755	425.798	454.947	8,5%
2008	55.536	245.824	93.487	111.879	132.533	73.749	394.848	413.240	7,8%
2009	63.764	264.982	100.028	109.350	121.609	75.891	428.773	438.096	8,5%
2010	62.476	266.345	106.160	108.389	119.237	79.219	434.981	437.210	8,5%
2011	55.009	251.213	106.440	107.898	118.951	80.318	412.662	414.120	8,0%

1 A réglementation constante c-à-d y compris les 50-57 ans dispensés

Auparavant, la majorité des chômeurs âgés de 50 à 57 ans n'apparaissaient pas dans les statistiques des demandeurs d'emploi

Ils pouvaient être dispensés d'inscription comme demandeur d'emploi. L'âge de la dispense d'IDE a été augmenté progressivement de 50 à 58 ans depuis 2002

Moy. (m4, m5 et m6)	Chômeurs complets indemnisés demandeurs d'emploi (CCI DE)								Ratio (pop.active)
	par âge				par durée + âge		Total		
	< 25ans	25 à 49ans	50ans et +	50ans et + ¹	2 ans et +		(A)	y compris 50-57disp ¹	
				< 50ans	50ans et +				
1	2011	2008	2002	2011	2011	2002	2002	2008	2008
2	2008	2011	2003	2010	2010	2003	2008	2011	2002
3	2007	2009	2004	2009	2009	2004	2011	2010	2011
4	2010	2010	2005	2008	2008	2005	2003	2009	2009
5	2009	2007	2006	2002	2007	2006	2007	2007	2010
6	2006	2002	2007	2007	2002	2007	2009	2002	2007
7	2002	2006	2008	2003	2003	2008	2010	2006	2003
8	2005	2003	2009	2004	2006	2009	2004	2003	2006
9	2003	2004	2010	2006	2004	2010	2006	2004	2004
10	2004	2005	2011	2005	2005	2011	2005	2005	2005

Le tableau qui précède compare les chiffres du 2^{ème} trimestre de chaque année depuis 10 ans.

Le premier tableau donne les chiffres absolus du 2^{ème} trimestre de chaque année. Le second classe les années selon le nombre de chômeurs complets indemnisés demandeurs d'emploi dans la catégorie concernée, en commençant par le plus bas.

On y constate que l'année 2011 se classe en très bonne position.

Le nombre de chômeurs complets indemnisés demandeurs d'emploi n'a jamais été aussi bas chez les jeunes de moins de 25 ans. Excepté en 2008, c'est aussi le cas dans la tranche d'âge des 25 à 49 ans.

Pour les chômeurs de 50 ans ou plus, 2011 arrive en dernière position. Toutefois, l'évolution dans cette tranche d'âge est faussée par une modification réglementaire. Auparavant, la majorité des chômeurs âgés de 50 à 57 ans n'apparaissaient pas dans les statistiques des demandeurs d'emploi : ils pouvaient en effet être dispensés d'inscription comme demandeur d'emploi. L'âge de la dispense d'IDE a été augmenté progressivement de 50 à 58 ans depuis 2002. Si on neutralise cette modification réglementaire en tenant compte également des chômeurs âgés de 50 à 57 ans dispensés d'inscription comme demandeurs d'emploi, 2011 obtient également le chiffre le plus bas des 10 dernières années.

11.2. Les chômeurs âgés dispensés et les prépensionnés

Tableau 31

Moy. (m4, m5 et m6)	Chômeurs âgés dispensés	Prépensionnés				Total (B)
		50 à 54 ans	55 à 59 ans	60 ans et + ¹	Total	
2002	153.466	6.221	38.424	62.078	106.723	260.189
2003	147.170	6.297	40.872	60.093	107.263	254.433
2004	138.138	7.322	42.488	59.970	109.780	247.918
2005	126.840	6.305	43.145	59.315	108.765	235.605
2006	116.457	4.914	42.733	63.208	110.855	227.311
2007	108.729	3.752	40.487	69.356	113.594	222.323
2008	101.582	3.081	38.974	73.042	115.097	216.679
2009	95.074	2.707	37.462	76.776	116.945	212.019
2010	89.455	2.500	36.864	81.052	120.416	209.871
2011	83.392	2.089	35.250	82.390	119.729	203.121

1 L'âge de la retraite pour les femmes a été porté progressivement de 60 à 65 ans entre 1997 et 2009, ce qui explique en grande partie l'augmentation: 21.242 prépensionnées étaient dans cette tranche d'âge en T2-2011 (+ 29.276 chômeuses âgées dispensées, soit 50.518 allocataires qui influencent aussi les totaux)

Moy. (m4, m5 et m6)	Chômeurs âgés dispensés	Prépensionnés				Total (B)
		50 à 54 ans	55 à 59 ans	60 ans et + ¹	Total	
1	2011	2011	2011	2005	2002	2011
2	2010	2010	2010	2004	2003	2010
3	2009	2009	2009	2003	2005	2009
4	2008	2008	2002	2002	2004	2008
5	2007	2007	2008	2006	2006	2007
6	2006	2006	2007	2007	2007	2006
7	2005	2002	2003	2008	2008	2005
8	2004	2003	2004	2009	2009	2004
9	2003	2005	2006	2010	2011	2003
10	2002	2004	2005	2011	2010	2002

Lorsque l'on compare l'évolution des chômeurs âgés dispensés et des prépensionnés au cours des 10 dernières années, on constate que l'année 2011 se classe aussi en première position avec les chiffres les plus bas.

Le seul sous-groupe qui fait exception est celui des prépensionnés de 60 ans et + dont le nombre n'a jamais été aussi élevé depuis 10 ans (82.390 unités). Toutefois, la forte hausse dans ce sous-groupe (+20.312) s'explique presque intégralement par le relèvement de l'âge de la pension des femmes.

L'évolution est aussi influencée par la forte progression de la population active dans la tranche d'âge de 50 à 64 ans (+ 62% depuis 2000 - voir point 6.1).

11.3. Les chômeurs complets indemnisés et les prépensionnés

Tableau 32

Tot. Général (A+B)	Ratio (pop.âge trav.)	Tot. Général (A+B)	Ratio (pop.âge trav.)
611.526	8,6%	2008	2011
615.783	8,6%	2011	2008
636.669	9,0%	2002	2010
640.792	9,0%	2009	2009
644.852	9,2%	2010	2007
648.121	9,4%	2007	2002
676.326	9,8%	2003	2006
680.415	9,9%	2006	2003
693.295	10,1%	2004	2004
698.278	10,2%	2005	2005

L'année 2011 vient également en 2^{ème} position, après 2008, si on totalise les chômeurs complets indemnisés (demandeurs d'emploi et non-demandeurs d'emploi plus âgés) et les prépensionnés.

Le ratio de ce groupe total par rapport à la population en âge de travailler est aussi le plus bas des 10 dernières années.

11.4. Les chômeurs temporaires

Tableau 33

Chômeurs temporaires		Chômeurs temporaires	
Un. Phys.	Un. Budg.	Un. Phys.	Un. Budg.
112.167	27.452	2007	2007
115.162	28.539	2004	2008
118.590	30.531	2006	2006
120.958	30.803	2008	2004
129.912	31.070	2011	2011
135.193	34.501	2002	2002
136.921	34.575	2005	2005
137.710	35.159	2003	2003
167.749	43.029	2010	2010
228.931	63.828	2009	2009

Lorsque l'on compare l'évolution des chômeurs temporaires au cours des 10 dernières années, on constate que l'année 2011 se situe dans la moyenne, ce qui signifie que l'augmentation imputable à la crise est résorbée.