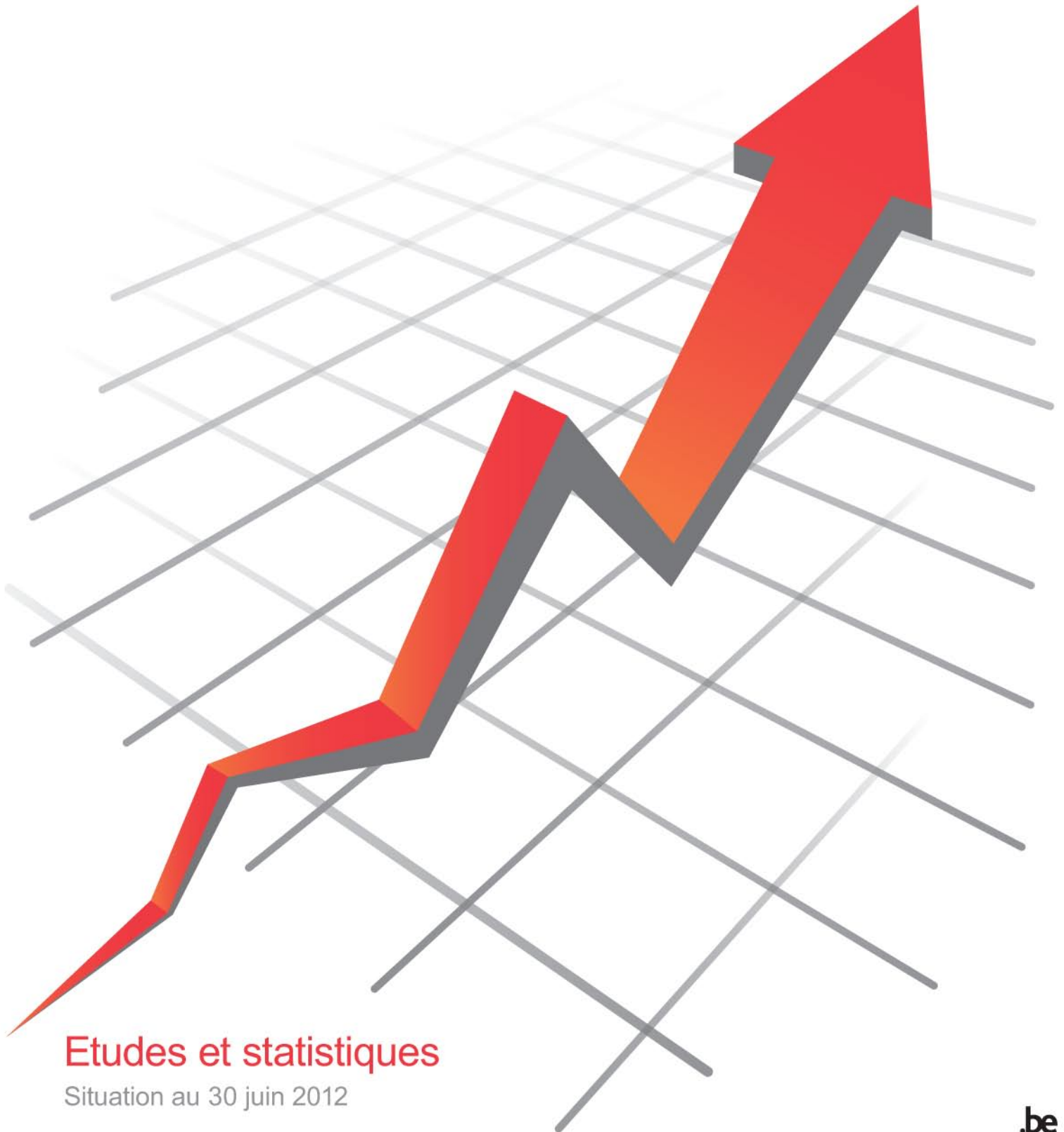


Indicateurs trimestriels du marché du travail



Etudes et statistiques

Situation au 30 juin 2012

Préface

L'Onem publie une statistique mensuelle du chômage indemnisé, dont le contenu a été enrichi depuis le 1^{er} janvier 2011. Cette statistique, basée sur les paiements d'allocations de chômage, est publiée aux environs du 25 du mois suivant.

L'Onem publie également un rapport annuel détaillé sur l'ensemble de ses missions (chômage, chômage avec complément d'entreprise, interruption de carrière et crédit temps, titres-service et autres mesures fédérales pour l'emploi ...). Ce rapport est publié en mars de l'année suivante.

La présente publication s'insère entre les deux publications précédentes.

Sa périodicité trimestrielle permet :

- d'une part, de réduire sensiblement les effets saisonniers ou techniques qui peuvent affecter des statistiques mensuelles basées sur les paiements ;
- d'autre part, de déceler de manière plus rapide que dans un rapport annuel des tendances d'évolution du marché du travail.

Son contenu est basé pour l'essentiel sur des indicateurs qui relèvent des missions de l'Onem. Ils sont répartis en 8 chapitres :

- Chômage temporaire
- Fermetures d'entreprises
- Chômage complet indemnisé des demandeurs d'emploi
- Chômage complet indemnisé au sens large
- Chômage avec complément d'entreprise
- Interruption de carrière et crédit-temps
- Mesures fédérales pour l'emploi : activation des allocations, titres-services ...
- Evolution globale des allocataires

Afin de bien situer ces indicateurs dans un contexte plus global et de renforcer l'analyse, le premier chapitre donne quelques indicateurs conjoncturels supplémentaires issus de sources externes (évolution de la conjoncture économique, des offres d'emploi et du travail intérimaire) et l'avant-dernier chapitre donne des éléments de comparaison internationale.

Le trimestre sous revue est en outre situé dans une perspective historique qui remonte au premier trimestre 2007, ce qui permet un suivi de l'évolution des effets de la crise et des comparaisons avec la situation d'avant la crise. Le dernier chapitre donne, pour les indicateurs principaux, une comparaison des trimestres correspondants des 10 dernières années, ce qui permet d'élargir cette perspective historique.

L'Onem continue bien sûr à publier sur son site (www.onem.be) :

- de nombreuses statistiques préformatées ;
- des statistiques interactives très détaillées et très récentes (aussi sur les fermetures d'entreprises) ;
- des études et analyses sur des thèmes spécifiques.

L'objectif est de compléter ainsi la contribution de l'Onem à l'analyse et au progrès de notre marché du travail.

L'Administrateur général



Georges CARLENS

Indicateurs trimestriels du marché du travail – situation au 30 juin 2012

Table des matières :

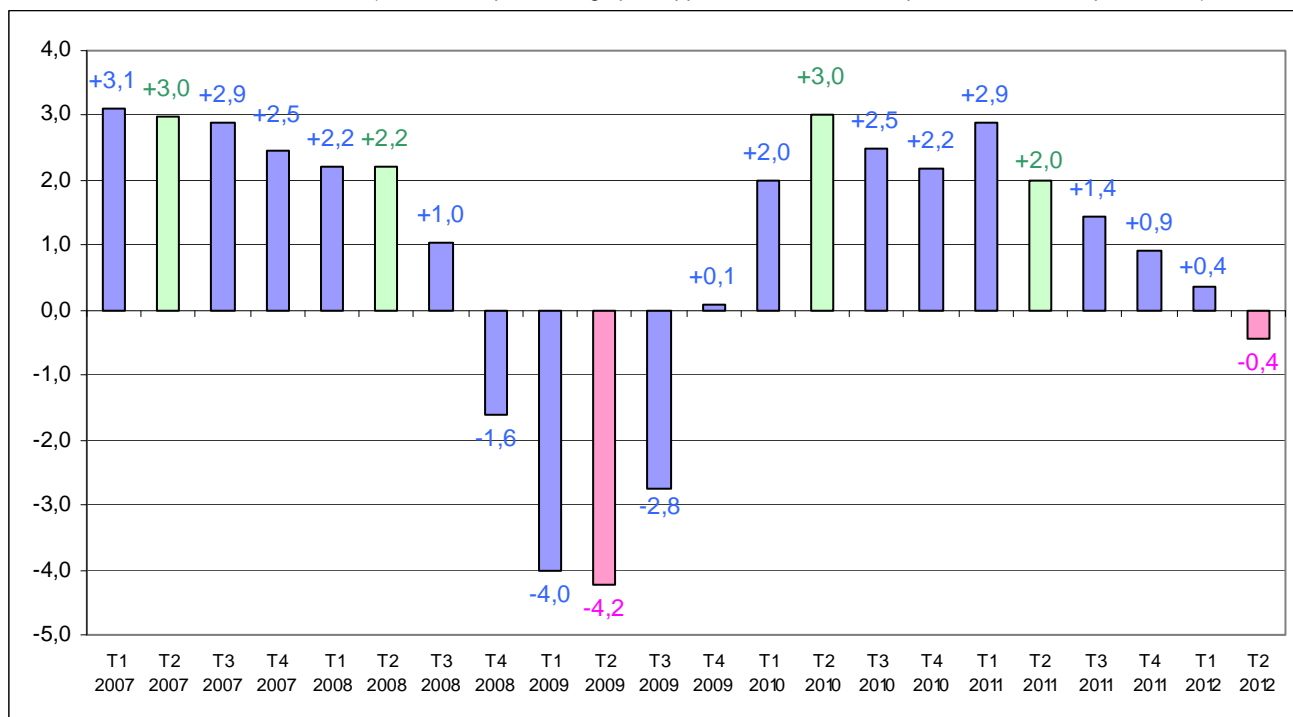
1.	L'évolution de la conjoncture	3
1.1.	PIB	3
1.2.	Baromètre de la conjoncture	4
1.3.	Offres d'emploi	5
1.4.	Intérim	6
2.	L'évolution des chômeurs temporaires	7
2.1.	En unités physiques	7
2.2.	En unités budgétaires	9
2.3.	Dont suspension employés (unités physiques)	10
2.4.	L'évolution du chômage temporaire par branche d'activité (en unités budgétaires)	11
3.	L'évolution des faillites	12
3.1.	Avec ou sans personnel	12
3.2.	Avec personnel (par région)	13
3.3.	Emplois perdus (par région)	14
4.	L'évolution des chômeurs complets indemnisés demandeurs d'emploi (CCI DE).....	15
4.1.	Par région	15
4.2.	Par sexe	16
4.3.	Par classe d'âge	17
4.4.	Par base d'admission	18
4.5.	Par durée de chômage	19
5.	L'évolution des chômeurs complets indemnisés (au sens large).....	20
6.	L'évolution des chômeurs avec complément d'entreprise et des chômeurs âgés dispensés.....	22
6.1.	L'évolution des chômeurs avec complément d'entreprise	23
6.2.	L'évolution des chômeurs âgés dispensés	24
7.	Mesures fédérales pour l'emploi	25
7.1.	Primes de crise	25
7.2.	Allocations de licenciement	25
7.3.	Plan d'embauche win-win	26
7.4.	Evolution des mesures d'activation selon le régime	27
7.5.	Titres-services	27
8.	L'évolution de l'interruption de carrière et du crédit-temps	28
9.	L'évolution des 3 groupes d'allocataires	29
10.	Comparaison internationale.....	30
10.1.	Taux de chômage	30
10.2.	Evolution de l'emploi	30
11.	Evolution sur 10 ans	31
11.1.	Les chômeurs complets indemnisés demandeurs d'emploi	31
11.2.	Les chômeurs âgés dispensés et les chômeurs avec complément d'entreprise	32
11.3.	Les chômeurs complets indemnisés et les chômeurs avec complément d'entreprise	33
11.4.	Les chômeurs temporaires	33

1. L'évolution de la conjoncture

1.1. PIB

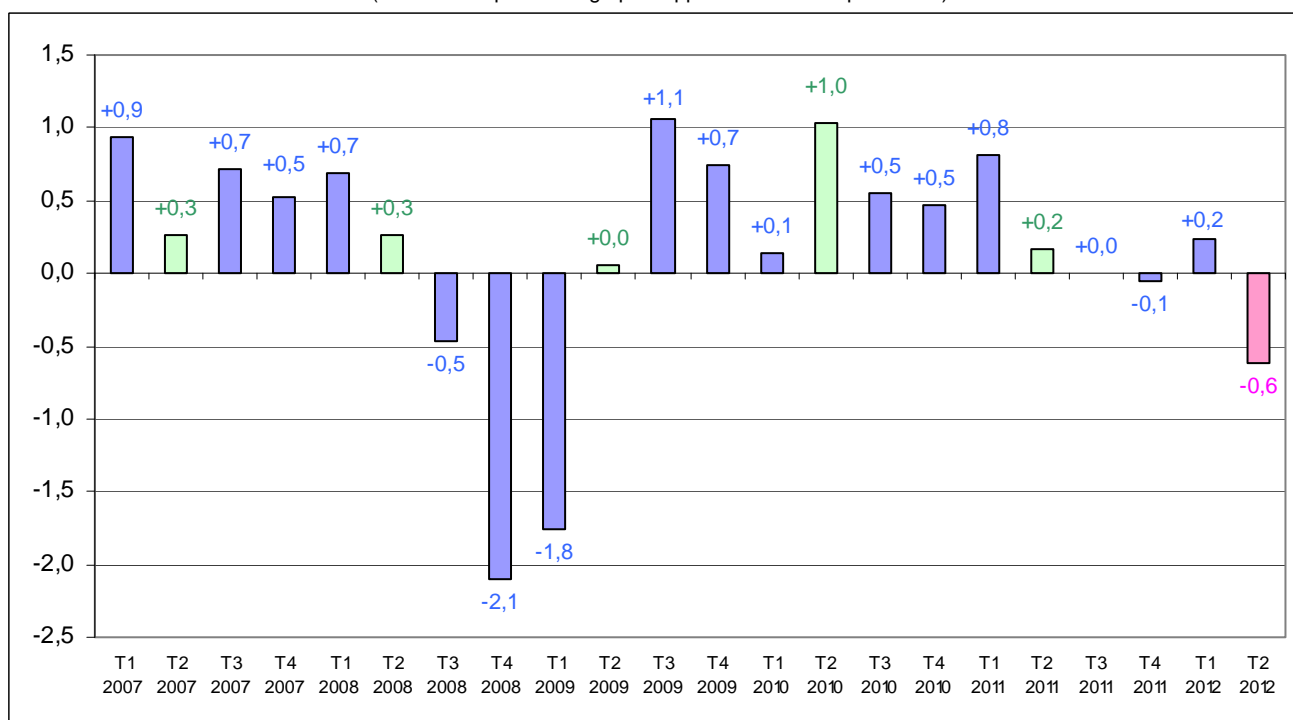
Graphique 1

Evolution trimestrielle du PIB (variation en pourcentage par rapport au trimestre correspondant de l'année précédente)



Graphique 2

Evolution trimestrielle du PIB (variation en pourcentage par rapport au trimestre précédent)



Source: BNB – PIB en volume – année de référence 2010 - données corrigées des variations saisonnières et des effets de calendrier

Durant toute l'année 2009, le pays pâtit d'une conjoncture économique très mauvaise mais dès l'année suivante, il profite d'un redressement économique rapide qui perdure toute l'année et se prolonge jusqu'au milieu de l'année 2011. Pendant le second semestre 2011, le PIB progresse toujours sur base annuelle (cf. graphique 1) mais se stabilise sur base trimestrielle (cf. graphique 2) : +0,0% de T2 2011 à T3 2011 et -0,1% de T3 2011 à T4 2011. Si au cours du 1^{er} trimestre 2012, le PIB semblait renouer avec la croissance: +0,4% sur base annuelle et +0,2% sur base trimestrielle, au 2^{ème} trimestre 2012, on note, selon les dernières estimations de la BNB ¹, un repli à la fois sur base annuelle (-0,4%) et sur base trimestrielle (-0,6%).

¹ Communiqué de presse de la BNB du 1^{er} août 2012 – ICN – Flash estimate

Tableau 1

	2007	2008	2009	2010	2011	2012 *
PIB	354.150	357.522	347.708	356.123	362.563	364.376
Evolution	+2,9%	+1,0%	-2,7%	+2,4%	+1,8%	+0,4%/+0,6%

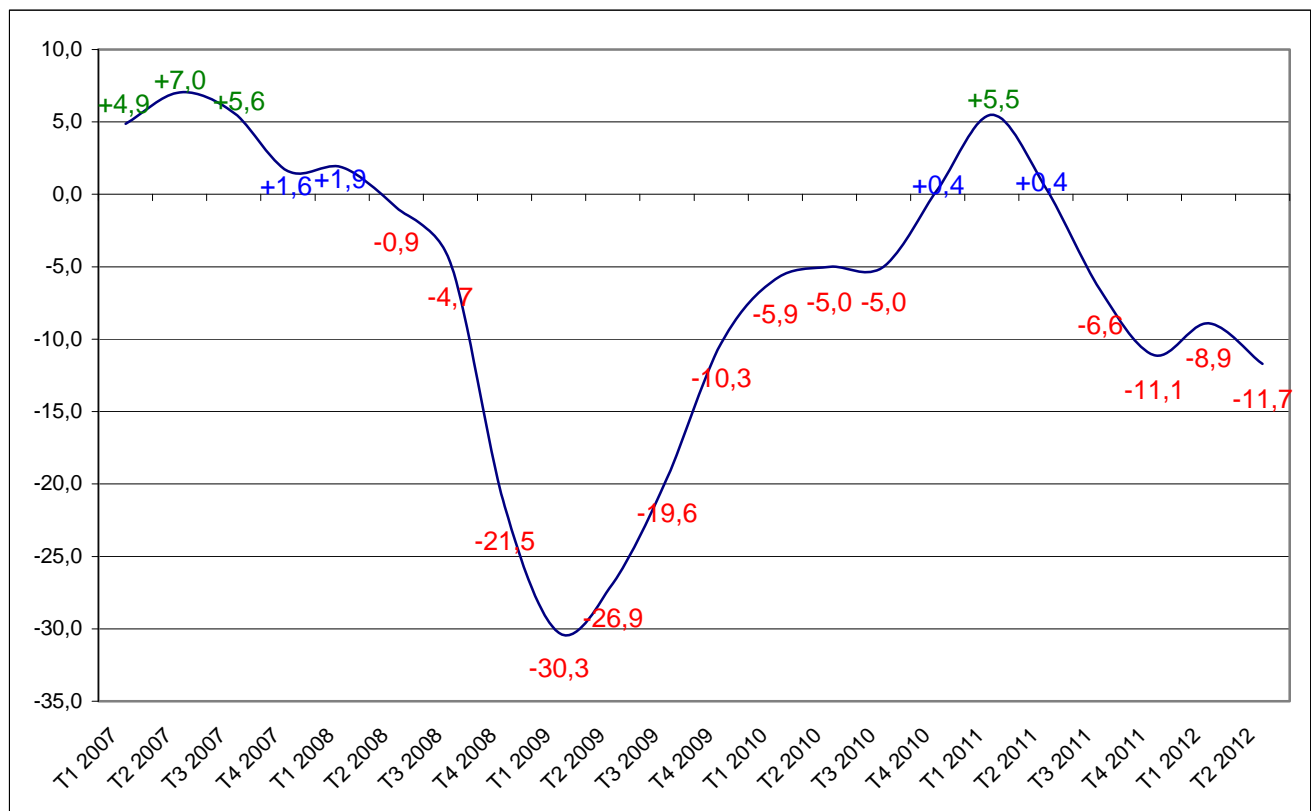
* Prévisions

Les prévisions les plus récentes² font état d'une évolution du PIB, pour l'année 2012, comprise entre +0,4% et +0,6%. Ces dernières estimations seront sans doute revues à la baisse vu les résultats plus négatifs qu'attendus du 2^{ème} trimestre 2012.

1.2. Baromètre de la conjoncture

Le baromètre de la conjoncture basé sur une enquête menée auprès d'un échantillon d'entrepreneurs traduit le sentiment du monde économique envers l'évolution de la conjoncture ; s'il est positif, cela témoigne de la confiance des entrepreneurs dans l'évolution future de la conjoncture.

Graphique 3



Source: BNB – Enquête mensuelle de conjoncture auprès des entreprises

Le baromètre de la conjoncture qui avait plongé durant la crise était repassé dans le vert pendant trois trimestres consécutifs (de T4 2010 à T2 2011). Cependant, depuis le 3^{ème} trimestre 2011, le baromètre se replie de nouveau (de -6,6 en T3 2011 à -11,7 en T2 2012).

Il semble que la confiance des entrepreneurs ne remonte pas au cours des 2 derniers mois : -13,2 en juin et -11,3 en juillet.

² Bureau fédéral du Plan – juin 2012 : +0,5%
 Conseil supérieur de l'emploi – rapport 2012 – 25 juin 2012 : +0,6%
 Belgian Prime News n° 56 du 29/06/2012: +0,4%
 OCDE – mai 2012 : +0,4%

1.3. Offres d'emploi

Tableau 2

		Région flamande	Région wallonne	Région bruxelloise	Pays			Région flamande	Région wallonne	Région bruxelloise	Pays
2007	T1	72.132	18.174	3.392	93.698	2007	T1	100	100	100	100
	T2	73.173	20.240	3.109	96.522		T2	100	100	100	100
	T3	72.024	18.050	3.313	93.387		T3	100	100	100	100
	T4	64.332	17.183	3.315	84.830		T4	100	100	100	100
	Année	281.661	73.647	13.129	368.437		Année	100	100	100	100
2008	T1	73.365	20.045	3.866	97.276	2008	T1	102	110	114	104
	T2	71.934	18.409	3.859	94.202		T2	98	91	124	98
	T3	66.774	19.385	3.992	90.151		T3	93	107	120	97
	T4	57.049	14.610	3.705	75.364		T4	89	85	112	89
	Année	269.122	72.449	15.422	356.993		Année	96	98	117	97
2009	T1	60.359	18.879	3.854	83.092	2009	T1	84	104	114	89
	T2	57.971	15.232	3.364	76.567		T2	79	75	108	79
	T3	50.348	16.397	4.448	71.193		T3	70	91	134	76
	T4	48.910	13.142	3.795	65.847		T4	76	76	114	78
	Année	217.588	63.650	15.461	296.699		Année	77	86	118	81
2010	T1	64.073	18.060	4.348	86.481	2010	T1	89	99	128	92
	T2	67.718	17.487	3.937	89.142		T2	93	86	127	92
	T3	66.333	17.417	4.872	88.622		T3	92	96	147	95
	T4	64.156	15.646	4.209	84.011		T4	100	91	127	99
	Année	262.280	68.610	17.366	348.256		Année	93	93	132	95
2011	T1	79.939	19.867	4.860	104.666	2011	T1	111	109	143	112
	T2	83.919	19.560	5.213	108.692		T2	115	97	168	113
	T3	76.135	18.622	5.805	100.562		T3	106	103	175	108
	T4	67.429	15.563	5.255	88.247		T4	105	91	159	104
	Année	307.422	73.612	21.133	402.167		Année	109	100	161	109
2012	T1	70.545	18.645	5.305	94.495	2012	T1	98	103	156	101
	T2	71.809	15.116	4.673	91.598		T2	98	75	150	95
						2011 T2	100	100	100	100	
						2012 T2	86	77	90	84	

Sources: VDAB, FOREM, ACTIRIS et ADG - Offres d'emploi reçues par les services publics régionaux de l'emploi, issues du circuit économique normal à l'exclusion de l'intérim et des échanges d'offres entre services régionaux.

Durant l'année 2009, le nombre d'offres d'emploi reçues par les services régionaux de l'emploi a chuté en Flandre et en Wallonie. Depuis début 2010 jusqu'au 3^{ème} trimestre 2011, on note dans chaque région une hausse continue du nombre d'offres d'emploi reçues.

Le 1^{er} semestre 2012 marque un revirement de tendance par rapport au 1^{er} semestre 2011: si au cours du 1^{er} trimestre, la baisse du nombre d'offres reçues atteint 10% sur l'ensemble du pays, cette baisse s'accroît au 2^{ème} trimestre et affiche -16%. Elle est surtout manifeste en Wallonie (-23%) puis, dans une moindre mesure, en Flandre (-14%) et à Bruxelles (-10%).

1.4. Intérim

Tableau 3

		Employés	Ouvriers	Total			Employés	Ouvriers	Total
2007	T1	229.396	413.025	642.420	2007	T1	100	100	100
	T2	238.457	413.655	652.112		T2	100	100	100
	T3	240.676	403.791	644.467		T3	100	100	100
	T4	245.668	396.954	642.622		T4	100	100	100
	Année	238.549	406.856	645.405		Année	100	100	100
2008	T1	254.883	411.399	666.282	2008	T1	111	100	104
	T2	253.837	394.946	648.784		T2	106	95	99
	T3	252.655	365.315	617.970		T3	105	90	96
	T4	240.657	324.776	565.434		T4	98	82	88
	Année	250.508	374.109	624.617		Année	105	92	97
2009	T1	226.298	274.676	500.974	2009	T1	99	67	78
	T2	213.861	255.690	469.551		T2	90	62	72
	T3	207.173	263.985	471.158		T3	86	65	73
	T4	208.647	278.944	487.592		T4	85	70	76
	Année	213.995	268.324	482.319		Année	90	66	75
2010	T1	212.921	291.406	504.327	2010	T1	93	71	79
	T2	218.228	316.031	534.259		T2	92	76	82
	T3	223.934	330.674	554.608		T3	93	82	86
	T4	229.346	342.644	571.990		T4	93	86	89
	Année	221.107	320.189	541.296		Année	93	79	84
2011	T1	233.639	359.758	593.397	2011	T1	102	87	92
	T2	235.427	357.261	592.688		T2	99	86	91
	T3	234.517	345.274	579.790		T3	97	86	90
	T4	232.876	336.504	569.380		T4	95	85	89
	Année	234.115	349.699	583.814		Année	98	86	90
2012	T1	229.272	325.200	554.472	2012	T1	100	79	86
	T2	228.698	319.490	548.188	T2	96	77	84	
						2011 T2	100	100	100
						2012 T2	97	89	92

Source : FEDERGON – Les chiffres du tableau de gauche donnent une estimation du nombre moyen d'heures d'intérim prestées par jour en Belgique au cours du trimestre concerné³.

Après une mauvaise année 2009, le nombre d'heures prestées en intérim remonte progressivement en 2010 et au cours des 3 premiers trimestres de l'année 2011. Au 4^{ème} trimestre 2011, on note un revirement de tendance : le nombre d'heures diminue sur une base annuelle. Cette baisse s'accroît encore en 2012 : pour le 1^{er} trimestre 2012, on note une diminution de 6 points de base par rapport au 1^{er} trimestre 2011 et de 8 points de base entre le 2^{ème} trimestre 2011 et le 2^{ème} trimestre 2012.

Durant une crise, le segment des ouvriers est traditionnellement davantage sujet aux fluctuations de la conjoncture que celui des employés. Aussi, on y enregistre une baisse de 38% du nombre d'heures prestées en intérim entre T2 2007 et T2 2009, suivie d'une remontée de 25 points de base entre T2 2009 et T1 2011. Depuis, la tendance baissière s'impose à nouveau : -11 points de base entre le 2^{ème} trimestre 2011 et le 2^{ème} trimestre 2012.

³ Cette moyenne journalière par trimestre a été calculée comme la moyenne arithmétique des moyennes journalières des trois mois du trimestre. Les chiffres trimestriels qui sont basés sur le volume réel d'heures d'intérim prestées par trimestre sont disponibles sur le site de Federgon avec un retard d'environ 2 mois à l'adresse suivante : <http://federgon.be/fr/chiffres/interim/enquete-trimestrielle-sur-les-activites-interimaires/>

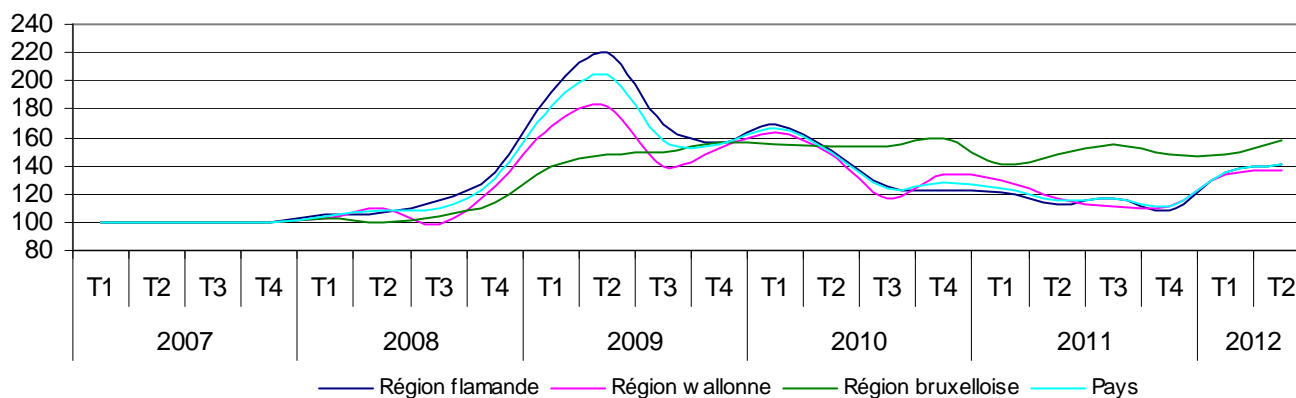
2. L'évolution des chômeurs temporaires

2.1. En unités physiques

Tableau 4

		Région flamande	Région wallonne	Région bruxelloise	Pays			Région flamande	Région wallonne	Région bruxelloise	Pays
2007	T1	97.184	50.354	6.215	153.753	2007	T1	100	100	100	100
	T2	69.716	37.444	5.007	112.167		T2	100	100	100	100
	T3	61.041	34.522	3.874	99.438		T3	100	100	100	100
	T4	71.883	38.299	4.255	114.437		T4	100	100	100	100
	Année	74.956	40.155	4.838	119.949		Année	100	100	100	100
2008	T1	101.974	51.667	6.381	160.021	2008	T1	105	103	103	104
	T2	74.597	41.352	5.009	120.958		T2	107	110	100	108
	T3	70.485	33.961	4.025	108.471		T3	115	98	104	109
	T4	96.909	47.761	4.826	149.496		T4	135	125	113	131
	Année	85.991	43.685	5.060	134.737		Année	115	109	105	112
2009	T1	186.704	84.301	8.637	279.643	2009	T1	192	167	139	182
	T2	153.217	68.302	7.412	228.931		T2	220	182	148	204
	T3	103.057	48.219	5.791	157.067		T3	169	140	149	158
	T4	112.773	58.388	6.656	177.817		T4	157	152	156	155
	Année	138.938	64.802	7.124	210.864		Année	185	161	147	176
2010	T1	164.447	82.015	9.651	256.113	2010	T1	169	163	155	167
	T2	104.678	55.343	7.728	167.749		T2	150	148	154	150
	T3	76.246	40.348	5.976	122.569		T3	125	117	154	123
	T4	88.493	51.436	6.784	146.713		T4	123	134	159	128
	Année	108.466	57.285	7.535	173.286		Année	145	143	156	144
2011	T1	117.140	65.083	8.800	191.023	2011	T1	121	129	142	124
	T2	78.624	43.910	7.379	129.912		T2	113	117	147	116
	T3	71.370	38.567	6.026	115.963		T3	117	112	156	117
	T4	77.384	42.823	6.284	126.491		T4	108	112	148	111
	Année	86.129	47.596	7.122	140.847		Année	115	119	147	117
2012	T1	131.133	67.190	9.233	207.555	2012	T1	135	133	149	135
	T2	98.535	51.166	7.926	157.626		T2	141	137	158	141
						2011 T2	100	100	100	100	
						2012 T2	125	117	107	121	

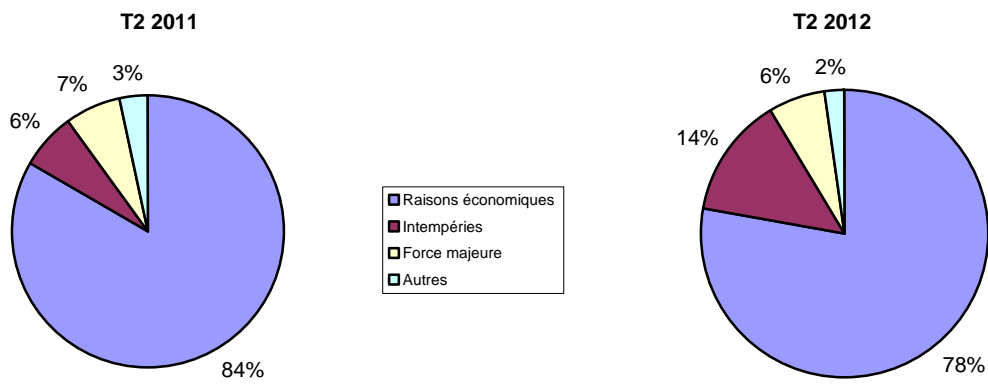
Graphique 4



On observe une augmentation du chômage temporaire dès le début de l'année 2008. Elle se marque nettement à partir du 4^{ème} trimestre pour culminer au 2^{ème} trimestre 2009. Elle diminue ensuite progressivement avec un léger rebond au premier trimestre 2010 influencé aussi par l'hiver rigoureux qui a augmenté le recours au chômage temporaire pour intempéries.

Depuis le 1^{er} trimestre 2012, on observe une augmentation du chômage temporaire qui peut s'expliquer par l'évolution économique défavorable et les intempéries (voir aussi le point 2.2 ci-après). Au cours du 2^{ème} trimestre 2012, la dégradation des chiffres du chômage temporaire s'explique pour une part du fait des intempéries (cf. graphique 5).

Graphique 5 ⁴



La part des intempéries dans le total du chômage temporaire est en effet passée de 6% au 2^{ème} trimestre 2011 à 14% au 2^{ème} trimestre 2012.

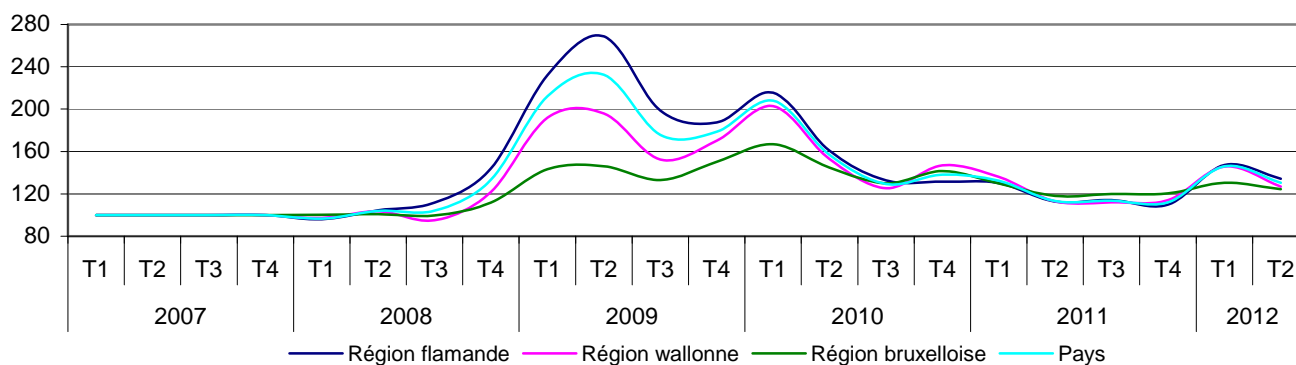
⁴ Répartition du nombre de jours de chômage temporaire selon le motif : pour T2 2011, il s'agit de données après vérification et pour T2 2012, de données avant vérification

2.2. En unités budgétaires

Tableau 5

		Région flamande	Région wallonne	Région bruxelloise	Pays			Région flamande	Région wallonne	Région bruxelloise	Pays
2007	T1	23.661	16.341	2.087	42.089	2007	T1	100	100	100	100
	T2	14.931	10.849	1.672	27.452		T2	100	100	100	100
	T3	12.372	9.549	1.455	23.376		T3	100	100	100	100
	T4	14.742	10.726	1.468	26.936		T4	100	100	100	100
	Année	16.427	11.866	1.670	29.963		Année	100	100	100	100
2008	T1	22.708	15.892	2.091	40.691	2008	T1	96	97	100	97
	T2	15.596	11.254	1.689	28.539		T2	104	104	101	104
	T3	13.826	9.091	1.449	24.366		T3	112	95	100	104
	T4	21.221	13.063	1.642	35.926		T4	144	122	112	133
	Année	18.338	12.325	1.718	32.381		Année	112	104	103	108
2009	T1	54.960	31.368	2.987	89.315	2009	T1	232	192	143	212
	T2	40.139	21.249	2.440	63.828		T2	269	196	146	233
	T3	24.560	14.534	1.935	41.029		T3	199	152	133	176
	T4	27.624	18.262	2.206	48.092		T4	187	170	150	179
	Année	36.821	21.353	2.392	60.566		Année	224	180	143	202
2010	T1	50.973	33.122	3.481	87.577	2010	T1	215	203	167	208
	T2	24.027	16.583	2.419	43.029		T2	161	153	145	157
	T3	16.394	11.962	1.892	30.248		T3	133	125	130	129
	T4	19.363	15.738	2.075	37.176		T4	131	147	141	138
	Année	27.689	19.351	2.467	49.507		Année	169	163	148	165
2011	T1	30.777	22.232	2.709	55.717	2011	T1	130	136	130	132
	T2	16.842	12.255	1.973	31.070		T2	113	113	118	113
	T3	14.141	10.699	1.746	26.586		T3	114	112	120	114
	T4	16.199	12.241	1.768	30.208		T4	110	114	120	112
	Année	19.490	14.357	2.049	35.895		Année	119	121	123	120
2012	T1	34.851	23.800	2.727	61.378	2012	T1	147	146	131	146
	T2	20.023	13.760	2.079	35.862		T2	134	127	124	131
						2011 T2	100	100	100	100	
						2012 T2	119	112	105	115	

Graphique 6



En général, les chômeurs temporaires ne perçoivent des allocations que pour quelques jours par mois. Dès lors, il est utile d'ajouter une présentation de leur évolution en unités budgétaires (équivalents temps plein) à celle en unités physiques. L'évolution globale est comparable mais les hausses enregistrées en unités budgétaires ont été, pendant la crise de 2009, plus fortes que celles enregistrées en unités physiques. Cela signifie que le nombre mensuel de jours chômés par ouvrier (ou employé) mis en chômage temporaire pendant la crise a été plus élevé qu'en temps normal.

Actuellement, cette tendance s'est inversée. L'augmentation en unités budgétaires est de 15% entre les 2^{èmes} trimestres 2011 et 2012, contre 21% pour les unités physiques. En Région flamande, région plus sensible à la conjoncture, l'augmentation du chômage temporaire est plus prononcée (+19%) qu'en Région wallonne (+12%) et qu'en Région bruxelloise (+5%).

On observe une augmentation globale de 13% du nombre de jours de chômage temporaire entre le 1^{er} semestre 2011 et le 1^{er} semestre 2012. Selon les données avant vérification, cette augmentation est de 11,4% pour le chômage temporaire résultant de causes économiques et de 22,7% pour le chômage temporaire résultant des intempéries.

2.3. Dont suspension employés (unités physiques)

Tableau 6

		Région flamande	Région wallonne	Région bruxelloise	Pays
2009	T3	1.175	691	112	1.977
	T4	4.865	2.412	400	7.678
	Année	3.020	1.552	256	4.828
2010	T1	5.031	2.487	525	8.043
	T2	4.063	2.004	243	6.310
	T3	1.747	608	103	2.459
	T4	726	411	48	1.185
	Année	2.892	1.378	230	4.499
2011	T1	875	484	59	1.418
	T2	1.050	494	60	1.604
	T3	1.043	292	40	1.375
	T4	815	397	41	1.253
	Année	946	417	50	1.412
2012	T1	867	518	41	1.426
	T2	998	556	35	1.588

La suspension de crise « employés » a été instaurée en juillet 2009. Très vite, elle a répondu aux attentes des entreprises avec des pics au dernier trimestre 2009 et au premier trimestre 2010.

Au cours du second semestre 2010, le nombre d'employés mis en chômage temporaire chute de manière drastique. En 2011, le nombre de paiements mensuels moyens s'est stabilisé à un niveau nettement inférieur à celui de 2010.

Depuis le 1^{er} janvier 2012, une nouvelle réglementation à caractère permanent est entrée en vigueur en matière de suspension de contrats de travail pour employés. Cette réglementation remplace celle concernant la suspension de crise qui n'était pas prolongée au-delà du 31 décembre 2011 mais en reprend, dans les grandes lignes, les mêmes modalités. Le suivi de l'évolution reste donc pertinent. En comparant les deux premiers trimestres de 2012 avec 2011, on enregistre une stabilisation par rapport à 2011 du nombre d'employés mis en chômage temporaire.

2.4. L'évolution du chômage temporaire par branche d'activité (en unités budgétaires)

Tableau 7

Secteur	2007 - T2		2011 - T2		2012 - T2		diff. 2012/2007 en %	diff. 2012/2011 en %
Agriculture, sylviculture et pêche	482	1,8%	396	1,3%	558	1,6%	15,6%	40,8%
Extraction de minerais	375	1,4%	665	2,1%	764	2,1%	103,7%	14,9%
Industrie	8.895	32,4%	10.876	35,0%	12.117	33,8%	36,2%	11,4%
<i>dont:</i>								
<i>fabrication de produits non métalliques</i>	144	0,5%	186	0,6%	258	0,7%	79,4%	39,1%
<i>industrie du verre</i>	112	0,4%	156	0,5%	220	0,6%	96,6%	40,7%
<i>industrie chimique</i>	400	1,5%	573	1,8%	663	1,8%	65,6%	15,7%
<i>fabrication de produits en métal</i>	229	0,8%	399	1,3%	447	1,2%	95,5%	12,2%
<i>fabrication de machines/de matériel mécanique</i>	2.246	8,2%	3.591	11,6%	4.602	12,8%	104,9%	28,2%
<i>construction de machines de bureau</i>	537	2,0%	696	2,2%	796	2,2%	48,3%	14,4%
<i>construction d'automobiles</i>	113	0,4%	152	0,5%	217	0,6%	91,7%	42,5%
<i>fabrication d'instruments de précision/d'optique</i>	3	0,0%	2	0,0%	2	0,0%	-33,0%	-17,9%
<i>produits alimentaires, industrie des boissons</i>	1.223	4,5%	1.180	3,8%	1.210	3,4%	-1,1%	2,5%
<i>industrie du tabac</i>	18	0,1%	17	0,1%	19	0,1%	7,7%	16,6%
<i>industrie du textile</i>	1.751	6,4%	1.788	5,8%	1.631	4,5%	-6,9%	-8,8%
<i>industrie du cuir</i>	44	0,2%	39	0,1%	40	0,1%	-9,6%	1,8%
<i>industrie de la chaussure</i>	13	0,0%	9	0,0%	8	0,0%	-40,5%	-16,4%
<i>industrie de l'habillement</i>	825	3,0%	623	2,0%	599	1,7%	-27,5%	-4,0%
<i>industrie du bois/fabrication de meubles</i>	601	2,2%	787	2,5%	775	2,2%	28,9%	-1,5%
<i>industrie du papier</i>	189	0,7%	284	0,9%	247	0,7%	30,8%	-13,0%
<i>imprimerie/édition</i>	192	0,7%	244	0,8%	260	0,7%	35,7%	6,3%
<i>industrie du caoutchouc</i>	5	0,0%	8	0,0%	5	0,0%	2,8%	-35,7%
<i>fabrication de produits en plastique</i>	1	0,0%	1	0,0%	1	0,0%	-6,7%	-35,6%
<i>industrie du diamant</i>	231	0,8%	121	0,4%	100	0,3%	-56,5%	-16,7%
<i>autres industries manufacturières</i>	19	0,1%	18	0,1%	17	0,0%	-8,2%	-7,1%
Construction	8.300	30,2%	6.679	21,5%	8.033	22,4%	-3,2%	20,3%
Production et distribution d'électricité, de gaz et d'eau	21	0,1%	19	0,1%	21	0,1%	0,0%	9,1%
Commerce, banques et assurances	908	3,3%	1.004	3,2%	1.061	3,0%	16,8%	5,7%
Transports et communications	701	2,6%	979	3,2%	1.230	3,4%	75,6%	25,7%
<i>dont:</i>								
<i>dockers</i>	86	0,3%	106	0,3%	129	0,4%	50,6%	21,1%
Services	6.143	22,4%	8.465	27,2%	9.730	27,1%	58,4%	14,9%
<i>dont:</i>								
<i>horeca</i>	1.333	4,9%	1.501	4,8%	1.512	4,2%	13,5%	0,7%
<i>réparation de biens de consommation et de véhicules</i>	236	0,9%	236	0,8%	300	0,8%	27,1%	26,8%
<i>services fournis aux entreprises</i>	1.349	4,9%	2.348	7,6%	2.811	7,8%	108,4%	19,7%
<i>administration publique générale</i>	216	0,8%	308	1,0%	331	0,9%	53,1%	7,4%
<i>enseignement</i>	56	0,2%	74	0,2%	73	0,2%	31,3%	-1,4%
<i>santé publique et services vétérinaires</i>	224	0,8%	185	0,6%	193	0,5%	-13,7%	4,7%
<i>autres activités de services</i>	142	0,5%	186	0,6%	194	0,5%	36,5%	4,5%
<i>autres services</i>	2.587	9,4%	3.627	11,7%	4.315	12,0%	66,8%	19,0%
Activité à l'étranger, jeunes ayant quitté l'école, indéterminé	1.627	5,9%	1.988	6,4%	2.349	6,5%	44,4%	18,1%
Total	27.452	100,0%	31.070	100,0%	35.862	100,0%	30,6%	15,4%

Par rapport au 2^{ème} trimestre 2011, le chômage temporaire (exprimé en moyenne journalière) enregistré durant le 2^{ème} trimestre 2012 connaît une hausse de 15,4 %.

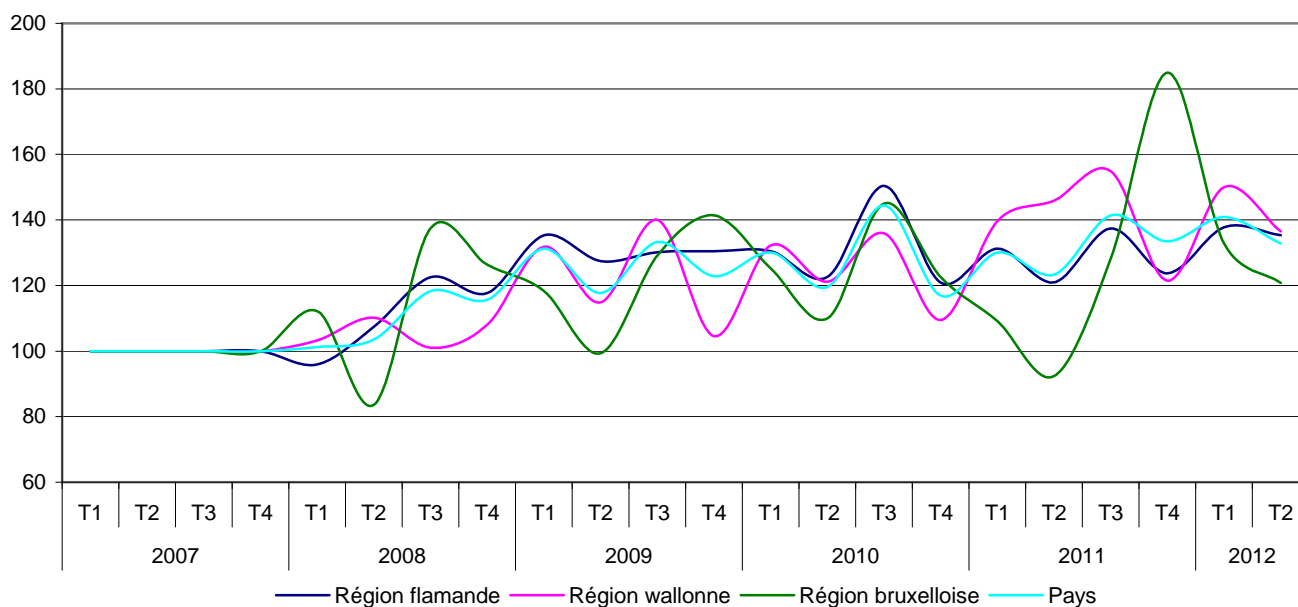
L'augmentation est de 11,4% dans les secteurs industriels, 20,3% dans la construction (aussi influencée par les intempéries) et 14,9% dans les services.

3.2. Avec personnel (par région)

Tableau 9

		Région flamande	Région wallonne	Région bruxelloise	Pays			Région flamande	Région wallonne	Région bruxelloise	Pays
2007	T1	368	242	131	741	2007	T1	100	100	100	100
	T2	376	255	159	790		T2	100	100	100	100
	T3	262	195	120	577		T3	100	100	100	100
	T4	355	284	133	772		T4	100	100	100	100
	Année	1.361	976	543	2.880		Année	100	100	100	100
2008	T1	353	250	147	750	2008	T1	96	103	112	101
	T2	404	281	133	818		T2	107	110	84	104
	T3	321	197	165	683		T3	123	101	138	118
	T4	418	307	168	893		T4	118	108	126	116
	Année	1.496	1.035	613	3.144		Année	110	106	113	109
2009	T1	498	319	155	972	2009	T1	135	132	118	131
	T2	479	293	158	930		T2	127	115	99	118
	T3	341	273	155	769		T3	130	140	129	133
	T4	463	297	188	948		T4	130	105	141	123
	Année	1.781	1.182	656	3.619		Année	131	121	121	126
2010	T1	480	320	164	964	2010	T1	130	132	125	130
	T2	461	309	175	945		T2	123	121	110	120
	T3	394	265	174	833		T3	150	136	145	144
	T4	429	311	163	903		T4	121	110	123	117
	Année	1.764	1.205	676	3.645		Année	130	123	124	127
2011	T1	483	338	143	964	2011	T1	131	140	109	130
	T2	455	372	147	974		T2	121	146	92	123
	T3	360	302	154	816		T3	137	155	128	141
	T4	439	345	246	1.030		T4	124	121	185	133
	Année	1.737	1.357	690	3.784		Année	128	139	127	131
2012	T1	507	363	174	1.044	2012	T1	138	150	133	141
	T2	509	348	192	1.049		T2	135	136	121	133
						2011 T2	100	100	100	100	
						2012 T2	112	94	131	108	

Graphique 8



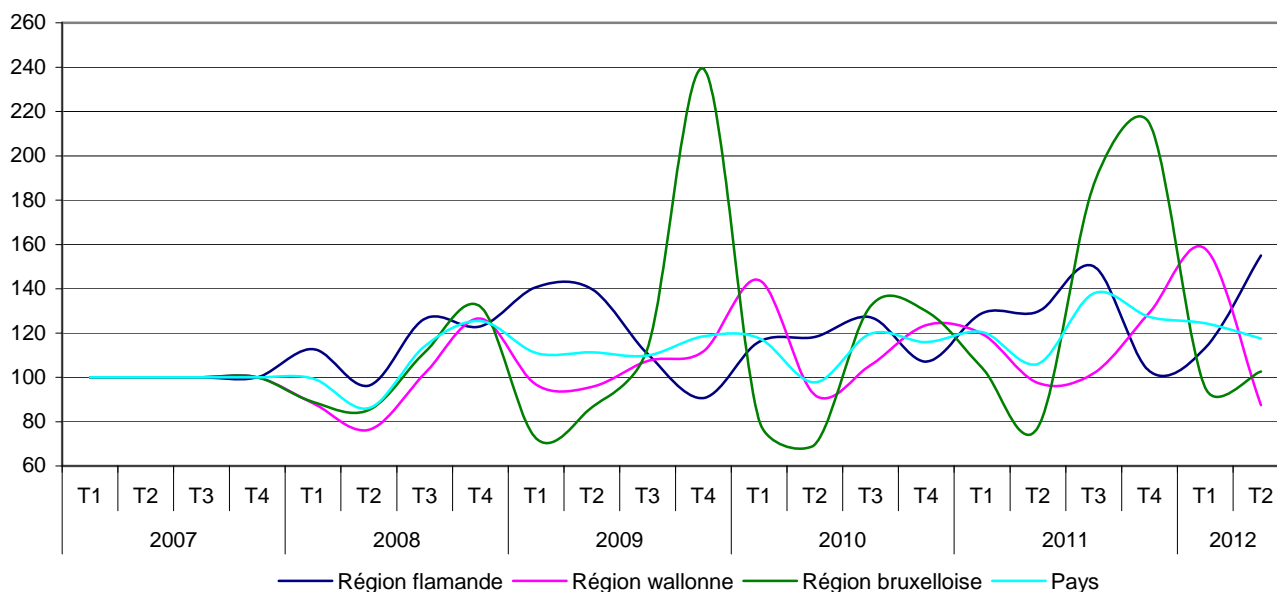
L'évolution du nombre de faillites d'entreprises occupant du personnel fait apparaître une évolution comparable. Entre le 2^{ème} trimestre 2011 et le 2^{ème} trimestre 2012, l'augmentation est de 8%. On note toutefois une diminution en région wallonne.

3.3. Emplois perdus (par région)

Tableau 10

		Région flamande	Région wallonne	Région bruxelloise	Pays			Région flamande	Région wallonne	Région bruxelloise	Pays
2007	T1	2.639	1.978	1.286	5.903	2007	T1	100	100	100	100
	T2	2.375	2.351	1.253	5.979		T2	100	100	100	100
	T3	1.778	1.643	769	4.190		T3	100	100	100	100
	T4	2.623	1.704	697	5.024		T4	100	100	100	100
	Année	9.415	7.676	4.005	21.096		Année	100	100	100	100
2008	T1	2.976	1.746	1.143	5.865	2008	T1	113	88	89	99
	T2	2.287	1.795	1.069	5.151		T2	96	76	85	86
	T3	2.249	1.672	856	4.777		T3	126	102	111	114
	T4	3.226	2.157	919	6.302		T4	123	127	132	125
	Année	10.738	7.370	3.987	22.095		Année	114	96	100	105
2009	T1	3.712	1.912	931	6.555	2009	T1	141	97	72	111
	T2	3.323	2.250	1.083	6.656		T2	140	96	86	111
	T3	1.966	1.763	871	4.600		T3	111	107	113	110
	T4	2.378	1.904	1.667	5.949		T4	91	112	239	118
	Année	11.379	7.829	4.552	23.760		Année	121	102	114	113
2010	T1	3.061	2.846	1.035	6.942	2010	T1	116	144	80	118
	T2	2.808	2.164	873	5.845		T2	118	92	70	98
	T3	2.261	1.734	1.017	5.012		T3	127	106	132	120
	T4	2.810	2.106	905	5.821		T4	107	124	130	116
	Année	10.940	8.850	3.830	23.620		Année	116	115	96	112
2011	T1	3.405	2.364	1.339	7.108	2011	T1	129	120	104	120
	T2	3.080	2.291	970	6.341		T2	130	97	77	106
	T3	2.669	1.673	1.440	5.782		T3	150	102	187	138
	T4	2.696	2.204	1.495	6.395		T4	103	129	214	127
	Année	11.850	8.532	5.244	25.626		Année	126	111	131	121
2012	T1	2.991	3.126	1.225	7.342	2012	T1	113	158	95	124
	T2	3.680	2.055	1.285	7.020		T2	155	87	103	117
						2011 T2	100	100	100	100	
						2012 T2	119	90	132	111	

Graphique 9



En termes d'emplois perdus, la hausse entre le 2^{ème} trimestre 2011 et le 2^{ème} trimestre 2012 est de 11%. Ici aussi on enregistre une baisse en région wallonne

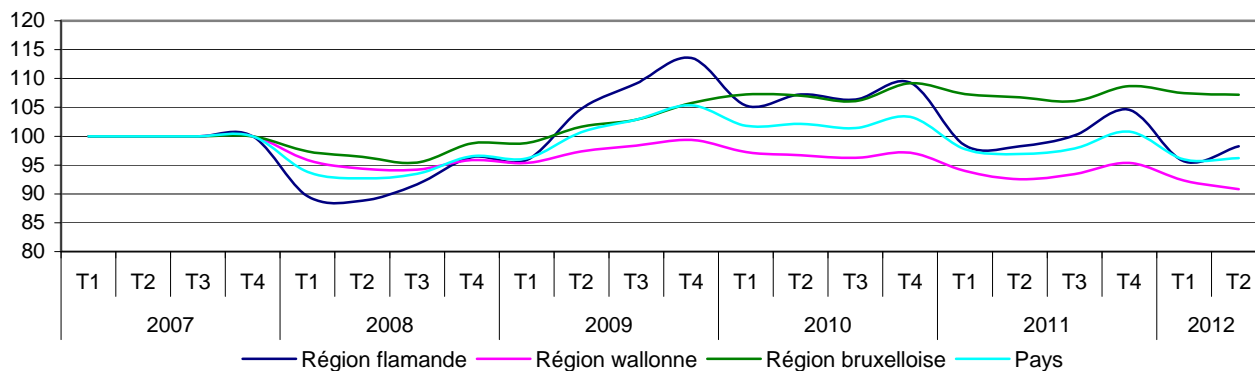
4. L'évolution des chômeurs complets indemnisés demandeurs d'emploi (CCI DE)

4.1. Par région

Tableau 11

		Région flamande	Région wallonne	Région bruxelloise	Pays			Région flamande	Région wallonne	Région bruxelloise	Pays
2007	T1	163.712	209.692	72.109	445.513	2007	T1	100	100	100	100
	T2	151.166	203.878	70.754	425.798		T2	100	100	100	100
	T3	152.344	209.182	72.801	434.326		T3	100	100	100	100
	T4	141.863	199.678	69.169	410.710		T4	100	100	100	100
	Année	152.271	205.607	71.208	429.087		Année	100	100	100	100
2008	T1	146.718	201.045	70.213	417.975	2008	T1	90	96	97	94
	T2	134.255	192.365	68.228	394.848		T2	89	94	96	93
	T3	139.604	197.000	69.479	406.083		T3	92	94	95	93
	T4	136.738	191.432	68.305	396.475		T4	96	96	99	97
	Année	139.329	195.460	69.056	403.845		Année	92	95	97	94
2009	T1	156.964	199.986	71.264	428.214	2009	T1	96	95	99	96
	T2	158.363	198.516	71.895	428.773		T2	105	97	102	101
	T3	166.258	205.710	74.886	446.855		T3	109	98	103	103
	T4	161.131	198.385	73.122	432.638		T4	114	99	106	105
	Année	160.679	200.649	72.792	434.120		Année	106	98	102	101
2010	T1	172.358	203.946	77.335	453.640	2010	T1	105	97	107	102
	T2	162.123	197.122	75.736	434.981		T2	107	97	107	102
	T3	162.037	201.307	77.215	440.560		T3	106	96	106	101
	T4	155.008	194.007	75.507	424.522		T4	109	97	109	103
	Année	162.882	199.096	76.448	438.426		Année	107	97	107	102
2011	T1	161.105	197.108	77.366	435.578	2011	T1	98	94	107	98
	T2	148.498	188.628	75.536	412.662		T2	98	93	107	97
	T3	152.514	195.432	77.206	425.152		T3	100	93	106	98
	T4	148.325	190.397	75.179	413.901		T4	105	95	109	101
	Année	152.610	192.891	76.322	421.823		Année	100	94	107	98
2012	T1	156.616	193.615	77.484	427.715	2012	T1	96	92	107	96
	T2	148.534	185.213	75.827	409.574	T2	98	91	107	96	
						2011	T2	100	100	100	100
						2012	T2	100	98	100	99

Graphique 10



L'évolution du chômage complet a toujours un effet retardé par rapport à celle de la plupart des autres indicateurs évoqués jusqu'à présent. Le chômage complet a ainsi encore diminué au cours des 2 premiers trimestres de 2008. La remontée du chômage complet intervient lentement à partir du 4^{ème} trimestre 2008 pour vraiment décoller à partir du 2^{ème} trimestre 2009.

Le pic, en valeurs absolues, se situe au 1^{er} trimestre 2010 (453.640 personnes). La baisse intervient à partir du 3^{ème} trimestre 2010 et perdure jusqu'au 1^{er} trimestre 2012 inclus.

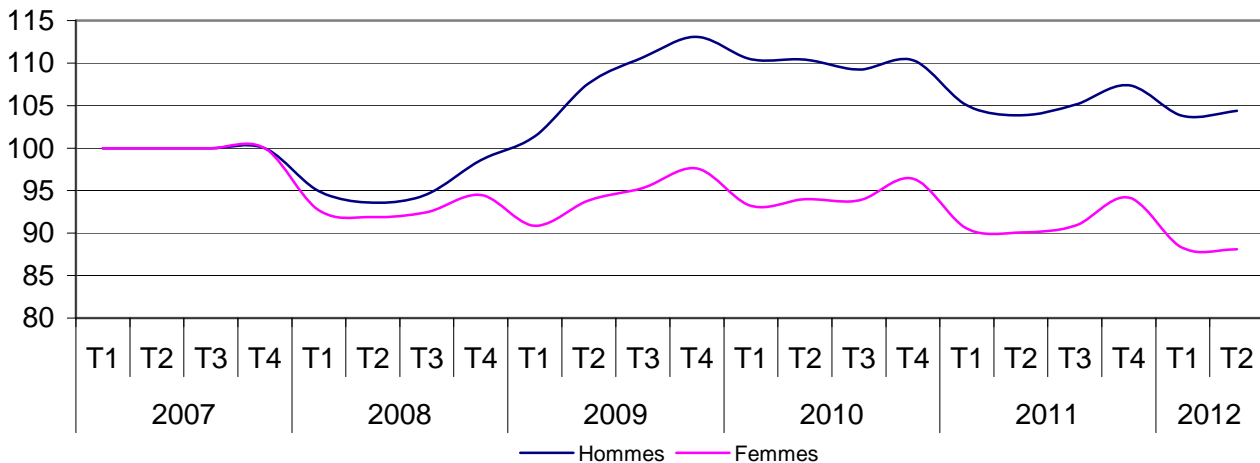
Au cours du 2^{ème} trimestre 2012, on note une stabilisation par rapport au trimestre correspondant de 2011 en Flandre et à Bruxelles (+0,4%) et encore une légère diminution en région wallonne (-1,8%). Au niveau du pays, l'évolution est de -0,7%. Comme il ressortira plus clairement des points suivants, il importe toutefois de souligner que cette évolution du nombre de chômeurs complets indemnisés demandeurs d'emploi est influencée à la baisse par une modification de la réglementation. Depuis le 1^{er} janvier 2012 en effet, le stage d'insertion professionnelle (auparavant stage d'attente), préalable à l'ouverture du droit aux allocations, a été prolongé de 3 mois, passant ainsi de 9 à 12 mois. Pour les jeunes qui terminent leurs études fin juin, l'admission au bénéfice des allocations est ainsi retardée de fin avril à fin juillet.

4.2. Par sexe

Tableau 12

		Hommes	Femmes	Total			Hommes	Femmes	Total
2007	T1	222.432	223.081	445.513	2007	T1	100	100	100
	T2	211.592	214.206	425.798		T2	100	100	100
	T3	214.108	220.218	434.326		T3	100	100	100
	T4	205.110	205.600	410.710		T4	100	100	100
	Année	213.310	215.776	429.087		Année	100	100	100
2008	T1	211.179	206.796	417.975	2008	T1	95	93	94
	T2	198.001	196.847	394.848		T2	94	92	93
	T3	202.490	203.593	406.083		T3	95	92	93
	T4	202.242	194.233	396.475		T4	99	94	97
	Année	203.476	200.367	403.845		Année	95	93	94
2009	T1	225.460	202.754	428.214	2009	T1	101	91	96
	T2	227.747	201.026	428.773		T2	108	94	101
	T3	236.942	209.912	446.855		T3	111	95	103
	T4	231.966	200.672	432.638		T4	113	98	105
	Année	230.529	203.591	434.120		Année	108	94	101
2010	T1	245.684	207.955	453.640	2010	T1	110	93	102
	T2	233.603	201.378	434.981		T2	110	94	102
	T3	233.859	206.701	440.560		T3	109	94	101
	T4	226.332	198.190	424.522		T4	110	96	103
	Année	234.870	203.556	438.426		Année	110	94	102
2011	T1	233.598	201.980	435.578	2011	T1	105	91	98
	T2	219.726	192.936	412.662		T2	104	90	97
	T3	225.026	200.126	425.152		T3	105	91	98
	T4	220.256	193.645	413.901		T4	107	94	101
	Année	224.651	197.172	421.823		Année	105	91	98
2012	T1	230.822	196.892	427.715	2012	T1	104	88	96
	T2	220.858	188.716	409.574		T2	104	88	96
						2011 T2	100	100	100
						2012 T2	101	98	99

Graphique 11



L'évolution des hommes et des femmes est très différente. En effet, le chômage complet féminin a nettement moins souffert de la crise. Il reste en deçà des 100 points sur toute la période. Au cours des deux 1^{ers} trimestres 2012, le niveau du chômage féminin continue de décroître alors qu'en 2011, il était déjà retombé à un niveau inférieur à celui d'avant la crise.

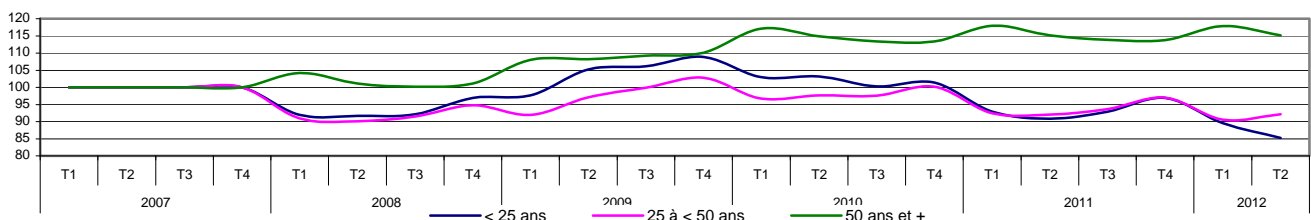
Par contre, le chômage complet masculin suit davantage l'évolution de la conjoncture. Il grimpe en 2009 parallèlement à la baisse du PIB et du baromètre de la conjoncture. Il faut attendre l'année 2011 pour enregistrer une diminution du chômage complet masculin. Malgré cette tendance, le niveau du chômage complet masculin au 2^{ème} trimestre 2012 n'est pas encore redescendu en dessous de son niveau d'avant crise. Entre le 2^{ème} trimestre 2011 et le 2^{ème} trimestre 2012, on note même une légère augmentation (+0,5%).

4.3. Par classe d'âge

Tableau 13

		< 25 ans	25 à < 50 ans	50 ans et +	Total			< 25 ans	25 à < 50 ans	50 ans et +	Total
2007	T1	64.756	289.144	91.613	445.513	2007	T1	100	100	100	100
	T2	60.576	272.808	92.414	425.798		T2	100	100	100	100
	T3	65.990	274.412	93.925	434.326		T3	100	100	100	100
	T4	59.757	257.449	93.504	410.710		T4	100	100	100	100
	Année	62.770	273.453	92.864	429.087		Année	100	100	100	100
2008	T1	59.537	262.957	95.481	417.975	2008	T1	92	91	104	94
	T2	55.536	245.824	93.487	394.848		T2	92	90	101	93
	T3	60.809	251.196	94.078	406.083		T3	92	92	100	93
	T4	57.893	244.049	94.534	396.475		T4	97	95	101	97
	Année	58.444	251.007	94.395	403.845		Année	93	92	102	94
2009	T1	63.270	265.970	98.973	428.214	2009	T1	98	92	108	96
	T2	63.764	264.982	100.028	428.773		T2	105	97	108	101
	T3	70.032	274.236	102.587	446.855		T3	106	100	109	103
	T4	65.072	264.596	102.969	432.638		T4	109	103	110	105
	Année	65.535	267.446	101.139	434.120		Année	104	98	109	101
2010	T1	66.695	279.668	107.277	453.640	2010	T1	103	97	117	102
	T2	62.476	266.345	106.160	434.981		T2	103	98	115	102
	T3	66.172	267.871	106.517	440.560		T3	100	98	113	101
	T4	60.622	257.933	105.967	424.522		T4	101	100	113	103
	Année	63.992	267.954	106.480	438.426		Année	102	98	115	102
2011	T1	60.162	267.389	108.027	435.578	2011	T1	93	92	118	98
	T2	55.009	251.213	106.440	412.662		T2	91	92	115	97
	T3	61.278	256.934	106.940	425.152		T3	93	94	114	98
	T4	57.926	249.655	106.320	413.901		T4	97	97	114	101
	Année	58.594	256.298	106.932	421.823		Année	93	94	115	98
2012	T1	57.966	261.817	107.932	427.715	2012	T1	90	91	118	96
	T2	51.658	251.516	106.399	409.574	T2	85	92	115	96	
						2011	T2	100	100	100	100
						2012	T2	94	100	100	99

Graphique 12



Le chômage complet des moins de 25 ans suit l'évolution de la conjoncture avec environ 6 mois de retard : une poussée en 2009 (+9% au 4^{ème} trimestre 2009), un reflux en 2010 et un retour à la situation de 2008 (niveau d'avant la crise) fin 2011. Au cours des 2 premiers trimestres 2012, le nombre de chômeurs complets indemnisés de moins de 25 ans a encore diminué : -3,7% entre T1 2011 et T1 2012 et -6,1% entre T2 2011 et T2 2012. Il est important cependant de souligner que cette baisse du chômage complet indemnisé des jeunes demandeurs d'emploi est partiellement influencée par la prolongation du stage d'insertion (anciennement stage d'attente) de 9 à 12 mois depuis le 1^{er} janvier 2012. On observe à cet égard que le nombre d'entrées dans le régime des allocations d'insertion (anciennement allocations d'attente) a diminué de 7.020 unités au 2^{ème} trimestre 2012 par rapport au 2^{ème} trimestre 2011. La diminution du chômage chez les moins de 25 ans concerne d'ailleurs uniquement les bénéficiaires d'allocations d'insertion (-4.128) et non les bénéficiaires d'allocations de chômage (+778).

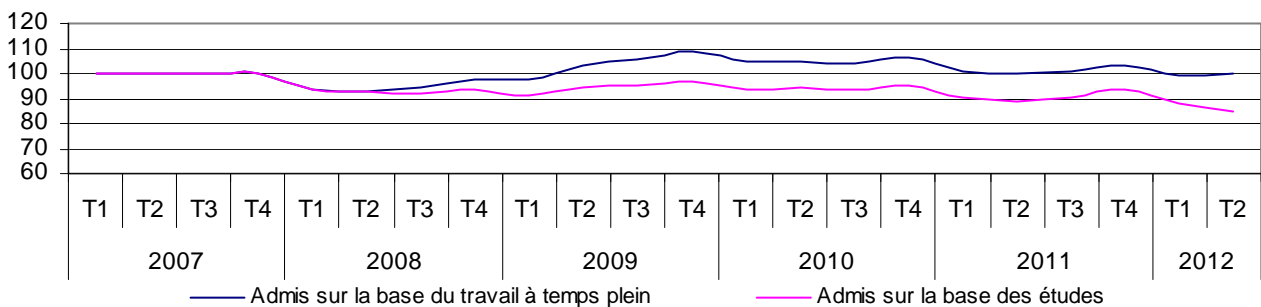
Le chômage complet au sein de la classe d'âge intermédiaire des 25 à moins de 50 ans fluctue dans une moindre mesure en fonction de la conjoncture. Néanmoins, au cours de l'année 2011, on retrouve pratiquement les chiffres de 2008. Du 2^{ème} trimestre 2011 au 2^{ème} trimestre 2012, on note une stabilisation. Enfin, le nombre des 50 ans et + a considérablement augmenté depuis 2007. Cette évolution s'explique essentiellement par le relèvement progressif de 50 à 58 ans (et qui passera à 60 ans - voire même peut-être 65 ans dans certaines sous-régions - au 1/1/2013) de l'âge à partir duquel les chômeurs peuvent obtenir une dispense d'inscription comme demandeur d'emploi et par l'augmentation de la population active qui est beaucoup plus élevée dans cette classe d'âge. Toutefois, depuis le 2^{ème} trimestre 2011 et encore au 2^{ème} trimestre 2012, la tendance est plutôt à la stabilisation.

4.4. Par base d'admission

Tableau 14

		Admis sur la base du travail à temps plein	Admis sur la base des études	Total			Admis sur la base du travail à temps plein	Admis sur la base des études	Total
2007	T1	327.072	118.441	445.513	2007	T1	100	100	100
	T2	312.216	113.582	425.798		T2	100	100	100
	T3	313.113	121.213	434.326		T3	100	100	100
	T4	298.140	112.570	410.710		T4	100	100	100
	Année	312.635	116.452	429.087		Année	100	100	100
2008	T1	306.893	111.082	417.975	2008	T1	94	94	94
	T2	289.331	105.517	394.848		T2	93	93	93
	T3	294.693	111.390	406.083		T3	94	92	93
	T4	290.854	105.621	396.475		T4	98	94	97
	Année	295.443	108.403	403.845		Année	95	93	94
2009	T1	320.058	108.156	428.214	2009	T1	98	91	96
	T2	321.459	107.314	428.773		T2	103	94	101
	T3	331.516	115.339	446.855		T3	106	95	103
	T4	323.677	108.961	432.638		T4	109	97	105
	Année	324.178	109.943	434.120		Année	104	94	101
2010	T1	342.704	110.936	453.640	2010	T1	105	94	102
	T2	327.330	107.651	434.981		T2	105	95	102
	T3	326.737	113.823	440.560		T3	104	94	101
	T4	317.062	107.460	424.522		T4	106	95	103
	Année	328.458	109.967	438.426		Année	105	94	102
2011	T1	328.408	107.171	435.578	2011	T1	100	90	98
	T2	311.657	101.005	412.662		T2	100	89	97
	T3	315.777	109.375	425.152		T3	101	90	98
	T4	308.800	105.101	413.901		T4	104	93	101
	Année	316.160	105.663	421.823		Année	101	91	98
2012	T1	323.634	104.081	427.715	2012	T1	99	88	96
	T2	312.901	96.672	409.574		T2	100	85	96
					2011 T2	100	100	100	
					2012 T2	100	96	99	

Graphique 13



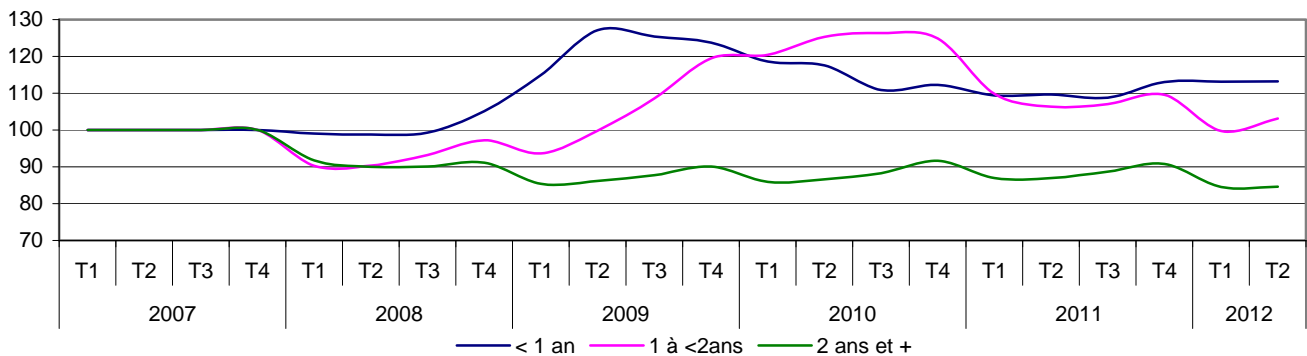
Le nombre de CCI-DE admis sur la base des études a baissé de 4% entre le 2^{ème} trimestre 2011 et le 2^{ème} trimestre 2012. Cette baisse s'explique en partie par la prolongation de 3 mois du stage d'insertion professionnelle opérée le 1^{er} janvier 2012. Le nombre de CCI-DE admis sur la base du travail est resté stable.

4.5. Par durée de chômage

Tableau 15

		< 1 an	1 à <2ans	2 ans et +	Total			< 1 an	1 à <2ans	2 ans et +	Total	
2007	T1	141.314	71.407	232.792	445.513	2007	T1	100	100	100	100	
	T2	128.035	68.662	229.101	425.798		T2	100	100	100	100	
	T3	136.253	69.189	228.884	434.326		T3	100	100	100	100	
	T4	130.815	63.495	216.401	410.710		T4	100	100	100	100	
	Année	134.104	68.188	226.794	429.087		Année	100	100	100	100	
2008	T1	139.998	64.450	213.527	417.975	2008	T1	99	90	92	94	
	T2	126.524	62.042	206.282	394.848		T2	99	90	90	93	
	T3	135.360	64.512	206.211	406.083		T3	99	93	90	93	
	T4	137.519	61.755	197.201	396.475		T4	105	97	91	97	
	Année	134.850	63.190	205.805	403.845		Année	101	93	91	94	
2009	T1	162.459	66.904	198.851	428.214	2009	T1	115	94	85	96	
	T2	162.734	68.539	197.500	428.773		T2	127	100	86	101	
	T3	170.799	75.164	200.891	446.855		T3	125	109	88	103	
	T4	161.819	75.862	194.957	432.638		T4	124	119	90	105	
	Année	164.453	71.617	198.050	434.120		Année	123	105	87	101	
2010	T1	167.564	86.020	200.055	453.640	2010	T1	119	120	86	102	
	T2	150.480	86.045	198.456	434.981		T2	118	125	87	102	
	T3	151.071	87.408	202.080	440.560		T3	111	126	88	101	
	T4	146.905	79.264	198.353	424.522		T4	112	125	92	103	
	Année	154.005	84.684	199.736	438.426		Année	115	124	88	102	
2011	T1	154.626	78.443	202.509	435.578	2011	T1	109	110	87	98	
	T2	140.374	73.019	199.269	412.662		T2	110	106	87	97	
	T3	148.161	74.059	202.933	425.152		T3	109	107	89	98	
	T4	147.865	69.595	196.441	413.901		T4	113	110	91	101	
	Année	147.756	73.779	200.288	421.823		Année	110	108	88	98	
2012	T1	159.813	71.241	196.661	427.715	2012	T1	113	100	84	96	
	T2	144.966	70.826	193.782	409.574		T2	113	103	85	96	
								2011 T2	100	100	100	100
								2012 T2	103	97	97	99

Graphique 14



Le chômage complet de courte durée (de moins d'un an de chômage) augmente dès le 4^{ème} trimestre 2008; il atteint son sommet au 2^{ème} trimestre 2009 (+27%) puis descend lentement au cours des 4 trimestres suivants. Il faut attendre le 3^{ème} trimestre 2010 pour enregistrer une véritable baisse (-7 points de base par rapport au trimestre précédent) qui est suivie, les trimestres suivants, par une certaine stabilisation. Depuis le 4^{ème} trimestre 2011, le chômage complet de courte durée est reparti à la hausse dans le sillage de la dégradation de la conjoncture.

Le chômage complet de 1 à moins de 2 ans ne suit pas la même évolution. Il a fort baissé au 1^{er} trimestre 2012 (-9,2% par rapport au 1^{er} trimestre 2011) et un peu moins au 2^{ème} trimestre 2012 (-3% par rapport au 2^{ème} trimestre 2011).

Enfin, le chômage de 2 ans et + qui est moins lié à la conjoncture ne s'est pas aggravé du fait de la crise économique. En 2009, il était de 13 points de base inférieur au niveau de 2007. L'impact cumulé du plan d'accompagnement et de suivi des chômeurs, des mesures d'activation et des titres-services ont contribué à cette évolution. En 2010 et 2011, on observe une stabilisation. Au cours des 2 premiers trimestres 2012, on enregistre de nouveau une diminution sur base annuelle (-2,9% entre T1 2011 et T1 2012 et -2,8% entre T2 2011 et T2 2012).

5. L'évolution des chômeurs complets indemnisés (au sens large)

Tableau 16

Sexe	2007 - T2		2011 - T2		2012 - T2		2012/2007 en %	2012/2011 en %
homme	300.237	45,2%	295.930	47,3%	294.415	47,7%	-1,9%	-0,5%
femme	363.395	54,8%	329.497	52,7%	323.099	52,3%	-11,1%	-1,9%
Age								
- 25 ans	74.239	11,2%	68.225	10,9%	64.093	10,4%	-13,7%	-6,1%
25-35 ans	152.821	23,0%	147.139	23,5%	149.132	24,2%	-2,4%	1,4%
35-45 ans	142.367	21,5%	128.631	20,6%	128.279	20,8%	-9,9%	-0,3%
45-50 ans	68.070	10,3%	62.203	9,9%	61.998	10,0%	-8,9%	-0,3%
50-55 ans	74.959	11,3%	66.698	10,7%	65.208	10,6%	-13,0%	-2,2%
55-60 ans	94.031	14,2%	82.584	13,2%	81.221	13,2%	-13,6%	-1,7%
60 ans et +	57.146	8,6%	69.947	11,2%	67.584	10,9%	18,3%	-3,4%
Catégorie d'allocations								
Cohabitant ayant charge de famille (A)	227.245	34,2%	198.253	31,7%	192.442	31,2%	-15,3%	-2,9%
<i>dont, entre autres, A1</i>	151.726	22,9%	138.677	22,2%	136.628	22,1%	-10,0%	-1,5%
A3	23.831	3,6%	16.725	2,7%	14.636	2,4%	-38,6%	-12,5%
WA	51.688	7,8%	42.851	6,9%	41.176	6,7%	-20,3%	-3,9%
Isolé (N)	157.104	23,7%	158.686	25,4%	157.798	25,6%	0,4%	-0,6%
<i>dont, entre autres, N1</i>	19.582	3,0%	21.809	3,5%	23.159	3,8%	18,3%	6,2%
N2	84.029	12,7%	89.019	14,2%	89.439	14,5%	6,4%	0,5%
N3	24.590	3,7%	22.425	3,6%	20.782	3,4%	-15,5%	-7,3%
WN	28.903	4,4%	25.433	4,1%	24.418	4,0%	-15,5%	-4,0%
Cohabitant sans charge de famille (B)	267.594	40,3%	258.689	41,4%	258.094	41,8%	-3,6%	-0,2%
<i>dont, entre autres, B1</i>	49.474	7,5%	59.538	9,5%	65.039	10,5%	31,5%	9,2%
B2	34.651	5,2%	37.161	5,9%	40.268	6,5%	16,2%	8,4%
B3	64.334	9,7%	51.832	8,3%	47.073	7,6%	-26,8%	-9,2%
P	61.409	9,3%	53.733	8,6%	51.693	8,4%	-15,8%	-3,8%
W	56.551	8,5%	55.382	8,9%	52.921	8,6%	-6,4%	-4,4%
Autres (dont disp. raisons soc. et familiales)	11.689	1,8%	9.799	1,6%	9.181	1,5%	-21,5%	-6,3%
Statut d'allocation								
C.C.I. demandeurs d'emploi	426.314	64,2%	413.018	66,0%	409.948	66,4%	-3,8%	-0,7%
Dispense ALE	1.307	0,2%	1.334	0,2%	1.333	0,2%	2,0%	-0,1%
Formation professionnelle	18.297	2,8%	18.860	3,0%	19.017	3,1%	3,9%	0,8%
Dispense pour suivre des études	19.250	2,9%	18.978	3,0%	19.659	3,2%	2,1%	3,6%
Temps partiel volontaire	29.125	4,4%	27.627	4,4%	27.926	4,5%	-4,1%	1,1%
Temps part. avec alloc. de garantie de rev.	49.777	7,5%	53.122	8,5%	54.089	8,8%	8,7%	1,8%
Dispense NDE âgés	108.729	16,4%	83.392	13,3%	77.073	12,5%	-29,1%	-7,6%
Dispense pour raisons sociales et familiales	10.834	1,6%	9.096	1,5%	8.470	1,4%	-21,8%	-6,9%
Base d'admissibilité								
Travail	525.648	79,2%	496.640	79,4%	494.178	80,0%	-6,0%	-0,5%
Etudes	137.984	20,8%	128.787	20,6%	123.336	20,0%	-10,6%	-4,2%
Branches d'activités regroupées								
agriculture	7.443	1,1%	6.561	1,0%	6.468	1,0%	-13,1%	-1,4%
construction	31.241	4,7%	29.838	4,8%	29.435	4,8%	-5,8%	-1,3%
industrie	109.251	16,5%	88.032	14,1%	82.579	13,4%	-24,4%	-6,2%
<i>dont: industrie chimique</i>	9.935	1,5%	8.438	1,3%	8.212	1,3%	-17,3%	-2,7%
<i>construction mécanique</i>	22.356	3,4%	20.239	3,2%	19.088	3,1%	-14,6%	-5,7%
<i>industrie des produits alimentaires</i>	14.990	2,3%	12.328	2,0%	11.928	1,9%	-20,4%	-3,2%
<i>industrie du vêtement</i>	11.413	1,7%	7.792	1,2%	6.975	1,1%	-38,9%	-10,5%
services commerciaux	287.336	43,3%	295.433	47,2%	298.400	48,3%	3,9%	1,0%
<i>dont: commerce</i>	57.899	8,7%	52.361	8,4%	51.793	8,4%	-10,5%	-1,1%
<i>banques/assurances</i>	10.522	1,6%	7.335	1,2%	6.608	1,1%	-37,2%	-9,9%
<i>horeca</i>	33.614	5,1%	32.656	5,2%	32.606	5,3%	-3,0%	-0,2%
<i>services aux entreprises</i>	62.350	9,4%	69.381	11,1%	71.803	11,6%	15,2%	3,5%
services non commerciaux	94.446	14,2%	86.442	13,8%	85.545	13,9%	-9,4%	-1,0%
<i>dont: enseignement</i>	15.906	2,4%	15.195	2,4%	15.143	2,5%	-4,8%	-0,3%
jeunes ayant quitté l'école/ act. insuffis. décrites	133.915	20,2%	119.122	19,0%	115.086	18,6%	-14,1%	-3,4%
Répartition régionale								
Région flamande	276.395	41,6%	254.689	40,7%	251.468	40,7%	-9,0%	-1,3%
Région wallonne	291.231	43,9%	271.473	43,4%	266.817	43,2%	-8,4%	-1,7%
Région de Bruxelles-Capitale	96.006	14,5%	99.265	15,9%	99.229	16,1%	3,4%	0,0%
TOTAL	663.632	100,0%	625.427	100,0%	617.514	100,0%	-6,9%	-1,3%

Au cours du 2^{ème} trimestre 2012, on a enregistré en moyenne 617.514 chômeurs complets indemnisés demandeurs d'emploi ou non demandeurs d'emploi, soit une baisse de 7.913 unités par rapport à la même période de l'année passée (-1,3%).

Comparée au 2^{ème} trimestre 2007, la diminution s'élève à 6,9%. Il s'agit ici d'une définition très large des chômeurs complets indemnisés qui englobe également des mesures d'activation et le travail à temps partiel.

Tant en chiffres relatifs qu'en chiffres absolus, la baisse du nombre de chômeurs complets par rapport à 2011 est plus importante pour les femmes que pour les hommes (respectivement -6.398 ou -1,9% et -1.515 ou -0,5%). Par rapport au 2^{ème} trimestre 2007, on constate une nette diminution chez les femmes (-11,1%) tandis que le nombre d'hommes n'est qu'en légère baisse (-1,9%).

La diminution se retrouve dans toutes les classes d'âge mais est relativement plus importante chez les jeunes de moins de 25 ans (-6,1%), aussi influencée par la prolongation précitée du stage d'insertion professionnelle. Par rapport au 2^{ème} trimestre 2007, on note une forte hausse chez les 60 ans et + (+18,3%) tout en constatant aussi chez eux durant le 2^{ème} trimestre 2012 une certaine diminution (-3,4%) par rapport à la même période en 2011. La diminution plus récente dans cette dernière classe d'âge résulte notamment du départ progressif et plus massif à la retraite des chômeurs issus de la génération du baby boom.

Sur base annuelle, le nombre de chômeurs complets indemnisés demandeurs d'emploi baisse de 3.070 unités et se retrouve, avec 409.948 unités au 2^{ème} trimestre 2012, 0,7% en-dessous du niveau du 2^{ème} trimestre 2011 et 3,8% en-dessous de celui enregistré au 2^{ème} trimestre 2007.

Actuellement, on dénombre 77.073 chômeurs complets âgés de 50 ans ou +, dispensés de l'inscription comme demandeur d'emploi. Au cours du 2^{ème} trimestre 2007, ils étaient encore 108.729. L'âge à partir duquel les chômeurs peuvent obtenir une dispense d'inscription comme demandeur d'emploi a en effet été relevé progressivement à 58 ans. Cet âge passera à 60 ans (voire même peut-être 65 ans dans certaines sous régions) au 1^{er} janvier 2013.

La baisse du nombre de chômeurs complets s'observe dans presque tous les secteurs, avec une baisse plus forte dans l'industrie (-6,2% par rapport au 2^{ème} trimestre 2011). Seul le secteur des services commerciaux affiche une légère hausse de 1%.

La ventilation par région montre que le nombre de chômeurs complets au sens large a régressé en Flandre et en Wallonie et est resté stable en Région bruxelloise entre le 2^{ème} trimestre 2011 et le 2^{ème} trimestre 2012.

6. L'évolution des chômeurs avec complément d'entreprise et des chômeurs âgés dispensés

Tableau 17

Sexe	2007 - T2		2011 - T2		2012 - T2		2012/2007 en %	2012/2011 en %
homme	147.588	66,2%	131.441	64,5%	123.721	64,0%	-16,2%	-5,9%
femme	75.312	33,8%	72.349	35,5%	69.553	36,0%	-7,6%	-3,9%
Age								
50 - 55 ans	4.650	2,1%	2.321	1,1%	1.515	0,8%	-67,4%	-34,8%
55 - 60 ans	99.549	44,7%	59.103	29,0%	53.286	27,6%	-46,5%	-9,8%
60 ans et +	118.701	53,3%	142.365	69,9%	138.473	71,6%	16,7%	-2,7%
BC								
bc Anvers	17.154	7,7%	15.744	7,7%	15.112	7,8%	-11,9%	-4,0%
bc Bruxelles	15.579	7,0%	13.161	6,5%	12.217	6,3%	-21,6%	-7,2%
bc Liège	14.820	6,6%	13.268	6,5%	12.125	6,3%	-18,2%	-8,6%
bc Hasselt	14.358	6,4%	12.717	6,2%	12.099	6,3%	-15,7%	-4,9%
bc Gand	13.419	6,0%	12.486	6,1%	11.848	6,1%	-11,7%	-5,1%
bc Charleroi	11.822	5,3%	10.793	5,3%	9.973	5,2%	-15,6%	-7,6%
bc Turnhout	11.547	5,2%	11.074	5,4%	10.577	5,5%	-8,4%	-4,5%
bc Vilvorde	10.995	4,9%	10.333	5,1%	9.755	5,0%	-11,3%	-5,6%
bc Louvain	9.184	4,1%	8.532	4,2%	8.102	4,2%	-11,8%	-5,0%
bc Malines	7.940	3,6%	7.279	3,6%	6.944	3,6%	-12,5%	-4,6%
bc Courtrai	7.642	3,4%	7.117	3,5%	6.909	3,6%	-9,6%	-2,9%
bc La Louvière	7.007	3,1%	6.267	3,1%	5.895	3,0%	-15,9%	-5,9%
bc Nivelles	6.539	2,9%	6.215	3,0%	5.874	3,0%	-10,2%	-5,5%
bc Bruges	6.446	2,9%	5.664	2,8%	5.500	2,8%	-14,7%	-2,9%
bc Alost	6.095	2,7%	5.411	2,7%	5.130	2,7%	-15,8%	-5,2%
bc Roulers	5.844	2,6%	5.595	2,7%	5.491	2,8%	-6,0%	-1,8%
bc Saint-Nicolas	5.638	2,5%	4.946	2,4%	4.664	2,4%	-17,3%	-5,7%
bc Namur	5.604	2,5%	5.620	2,8%	5.258	2,7%	-6,2%	-6,4%
bc Ostende	5.499	2,5%	5.146	2,5%	5.005	2,6%	-9,0%	-2,7%
bc Tongres	5.261	2,4%	4.623	2,3%	4.412	2,3%	-16,1%	-4,6%
bc Mons	5.230	2,3%	4.568	2,2%	4.247	2,2%	-18,8%	-7,0%
bc Tournai	4.899	2,2%	4.391	2,2%	4.277	2,2%	-12,7%	-2,6%
bc Termonde	4.869	2,2%	4.374	2,1%	4.155	2,1%	-14,7%	-5,0%
bc Verviers	4.595	2,1%	4.330	2,1%	4.082	2,1%	-11,2%	-5,7%
bc Huy	2.857	1,3%	2.810	1,4%	2.646	1,4%	-7,4%	-5,8%
bc Audenarde	2.831	1,3%	2.799	1,4%	2.808	1,5%	-0,8%	0,3%
bc Ypres	2.649	1,2%	2.505	1,2%	2.456	1,3%	-7,3%	-1,9%
bc Arlon	2.432	1,1%	2.410	1,2%	2.348	1,2%	-3,5%	-2,6%
bc Mouscron	2.168	1,0%	1.772	0,9%	1.669	0,9%	-23,0%	-5,8%
bc Boom	1.974	0,9%	1.841	0,9%	1.696	0,9%	-14,1%	-7,9%
Répartition régionale								
Région flamande	139.346	62,5%	128.184	62,9%	122.663	63,5%	-12,0%	-4,3%
Région wallonne	67.975	30,5%	62.444	30,6%	58.394	30,2%	-14,1%	-6,5%
Région de Bruxelles-Capitale	15.579	7,0%	13.161	6,5%	12.217	6,3%	-21,6%	-7,2%
Branche d'activités regroupées								
Agriculture, sylviculture, pêche	951	0,4%	795	0,4%	765	0,4%	-19,5%	-3,7%
Extraction de minerais	9.924	4,5%	8.247	4,0%	7.357	3,8%	-25,9%	-10,8%
Industrie de transformation	98.149	44,0%	84.324	41,4%	77.879	40,3%	-20,7%	-7,6%
dont:								
<i>construction mécanique</i>	34.163	15,3%	31.539	15,5%	29.043	15,0%	-15,0%	-7,9%
<i>production métallurgique</i>	8.839	4,0%	6.775	3,3%	5.944	3,1%	-32,7%	-12,3%
<i>industrie chimique</i>	11.071	5,0%	10.147	5,0%	9.603	5,0%	-13,3%	-5,4%
<i>industrie alimentaire</i>	8.901	4,0%	7.590	3,7%	7.097	3,7%	-20,3%	-6,5%
Construction	17.928	8,0%	15.539	7,6%	14.867	7,7%	-17,1%	-4,3%
Electricité, eau, gaz	208	0,1%	122	0,1%	111	0,1%	-46,4%	-9,0%
Commerce, banques, assurances	21.745	9,8%	18.885	9,3%	17.040	8,8%	-21,6%	-9,8%
Transports, communications	6.611	3,0%	6.375	3,1%	6.233	3,2%	-5,7%	-2,2%
Services	53.778	24,1%	54.993	27,0%	53.650	27,8%	-0,2%	-2,4%
Activités insuffisamment décrites	13.606	6,1%	14.509	7,1%	15.372	8,0%	13,0%	5,9%
TOTAL	222.900	100,0%	203.789	100,0%	193.274	100,0%	-13,3%	-5,2%

6.1. L'évolution des chômeurs avec complément d'entreprise

Tableau 18

Age	2ème trimestre 2007			2ème trimestre 2011			2ème trimestre 2012		
	Hommes	Femmes	Total	Hommes	Femmes	Total	Hommes	Femmes	Total
50 - 54 ans	2.942	810	3.752	1.588	501	2.089	1.046	283	1.329
55 - 59 ans	32.687	8.277	40.964	26.899	8.738	35.637	24.638	8.439	33.077
60 ans et plus	56.254	13.201	69.455	61.355	21.317	82.672	59.639	22.156	81.796
TOTAL	91.882	22.288	114.171	89.842	30.556	120.398	85.324	30.878	116.201

	Ecart 2012/2007 en %			Ecart 2012/2011 en %		
	Hommes	Femmes	Total	Hommes	Femmes	Total
50 - 54 ans	-64,4%	-65,1%	-64,6%	-34,1%	-43,6%	-36,4%
55 - 59 ans	-24,6%	2,0%	-19,3%	-8,4%	-3,4%	-7,2%
60 ans et plus	6,0%	67,8%	+17,8%	-2,8%	+3,9%	-1,1%
TOTAL	-7,1%	38,5%	+1,8%	-5,0%	+1,1%	-3,5%

Dont les demandeurs d'emploi :

Tableau 19

Age	2ème trimestre 2011			2ème trimestre 2012			Ecart 2012/2011 en %		
	Hommes	Femmes	Total	Hommes	Femmes	Total	Hommes	Femmes	Total
50 - 54 ans	848	317	1.165	552	224	775	-35%	-29%	-33%
55 - 59 ans	1.757	785	2.542	2.081	977	3.058	+18,5%	+24,4%	+20,3%
60 ans et plus	144	74	218	243	153	395	+68,1%	+107,2%	+81,3%
TOTAL	2.749	1.176	3.925	2.876	1.353	4.229	+4,6%	+15,1%	+7,7%

L'ancienne appellation 'prépension' a été remplacée le 1^{er} janvier 2012 par celle de 'chômage avec complément d'entreprise'. A la même date, l'accès à la prépension à temps partiel a été supprimé.

On continue à observer une diminution du nombre de chômeurs avec complément d'entreprise dans toutes les classes d'âge. Dans la classe d'âge de 50 à 54 ans, la baisse est de 36,4% entre le 2^{ème} trimestre 2011 et le 2^{ème} trimestre 2012 et de 64,6% entre le 2^{ème} trimestre 2007 et le 2^{ème} trimestre 2012. Dans celle de 55 à 59 ans, la baisse est de 7,2% entre le 2^{ème} trimestre 2011 et le 2^{ème} trimestre 2012 et de 19,3% entre le 2^{ème} trimestre 2007 et le 2^{ème} trimestre 2012.

Entre 2011 et 2012, on observe aussi une légère diminution dans classe d'âge des 60 ans et + (-1,1%), influencée comme déjà relevé ci-avant par le départ progressif à la retraite de la génération du baby boom. Nonobstant cette faible baisse, l'augmentation des 60 ans et + par rapport à 2007 atteint toujours 17,8%. Cette classe d'âge tire à elle seule l'augmentation globale à concurrence de 1,8% par rapport à 2007.

L'évolution du chômage avec complément d'entreprise est fortement influencée par :

- l'évolution démographique et l'évolution de la population active. Cette dernière a en effet augmenté de 63%⁶ depuis 2000 dans la population âgée de 50 à 64 ans alors qu'elle a stagné dans la population âgée de 15 à 49 ans (+ 0,4%) ;
- le relèvement progressif de l'âge de la pension des femmes de 60 à 65 ans, qui explique déjà à lui seul l'augmentation entre 2007 et 2012.

Néanmoins, au 2^{ème} trimestre 2012, le nombre total des chômeurs avec complément d'entreprise a poursuivi et amplifié son mouvement à la baisse déjà enregistré durant les trimestres précédents (-3,5% par rapport au 2^{ème} trimestre 2011).

⁶ Voir point 11.2

6.2. L'évolution des chômeurs âgés dispensés

Tableau 20

Age	2ème trimestre 2007			2ème trimestre 2011			2ème trimestre 2012		
	Hommes	Femmes	Total	Hommes	Femmes	Total	Hommes	Femmes	Total
50 - 54 ans	375	524	898	117	115	232	80	106	186
55 - 59 ans	26.985	31.600	58.585	11.065	12.401	23.467	9.658	10.551	20.209
60 ans et plus	28.346	20.900	49.246	30.416	29.276	59.693	28.659	28.019	56.678
TOTAL	55.706	53.023	108.729	41.599	41.793	83.392	38.397	38.676	77.073

	Ecart 2012/2007 en %			Ecart 2012/2011 en %		
	Hommes	Femmes	Total	Hommes	Femmes	Total
50 - 54 ans	-78,6%	-79,8%	-79,3%	-31,5%	-8,1%	-19,9%
55 - 59 ans	-64,2%	-66,6%	-65,5%	-12,7%	-14,9%	-13,9%
60 ans et plus	+1,1%	+34,1%	+15,1%	-5,8%	-4,3%	-5,1%
TOTAL	-31,1%	-27,1%	-29,1%	-7,7%	-7,5%	-7,6%

En 5 ans, le nombre de chômeurs âgés dispensés a baissé de 29,1%. Cette baisse est surtout imputable aux classes d'âge inférieures à 60 ans.

Entre 2011 et 2012, la baisse continue : - 19,9% pour les 50 à moins de 55 ans, - 13,9% pour les 55 à moins de 60 ans et - 5,1% pour les 60 ans et + (voir explication ci-dessus pour cette classe d'âge). Pour rappel, l'âge minimum pour demander la dispense a été relevé progressivement de 50 à 58 ans depuis 2002 et passera à 60 ans (voire même peut-être 65 ans dans certaines sous-régions) au 1^{er} janvier 2013.

7. Mesures fédérales pour l'emploi

7.1. Primes de crise

7.1.1. Demandes

Depuis le 1er janvier 2012, le régime des primes de crise est en voie d'extinction – cf. point 7.2. Des paiements sont toujours effectués relatifs aux demandes introduites précédemment mais aucune nouvelle demande n'est recevable.

7.1.2. Paiements

Tableau 21

		Région flamande	Région wallonne	Région bruxelloise	Pays
2010	T1	349	237	42	628
	T2	4.378	3.365	637	8.380
	T3	4.136	3.060	778	7.974
	T4	5.326	4.041	941	10.308
	Année	14.189	10.703	2.398	27.290
2011	T1	5.811	4.387	1.091	11.289
	T2	5.430	4.405	1.214	11.049
	T3	4.386	3.627	872	8.885
	T4	5.557	4.377	1.134	11.068
	Année	21.184	16.796	4.311	42.291
2012	T1	4.462	3.306	1.000	8.768
	T2	1.136	717	332	2.185
	Répartition	51%	37%	12%	100%

Le nombre de primes de crise qui ont été payées trimestriellement aux travailleurs ayant perdu leur travail a augmenté au 1^{er} trimestre 2011, jusqu'à un maximum de 11.289 primes. Depuis lors, ce nombre décroît. Au 2^{ème} trimestre 2012, 51% des primes ont été payées aux ouvriers issus de la Région flamande, 37% aux ouvriers wallons et 12% aux ouvriers issus de la Région de Bruxelles-Capitale.

7.2. Allocations de licenciement

Depuis le 1er janvier 2012, l'allocation de licenciement a été introduite au bénéfice des travailleurs, des domestiques et des travailleurs dans les liens d'un contrat de travail titres-services. Cette mesure permanente remplace la prime de crise.

7.2.1. Paiements

Tableau 22

		Région flamande	Région wallonne	Région bruxelloise	Pays
2012	T1	1.081	1.023	129	2.233
	T2	4.220	3.547	803	8.570
	Répartition	49%	42%	9%	100%

Au cours du 2^{ème} trimestre 2012, 49% des allocations ont été payées à des travailleurs issus de la Région flamande, 42% à des travailleurs wallons et 9% à des travailleurs issus de la Région de Bruxelles-Capitale.

7.3. Plan d'embauche win-win

7.3.1. Contrats

Depuis le 1er janvier 2012, le plan d'embauche win-win n'est plus d'application. Des paiements sont toujours effectués sous ce régime pour des travailleurs qui ont été engagés antérieurement mais aucun nouveau contrat n'a plus été conclu.

Au total 124.742 contrats différents ont été conclus dans le cadre de ce plan.

7.3.2. Paiements mensuels

Tableau 23

		Région flamande	Région wallonne	Région bruxelloise	Pays
2010	T1	702	1.120	154	1.975
	T2	5.410	7.226	1.149	13.785
	T3	8.846	12.481	2.107	23.434
	T4	12.266	17.378	3.153	32.798
	Année	6.806	9.551	1.641	17.998
2011	T1	15.636	22.494	4.398	42.528
	T2	17.459	25.480	4.870	47.809
	T3	18.751	27.045	5.116	50.912
	T4	19.942	30.026	5.787	55.756
	Année	71.788	105.046	20.171	197.005
2012	T1	18.302	27.897	5.402	51.601
	T2	12.608	19.170	3.649	35.427
	Répartition	36%	54%	10%	100%

Au deuxième trimestre 2012, on constate une baisse de 25,9% par rapport au deuxième trimestre 2011. La raison de cette baisse est en effet due à l'extinction de la mesure. Les demandeurs d'emploi issus de la Région wallonne restent majoritaires : 54% des paiements contre 36% pour la Région flamande et 10% pour la Région de Bruxelles-Capitale.

7.4. Evolution des mesures d'activation selon le régime

Tableau 24

	ALE	Progr. de transition profess.	SINE	ACTIVA	WINWIN	Compl. de reprise de travail	Total
2ème trimestre 2007	28.653	6.197	8.833	38.644	0	4.367	86.693
2ème trimestre 2011	18.852	5.219	11.250	24.904	47.809	16.969	125.003
2ème trimestre 2012	17.639	5.230	11.077	28.000	35.427	20.448	117.821
Ecart en % 2012/2007	-38,4%	-15,6%	+25,4%	-27,5%		+368,3%	+35,9%
Ecart en % 2012/2011	-6,4%	+0,2%	-1,5%	+12,4%	-25,9%	+20,5%	-5,7%
Part en % des régimes 2007	33,1%	7,1%	10,2%	44,6%	0,0%	5,0%	100,0%
Part en % des régimes 2011	15,1%	4,2%	9,0%	19,9%	38,2%	13,6%	100,0%
Part en % des régimes 2012	15,0%	4,4%	9,4%	23,8%	30,1%	17,4%	100,0%

Les chiffres montrent une fois de plus l'importance des plans activa et win-win : le nombre de personnes qui travaillent dans le cadre de ces mesures constituent 53,8% du total des personnes concernées par les mesures d'activation. Suite à la suppression du plan d'embauche win-win, le nombre de travailleurs bénéficiant de ce plan va diminuer progressivement jusqu'à fin 2012, lorsque les derniers engagements dans le cadre de ce plan cesseront d'être subsidiés. On note aussi un effet de transfert partiel du plan win win vers le plan activa, dont le nombre de bénéficiaires est en augmentation par rapport à 2011 (+12,4%) sans atteindre toutefois les effectifs du 2^{ème} trimestre 2007 (38.644).

D'autre part, la remise au travail des travailleurs de 50 ans et + via le complément de reprise du travail continue de croître : de 16.969 au 2^{ème} trimestre 2011 à 20.448 au 2^{ème} trimestre 2012 (+20,5%).

7.5. Titres-services

Tableau 25

	2007	2011	Evol 2007-2011	T2 2011	T2 2012	Evol 2011-2012
Utilisateurs actifs	449.899	834.959	+85,6%	800.156	861.636	+7,7%
Entreprises agréées	1.720	2.754	+60,1%	2.722	2.709	-0,5%
Titres achetés	53.453.329	109.101.714	+104,1%	27.456.383	29.320.149	+6,8%
Titres utilisés	49.187.499	105.273.001	+114,0%	26.704.912	28.633.310	+7,2%

Le succès des titres-services apparaît clairement dans le tableau précédent : en 4 ans, le nombre d'utilisateurs actifs a augmenté de 85,6% et le nombre de titres utilisés a crû de 114%. Ce succès reste d'actualité : entre le 2^{ème} trimestre 2011 et le 2^{ème} trimestre 2012, la hausse du nombre d'utilisateurs actifs et du nombre de titres utilisés avoisine les 7 à 8%. Quant au nombre d'entreprises agréées, il stagne notamment en raison d'un contrôle renforcé sur l'ensemble du secteur des titres-services.

8. L'évolution de l'interruption de carrière et du crédit-temps

Tableau 26

		2007	2011	Evol 2007-2011	T2 2011	T2 2012	Evol 2011-2012
Interruption de carrière ordinaire	complète	8.447	6.296	-25,5%	6.237	6.215	-0,3%
	mi-temps	36.838	34.055	-7,6%	33.775	34.469	+2,1%
	réd.1/3ème temps	907	1.078	+18,9%	1.075	1.112	+3,4%
	réd.1/4ème temps	2.347	2.470	+5,2%	2.462	2.483	+0,9%
	réd.1/5ème temps	23.242	28.584	+23,0%	28.704	29.961	+4,4%
	Total	71.781	72.482	+1,0%	72.253	74.240	+2,8%
Crédit-temps	complète	11.452	7.794	-31,9%	7.915	7.048	-11,0%
	mi-temps	32.092	38.888	+21,2%	38.775	38.946	+0,4%
	réd.1/5ème temps	68.122	89.104	+30,8%	88.850	91.762	+3,3%
	Total	111.666	135.786	+21,6%	135.540	137.756	+1,6%
Formes spécifiques	congé parental	34.111	52.539	+54,0%	53.265	50.513	-5,2%
	assistance médicale	5.554	10.256	+84,7%	10.374	11.369	+9,6%
	soins palliatifs	205	226	+10,4%	236	243	+3,1%
	Total	39.870	63.021	+58,1%	63.875	62.126	-2,7%
Total général		223.317	271.290	+21,5%	271.668	274.122	+0,9%

Entre 2007 et 2011, le nombre de paiements pour l'interruption de carrière et le crédit-temps a augmenté de 21,5%. Durant cette période, ce sont surtout les formes spécifiques d'interruption de carrière qui ont connu une forte augmentation : le congé parental, +54,0 % et l'assistance médicale, +84,7%. Par ailleurs, la réduction des prestations d'1/5^{ème} temps a connu également une hausse appréciable à la fois dans le régime de l'interruption de carrière (+23,0%) et du crédit-temps (+ 30,8%). Les réductions de prestations sont de plus en plus nombreuses alors que l'interruption de carrière ordinaire complète et l'interruption de carrière complète en crédit temps diminuent respectivement de 25,5 % et 31,9 %

Entre le 2^{ème} trimestre 2011 et le 2^{ème} trimestre 2012, on note encore une hausse du nombre d'interrumpants : +0,9%. Cette augmentation est inférieure à celle des trimestres précédents et peut probablement s'expliquer par les nouvelles conditions d'octroi devenues plus strictes en la matière. Cette évolution devra être suivie au cours des prochains mois car les chiffres actuels restent sans doute aussi influencés (à la hausse) par des effets d'anticipation de certaines de ces réformes.

Les formes spécifiques d'interruption de carrière connaissent, au 2^{ème} trimestre 2012, une légère diminution par rapport à la même période en 2011, imputable au congé parental qui a diminué de 5,2%. Le congé pour assistance médicale a par contre augmenté de 9,6%.

9. L'évolution des 3 groupes d'allocataires

Tableau 27

	T2 2007	T2 2011	T2 2012	2007-2012	2011-2012
Chômeurs indemnisés et chômeurs avec complément d'entreprise	687.946	652.506	638.520	-7,2%	-2,1%
Demandeurs d'emploi	454.934	444.214	441.728	-2,9%	-0,6%
Non-demandeurs d'emploi	233.013	208.292	196.791	-15,5%	-5,5%
Travailleurs soutenus par l'ONEM	266.768	336.087	359.522	+34,8%	+7,0%
Chômage temporaire & allocations assimilées	112.167	129.912	157.626	+40,5%	+21,3%
Travailleurs à temps partiel	4.327	3.637	3.517	-18,7%	-3,3%
Mesures d'activation et de formation	49.777	53.122	54.089	+8,7%	+1,8%
Mesures d'activation et de formation	100.497	149.416	144.290	+43,6%	-3,4%
Travailleurs aménageant leur temps de travail	223.424	272.336	274.851	+23,0%	+0,9%
Crédit-temps	110.997	135.540	137.761	+24,1%	+1,6%
Interruption de carrière ordinaire	71.849	72.253	74.240	+3,3%	+2,8%
Formes spécifiques	39.868	63.875	62.126	+55,8%	-2,7%
Prépension à mi-temps	710	669	724	+2,0%	+8,2%
Total des 3 groupes	1.178.138	1.260.929	1.272.893	+8,0%	+0,9%
Autres (frontaliers, prime de crise etc.)	1.270	4.487	4.292	+238,1%	-4,3%
Total général	1.179.407	1.265.416	1.277.185	+8,3%	+0,9%

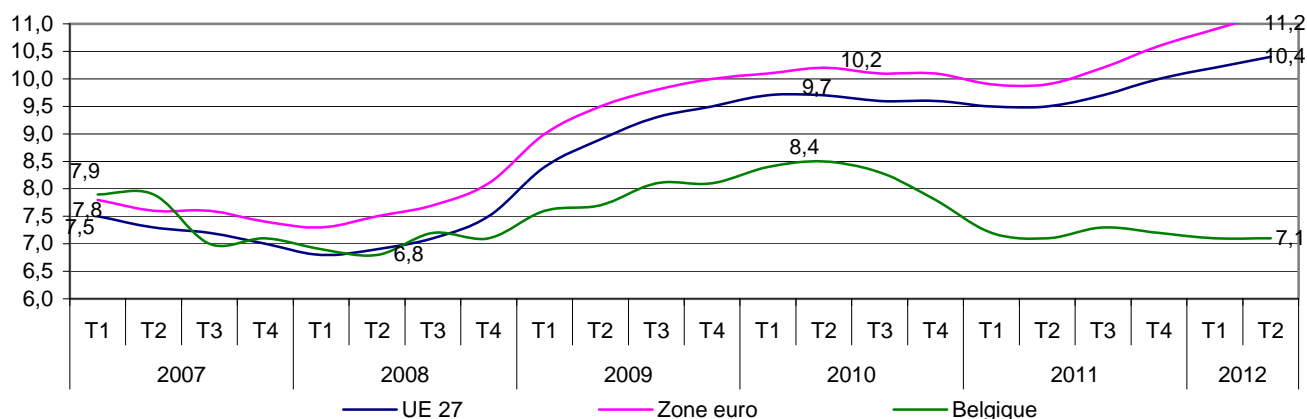
La comparaison entre le 2^{ème} trimestre 2007 et le 2^{ème} trimestre 2012 fait apparaître une augmentation de 8,3 % du nombre d'allocataires de l'ONEM. Cette hausse ne concerne toutefois que les travailleurs, qu'il s'agisse de travailleurs soutenus par l'ONEM par le biais du chômage temporaire (+40,5%) ou par des mesures d'activation et de formation (+43,6%) ou de travailleurs qui aménagent leur temps de travail avec l'aide de l'ONEM (+23,0%). La catégorie des chômeurs indemnisés et des chômeurs avec complément d'entreprise diminue quant à elle de 7,2%.

Entre le 2^{ème} trimestre 2011 et le 2^{ème} trimestre 2012, on observe une stabilisation du nombre total d'allocataires : +0,9%. L'augmentation la plus importante par rapport au 2^{ème} trimestre 2011 est celle du chômage temporaire (+21,3 %). Le chômage complet continue quant à lui sa diminution (-2,1%).

10. Comparaison internationale

10.1. Taux de chômage

Graphique 15



Source: Eurostat – Taux de chômage harmonisés (15 à 74 ans)– séries EFT ajustées – données désaisonnalisées (une_rt_q)

Depuis fin 2008, la situation du chômage en Belgique n'a pas suivi la même tendance que la moyenne européenne (Union européenne des 27 ou Zone euro): durant la crise (2009 – mi 2010), elle s'est dégradée dans une moindre mesure et après la crise (mi 2010 – mi 2011), la reprise de l'emploi y a été plus vigoureuse (voir aussi le tableau suivant). Enfin, depuis le second semestre 2011, la situation du marché de l'emploi européen se dégrade à nouveau entraînant dans son sillage une montée du chômage vers de nouveaux sommets alors qu'en Belgique, le chômage (à 7,1%) reste à un niveau proche de celui d'avant la crise (6,8%).

10.2. Evolution de l'emploi

Tableau 28

		UE 27	Zone euro	Belgique			UE 27	Zone euro	Belgique
2007	T1	215.339	140.796	4.348	2007	T1	100	100	100
	T2	218.605	142.911	4.345		T2	100	100	100
	T3	221.022	144.312	4.385		T3	100	100	100
	T4	220.342	144.052	4.443		T4	100	100	100
	Année	218.827	143.018	4.380		Année	100	100	100
2008	T1	219.361	143.329	4.450	2008	T1	101,9	101,8	102,3
	T2	221.443	144.488	4.414		T2	101,3	101,1	101,6
	T3	223.133	145.530	4.465		T3	101,0	100,8	101,8
	T4	221.320	144.448	4.455		T4	100,4	100,3	100,3
	Année	221.314	144.449	4.446		Année	101,1	101,0	101,5
2009	T1	217.142	141.635	4.418	2009	T1	100,8	100,6	101,6
	T2	217.834	142.045	4.396		T2	99,6	99,4	101,2
	T3	217.986	141.803	4.415		T3	98,6	98,3	100,7
	T4	216.853	141.642	4.454		T4	98,4	98,3	100,2
	Année	217.454	141.781	4.421		Année	99,4	99,1	100,9
2010	T1	214.159	140.065	4.470	2010	T1	99,5	99,5	102,8
	T2	216.693	141.114	4.443		T2	99,1	98,7	102,3
	T3	217.873	141.514	4.488		T3	98,6	98,1	102,3
	T4	216.867	141.311	4.554		T4	98,4	98,1	102,5
	Année	216.398	141.001	4.489		Année	98,9	98,6	102,5
2011	T1	215.426	140.417	4.454	2011	T1	100,0	99,7	102,4
	T2	217.797	141.985	4.544		T2	99,6	99,4	104,6
	T3	218.263	142.056	4.489		T3	98,8	98,4	102,4
	T4	217.190	141.428	4.551		T4	98,6	98,2	102,4
	Année	217.169	141.471	4.509		Année	99,2	98,9	102,9
2012	T1	214.770	139.758	4.502	2012	T1	99,7	99,3	103,5

Source: Eurostat - Emploi total de la population résidente (en milliers) - 15 ans et + - Séries EFT ajustées (lfsq_egan)

Depuis 2007, l'emploi a progressé en Belgique de 3,5% alors que dans l'Union européenne et dans la Zone euro, il a reculé : respectivement -0,3% et -0,7% (évolutions mesurées sur le premier trimestre des années 2007 et 2012).

11. Evolution sur 10 ans

11.1. Les chômeurs complets indemnisés demandeurs d'emploi

Tableau 29

T2	Chômeurs complets indemnisés demandeurs d'emploi (CCI DE)								Ratio (A) (pop.active)
	par âge				par durée + âge		Total		
	< 25ans	25 à 49ans	50ans et +	50ans et + ¹	2 ans et +		(A)	y compris	
				< 50ans	50ans et +		50-57disp ¹		
2003	75.956	308.580	37.358	123.225	170.448	16.166	421.894	507.761	8,8%
2004	76.247	316.152	52.978	124.182	183.991	30.365	445.377	516.580	9,2%
2005	70.837	321.558	70.278	125.527	197.238	46.578	462.673	517.922	9,4%
2006	66.609	302.384	84.110	125.498	182.980	60.460	453.103	494.491	9,1%
2007	60.576	272.808	92.414	121.563	158.346	70.755	425.798	454.947	8,5%
2008	55.536	245.824	93.487	111.879	132.533	73.749	394.848	413.240	7,8%
2009	63.764	264.982	100.028	109.350	121.609	75.891	428.773	438.096	8,4%
2010	62.476	266.345	106.160	108.389	119.237	79.219	434.981	437.210	8,5%
2011	55.009	251.213	106.440	107.898	118.951	80.318	412.662	414.120	8,0%
2012	51.658	251.516	106.399	107.662	114.073	79.709	409.574	410.837	7,9%

1 A réglementation constante c-à-d y compris les 50-57 ans dispensés. Auparavant, la majorité des chômeurs âgés de 50 à 57 ans n'apparaissaient pas dans les statistiques des demandeurs d'emploi. Ils pouvaient être dispensés d'inscription comme demandeur d'emploi. L'âge de la dispense d'IDE a été augmenté progressivement de 50 à 58 ans depuis 2002.

T2	Chômeurs complets indemnisés demandeurs d'emploi (CCI DE)								Ratio (A) (pop.active)
	par âge				par durée + âge		Total		
	< 25ans	25 à 49ans	50ans et +	50ans et + ¹	2 ans et +		(A)	y compris	
				< 50ans	50ans et +		50-57disp ¹		
1	2012	2008	2003	2012	2012	2003	2008	2012	2008
2	2011	2011	2004	2011	2011	2004	2012	2008	2012
3	2008	2012	2005	2010	2010	2005	2011	2011	2011
4	2007	2009	2006	2009	2009	2006	2003	2010	2009
5	2010	2010	2007	2008	2008	2007	2007	2009	2010
6	2009	2007	2008	2007	2007	2008	2009	2007	2007
7	2006	2006	2009	2003	2003	2009	2010	2006	2003
8	2005	2003	2010	2004	2006	2010	2004	2003	2006
9	2003	2004	2012	2006	2004	2012	2006	2004	2004
10	2004	2005	2011	2005	2005	2011	2005	2005	2005

Le tableau qui précède compare les chiffres du 2^{ème} trimestre de chaque année depuis 10 ans. Le premier tableau donne les chiffres absolus du 2^{ème} trimestre de chaque année. Le second classe les années selon le nombre de chômeurs complets indemnisés demandeurs d'emploi dans la catégorie concernée, en commençant par le plus bas.

On y constate que l'année 2012 se classe en très bonne position, avec des nombres parmi les plus bas dans les classes d'âge inférieures à 50 ans.

Quant au nombre de chômeurs de 50 ans et plus qui augmentait depuis 10 ans, il baisse pour la seconde fois (après T1 2012) sur une base annuelle : 106.399 unités en T2 2012 contre 106.440 en T2 2011.

Rappelons que la hausse continue observée antérieurement s'explique par le changement de la réglementation en 2002. Auparavant, la majorité des chômeurs âgés de 50 à 57 ans n'apparaissaient pas dans les statistiques des demandeurs d'emploi : ils pouvaient en effet être dispensés d'inscription comme demandeur d'emploi. L'âge de la dispense d'IDE a été augmenté progressivement de 50 à 58 ans depuis 2002 (et passera à minimum 60 ans en 2013). Si on neutralise ce changement réglementaire en intégrant également dans les statistiques des demandeurs d'emploi les chômeurs âgés de 50 à 57 ans dispensés d'inscription comme demandeurs d'emploi, l'année 2012 arrive en tête du classement des 10 dernières années.

11.2. Les chômeurs âgés dispensés et les chômeurs avec complément d'entreprise⁷

Tableau 30

T2	Chômeurs agés dispensés	Chômeurs avec complément d'entreprise				Total (B)
		50 à 54 ans	55 à 59 ans	60 ans et + ¹	Total	
		2003	147.170	6.297	40.872	
2004	138.138	7.322	42.488	59.970	109.780	247.918
2005	126.840	6.305	43.145	59.315	108.765	235.605
2006	116.457	4.914	42.733	63.208	110.855	227.311
2007	108.729	3.752	40.487	69.356	113.594	222.323
2008	101.582	3.081	38.974	73.042	115.097	216.679
2009	95.074	2.707	37.462	76.776	116.945	212.019
2010	89.455	2.500	36.864	81.052	120.416	209.871
2011	83.392	2.089	35.250	82.390	119.729	203.121
2012	77.073	1.329	32.622	81.527	115.478	192.551

¹ L'âge de la retraite pour les femmes a été porté progressivement de 60 à 65 ans entre 1997 et 2009, ce qui explique en grande partie l'augmentation: 21.189 préensionnées étaient dans cette tranche d'âge en 2011 (+ 29.383 chômeuses âgées dispensées, soit 50.572 allocataires qui influencent aussi les totaux),

T2	Chômeurs agés dispensés	Chômeurs avec complément d'entreprise				Total (B)
		50 à 54 ans	55 à 59 ans	60 ans et + ¹	Total	
		1	2012	2012	2012	
2	2011	2011	2011	2004	2005	2011
3	2010	2010	2010	2003	2004	2010
4	2009	2009	2009	2006	2006	2009
5	2008	2008	2008	2007	2007	2008
6	2007	2007	2007	2008	2008	2007
7	2006	2006	2003	2009	2012	2006
8	2005	2003	2004	2010	2009	2005
9	2004	2005	2006	2012	2011	2004
10	2003	2004	2005	2011	2010	2003

Lorsque l'on examine l'évolution des chômeurs âgés dispensés et des chômeurs avec complément d'entreprise au cours des 10 dernières années, on constate que l'année 2012 se classe également en première position avec les chiffres les plus bas.

Le seul sous-groupe qui fait exception est celui des chômeurs avec complément d'entreprise de 60 ans et + dont le nombre demeure très élevé (81.527 unités). Notons cependant que ce nombre décroît sur base annuelle : 81.527 unités en T2 2012 contre 82.390 en T2 2011. La forte hausse dans ce sous-groupe sur l'ensemble de la période (+21.434 unités) s'explique presque intégralement par le relèvement de l'âge de la pension des femmes.

L'évolution est aussi influencée par la forte progression de la population active dans la tranche d'âge de 50 à 64 ans (+ 63% entre T1 2000 et T1 2012⁸ - voir point 6.1).

⁷ Hors travailleurs en prépension à mi-temps (chiffres très réduits)

⁸ Derniers chiffres disponibles de l'enquête sur les forces de travail – Eurostat

11.3. Les chômeurs complets indemnisés et les chômeurs avec complément d'entreprise

Tableau 31

T2	Tot. Général (A+B)		Ratio (A+B) (pop.âge trav.)	
1	2012	602.124	2012	8,3%
2	2008	611.526	2011	8,5%
3	2011	615.783	2008	8,6%
4	2009	640.792	2009	9,0%
5	2010	644.852	2010	9,0%
6	2007	648.121	2007	9,2%
7	2003	676.326	2006	9,8%
8	2006	680.415	2003	9,9%
9	2004	693.295	2004	10,1%
10	2005	698.278	2005	10,2%

L'année 2012 vient également en tête lorsque l'on totalise les chômeurs complets indemnisés (demandeurs d'emploi et non-demandeurs d'emploi plus âgés) et les chômeurs avec complément d'entreprise.

Le ratio de ce groupe total par rapport à la population en âge de travailler est aussi le plus bas des 10 dernières années (8,3%).

11.4. Les chômeurs temporaires

Tableau 32

T2	Chômeurs temporaires			
	Unités physiques		Unités budgétaires	
1	2007	112.167	2007	27.452
2	2004	115.162	2008	28.539
3	2006	118.590	2006	30.531
4	2008	120.958	2004	30.803
5	2011	129.912	2011	31.070
6	2005	136.921	2005	34.575
7	2003	137.710	2003	35.159
8	2012	157.626	2012	35.862
9	2010	167.749	2010	43.029
10	2009	228.931	2009	63.828

Lorsque l'on compare l'évolution du chômage temporaire en unités budgétaires et en unités physiques depuis 2003, on constate que le 2^{ème} trimestre de l'année 2012, qui a connu une sensible augmentation aussi partiellement sous l'influence des intempéries, arrive en 8^{ème} position, toutefois loin derrière les années de crise 2009 et 2010.